

## Anketa o radnoj snazi

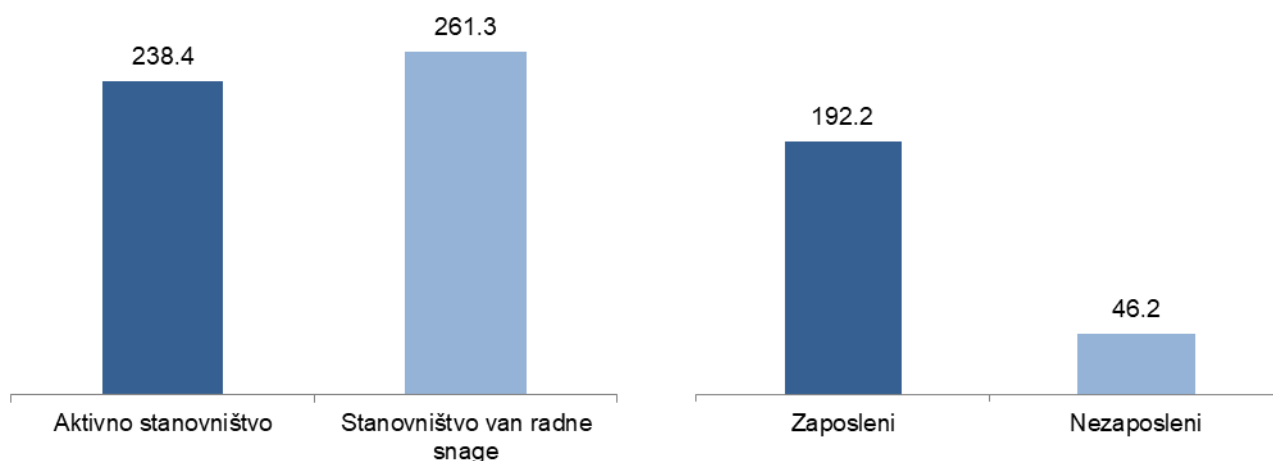
*I kvartal 2021. godine<sup>1</sup>*

U ovom saopštenju objavljuju se podaci dobijeni putem Ankete o radnoj snazi, za referentni period prvi kvartal 2021. godine (period od januara do marta 2021. godine). Anketirano je 2 006 domaćinstva. Prikupljeni su podaci o demografskim obilježjima za sve članove domaćinstava (5 577 lica), a za lica stara od 15 do 89 godina i podaci o njihovoj radnoj aktivnosti (4 861 lica).

U prvom kvartalu 2021. godine u Crnoj Gori, aktivnog stanovništva bilo je 238,4 hiljade od kojih je 192,2 hiljade ili 80,6% zaposlenih i 46,2 hiljade ili 19,4% nezaposlenih lica. Stanovništvo van radne snage čine 261,3 hiljade lica.

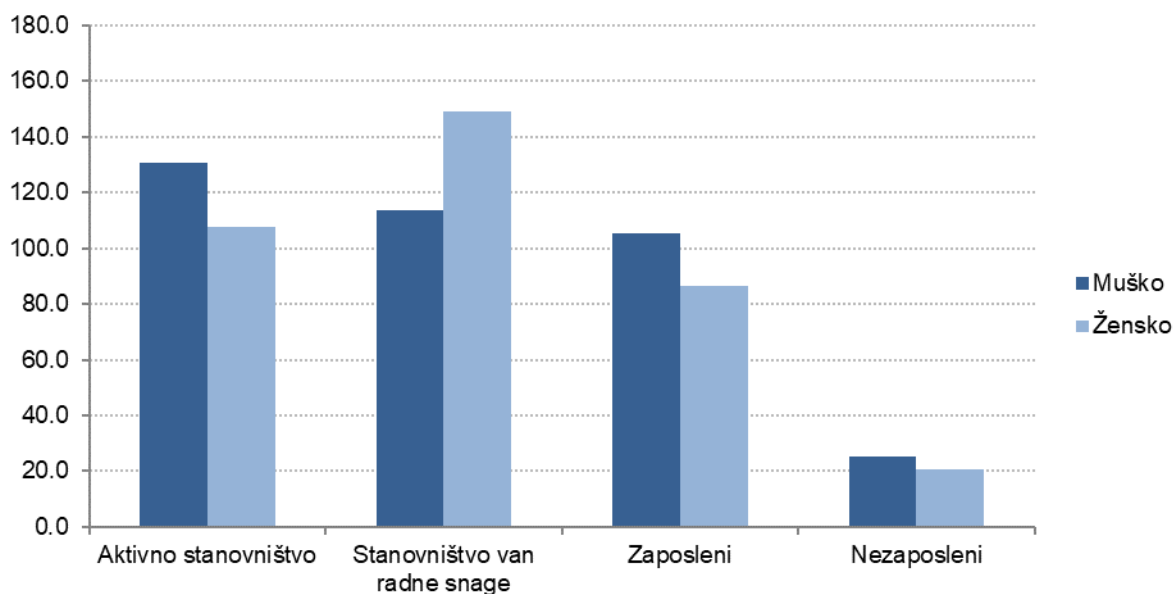
Za starosnu grupu 15-89 godina u prvom kvartalu 2021. godine stopa aktivnosti je 47,7%, stopa zaposlenosti je 38,5%, stopa nezaposlenosti je 19,4% i stopa stanovništva van radne snage je 52,3%.

**Grafik 1. Radno sposobno stanovništvo prema aktivnosti**  
(u hiljadama)



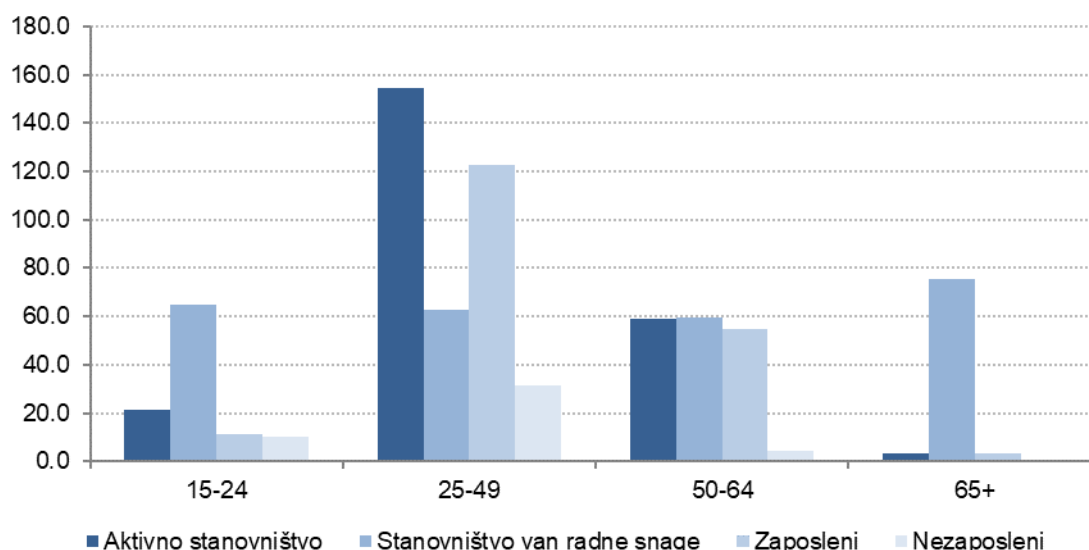
<sup>1</sup> Usled primjene nove metodologije u Anketi o radnoj snazi, podaci za prvi kvartal 2021. godine nisu uporedivi sa podacima iz prethodnih perioda. [Vidjeti Metodološko objašnjenje.](#)

**Grafik 2. Radno sposobno stanovništvo prema aktivnosti i polu**  
(u hiljadama)



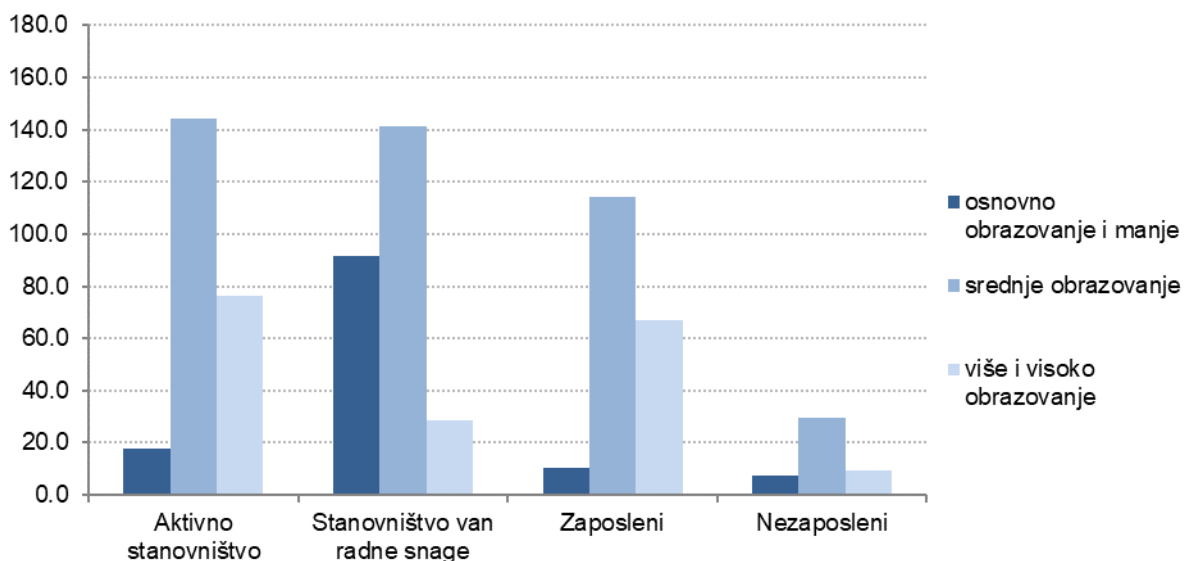
Od ukupnog broja aktivnog stanovništva 130,9 hiljada ili 54,9% čine muškarci, a 107,5 hiljada ili 45,1% čine žene, dok ukupan broj stanovništva van radne snage čine žene 148,2 hiljade ili 56,7%, a muškarci 113,1 hiljadu ili 43,3%. Od ukupnog broja zaposlenih 105,6 hiljada ili 54,9% čine muškarci, a 86,6 hiljada ili 45,1% čine žene, a od ukupnog broja nezaposlenih 25,3 hiljade ili 54,8% čine muškarci, a 20,9 hiljada ili 45,2% čine žene.

**Grafik 3. Radno sposobno stanovništvo prema aktivnosti i starosnim grupama**  
(u hiljadama)



Najveći broj aktivnog stanovništva čine lica u starosnoj grupi od 25 do 49 godina i to 154,5 hiljada. Starosna grupa u kojoj je najveći broj stanovništva van radne snage je grupa od 65 i više godina, što čini 75,3 hiljade lica van radne snage. Najveći broj zaposlenih čine lica u starosnoj grupi od 25 do 49 godina i to 122,9 hiljada zaposlenih lica. Takođe, najveći broj nezaposlenih čine lica u istoj starosnoj grupi odnosno 31,6 hiljada nezaposlenih lica.

**Grafik 4. Radno sposobno stanovništvo prema aktivnosti i stepenu obrazovanja**  
(u hiljadama)



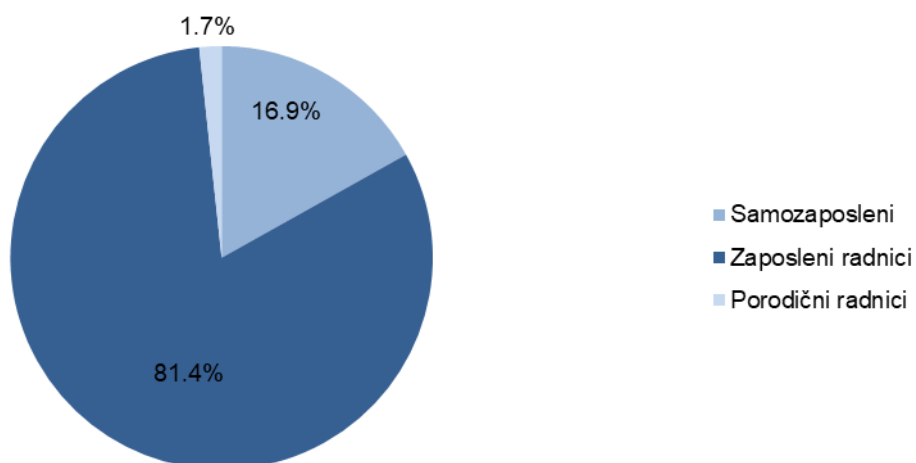
Najveće učešće u obrazovnoj strukturi aktivnog stanovništva imaju lica sa završenim srednjim obrazovanjem i to 60,4%, zatim 32,1% lica sa završenim višim ili visokim obrazovanjem i 7,5% lica sa završenom osnovnom školom ili nižim obrazovanjem.

Najveće učešće u obrazovnoj strukturi stanovništva van radne snage imaju lica sa završenim srednjim obrazovanjem i to 54,1%, zatim 35,1% lica sa završenom osnovnom školom ili niže, a preostalih 10,9% su lica sa završenim višim ili visokim obrazovanjem.

Obrazovna struktura zaposlenih osoba pokazuje da 59,6% lica imaju završenu srednju školu, slijede zaposleni sa završenim višim ili visokim obrazovanjem 34,9%, zatim osobe sa završenom osnovnom školom ili nižim obrazovanjem 5,5%.

Obrazovna struktura nezaposlenih osoba pokazuje da 64,1% lica imaju završenu srednju školu, slijede nezaposleni sa završenim višim ili visokim obrazovanjem 20,1%, zatim osobe sa završenom osnovnom školom ili nižim obrazovanjem 15,8%.

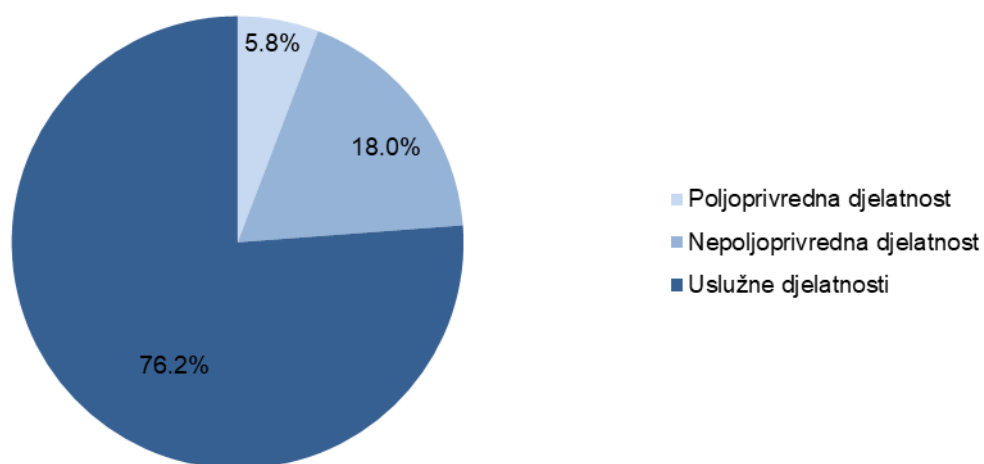
**Grafik 5. Zaposlena lica prema statusu zaposlenosti**



Struktura prema statusu zaposlenosti je sledeća:

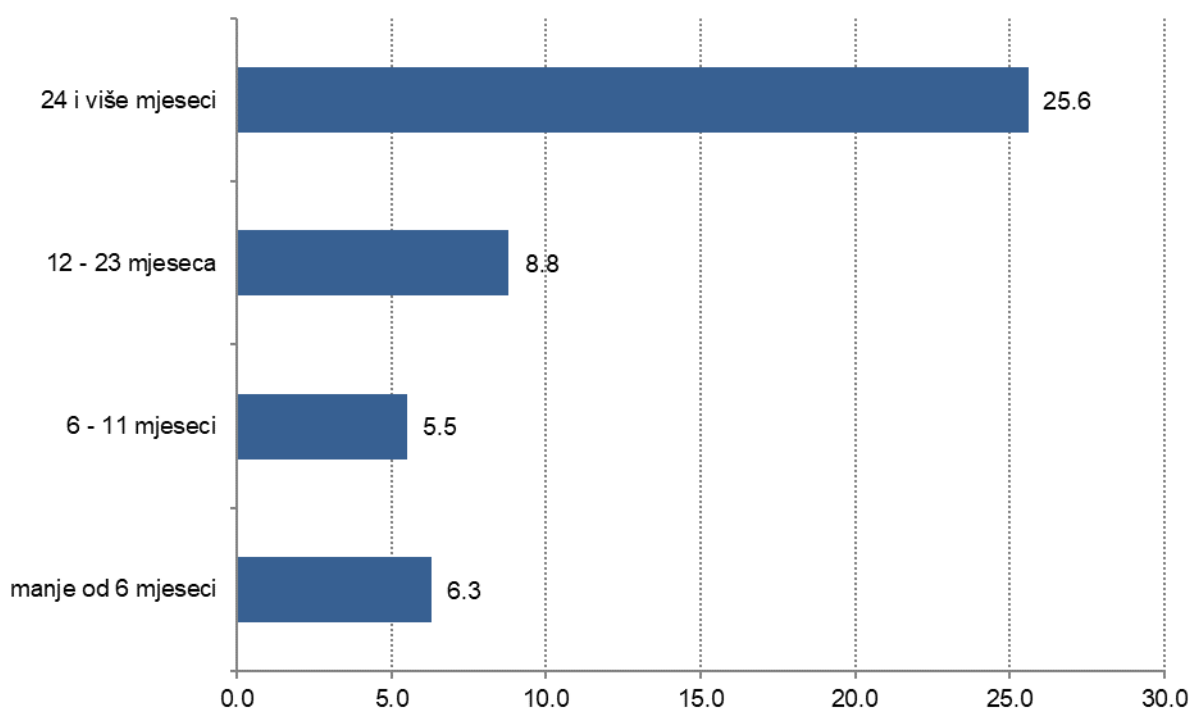
- zaposleni radnici čine 81,4%,
- samozaposleni 16,9% i
- porodični radnici 1,7%.

**Grafik 6. Zaposlena lica prema sektorima djelatnosti**



Struktura zaposlenih lica prema sektorima djelatnosti pokazuje da je najveće učešće zaposlenih u sektorima uslužne djelatnosti 76,2%, zatim u sektorima nepoljoprivredne djelatnosti (industrija i građevinarstvo) 18,0% i u sektoru poljoprivrede, šumarstva i ribolova 5,8%.

**Grafik 7. Nezaposlena lica prema dužini traženja posla  
(u hiljadama)**



U posmatranom periodu 11,8 hiljada ili 25,5% nezaposlenih lica je tražilo posao kraće od 12 mjeseci, do dvije godine 8,8 hiljada ili 19,1% nezaposlenih lica je tražilo posao, dok je 25,6 hiljada ili 55,4% nezaposlenih tražilo posao dvije godine i duže.

## METODOLOŠKA OBJAŠNENJA

Anketa o radnoj snazi se sprovodi u skladu sa standardima i preporukama Međunarodne organizacije rada, kao i u skladu sa novom Uredbom (EU) 2019/1700 Evropskog parlamenta i Savjeta, koja je stupila na snagu 1. januara 2021. godine i drugim delegiranim i implementacionim uredbama u vezi sa metodologijom, organizacijom, procedurom uzorkovanja, dizajnom upitnika i definicijama zaposlenosti i nezaposlenosti.

U Anketi o radnoj snazi prati se stanovništvo staro od 15 do 89 godina prema aktivnosti u posmatranom kvartalu, a ne prema formalnom statusu anketiranih lica.

Pod pojmom **zaposleni** u anketi se podrazumjevaju lica koja su u nedjelji posmatranja:

- obavljala bilo kakav redovan ili uobičajen rad za platu/profit (u gotovini, robi ili uslugama) makar jedan sat; takođe se računaju i lica koja dobijaju zaradu za obuku na poslu (pripravnici),
- nijesu radila (zbog bolesti, godišnjeg odmora, državnih i vjerskih praznika, obrazovanja, porodijskog odsustva, obuke, smanjene proizvodnje i druge privremene nemogućnosti za rad), ali imaju posao na koji će se vratiti.

Samozaposlena lica sa biznisom ili poljoprivrednim gazdinstvom, takođe se smatraju zaposlenim ako se primjenjuje nešto od sledećeg:

- Lice radi na svom poslu ili poljoprivrednom gazdinstvu za svrhu zarađivanja profita, čak i ako preduzeće ne uspijeva da ostvari profit;
- Lice provodi vrijeme na obavljanju posla čak i ako nema prodaje, nije obavljalo profesionalne usluge ili ništa nije proizvedeno (npr. farmer koji radi na aktivnostima održavanja poljoprivrednog gazdinstva čiji su proizvodi namjenjeni za prodaju; arhitekta koji provodi vrijeme čekajući klijente u kancelariji; ribar koji popravlja brod ili mreže za budući rad; lice koje pohađa seminar);
- Lica koja su u procesu formiranja svog posla ili poljoprivrednog gazdinstva, kao što je kupovina i montiranje opreme, iznajmljivanje prostorija ili kupovina materijala za početak novog posla;
- Lica koja rade na svom poljoprivrednom gazdinstvu i proizvode poljoprivredne proizvode i ako je glavni dio tih proizvoda namjenjen za prodaju ili razmenu (trampu) smatraju se zaposlenima.

Neplaćeni porodični radnici - su osobe koje pomažu drugom članu porodice da vodi poljoprivredno gazdinstvo ili drugi posao, a da pri tome nijesu bila plaćena za taj rad i pod uslovom da se ne smatraju zaposlenima. Osobe koje rade u porodičnom preduzeću ili na poljoprivrednom gazdinstvu bez plate uključuju:

- Sina ili ćerku koji žive u tom domaćinstvu ili izvan tog domaćinstva.
- Žena koja pomaže mužu u njegovom poslu (u trgovini, poljoprivredi itd.)

U zaposlene nisu uključena lica koja proizvode robu isključivo ili uglavnom za sopstvenu upotrebu/potrošnju, volonteri, lica na neplaćenoj obuci.

Pod pojmom **nezaposleni** u anketi se podrazumjevaju lica koja:

- tokom nedjelje posmatranja nijesu imala plaćeno zaposlenje ili samozaposlenje i nijesu obavljala nikakav plaćeni posao
- su tokom prethodne četiri nedjelje aktivno tražila posao
- su dostupna za rad u okviru 2 nedjelje.

Lica koja nisu tražila posao tokom prethodne četiri nedjelje jer su našla posao koji treba da počnu najkasnije do 3 mjeseca i na raspolaganju su da preuzmu ovaj posao uključuju se u nezaposlena lica.

**Aktivno stanovništvo** (radnu snagu) čine sva zaposlena i nezaposlena lica starosti 15-89 godina.

**Stanovništvo van radne snage** čine sva lica starosti između 15 i 89 godina koja tokom posmatrane nedjelje nisu bila zaposlena, niti nezaposlena tj. koja aktivno ne traže posao, kao i lica starija od 89 godina.

**Stopa aktivnosti** predstavlja procenat aktivnog stanovništva u ukupnom stanovništvu iste starosne grupe.

**Stopa zaposlenosti** predstavlja procenat zaposlenih u ukupnom stanovništvu iste starosne grupe.

**Stopa nezaposlenosti** predstavlja procenat nezaposlenih u ukupnom broju aktivnog stanovništva iste starosne grupe.

**Stopa stanovništva van radne snage** predstavlja procenat lica van radne snage u ukupnom stanovništvu iste starosne grupe.

---

Izdaje Uprava za statistiku (MONSTAT)  
81000 Podgorica, IV Proleterske br. 2, telefon (+382) 20 230-811, faks (+382) 20 230-814

*Saopštenje pripremili:*

**Danijela VUKOVIĆ i Ivana TANJEVIĆ**

[contact@monstat.org](mailto:contact@monstat.org)

---