

Anketa o radnoj snazi

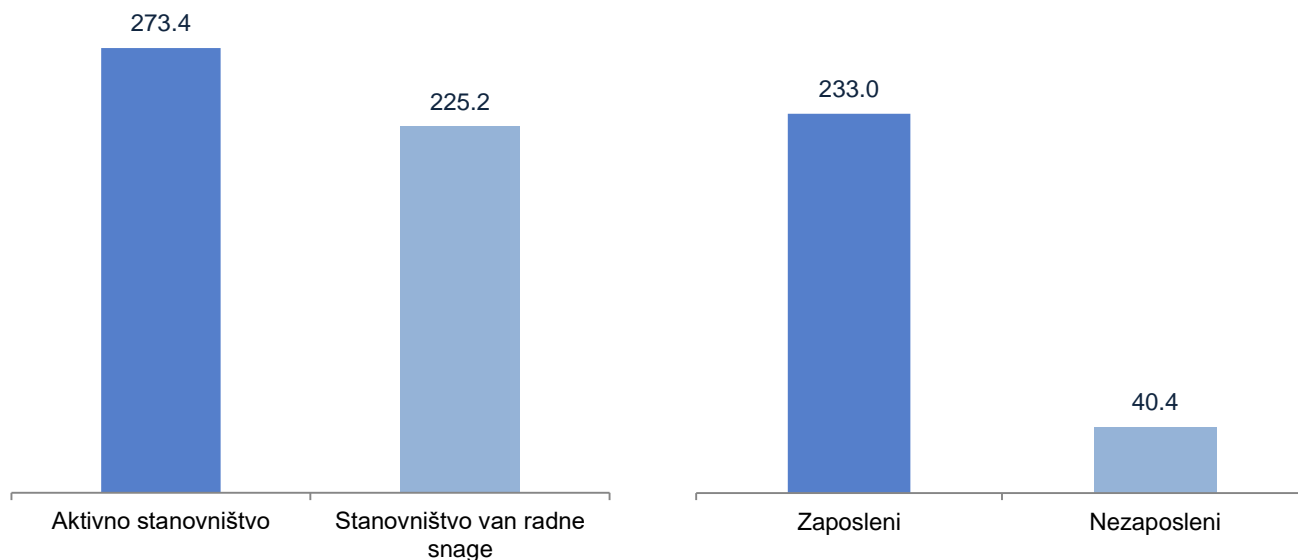
III kvartal 2021. godine¹

U ovom saopštenju objavljuju se podaci dobijeni putem Ankete o radnoj snazi, koja je sprovedena u trećem kvartalu 2021. godine (period od jula do septembra 2021. godine). Anketirano je 1 897 domaćinstava na teritoriji Crne Gore. Prikupljeni su podaci o demografskim obilježjima za sve članove domaćinstva (5 027 lica), a za lica stara od 15 do 89 godina i podaci o njihovoj radnoj aktivnosti (4 373 lica).

U trećem kvartalu 2021. godine u Crnoj Gori aktivnog stanovništva bilo je 273,4 hiljade od kojih je 233,0 hiljada ili 85,2% zaposlenih i 40,4 hiljade ili 14,8% nezaposlenih² lica. Stanovništvo van radne snage (15-89 godina starosti) čine 225,2 hiljade lica.

Za starosnu grupu od 15 do 89 godina u trećem kvartalu 2021. godine stopa aktivnosti je 54,8%, stopa zaposlenosti je 46,7%, stopa nezaposlenosti je 14,8% i stopa stanovništva van radne snage je 45,2%.

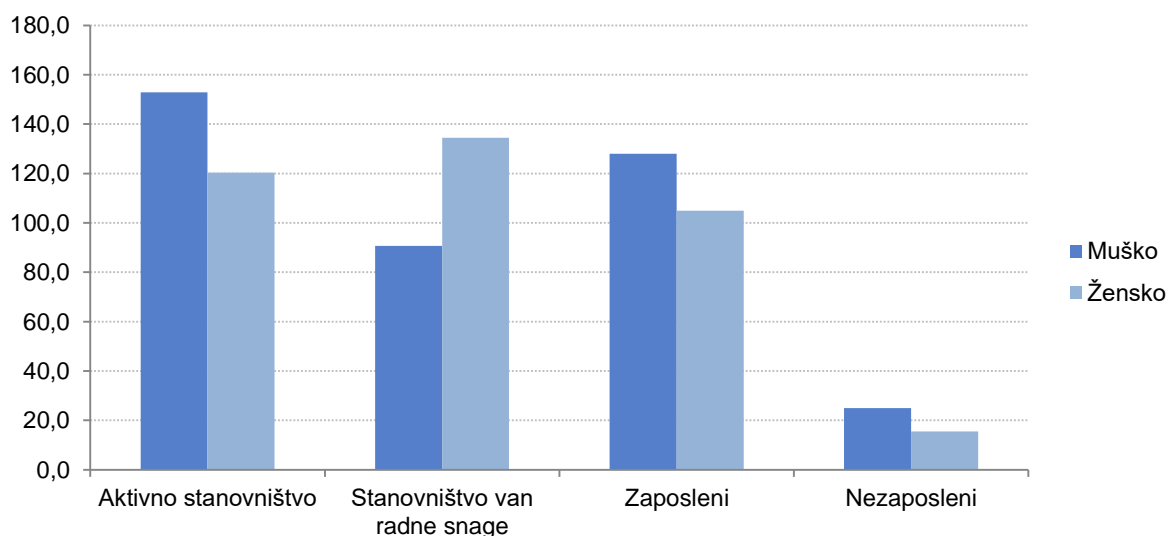
Grafik 1. Radno sposobno stanovništvo prema aktivnosti
(u hiljadama)



¹ Usled primjene nove metodologije u Anketi o radnoj snazi, podaci za treći kvartal 2021. godine nisu uporedivi sa podacima iz prethodnih godina. Vidjeti [Metodološko objašnjenje](#)

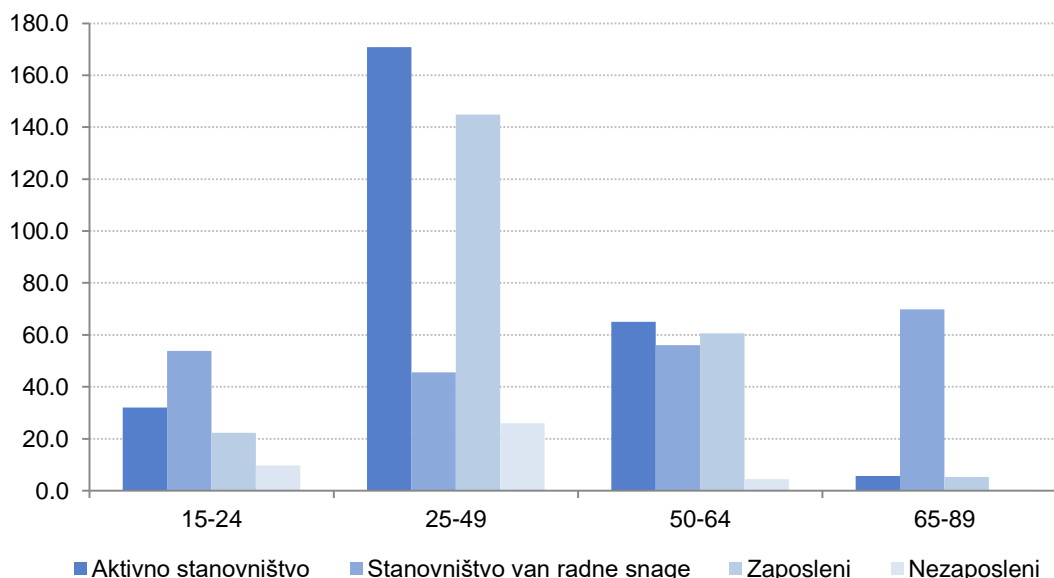
² [Priručnik o načinu utvrđivanja anketne i registrovane stope nezaposlenosti](#)

**Grafik 2. Radno sposobno stanovništvo prema aktivnosti i polu
(u hiljadama)**



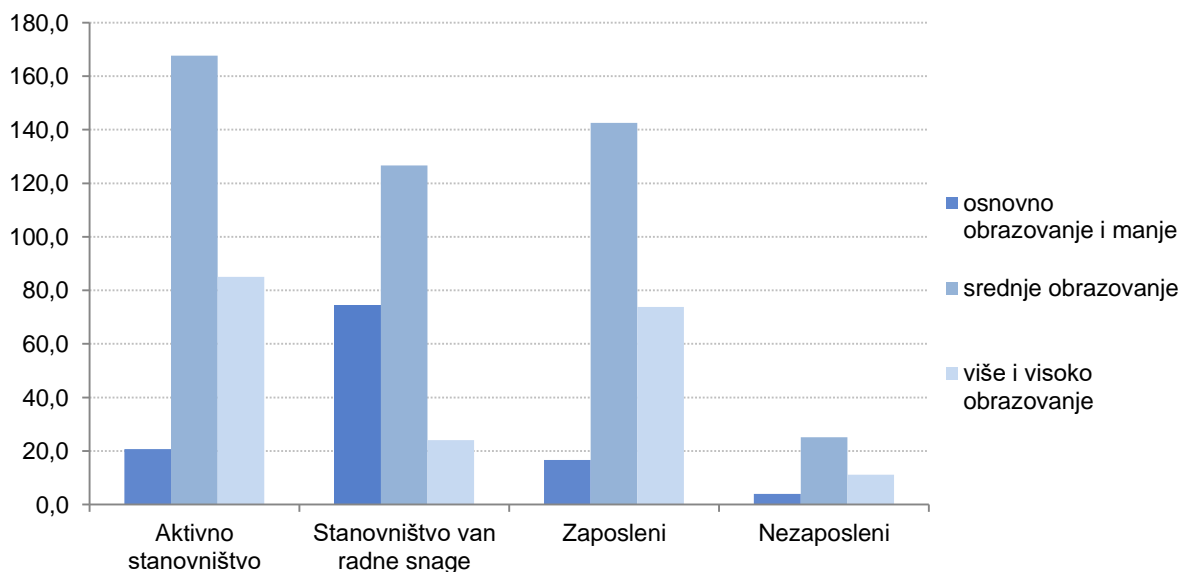
Od ukupnog broja aktivnog stanovništva 152,9 hiljada ili 55,9% čine muškarci, a 120,4 hiljade ili 44,1% čine žene, dok ukupan broj stanovništva van radne snage čine žene 134,5 hiljada ili 59,7% a muškarci 90,7 hiljada ili 40,3%. Od ukupnog broja zaposlenih 128,0 hiljada ili 55,0% čine muškarci, a 104,9 hiljada ili 45,0% čine žene, a od ukupnog broja nezaposlenih 24,9 hiljada ili 61,6% čine muškarci, a 15,5 hiljada ili 38,4% čine žene.

**Grafik 3. Radno sposobno stanovništvo prema aktivnosti i starosnim grupama
(u hiljadama)**



Najveći broj aktivnog stanovništva čine lica u starosnoj grupi od 25 do 49 godina i to 170,8 hiljada. Starosna grupa u kojoj je najveći broj stanovništva van radne snage je grupa od 65 do 89 godina, što čini 69,8 hiljada lica van radne snage. Najveći broj zaposlenih čine lica u starosnoj grupi od 25 do 49 godina i to 144,8 hiljada zaposlenih lica. Takođe, najveći broj nezaposlenih čine lica u istoj starosnoj grupi odnosno 26,0 hiljada nezaposlenih lica.

Grafik 4. Radno sposobno stanovništvo prema aktivnosti i stepenu obrazovanja
(u hiljadama)



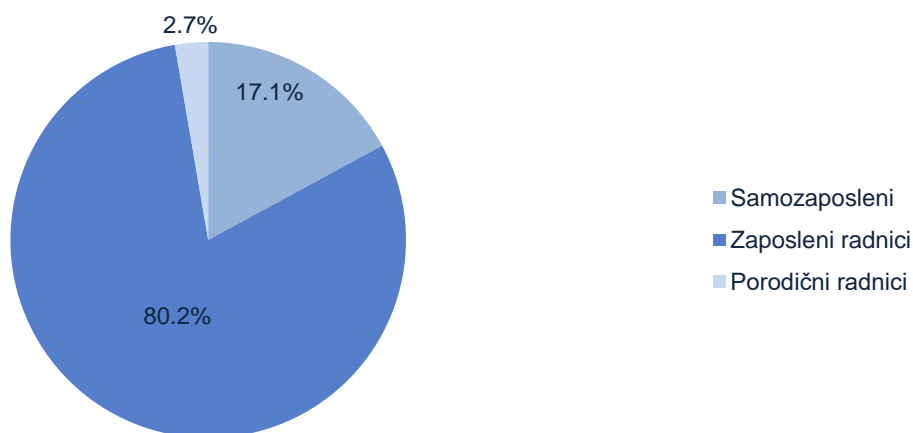
Najveće učešće u obrazovnoj strukturi aktivnog stanovništva imaju lica sa završenim srednjim obrazovanjem i to 61,3%, zatim 31,1% lica sa završenim višim ili visokim obrazovanjem, i 7,6% lica sa završenom osnovnom školom ili nižim obrazovanjem.

Najveće učešće u obrazovnoj strukturi stanovništva van radne snage imaju lica sa završenim srednjim obrazovanjem i to 56,2%, zatim 33,1% lica sa završenom osnovnom školom ili niže, a preostalih 10,7% su lica sa završenim višim ili visokim obrazovanjem.

Obrazovna struktura zaposlenih osoba pokazuje da 61,2% lica imaju završenu srednju školu, slijede zaposleni sa završenim višim ili visokim obrazovanjem 31,7%, te osobe sa završenom osnovnom školom ili nižim obrazovanjem 7,1%.

Obrazovna struktura nezaposlenih osoba pokazuje da 62,4% lica imaju završenu srednju školu, slijede nezaposleni sa završenim višim ili visokim obrazovanjem 27,7%, te osobe sa završenom osnovnom školom ili nižim obrazovanjem 9,9%.

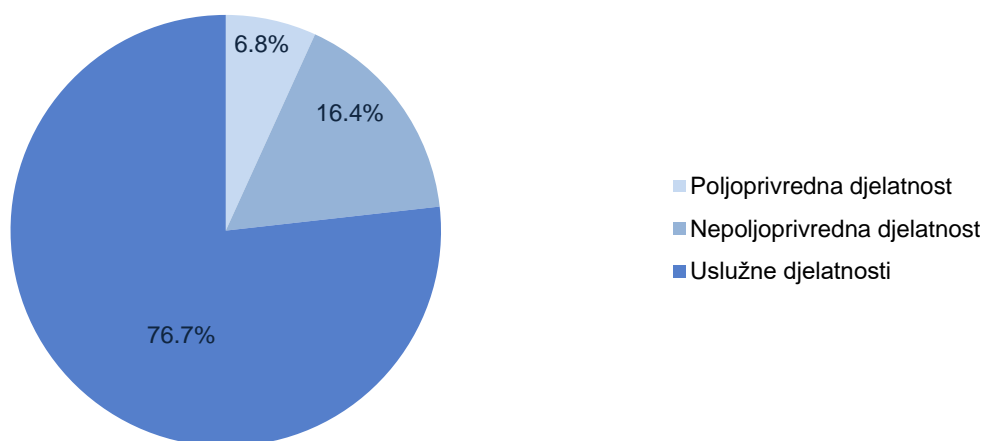
Grafik 5. Zaposlena lica prema statusu zaposlenosti



Struktura prema statusu zaposlenosti je sledeća:

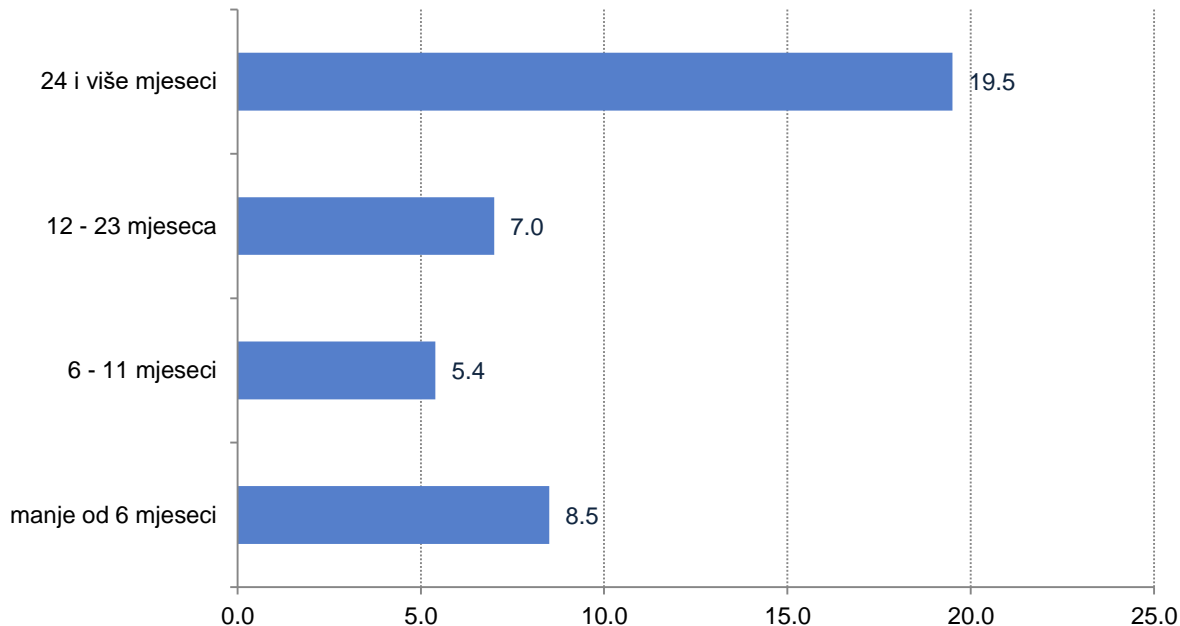
- zaposleni radnici čine 80,2%,
- samozaposleni 17,1% i
- porodični radnici 2,7%.

Grafik 6. Zaposlena lica prema sektorima djelatnosti



Struktura zaposlenih lica prema sektorima djelatnosti pokazuje da je najveće učešće zaposlenih u sektorima uslužne djelatnosti 76,7%, zatim u sektorima nepoljoprivredne djelatnosti (industrija i građevinarstvo) 16,4% i u sektoru poljoprivrede, šumarstva i ribolova 6,8%.

Grafik 7. Nezaposlena lica prema dužini traženja posla (u hiljadama)



U posmatranom periodu 13,9 hiljada ili 34,4% nezaposlenih lica je tražilo posao kraće od 12 mjeseci, do dvije godine 7,0 hiljada ili 17,3% nezaposlenih lica je tražilo posao, dok je 19,5 hiljada ili 48,3% nezaposlenih tražilo posao dvije godine i duže.

METODOLOŠKA OBJAŠNENJA

Anketa o radnoj snazi se sprovodi u skladu sa standardima i preporukama Međunarodne organizacije rada, kao i u skladu sa novom Uredbom (EU) 2019/1700 Evropskog parlamenta i Savjeta, koja je stupila na snagu 1. januara 2021. godine i drugim delegiranim i implementacionim uredbama u vezi sa metodologijom, organizacijom, procedurom uzorkovanja, dizajnom upitnika i definicijama zaposlenosti i nezaposlenosti.

U Anketi o radnoj snazi prati se radno sposobno stanovništvo prema aktivnosti u posmatranom kvartalu, a ne prema formalnom statusu anketiranih lica.

Radno sposobno stanovništvo obuhvata aktivno stanovništvo i stanovništvo van radne snage. **Aktivno stanovništvo (radna snaga)** čine sva zaposlena i nezaposlena lica.

Pod pojmom **zaposleni** u anketi se podrazumjevaju lica koja su u nedjelji posmatranja:

- obavljala bilo kakav redovan ili uobičajen rad za platu/profit (u gotovini, robi ili uslugama) makar jedan sat; takođe se računaju i lica koja dobijaju zaradu za obuku na poslu (pripravnici),
- nijesu radila (zbog bolesti, godišnjeg odmora, državnih i vjerskih praznika, obrazovanja, porodijskog odsustva, obuke, smanjene proizvodnje i druge privremene nemogućnosti za rad), ali imaju posao na koji će se vratiti.

Samozaposlena lica sa biznisom ili poljoprivrednim gazdinstvom, takođe se smatraju zaposlenim ako se primjenjuje nešto od sledećeg:

- Lice radi na svom poslu ili poljoprivrednom gazdinstvu za svrhu zarađivanja profita, čak i ako preduzeće ne uspijeva da ostvari profit;
- Lice provodi vrijeme na obavljanju posla čak i ako nema prodaje, nije obavljalo profesionalne usluge ili ništa nije proizvedeno (npr. farmer koji radi na aktivnostima održavanja poljoprivrednog gazdinstva čiji su proizvodi namjenjeni za prodaju; arhitekta koji provodi vrijeme čekajući klijente u kancelariji; ribar koji popravlja brod ili mreže za budući rad; lice koje pohađa seminar);
- Lica koja su u procesu formiranja svog posla ili poljoprivrednog gazdinstva, kao što je kupovina i montiranje opreme, iznajmljivanje prostorija ili kupovina materijala za početak novog posla;
- Lica koja rade na svom poljoprivrednom gazdinstvu i proizvode poljoprivredne proizvode i ako je glavni dio tih proizvoda namjenjen za prodaju ili razmenu (trampu) smatraju se zaposlenima.

Neplaćeni porodični radnici - su osobe koje pomažu drugom članu porodice da vodi poljoprivredno gazdinstvo ili drugi posao, a da pri tome nijesu bila plaćena za taj rad i pod uslovom da se ne smatraju zaposlenima. Osobe koje rade u porodičnom preduzeću ili na poljoprivrednom gazdinstvu bez plate uključuju:

- Sina ili ćerku koji žive u tom domaćinstvu ili izvan tog domaćinstva.
- Žena koja pomaže mužu u njegovom poslu (u trgovini, poljoprivredi itd.)

U zaposlene nisu uključena lica koja proizvode robu isključivo ili uglavnom za sopstvenu upotrebu/potrošnju, volonteri, lica na neplaćenoj obuci.

Pod pojmom **nezaposleni** u anketi se podrazumjevaju lica koja:

- tokom nedjelje posmatranja nijesu imala plaćeno zaposlenje ili samozaposlenje i nijesu obavljala nikakav plaćeni posao
- su tokom prethodne četiri nedjelje aktivno tražila posao
- su dostupna za rad u okviru 2 nedjelje.

Lica koja nisu tražila posao tokom prethodne četiri nedjelje jer su našla posao koji treba da počnu najkasnije do 3 mjeseca i na raspolaganju su da preuzmu ovaj posao uključuju se u nezaposlena lica.

Aktivno stanovništvo (radnu snagu) čine sva zaposlena i nezaposlena lica starosti 15-89 godina.

Stanovništvo van radne snage čine sva lica starosti između 15 i 89 godina koja tokom posmatrane nedjelje nisu bila zaposlena, niti nezaposlena tj. koja aktivno ne traže posao, kao i lica starija od 89 godina.

Stopa aktivnosti predstavlja procenat aktivnog stanovništva u ukupnom radno sposobnom stanovništvu iste starosne grupe.

Stopa zaposlenosti predstavlja procenat zaposlenih u ukupnom stanovništvu iste starosne grupe.

Stopa nezaposlenosti predstavlja procenat nezaposlenih u ukupnom broju aktivnog stanovništva iste starosne grupe.

Stopa stanovništva van radne snage predstavlja procenat lica van radne snage u ukupnom radno sposobnom stanovništvu iste starosne grupe.

Pregled nastalih promjena kod određivanja statusa u zaposlenosti

Određivanje statusa u zaposlenosti	ARS nova metodologija	ARS stara metodologija
Lica koja su tokom posmatrane nedjelje radila najmanje jedan sat za platu ili profit	+	+
Lica koja proizvode poljoprivrednu robu i usluge, koje su isključivo ili većim dijelom namjenjene ličnoj potrošnji	-	+
Lica starija od 89 godina	-	+
Zaposleni radnici odsutni s posla zbog bolovanja i porodijskog odsustva bez obzira na dužinu odsustva	+	+
Zaposleni radnici odsutni s posla zbog godišnjeg odmora, preraspodele radnog vremena, obuke u vezi s poslom do 3 mjeseca	+	+
Zaposleni radnici odsutni s posla zbog godišnjeg odmora, preraspodele radnog vremena, obuke u vezi s poslom, duže od 3 mjeseca	+	+ ako primaju 50% i više zarade; - ako primaju manje od 50% zarade
Lica na roditeljskom odsustvu do 3 mjeseca	+	+
Lica na roditeljskom odsustvu dužem od 3 mjeseca	-	+ ako primaju 50% i više zarade; - ako primaju manje od 50% zarade
Zaposleni radnici odsutni s posla zbog čuvanja dece ili nesposobnih odraslih, štrajka, ličnih razloga, obuke koja nije vezana za posao ili drugih razloga, osim onih već gore navedenih, do 3 mjeseca	+	+
Zaposleni radnici odsutni s posla zbog čuvanja dece ili nesposobnih odraslih, štrajka, ličnih razloga, obuke koja nije vezana za posao ili drugih razloga osim onih već gore navedenih, duže od 3 mjeseca	-	+ ako primaju 50% i više zarade; - ako primaju manje od 50% zarade
Samozaposleni, odsutni s posla, koji poseduju opremu od značajne vrednosti, kancelariju, imanje, reklamu	nije relevantno	+
Samozaposleni odsutni s posla zbog godišnjeg odmora, preraspodele radnog vremena, bolovanja, porodijskog odsustva, obuke u vezi s poslom bez obzira na dužinu odsustva	+	nije relevantno
Samozaposleni odsutni s posla zbog čuvanja dece ili nesposobnih odraslih, štrajka, ličnih razloga, obuke koja nije vezana za posao ili drugih razloga osim onih navedenih pod prethodnom stavkom, do 3 mjeseca	+	nije relevantno
Sezonski radnici van sezone koji nastavljaju da obavljaju zadatke za posao s kojeg su odsutni, u slučaju odsustva do 3 mjeseca	+	+
Sezonski radnici van sezone koji nastavljaju da obavljaju zadatke za posao s kojeg su odsutni, u slučaju odsustva dužem od 3 mjeseca	+	nije relevantno
Sezonski radnici van sezone koji ne nastavljaju da obavljaju zadatke za posao s kojeg su odsutni, u slučaju odsustva do 3 mjeseca	-	+
Sezonski radnici van sezone koji ne nastavljaju da obavljaju zadatke za posao s kojeg su odsutni, u slučaju odsustva dužem od 3 mjeseca	-	+ ako primaju 50% i više zarade; - ako primaju manje od 50% zarade
Pomažući članovi odsutni s posla do 3 meseca	+	+
Pomažući članovi odsutni s posla duže od 3 meseca bez obzira na razlog odsustva	-	-

Objašnjenje simbola: plus (+) uključuje se u zaposlene, minus (-) ne uključuje se u zaposlene.

Ključne razlike anketne i registrovane nezaposlenosti

	Anketna nezaposlenost (ARS)	Registrovana nezaposlenost
Zasnovano na	uzorku od 2 964 domaćinstava svakog kvartala	Registru nezaposlenih lica koji vodi ZZZCG
Godine	Starosne dobi 15 – 74	Starosne dobi 15 - 67
Referentno stanovništvo	Ciljna populacija u ARS-u u Crnoj Gori je definisana prema propisima Međunarodne organizacije rada (MOR) i EUROSTAT-a (kriterijum 12 mjeseci prema evropskom sistemu nacionalnih računa-ESA95)	Crnogorski državljani i određene – zakonom definisane kategorije stranaca koji se nalaze na evidenciji ZZZ
Domaćinstva i institucije (kolektivna domaćinstva)	Pokriva samo lica koja borave u privatnim domaćinstvima	Pokriva sva lica koja ispunjavaju zakonski uslov da se evidentiraju u registar nezaposlenih lica
Referentni period	Posebni referentni periodi (u skladu sa metodologijom)	Posebni referentni periodi (prema Zakonu o posredovanju pri zapošljavanju i pravima za vrijeme nezaposlenosti i drugim propisima ZZZCG i nadležnog ministarstva)
Definicija	Međunarodna definicija prema Međunarodnoj organizaciji rada (MOR) i prema EUROSTAT-u	Definicija u skladu sa Zakonom o posredovanju pri zapošljavanju i pravima za vrijeme nezaposlenosti (naknade za nezaposlenost, socijalna pomoć, zdravstveno osiguranje, aktivne politike, itd.)
Šta mjere	Anketom o radnoj snazi prikupljaju se podaci o ekonomski aktivnom stanovništvu ili o radnoj snazi u Crnoj Gori prema preporukama MOR-a. Glavne kategorije koje se istražuju su ukupna zaposlenost, nezaposlenost te demografske, obrazovne, socio-ekonomske i druge karakteristike	Mjere broj registrovanih lica na evidenciji ZZZ
Na šta se mjerenje odnosi	Mjeri stanje na tržištu rada. Koristi se za analizu dugoročnih i srednjoročnih trendova na tržištu rada	Za analizu kretanja i predviđanja ponude i potražnje radne snage na tržištu rada
Objavlivanje podataka	Kvartalni i godišnji prosjek	Nedjeljni, mjesečni, kvartalni i godišnji podaci. Sve mjere u ovom trenutku odnose se na kraj referentnog perioda. Prosjek se takođe može izračunati
Kvalitet	Uzoračka greška se odnosi na (smanjenu) preciznost dobijenog podatka	Ne podliježe greškama uzorkovanja
Mogući nedovoljni / prekomjerni problemi procjene	Ne dobijanje odgovora, ne uspostavljanje kontakta sa domaćinstvom (neodaziv). Prekomjerna procjena nezaposlenih i neaktivnih lica koja se lakše pronalaze i intervjuišu. Nedovoljna procjena zaposlenih lica (naročito onih u neformalnom sektoru)	Neki nezaposleni se ni ne trude da se registruju: a) nedovoljno procjenjivanje nezaposlenosti mladih od 15-24 (mali broj ljudi registrovanih jer su nekvalifikovani), b) lica koja nikada nisu radila ili nisu skorije radila, c) lica se nalaze u obrazovnom sistemu. Prekomjerna procjena zbog ljudi sa neformalnim ili kratkim zaposlenjima, koji to ne prijavljuju i potražuju naknade.
Preciznost kod malih oblasti	Manja preciznost za male oblasti kao što su starosne grupe po regionu, zbog greške uzorkovanja	Visoka preciznost čak i za male oblasti kao što su opštine i male starosne grupe.

Izdaje Uprava za statistiku (MONSTAT)
81000 Podgorica, IV Proleterske br. 2, telefon (+382) 20 230-811, faks (+382) 20 230-814

Saopštenje pripremili:

Danijela VUKOVIĆ i Ivana TANJEVIĆ

contact@monstat.org