

SAOPŠTENJE 58/2023

Datum objave:
10.5.2023.

Procjene stanovništva i osnovni demografski pokazatelji

2022. godina

Svrha proizvodnje procjena stanovništva je dobijanje podataka koji su potrebni za analizu prirodnog kretanja stanovništva Crne Gore i opština, nataliteta, fertiliteta i drugih indikatora.

Prema procjenama stanovništva:

- Sredinom 2022. godine u Crnoj Gori je bilo 617 213 stanovnika;
- Broj djece (0 do 17 godina) u Crnoj Gori sredinom 2022. godine je 132 606 ili 21,5% od ukupnog broja stanovnika;
- Radno sposobno stanovništvo ili stanovništvo staro 15 do 64 godine čini 65,9% od ukupnog broja stanovnika što je 406 741 stanovnika;
- Stanovništvo starosti 65 i više godina čini 16,2% od ukupnog broja stanovnika što je 99 951 stanovnika;
- U Crnoj Gori na osnovu prirodnog priraštaja na 1 000 stanovnika, broj stanovnika se smanjio za 0,1 stanovnik;
- Na 1 000 stanovnika u 2022. godini sklopilo se 5,3 brakova, što predstavlja stopu nupcijaliteta, dok je stopa divorcijaliteta 1,1;
- Stopa migracija u Crnoj Gori iznosi 11,3 što znači da je na 1 000 stanovnika 11 lica promijenilo svoje mjesto prebivališta u okviru granica Crne Gore;
- Očekivano trajanje života na rođenju u 2022. godini je 76,2 godina.

Tabela 1. Osnovni demografski pokazatelji, 2022. godina

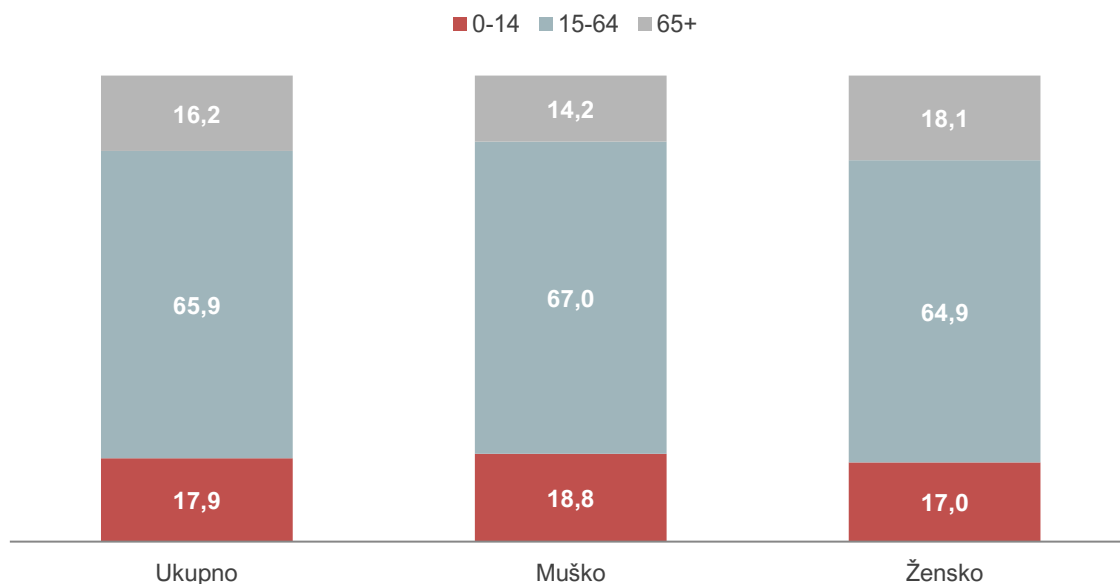
Stopa nataliteta	11,4	Stopa umrle odojčadi	3,6	Očekivano trajanje života – ukupno	76,2
Stopa mortaliteta	11,5	Stopa smrtnosti djece mlađe od 5 godina	4,4	Očekivano trajanje života – muškarci	73,7
Stopa prirodnog priraštaja	-0,1	Vitalni indeks živorođenih na 100 umrlih	99,3	Očekivano trajanje života – žene	78,8
Stopa nupcijaliteta	5,3	Stope maskuliniteta živorođenih	106,5	Ukupna stopa fertiliteta	1,8
Stopa divorcijaliteta	1,1	Stope maskuliniteta umrlih	107,4	Stopa migracija	11,3

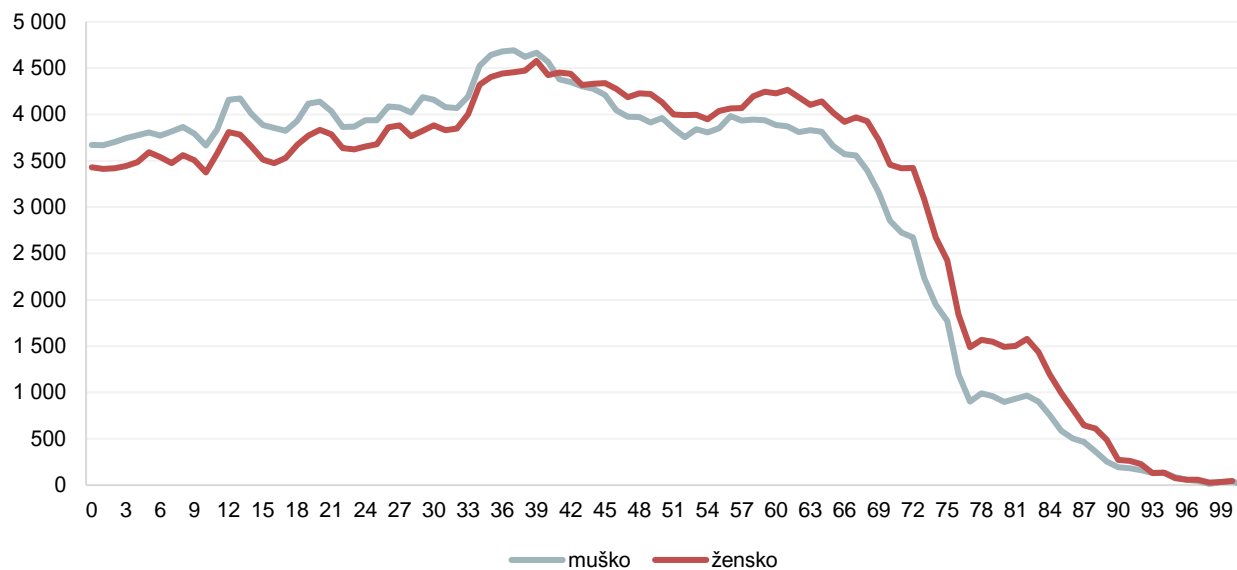
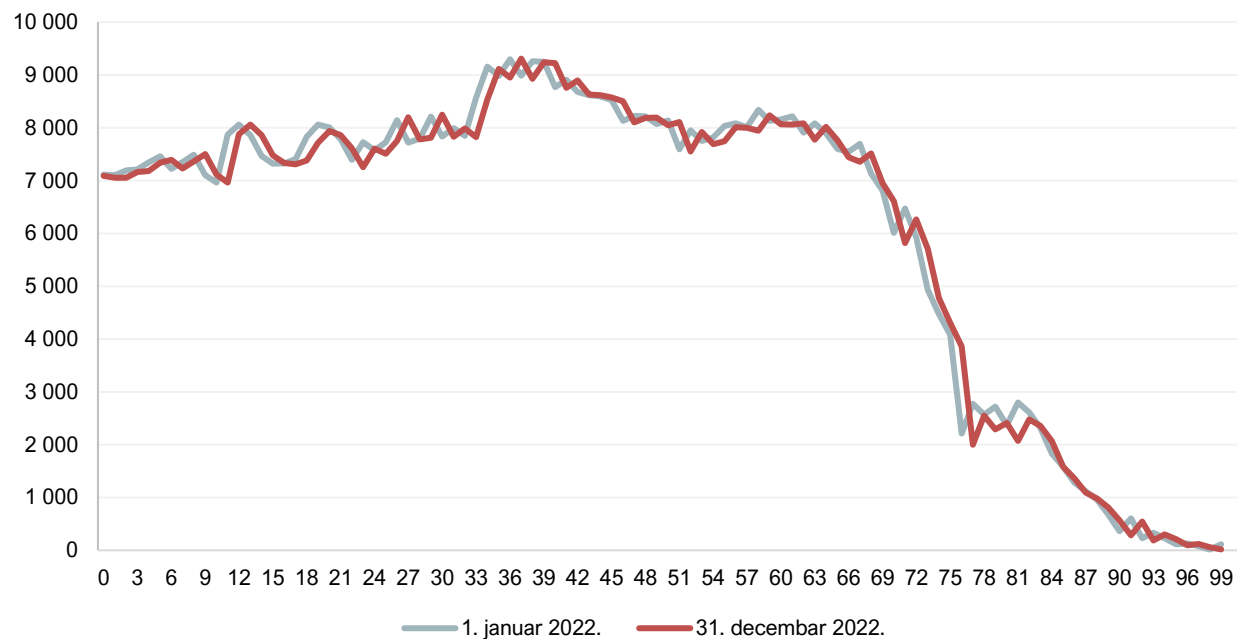
PROCJENE STANOVNIŠTVA

Tabela 2. Broj stanovnika u Crnoj Gori početkom, sredinom i krajem 2022. godine, prema dobnim grupama

	1. januar 2022.			Sredina 2022. godine			31. decembar 2022.		
	Ukupno	Muško	Žensko	Ukupno	Muško	Žensko	Ukupno	Muško	Žensko
Ukupno	617 683	305 174	312 509	617 213	304 958	312 255	616 695	304 691	312 004
0-14	110 803	57 639	53 164	110 521	57 456	53 065	110 230	57 265	52 965
15-64	408 032	204 782	203 250	406 741	204 175	202 566	405428	203 547	201 881
65+	98 848	42 753	56 095	99 951	43 327	56 624	101 037	43 879	57 158
0-17	132 855	69 142	63 713	132 606	69 020	63 586	132 348	68 889	63 459
18+	484 828	236 032	248 796	484 607	235 938	248 669	484 347	235 802	248 545

Grafik 1. Starosna struktura stanovništva po polu, sredina 2022. godine, u %



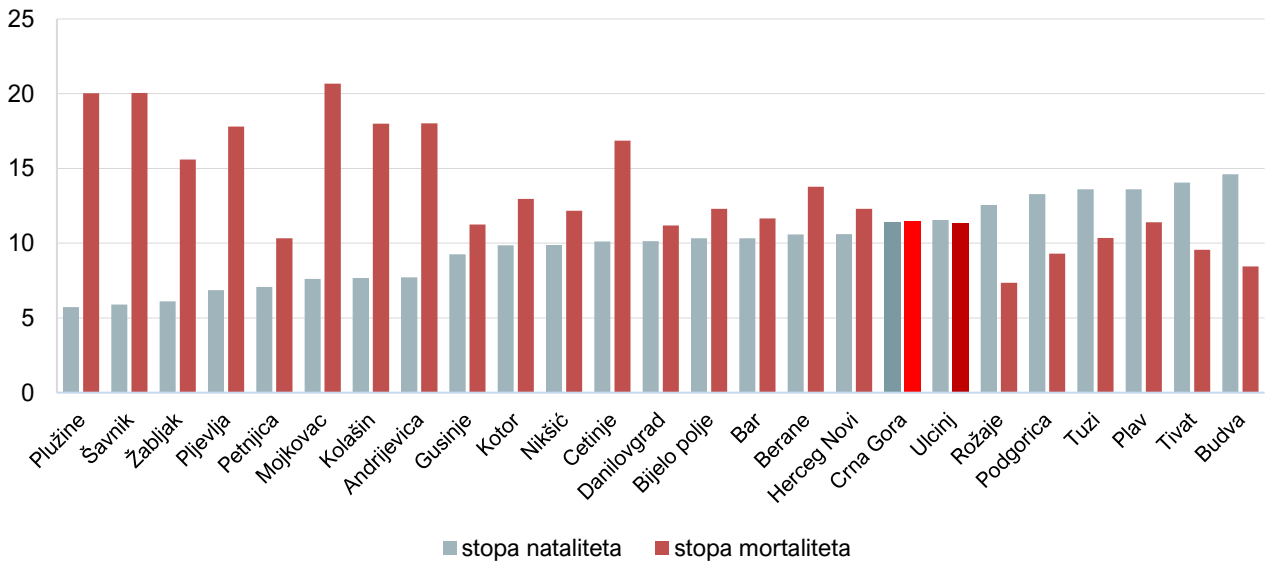
Grafik 2. Stanovništvo prema pojedinačnim godinama starosti i polu, sredinom 2022. godine**Grafik 3.** Stanovništvo prema pojedinačnim godinama starosti početkom i krajem 2022. godine

DEMOGRAFSKI POKAZATELJI

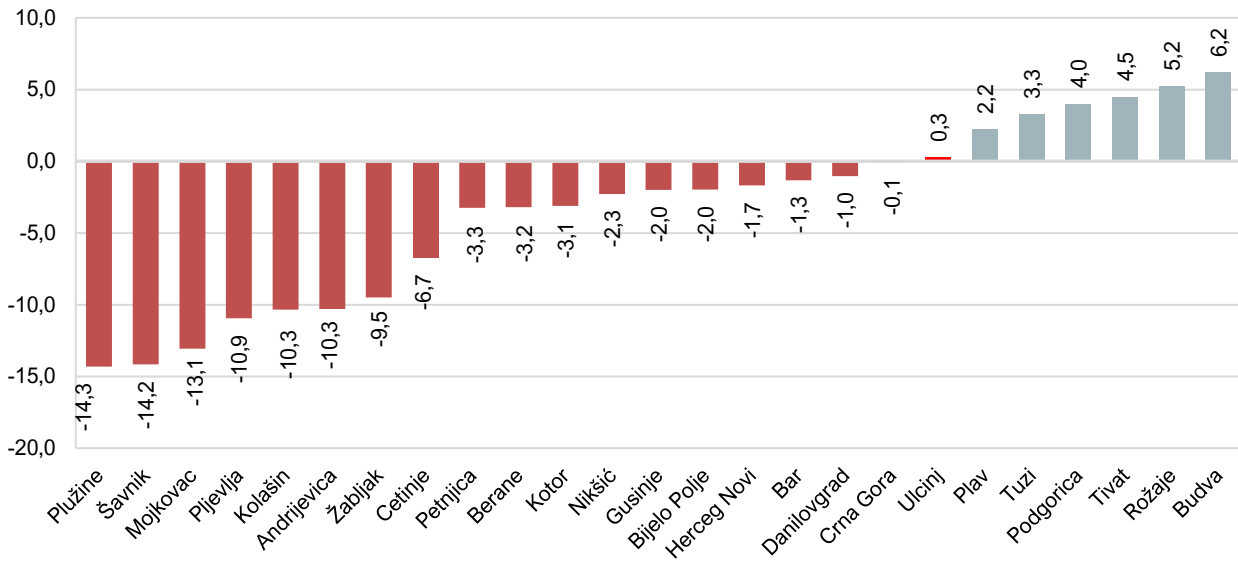
Tabela 3. Pokazatelji vitalne statistike, 2022. godina

	Stopa prirodnog priraštaja	Stopa nataliteta	Stopa mortaliteta
CRNA GORA	-0,1	11,4	11,5
Andrijevisa	-10,3	7,7	18,0
Bar	-1,3	10,3	11,6
Berane	-3,2	10,6	13,8
Bijelo Polje	-2,0	10,3	12,3
Budva	6,2	14,6	8,4
Cetinje	-6,7	10,1	16,9
Danilovgrad	-1,0	10,1	11,2
Gusinje	-2,0	9,3	11,3
Herceg Novi	-1,7	10,6	12,3
Kolašin	-10,3	7,7	18,0
Kotor	-3,1	9,8	13,0
Mojkovac	-13,1	7,6	20,7
Nikšić	-2,3	9,9	12,2
Petnjica	-3,3	7,1	10,3
Plav	2,2	13,6	11,4
Pljevlja	-10,9	6,8	17,8
Plužine	-14,3	5,7	20,0
Podgorica	4,0	13,3	9,3
Rožaje	5,2	12,6	7,4
Šavnik	-14,2	5,9	20,1
Tivat	4,5	14,0	9,6
Tuzi	3,3	13,6	10,3
Ulcinj	0,3	11,6	11,3
Žabljak	-9,5	6,1	15,6

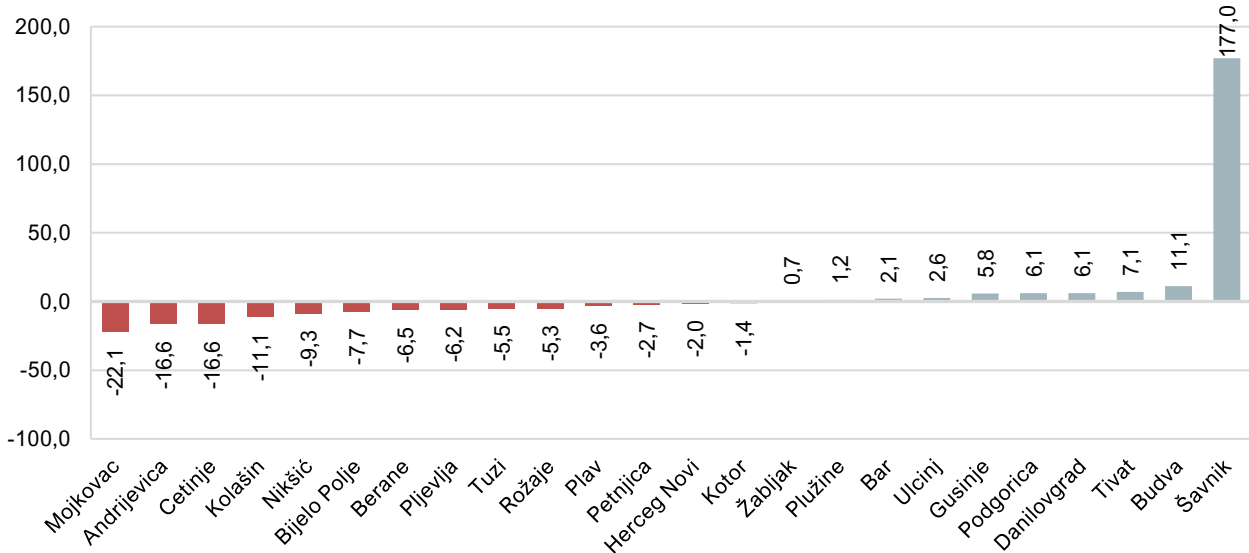
Grafik 4. Stope nataliteta i mortaliteta po opštinama, 2022. godine

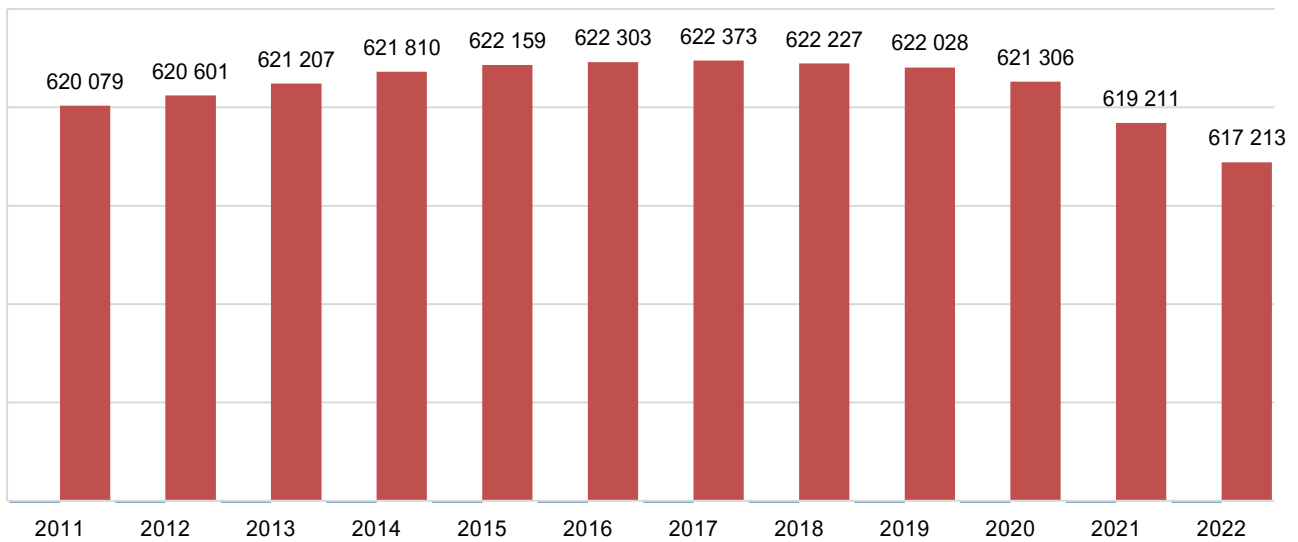
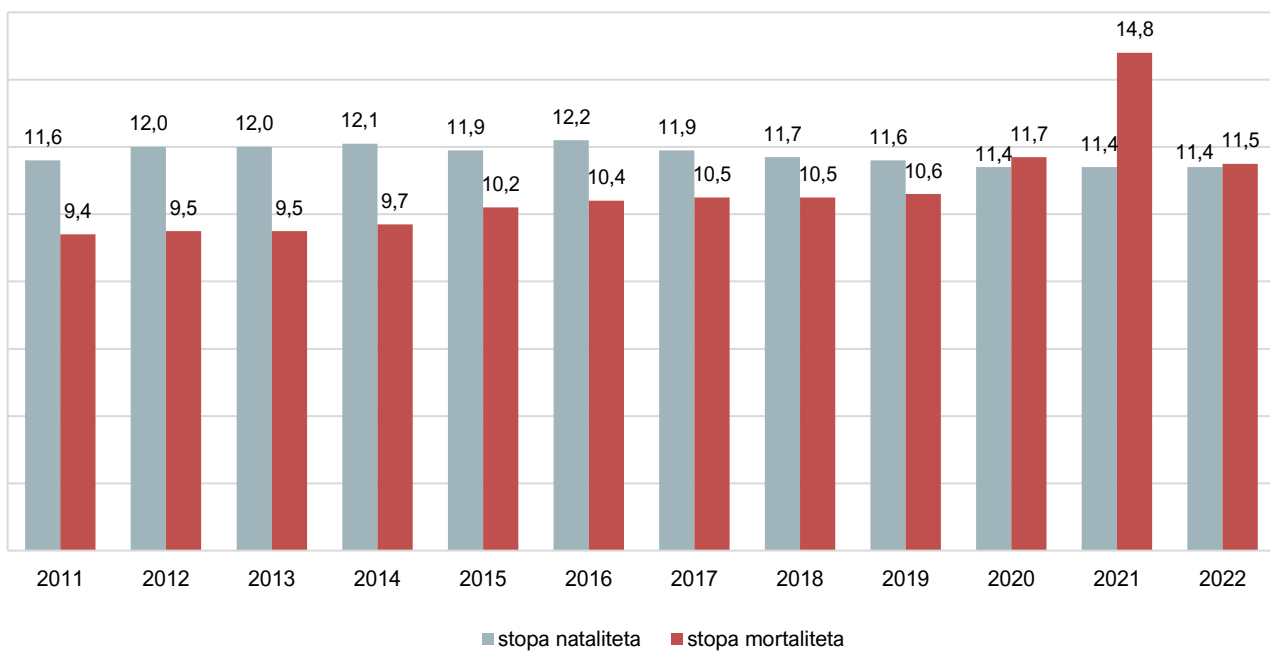


Grafik 5. Stopa prirodnog priraštaja po opštinama, 2022. godine



Grafik 6. Stope migracionog salda po opštinama, 2022. godine



Grafik 7. Procjenjeni broj stanovnika sredinom godine za period 2011- 2022. godina**Grafik 8.** Stope nataliteta i mortaliteta za period 2011 - 2022. godina

METODOLOŠKA OBJAŠNENJA

Procijenjeni broj stanovnika

Prikazana procjena broja stanovnika odnosi se na početak, sredinu i kraj godine. Podaci koji se odnose na sredinu godine koriste se u računanju demografskih pokazatelja, kao i za izvještavanje prema Ujedinjenim nacijama. S druge strane, broj stanovnika početkom godine zahtjev je EUROSTAT-a.

Pri procjeni broja stanovnika kao osnova, koristi se broj stanovnika prema popisu. Ovaj broj se zatim koriguje prema rezultatima vitalne statistike tj. prirodnog priraštaja i migracionih kretanja. Rezultati vitalne statistike iskazuju se kroz prirodni priraštaj. U slučaju pozitivnog prirodnog priraštaja broj stanovnika se povećava, a u slučaju negativnog prirodnog priraštaja broj stanovnika se smanjuje. Migraciona kretanja stanovnika unutar Crne Gore se uzimaju u obzir i utiču na procjene broja stanovnika na nivou opština. Pri procjeni stanovnika, pretpostavlja se da je međunarodna migracija konstantan broj koji je izračunat na osnovu popisa 2003. godine, zatim prirodnog priraštaja za period 2003. do 2011. kao i popisa 2011. godine. Uz pomoć navedenih izvora, izračunat je tzv. profil međunarodnog neto migranta po polu i starosti za period od godinu dana. Ovaj profil se primjenjuje kao statističko prilagođavanje u periodu između popisa. Cilj primjene metode statističkog prilagođavanja za procjene broja stanovnika jeste potreba da se prikaže realan broj stanovnika na godišnjem nivou.

Demografski pokazatelji

Na osnovu procijenjenog broja stanovnika, zatim broja rođenih, umrlih sklopljenih i razvedenih brakova kao i podataka o unutrašnjim migracijama računaju se sljedeći demografski indikatori:

Stopa nataliteta predstavlja odnos broja živorođenih i procijenjenog broja stanovnika sredinom posmatrane godine, izražena u promilima (na 1000 stanovnika).

Stopa mortaliteta predstavlja odnos broja umrlih i procijenjenog broja stanovnika sredinom posmatrane godine, izražena u promilima (na 1000 stanovnika).

Stopa prirodnog priraštaja predstavlja odnos prirodnog priraštaja i procijenjenog broja stanovnika sredinom posmatrane godine. Iskazuje se u promilima (na 1000 stanovnika).

Stopa nupcijaliteta predstavlja odnos broja sklopljenih brakova i procijenjenog broja stanovnika sredinom posmatrane godine. Iskazuje se u promilima (na 1000 stanovnika).

Stopa divorcijaliteta predstavlja odnos broja razvedenih brakova i procijenjenog broja stanovnika sredinom posmatrane godine. Iskazuje se u promilima (na 1000 stanovnika).

Stopa umrle odojčadi predstavlja odnos broja umrle odojčadi i živorođene djece, izražena u promilima (na 1 000 živorođenih).

Stopa smrtnosti djece ispod pet godina predstavlja odnos umrle djece mlađe od pet godina i živorođene djece, izražena u promilima (na 1 000 živorođenih).

Vitalni indeks predstavlja odnos živorođenih na 100 umrlih.

Stopa maskuliniteta predstavlja odnos broja muških na 100 ženskih lica u posmatranim događajima.

Ukupna stopa fertiliteta, tj. ukupan broj živorođene djece na jednu ženu, odnosno zbir specifičnih stopa fertiliteta, računate su za starosni interval od 15 do 49 godina po petogodištima.

Stopa migracionog salda predstavlja odnos godišnjeg migracionog salda i procijenjenog broja stanovnika sredinom godine. Stopa migracionog salda se može dobiti i kao razlika stope imigracije i stope emigracije. Iskazuje se u promilima (na 1000 stanovnika).

Prilikom korišćenja podataka navesti:

„Izvor podataka: Uprava za statistiku - MONSTAT“

Više podataka, kao i detaljna metodološka objašnjenja možete naći u sekciji: [Procjene stanovništva](#)