

## Anketa o radnoj snazi Prvi kvartal 2019

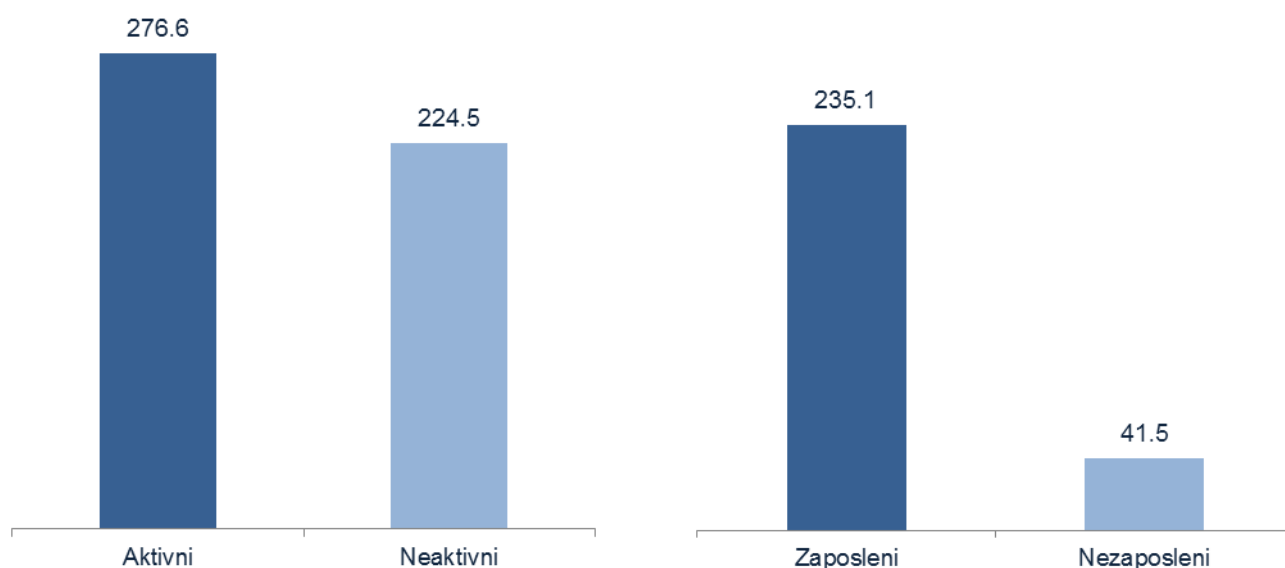
U ovom saopštenju objavljuju se podaci dobijeni putem Ankete o radnoj snazi, koja je sprovedena u prvom kvartalu 2019. godine, u periodu od januara do marta 2019. godine. Anketiranje je obavljeno u 2 108 domaćinstva na teritoriji Crne Gore. Prikupljeni su podaci o demografskim obilježjima za sve članove domaćinstva (6 181 lica), a za lica stara 15 i više godina i podaci o njihovoj radnoj aktivnosti (5 332 lica).

U prvom kvartalu 2019. godine u Crnoj Gori aktivnog stanovništva bilo je 276,6 hiljade od kojih je 235,1 hiljada ili 85,0% zaposlenih i 41,5 hiljade ili 15,0% nezaposlenih lica. Broj zaposlenih u odnosu na prethodni kvartal manji je za 0,9%, a u odnosu na isti kvartal prethodne godine bilježi rast od 4,5%. Broj nezaposlenih u odnosu na prethodni kvartal je smanjen za 8,6%, i u odnosu na isti kvartal prethodne godine bilježi pad od 4,2%.

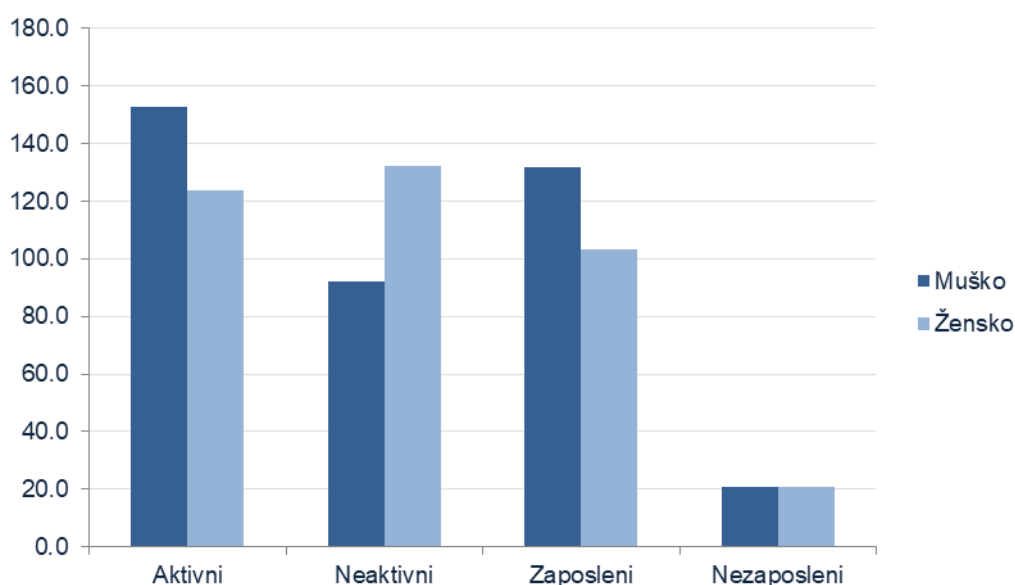
Neaktivno stanovništvo čini 224,5 hiljada lica. Broj neaktivnog stanovništva u odnosu na prethodni kvartal je povećan za 3,4%, a u odnosu na isti kvartal prethodne godine bilježi pad od 3,1%.

Stopa aktivnosti za prvi kvartal 2019. godine bila je 55,2%, stopa zaposlenosti je 46,9%, stopa nezaposlenosti je 15,0% i stopa neaktivnosti je 44,8%.

**Grafik 1. Radno sposobno stanovništvo prema aktivnosti**  
(u hiljadama)

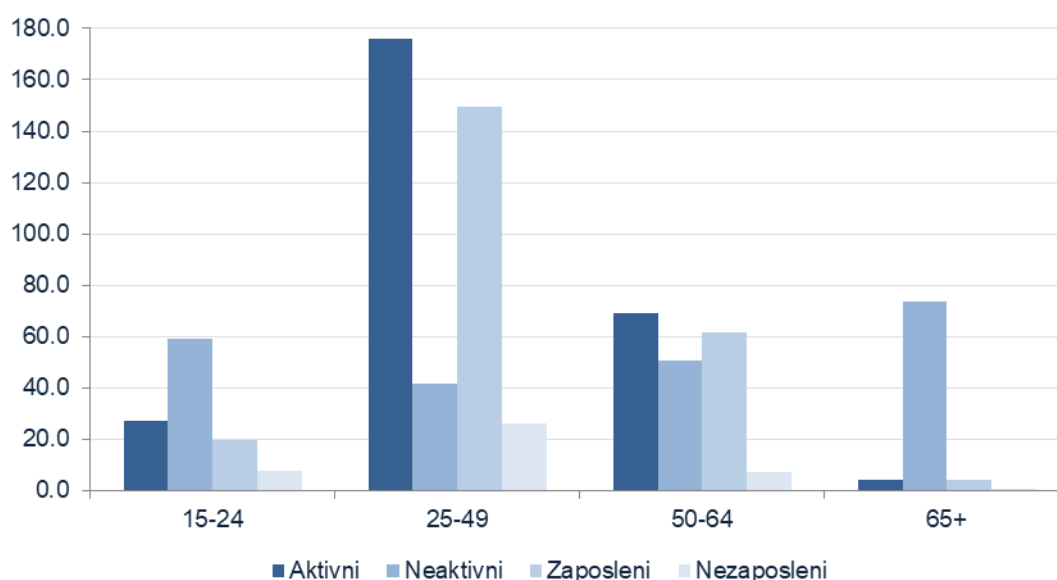


**Grafik 2. Radno sposobno stanovništvo prema aktivnosti i polu  
(u hiljadama)**



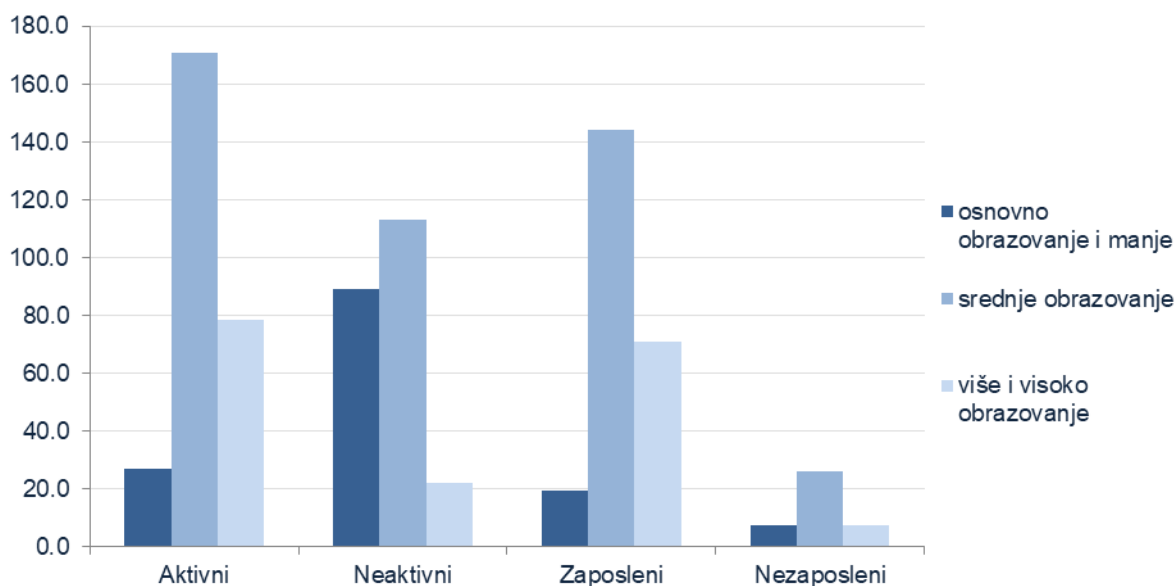
Od ukupnog broja aktivnog stanovništva 152,7 hiljada ili 55,2% čine muškarci, a 123,9 hiljada ili 44,8% čine žene, dok ukupan broj neaktivnih čine žene 132,4 hiljade ili 59,0% a muškarci 92,1 hiljade ili 41,0%. Od ukupnog broja zaposlenih 131,9 hiljada ili 56,1% čine muškarci, a 103,2 hiljade ili 43,9% čine žene, a od ukupnog broja nezaposlenih 20,8 hiljade ili 50,1% čine muškarci, a 20,7 hiljada ili 49,9% čine žene.

**Grafik 3. Radno sposobno stanovništvo prema aktivnosti i starosnim grupama  
(u hiljadama)**



Najveći broj aktivnog stanovništva čine lica u starosnoj grupi od 25 do 49 godina i to 175,8 hiljade. Starosna grupa u kojoj je najveći broj neaktivnih lica je grupa od 65 i više godina, što čini 73,5 hiljada neaktivnih lica. Najveći broj zaposlenih čine lica u starosnoj grupi od 25 do 49 godina i to 149,5 hiljada zaposlenih lica. Takođe, najveći broj nezaposlenih čine lica u istoj starosnoj grupi odnosno 26,3 hiljade nezaposlenih lica.

**Grafik 4. Radno sposobno stanovništvo prema aktivnosti i stepenu obrazovanja  
(u hiljadama)**



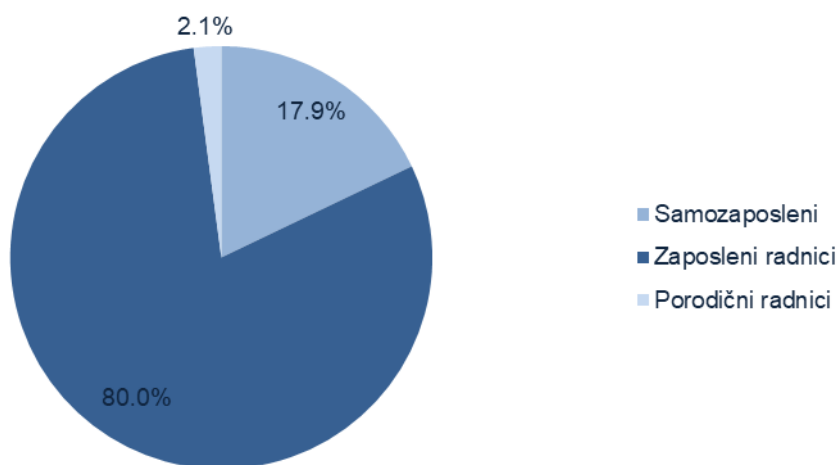
Najveće učešće u obrazovnoj strukturi aktivnog stanovništva imaju lica sa završenim srednjim obrazovanjem i to 61,7%, zatim 28,5% lica sa završenim višim ili visokim obrazovanjem, i 9,8% lica sa završenom osnovnom školom ili nižim obrazovanjem.

Najveće učešće u obrazovnoj strukturi neaktivnih lica starijih od 15 godina imaju lica sa završenim srednjim obrazovanjem i to 50,5%, zatim 39,7% lica sa završenom osnovnom školom ili niže, a preostalih 9,8% su lica sa završenim višim ili visokim obrazovanjem.

Obrazovna struktura zaposlenih osoba pokazuje da 61,4% lica imaju završenu srednju školu, slijede zaposleni sa završenim višim ili visokim obrazovanjem 30,2%, te osobe sa završenom osnovnom školom ili nižim obrazovanjem 8,4%.

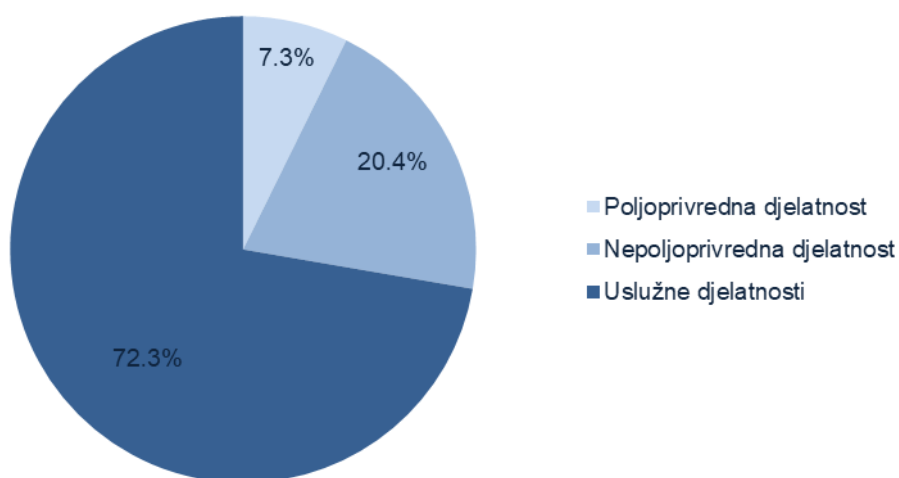
Obrazovna struktura nezaposlenih osoba pokazuje da 63,4% lica imaju završenu srednju školu, slijede nezaposleni sa završenim višim ili visokim obrazovanjem 18,6%, te osobe sa završenom osnovnom školom ili nižim obrazovanjem 18,1%.

**Grafik 5. Zaposlena lica prema statusu zaposlenosti**



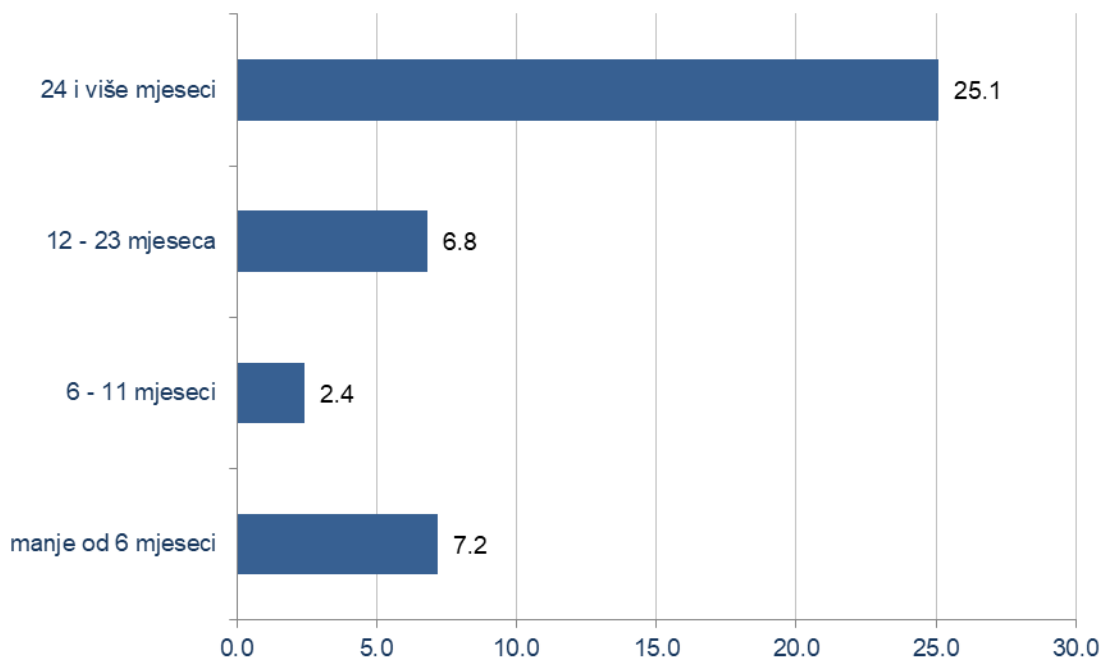
Struktura zaposlenih osoba prema statusu zaposlenosti pokazuje da su zaposleni radnici imali najveće učešće i to 80,0%. Učešće samozaposlenih lica je bilo 17,9%, a porodičnih radnika 2,1%.

**Grafik 6. Zaposlena lica prema sektorima djelatnosti**



Struktura zaposlenih lica prema sektorima djelatnosti pokazuje da je najveće učešće zaposlenih u sektorima uslužne djelatnosti 72,3%, zatim u sektorima nepoljoprivredne djelatnosti (industrija i građevinarstvo) 20,4% i u sektoru poljoprivrede, šumarstva i ribolova 7,3%.

**Grafik 7. Nezaposlena lica prema dužini traženja posla (u hiljadama)**



U posmatranom periodu 9,6 hiljada ili 23,1% nezaposlenih lica je tražilo posao kraće od 12 mjeseci, do dvije godine 6,8 hiljada ili 16,4% nezaposlenih lica je tražilo posao, dok je 25,1 hiljada ili 60,5% nezaposlenih tražilo posao dvije godine i duže.

## METODOLOŠKA OBJAŠNENJA

Anketa o radnoj snazi se sprovodi u skladu sa standardima i preporukama Međunarodne organizacije rada, kao i u skladu sa evropskim zakonodavnim aktima Savjeta i Parlamenta, i sa zahtjevima Evropskog zavoda za statistiku (EUROSTAT), u vezi sa metodologijom, organizacijom, procedurom uzorkovanja, dizajnom upitnika i definicijama zaposlenosti i nezaposlenosti.

U Anketi o radnoj snazi prati se stanovništvo staro 15 i više godina prema aktivnosti u posmatranom kvartalu, a ne prema formalnom statusu anketiranih lica.

Radno sposobno stanovništvo obuhvata sve osobe starosti 15 i više godina.

Pod pojmom zaposleni u anketi se podrazumjevaju lica koja su u nedjelji posmatranja:

- obavljala bilo kakav redovan ili uobičajen rad za platu/profit (u gotovini, robi ili uslugama) makar jedan sat; takođe se računaju i lica koja dobijaju zaradu za obuku na poslu (pripravnici),
- nijesu radila (zbog bolesti, godišnjeg odmora, državnih i vjerskih praznika, obrazovanja, obuke, porodijskog odsustva, smanjene proizvodnje i druge privremene nemogućnosti za rad), ali imaju posao na koji će se vratiti.

Samozaposlena lica sa biznisom ili farmom, takođe se smatraju zaposlenim ako se primjenjuje nešto od sledećeg:

- Lice radi na svom poslu ili drži farmu za svrhu zarađivanja profita, čak i ako preduzeće ne uspijeva da ostvari profit;
- Lice provodi vrijeme na obavljanju posla čak i ako nema prodaje, nije obavljalo profesionalne usluge ili ništa nije proizvedeno (npr. farmer koji radi na aktivnostima održavanja farme; arhitekta koji provodi vrijeme čekajući klijente u kancelariji; ribar koji popravlja brod ili mreže za budući rad; lice koje pohađa seminar);
- Lica koja su u procesu formiranja svog posla ili farme, kao što je kupovina i montiranje opreme, iznajmljivanje prostorija ili kupovina materijala za početak novog posla;
- Lica koja rade na svojoj poljoprivrednoj farmi smatraju se zaposlenima ako su radila tokom referentne nedjelje. Lica koja rade na svojoj maloj poljoprivrednoj farmi, a prodaju svoje poljoprivredne proizvode takođe se smatraju zaposlenima;

Porodični radnici su lica koja su pomagala drugom članu porodice u vođenju porodičnog posla ili poljoprivrednog gazdinstva, a da pri tome nijesu bila plaćena za taj rad i pod uslovom da se ne smatraju zaposlenima.

Pod pojmom nezaposleni u anketi se podrazumjevaju lica koja:

- tokom nedjelje snimanja nijesu imala plaćeno zaposlenje ili samozaposlenje i nijesu obavljala nikakav plaćeni posao
- su tokom prethodne četiri nedjelje aktivno tražila posao
- su dostupna za rad u okviru 2 nedjelje.

Lica koja su našla posao koji treba da počnu kasnije uključuju se u nezaposlena lica.

**Aktivno stanovništvo** (radnu snagu) čine sva zaposlena i nezaposlena lica stara 15 i više godina.

**Neaktivno stanovništvo** su sva lica stara 15 i više godina koja nijesu zaposlena i koja aktivno ne traže posao.

**Stopa aktivnosti** predstavlja procenat aktivnog stanovništva u ukupnom stanovništvu starom 15 i više godina.

**Stopa zaposlenosti** predstavlja procenat zaposlenih u ukupnom stanovništvu starom 15 i više godina.

**Stopa nezaposlenosti** predstavlja procenat nezaposlenih u ukupnom broju aktivnih stanovnika.

**Stopa neaktivnosti** predstavlja procenat neaktivnog stanovništva u ukupnom stanovništvu starom 15 i više godina.

### Objašnjenje znakova

. nije nula ali je izuzetno neprecizna procjena ( $CV \geq 0,3$ )

(( )) neprecizna procjena ( $0,2 \leq CV < 0,3$ )

( ) manje precizna procjena ( $0,1 \leq CV < 0,2$ )

CV: Koeficijent varijacije

Izdaje i štampa Uprava za statistiku Crne Gore MONSTAT  
81000 Podgorica, IV Proleterske br. 2, telefon (+382) 20 230-811, faks (+382) 20 230-814

*Saopštenje pripremile:*

**Danijela VUKOVIĆ, Ivana TANJEVIĆ**

**Tel. +382 20 230-969**

*e-mail:* [contact@monstat.org](mailto:contact@monstat.org)