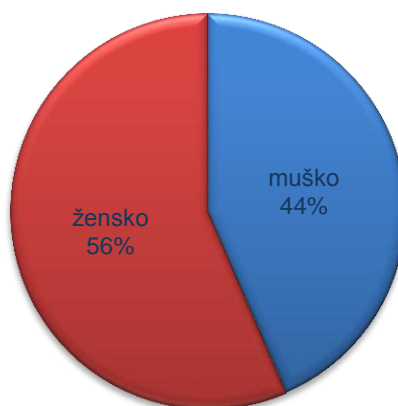


## Migracije unutar Crne Gore u 2012. godini

*Svrha Statistike unutrašnjih migracija je dobijanje podataka koji su potrebni za analizu mehaničkog kretanja stanovništva. Ovi podaci se u statistici koriste za izračunavanje procijenjenog broja stanovništva kao i za računanje neto migracija koje prikazuju promjenu broja stanovnika po opštinama u Crnoj Gori. Migracioni saldo unutrašnjih migracija je nula, što znači da ne dolazi do promjene ukupnog broja stanovnika u Crnoj Gori kada lice mijenja mjesto prebivališta unutar granica države.*

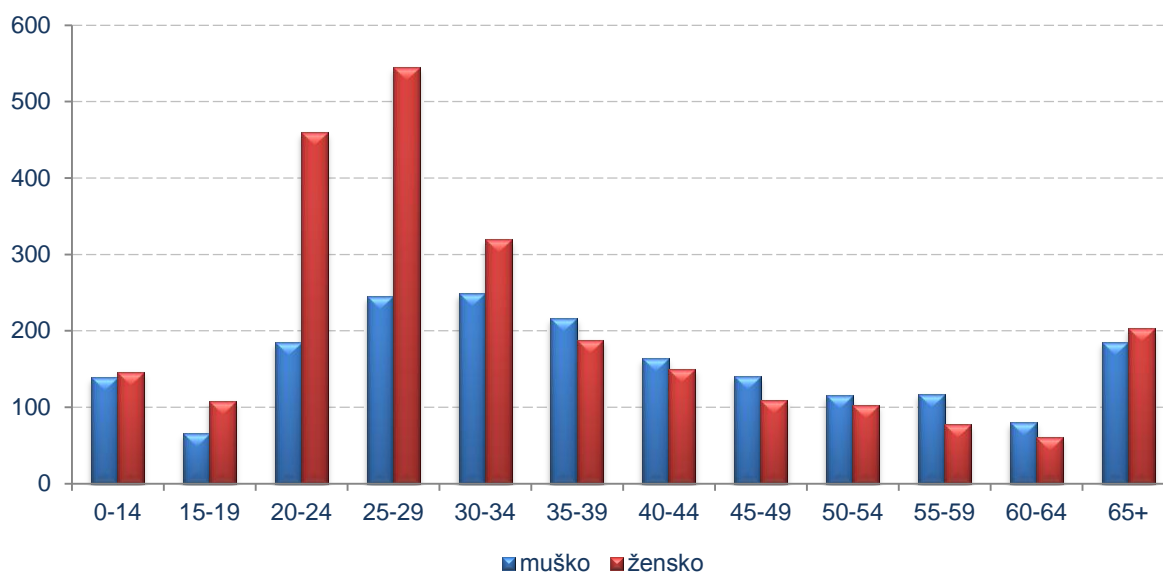
*Ukupan broj stanovnika koji su promijenili svoje mjesto prebivališta u okviru granica države je 4 369, što predstavlja 0,7% od procijenjenog broja stanovnika Crne Gore, koji iznosi 622 008 lica.*

**Grafik 1. Kretanje stanovništva unutar Crne Gore po polu**



- Ukupan broj stanovništva koje se selilo unutar Crne Gore u 2012. godini iznosi 4 369 stanovnika;
- Većinu tog stanovništva čine žene sa 56,5% ili 2 468, dok muškarci čine 43,5% od ukupnog broja, odnosno 1 901 stanovnika.

**Grafik 2. Kretanje stanovništva unutar Crne Gore po starosti i polu**



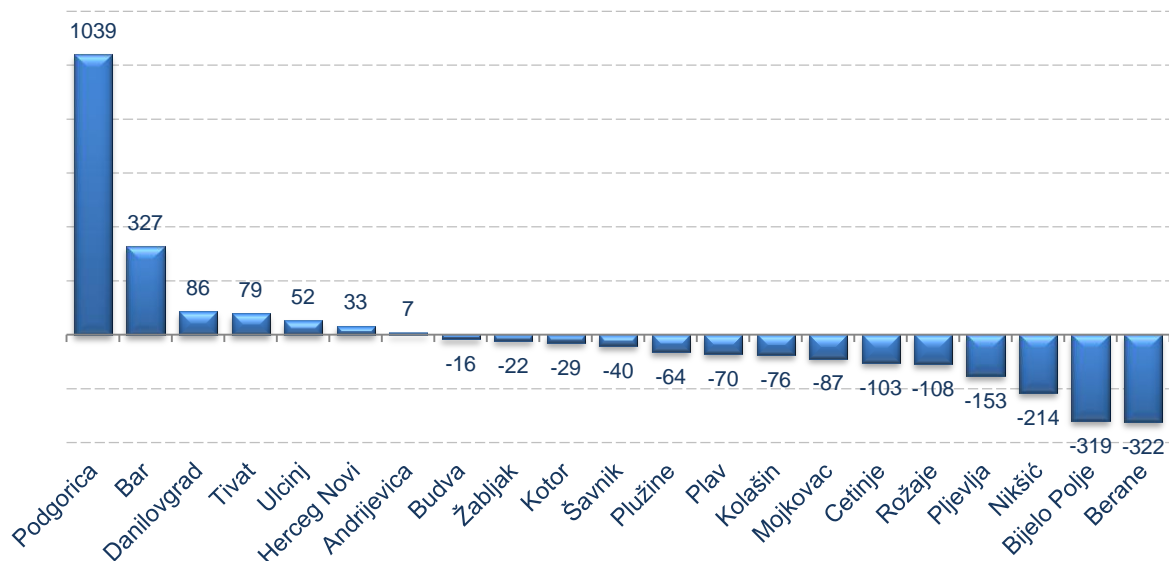
- Žene starosti od 0 do 34 godine i iznad 65 godina sele se više nego muškarci iste starosti. Najveća razlika je u dobnoj grupi od 25 do 29 godina i iznosi 300;
- Muškarci su većina u starosnim grupama od 35 do 64 godine. Najveća razlika u odnosu na žene je u starosnoj grupi od 55 do 59 godina i iznosi 40.

**Tabela 1. Kretanje stanovništva unutar Crne Gore po tipu naselja**

Odseljenje (tip naselja)	Doseljenje (tip naselja)				
	ukupno	gradsko		ostala	
		ukupno	%	ukupno	%
Ukupno	4369	4277	97,9	92	2,1
gradsko	3608	3533	97,9	75	2,1
ostala	761	744	97,8	17	2,2

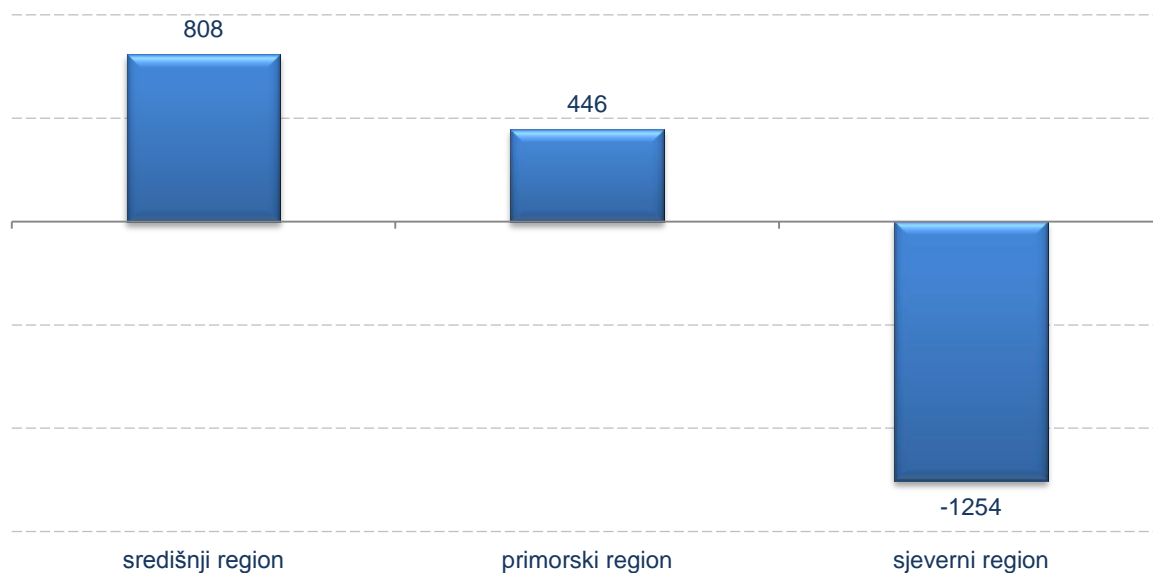
- Od ukupnog broja lica koja su se odselila, 97,9% ili 4 277 stanovnika se odselilo u gradsko, dok se svega 2,1% ili 92 stanovnika odselilo u ostala naselja;
- Od ukupnog broja lica koja su se odselila iz gradskog tipa naselja, svega 2,1% ili 75 stanovnika se odselilo u ostala naselja;
- Od ukupnog broja lica koja su se odselila iz ostalih tipova naselja, samo se 2,2% ili 17 stanovnika odselilo u ostali tip naselja.

**Grafik 3. Migracioni saldo po opštinama u 2012. godini**



- U 2012. godini pozitivan migracioni saldo je zabilježen u 7 opština;
- Razlika između doseljenih i odseljenih stanovnika najveća je u Podgorici i iznosi 1039;
- Najveći negativan saldo zabilježen je u Beranama i iznosi 322 lica.

**Grafik 4. Migracioni saldo po regionima u 2012. godini**



- U svakoj opštini sa sjevera Crne Gore, osim Andrijevice, je evidentiran negativan migracioni saldo i iznosi 1 254 lica;
- Pozitivan migracioni saldo je evidentiran u ostala dva crnogorska regiona, s tim što je on veći u središnjem i iznosi 808 lica, dok je u primorskom regionu manji i iznosi 446 lica.

## **METODOLOŠKA OBJAŠNJENJA**

### **Izvori i metode prikupljanja podataka**

U okviru Statistike migracija prate se unutrašnje i spoljašnje migracije. Unutrašnje migracije se odnose na preseljavanje stanovništva unutar granica Crne Gore. Podaci o unutrašnjim migracijama dostavljaju se iz Registra prebivališta koji vodi Ministarstvo unutrašnjih poslova. Podaci se prikupljaju na osnovu sporazuma o saradnji koji je sklopljen između Zavoda za statistiku i Ministarstva unutrašnjih poslova.

### **Obuhvatnost**

Jedinica posmatranja su pojedinačni događaji preseljenja (doseljenja i odseljenja) unutar granica Crne Gore.

### **Definicije**

Migracija ili preseljavanje stanovništva jeste prostorno kretanje stanovništva iz prethodnog mjesta prebivališta u drugo mjesto.

Migrant je lice koje je promjenilo mjesto prebivališta unutar granica Crne Gore.

Doseljeno lice je ono lice koje je prijavilo prebivalište u nekom mjestu u Crnoj Gori, a njegovo je prethodno prebivalište bilo u drugom mjestu u Crnoj Gori.

Odseljeno lice je ono lice koje je odjavilo prebivalište iz nekog mjesta u Crnoj Gori s namjerom da ga prijavi u drugom mjestu u Crnoj Gori.

Migracioni saldo stanovništva (neto migracija) razlika je broja doseljenih i broja odseljenih lica datog područja ili države u određenom periodu vremena. Ako je broj doseljenih veći od broja odseljenih lica, riječ je o pozitivnom migracionom saldu, odnosno mehaničkom rastu broja stanovnika, a ako je više odseljenih nego doseljenih lica, riječ je o negativnom migracionom saldu, odnosno mehaničkom padu broja stanovnika datog područja ili države.

Primorski region čine opštine: Bar, Budva, Herceg Novi, Kotor, Tivat i Ulcinj.

Središnji region čine: Glavni grad Podgorica, Prijestonica Cetinje i opštine Danilovgrad i Nikšić.

Sjeverni region čine opštine: Andrijevica, Berane, Bijelo Polje, Kolašin, Mojkovac, Plav, Pljevlja, Plužine, Rožaje, Šavnik i Žabljak.

***Izdaje i štampa Zavod za statistiku Crne Gore (MONSTAT)  
81000 Podgorica, IV Proleterske br. 2, telefon (+382) 20 230-811, faks (+382) 20 230-814***

***Saopštenje pripremila:  
Zdenka BRAJOVIĆ  
e-mail: [contact@monstat.org](mailto:contact@monstat.org)***