



Crna Gora

DECENIJA
OBNOVE
NEZAVISNOSTI
HILJADU GODINA
DRŽAVNOSTI
2016



Da je vječna Crna Gora

Vlada Crne Gore
Zavod za statistiku

Saopštenje

Procjene stanovništva i osnovni demografski pokazatelji, 2015. godina

- Sredinom 2015. godine u Crnoj Gori je bilo 622 159 stanovnika
- Radno sposobno stanovništvo ili stanovništvo staro 15 do 64 godine čini 67, 6% ukupnog broja stanovnika
- U Crnoj Gori na osnovu prirodnog priraštaja na 1000 stanovnika, broj stanovnika se godišnje povećava za 1, 7
- Na 1000 stanovnika godišnje se sklopi 6,2 brakova, što predstavlja stopu nupcijaliteta, dok je stopa divorcijaliteta je 0,9
- Stopa migracija u Crnoj Gori iznosi 7,0 što znači da je na 1 000 stanovnika 7,0 lica promijenilo svoje mjesto prebivališta u okviru granica Crne Gore
- Očekivano trajanje života na rođenju u 2015.godine je 76,5 godina

Tabela 1. Osnovni demografski pokazatelji, 2015. godina, Crna Gora

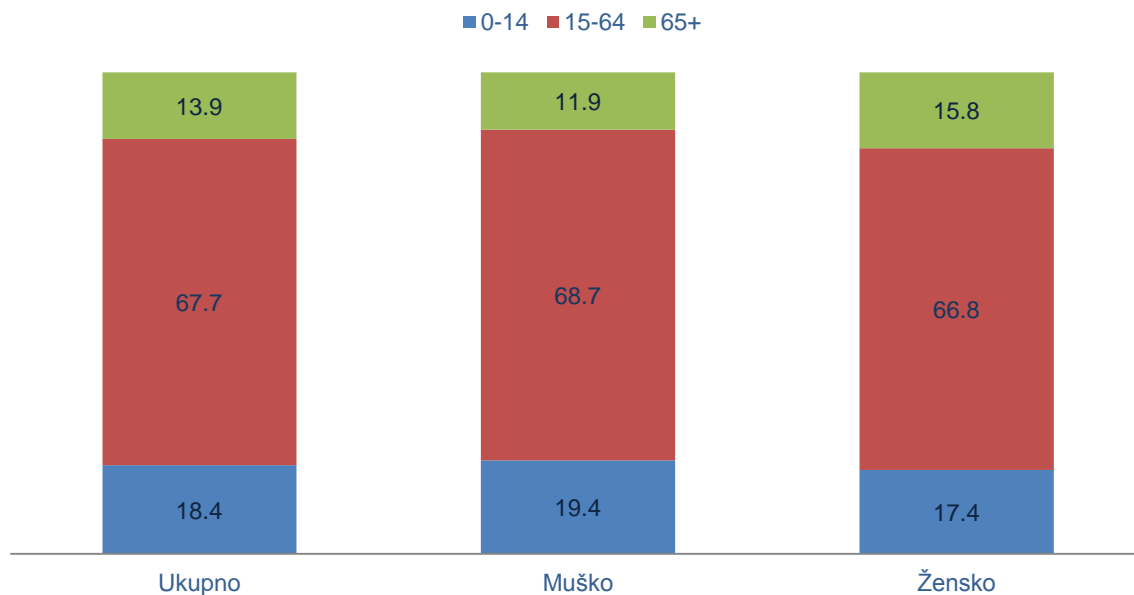
Stopa nataliteta	11,9	Stopa umrle odojčadi	2,2	Očekivano trajanje života – ukupno	76,5
Stopa mortaliteta	10,2	Stopa smrtnosti djece mlađe od 5 godina	3,1	Očekivano trajanja života – muškarci	74,7
Stopa prirodnog priraštaja	1,7	Vitalni indeks živorođenih na 100 umrlih	116,7	Očekivano trajanja života – žene	78,6
Stopa nupcijaliteta	6,2	Stope maskuliniteta živorođenih	109,9	Ukupna stopa fertiliteta	1,7
Stopa divorcijaliteta	0,9	Stope maskuliniteta umrlih	102,8	Stopa migracija	7,0

PROCJENE STANOVNIŠTVA

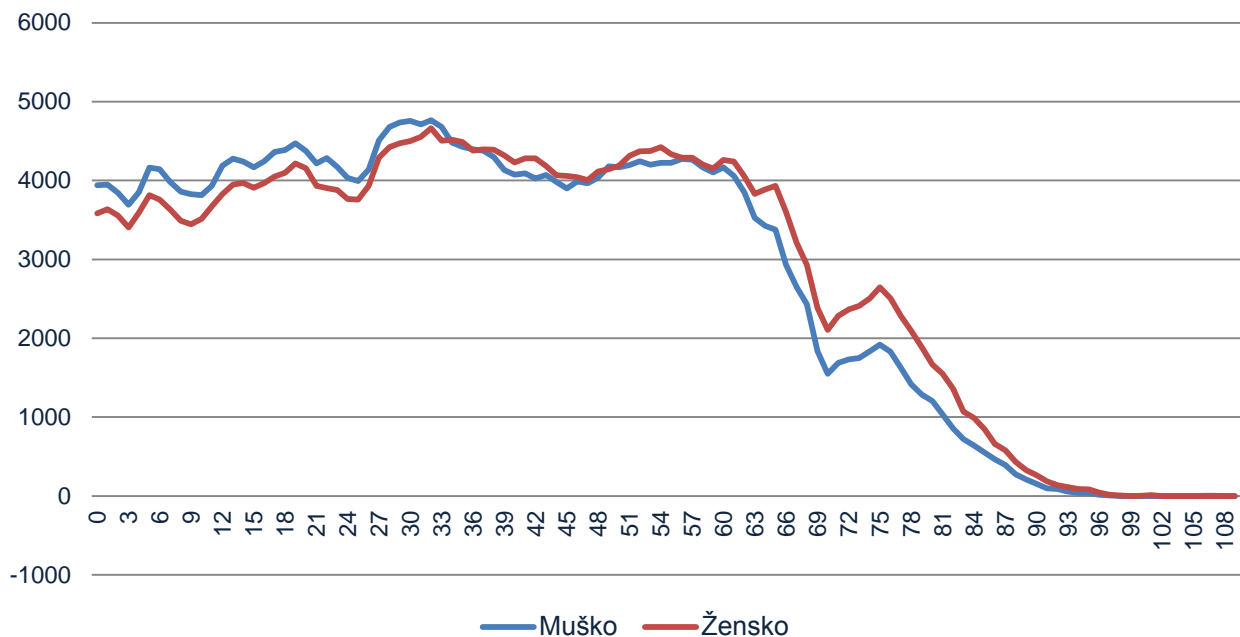
Tabela 2. Broj stanovnika u Crnoj Gori početkom, sredinom i krajem 2015. godine, prema dobnim grupama

	1. januar 2015. godine			sredina 2015. godine			31. decembar 2015. godine		
	Ukupno	Muško	Žensko	Ukupno	Muško	Žensko	Ukupno	Muško	Žensko
Svega	622 099	307 522	314 577	622 159	307 628	314 531	622 218	307 734	314 484
0-14	115 004	59 920	55 084	114 556	59 713	54 843	114 110	59 507	54 603
15-64	422 037	211 500	210 537	421 316	211 218	210 098	420 594	210 935	209 659
65+	85 058	36 102	48 956	86 287	36 697	49 590	87 514	37 292	50 222

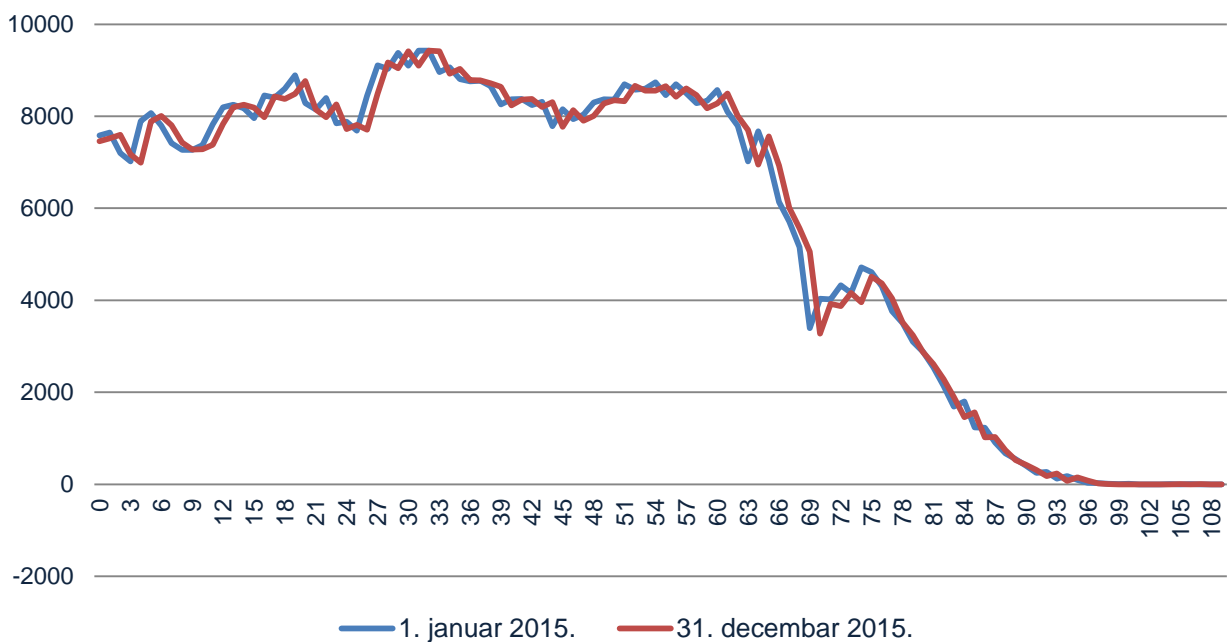
Grafik 1. Starosna struktura stanovništva u % po polu, sredina 2015. godine



Grafik 2. Stanovništvo prema pojedinačnim godinama starosti i polu, sredinom 2015. Godine



Grafik 3. Stanovništvo prema pojedinačnim godinama starosti početkom i krajem 2015. Godine

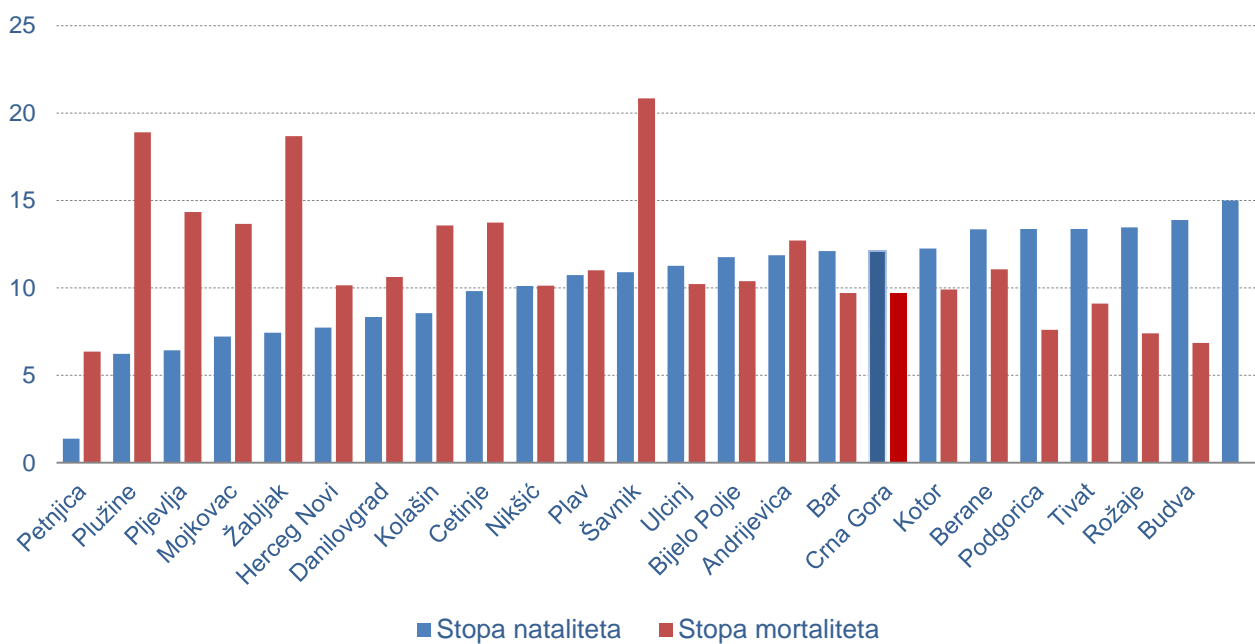


DEMOGRAFSKI POKAZATELJI

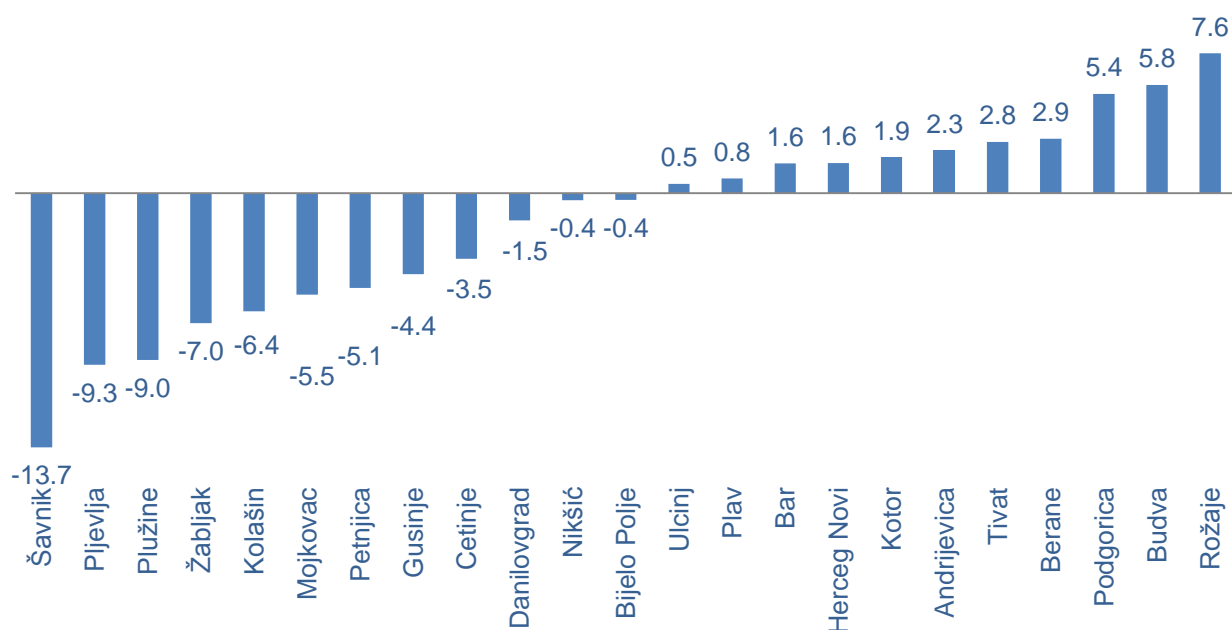
Tabela 3. Pokazatelji vitalne statistike, 2015. godina

	Stopa prirodnog priraštaja	Stopa nataliteta	Stopa mortaliteta
CRNA GORA	1,7	11,9	10,2
Andrijevića	2.3	12.1	9.8
Bar	1.6	12.2	10.6
Berane	2.9	13.9	10.9
Bijelo Polje	-0.4	10.7	11.1
Budva	5.8	15.0	9.2
Cetinje	-3.5	10.1	13.7
Danilovgrad	-1.5	9.8	11.3
Gusinje	-4.4	6.4	10.8
Herceg Novi	1.6	11.3	9.6
Kolašin	-6.4	8.3	14.7
Kotor	1.9	13.4	11.4
Mojkovac	-5.5	7.7	13.2
Nikšić	-0.4	10.9	11.3
Petnjica	-5.1	1.4	6.5
Plav	0.8	13.4	12.6
Pljevlja	-9.3	6.2	15.5
Plužine	-9.0	7.2	16.2
Podgorica	5.4	13.5	8.1
Rožaje	7.6	13.3	5.8
Šavnik	-13.7	7.4	21.2
Tivat	2.8	12.1	9.3
Ulcinj	0.5	11.8	11.3
Žabljak	-7.0	8.6	15.6

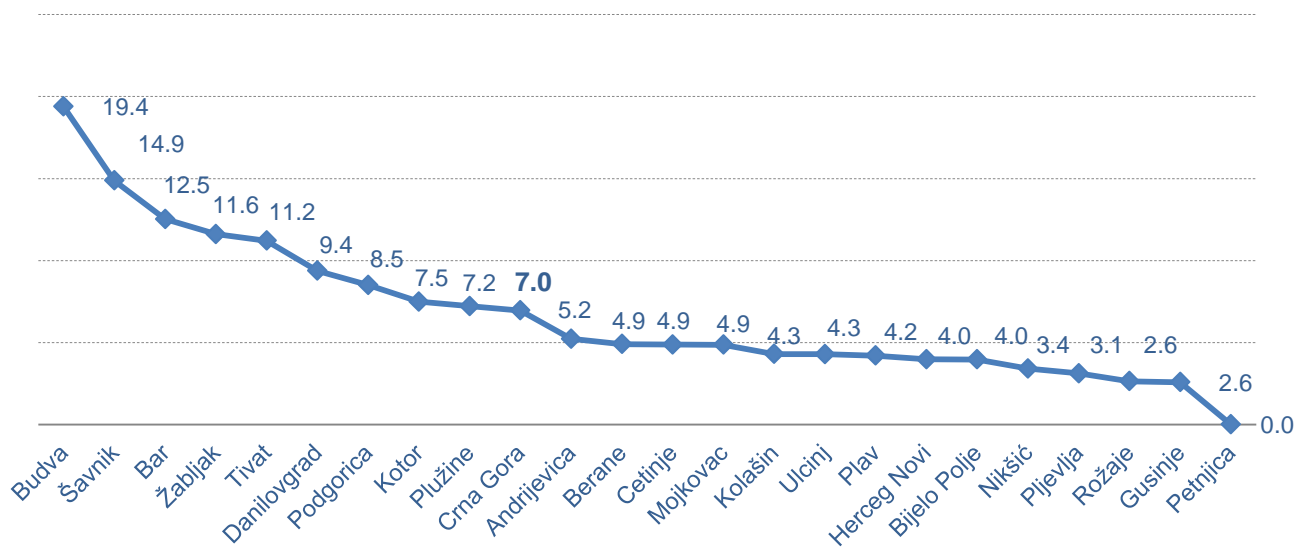
Grafik 4. Stope nataliteta i mortaliteta po opštinama



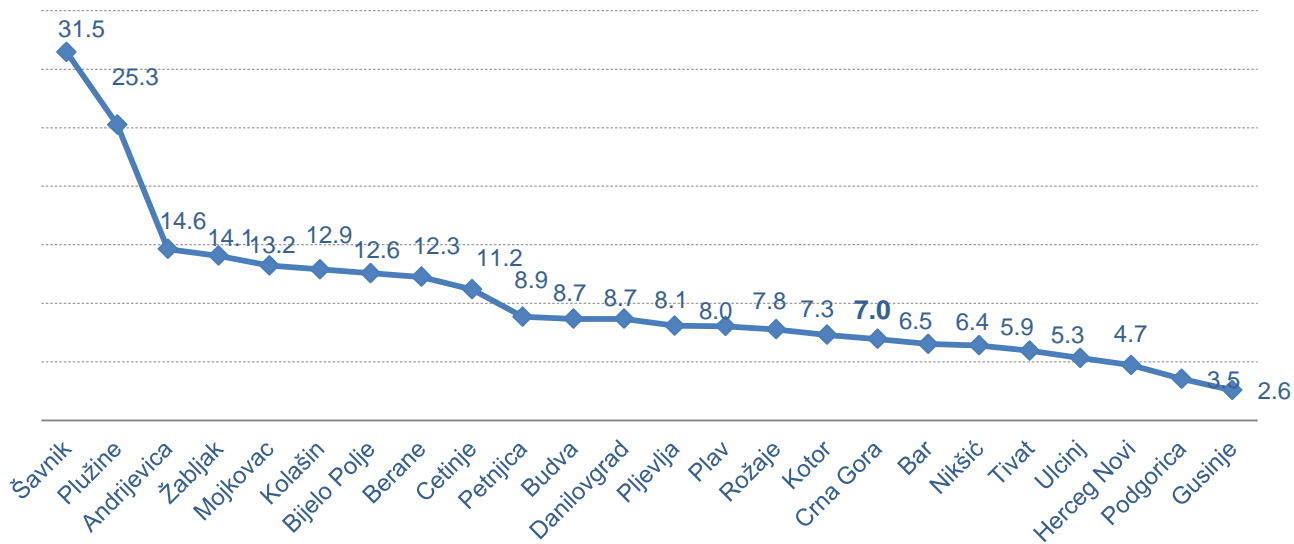
Grafik 5. Stopa prirodnog priraštaja po opštinama



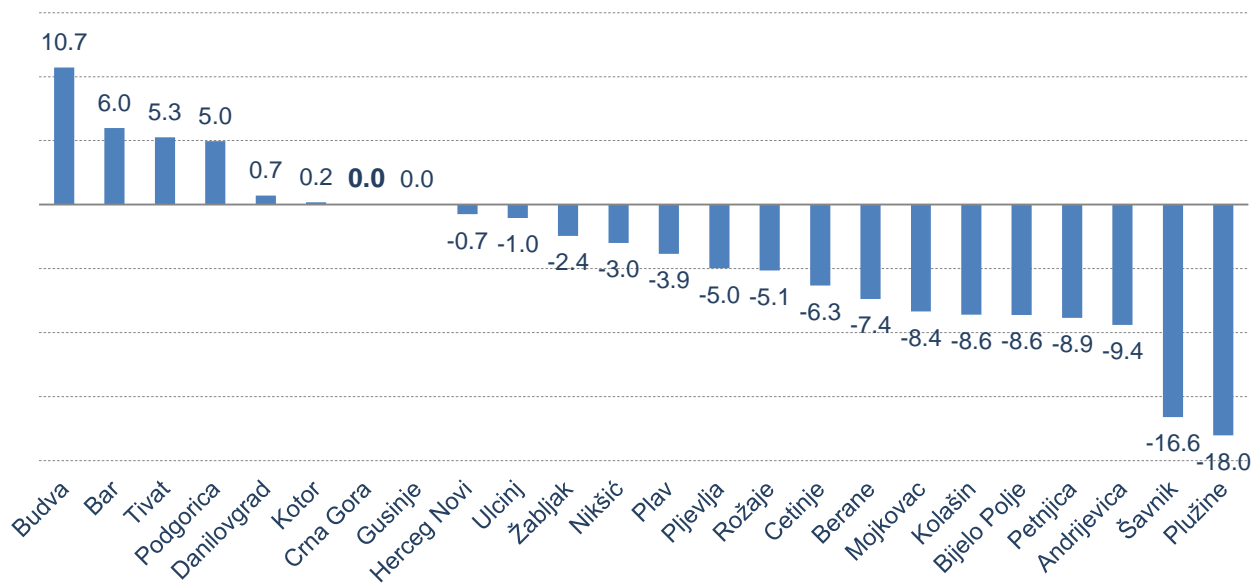
Grafik 6. Stope imigracije po opštinama, 2015. godina



Grafik 7. Stope emigracije po opštinama, 2015. godina



Grafik 8. Stope migracionog salda po opštinama, 2015. godina



METODOLOŠKA OBJAŠNJENJA

Procijenjeni broj stanovnika

Prikazana procjena broja stanovnika odnosi se na početak, sredinu i kraj 2015. godine. Podaci koji se odnose na sredinu godine koriste se u računanju demografskih pokazatelja, kao i za izvještavanje prema Ujedinjenim nacijama. S druge strane, broj stanovnika početkom godine zahtjev je EUROSTAT-a.

Pri procjeni broja stanovnika kao osnova, koristi se broj stanovnika prema popisu. Ovaj broj se zatim koriguje prema rezultatima vitalne statistike tj. prirodnog priraštaja i migracionih kretanja. Rezultati vitalne statistike iskazuju se kroz prirodni priraštaj. U slučaju pozitivnog prirodnog priraštaja broj stanovnika se povećava, a u slučaju negativnog prirodnog priraštaja broj stanovnika se smanjuje. Migraciona kretanja stanovnika unutar Crne Gore se uzimaju u obzir i utiču na procjene broja stanovnika na nivou opština. Pri procjeni stanovnika, pretpostavlja se da je međunarodna migracija konstantan broj koji je izračunat na osnovu popisa 2003. godine, zatim prirodnog priraštaja za period 2003. do 2011. kao i popisa 2011. godine. Uz pomoć navedenih izvora, izračunat je tzv. profil međunarodnog neto migranta po polu i starosti za period od godinu dana. Ovaj profil će se primjenjivati kao statističko prilagođavanje u periodu između popisa. Cilj primjene metode statističkog prilagođavanja za procjene broja stanovnika jeste potreba da se prikaže realan broj stanovnika na godišnjem nivou.

Demografski pokazatelji

Na osnovu procijenjenog broja stanovnika, zatim broja rođenih, umrlih sklopljenih i razvedenih brakova kao i podataka o unutrašnjim migracijama računaju se sljedeći demografski indikatori:

Stopa nataliteta predstavlja odnos broja živorođenih i procijenjenog broja stanovnika sredinom posmatrane godine, izražena u promilima (na 1000 stanovnika).

Stopa mortaliteta predstavlja odnos broja umrlih i procijenjenog broja stanovnika sredinom posmatrane godine, izražena u promilima (na 1000 stanovnika).

Stopa prirodnog priraštaja predstavlja odnos prirodnog priraštaja i prosječnog broja stanovnika sredinom posmatrane godine. Iskazuje se u promilima (na 1000 stanovnika).

Stopa nupcijaliteta predstavlja odnos broja sklopljenih brakova i prosječnog broja stanovnika sredinom posmatrane godine. Iskazuje se u promilima (na 1000 stanovnika).

Stopa divorcijaliteta predstavlja odnos broja razvedenih brakova i prosječnog broja stanovnika sredinom posmatrane godine. Iskazuje se u promilima (na 1000 stanovnika).

Stopa umrle odojčadi predstavlja odnos broja umrle odojčadi i živorođene djece, izražena u promilima (na 1 000 stanovnika).

Stopa smrtnosti djece ispod pet godina predstavlja odnos umrle djece mlađe od pet godina i živorođene djece, izražena u promilima (na 1 000 stanovnika).

Vitalni indeks predstavlja odnos živorođenih na 100 umrlih.

Stopa maskuliniteta predstavlja odnos broja muških na 100 ženskih lica u posmatranim godađajima.

Opšta stopa fertiliteta predstavlja odnos između ukupnog broja živorođenih i ženskog fertilnog stanovništva (15-49 g.) u toku jednogodišnjeg perioda.

Ukupna stopa fertiliteta, tj. ukupan broj živorođene djece na jednu ženu, odnosno zbir odgovarajućih specifičnih stopa fertiliteta, računane su za starosni interval od 15 do 49 godina po petogodištima.

Stopa imigracije predstavlja odnos doseljenih i procijenjenog broja stanovnika sredinom godine. Obično se računa godišnja stopa imigracije, izražena u promilima (na 1000 stanovnika).

Stopa emigracije predstavlja odnos odseljenih i procijenjenog broja stanovnika sredinom godine. Obično se računa godišnja stopa emigracije, izražena u promilima (na 1000 stanovnika).

Stopa migracionog salda predstavlja odnos godišnjeg migracionog salda i procijenjenog broja stanovnika sredinom godine. Stopa migracionog salda se može dobiti i kao razlika stope imigracije i stope emigracije. Iskazuje se u promilima (na 1000 stanovnika).

Broj saopštenja: **102**

Podgorica, 31. maj 2016. godine

Izdaje i štampa Zavod za statistiku Crne Gore (MONSTAT)

81000 Podgorica, IV Proleterske br. 2, telefon (+382) 20 230-811, faks (+382) 20 230-814

Saopštenje pripremio:

Odsjek statistike demografije, obrazovanja, kulture i pravosuđa

e-mail: contact@monstat.org

Prilikom korišćenja ovih podataka navesti izvor
--