

## Procjene stanovništva i demografski indikatori, 2013. godina

- Sredinom 2013. godine u Crnoj Gori je bilo 621 209 stanovnika
- Radno sposobno stanovništvo ili stanovništvo staro 15 do 64 godine čini 68% ukupnog broja stanovnika
- U Crnoj Gori na 1000 stanovnika, broj stanovnika se godišnje poveća za 2,5 - Stopa prirodnog priraštaja
- Na 1000 stanovnika godišnje se sklopi 6,2 braka, što predstavlja stopu nupcijaliteta, dok je stopa divorcijaliteta je 0.2
- Stopa migracija u Crnoj Gori iznosi 7,0 što znači da je na 1 000 stanovnika 7 lica promijenilo svoje mjesto prebivališta u okviru granica Crne Gore
- Očekivano trajanje života na rođenju u 2013. je 76,6 godina

Tabela 1. Osnovni demografski indikatori, 2013. godina, Crna Gora

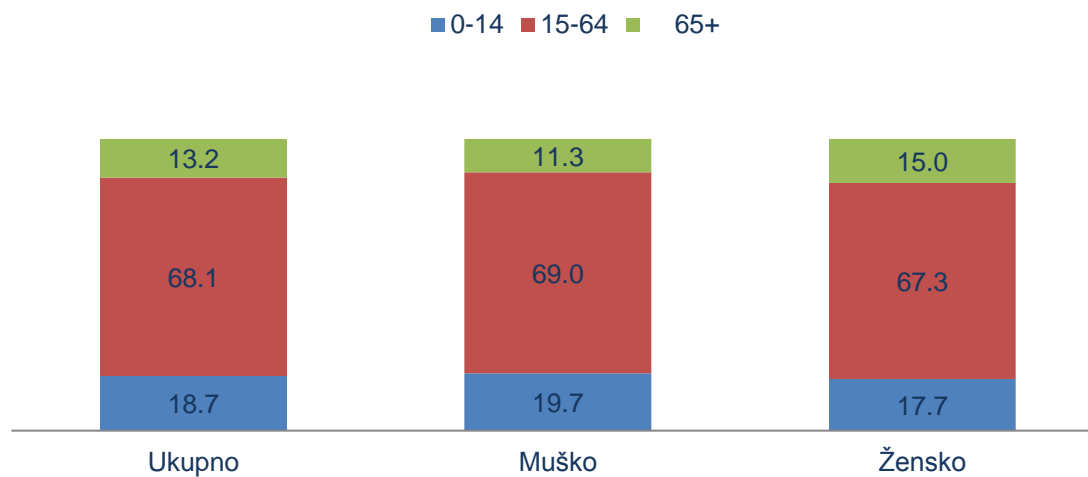
Stopa nataliteta	12,0	Stopa umrle odojčadi	4,4	Očekivano trajanje života - ukupno	76,6
Stopa mortaliteta	9,5	Stopa smrtnosti djece mlađe od 5 godina	5,1	Očekivano trajanje života - muškarci	74,1
Stopa prirodnog priraštaja	2,5	Vitalni indeks živorođenih na 100 umrlih	126,3	Očekivano trajanje života - žene	79,0
Stopa nupcijaliteta	6,2	Stope maskuliniteta živorođenih	107,8	Ukupna stopa fertiliteta	1,73
Stopa divorcijaliteta	0,2	Stope maskuliniteta umrlih	108,6	Stopa migracija	7,0

## PROCJENE STANOVNIŠTVA

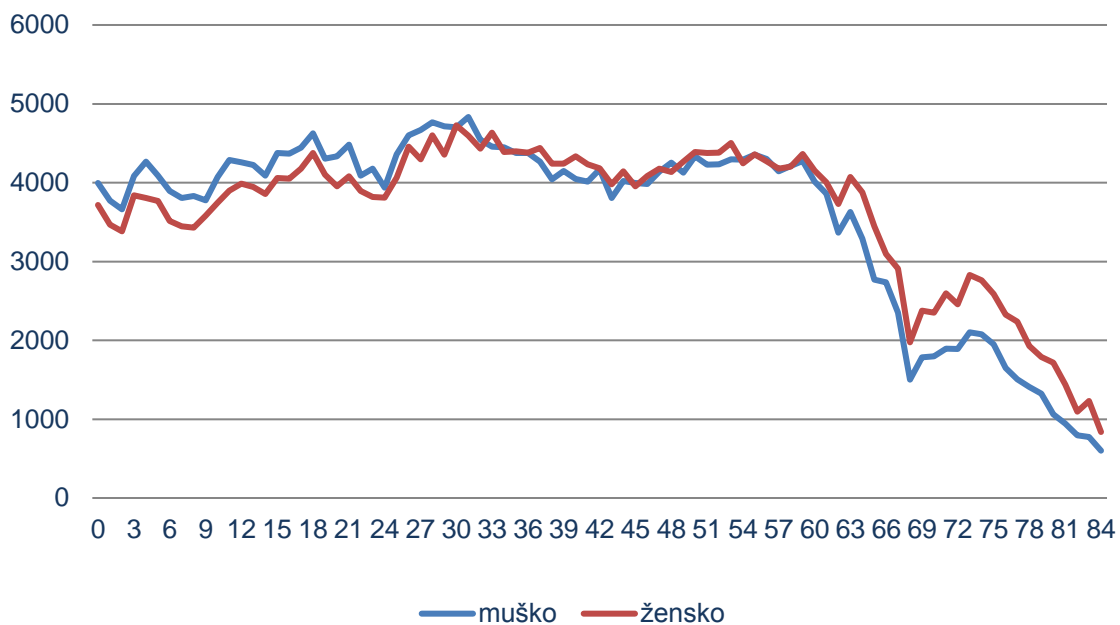
*Tabela 2. Broj stanovnika u Crnoj Gori početkom, sredinom i krajem 2013 godine, prema dobnim grupama*

	1. januar 2013. godine			sredina 2013 godine			31. decembar 2013. godine		
	Ukupno	Muško	Žensko	Ukupno	Muško	Žensko	Ukupno	Muško	Žensko
Svega	620 899	306 803	314 096	621 209	306 978	314 231	621 518	307 152	314 366
0-14	116 572	60 670	55 902	116 058	60 401	55 657	115 542	60 130	55 412
15-64	422 984	211 579	211 405	423 071	211 740	211 331	423 158	211 902	211 256
65+	81 343	34 554	46 789	82 080	34 837	47 243	82 818	35 120	47 698

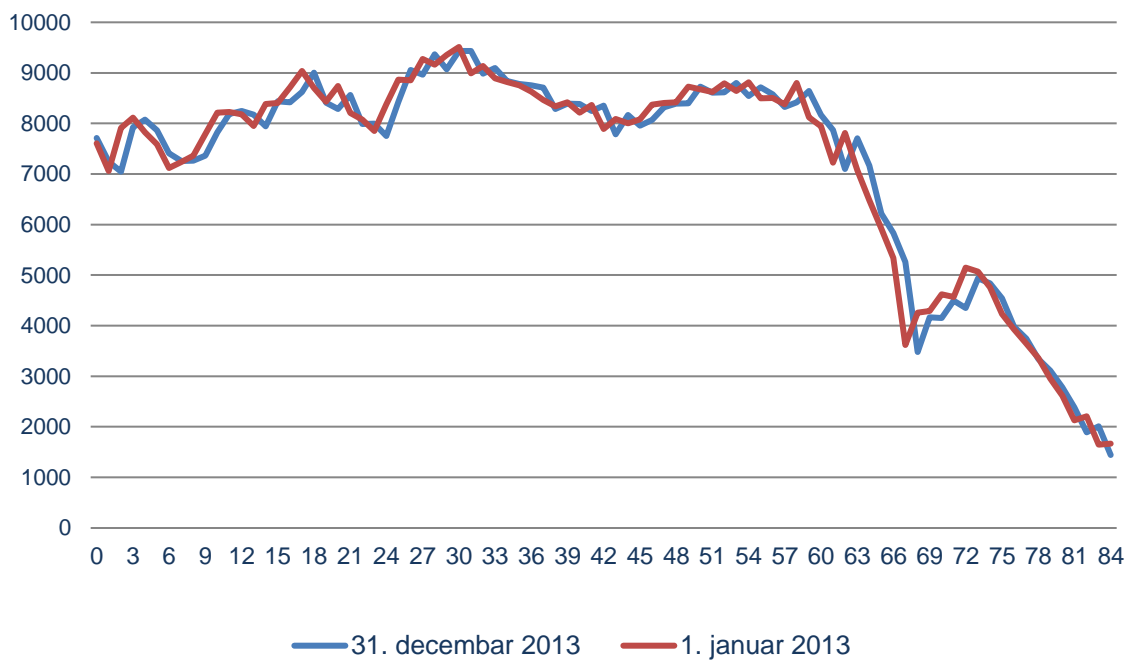
*Grafik 1. Starosna struktura stanovništva u % po polu, sredina 2013. godine*



Grafik 2. Stanovništvo prema pojedinačnim godinama starosti i polu, sredinom 2013. godine



Grafik 3. Stanovništvo prema pojedinačnim godinama starosti početkom i krajem 2013. godine

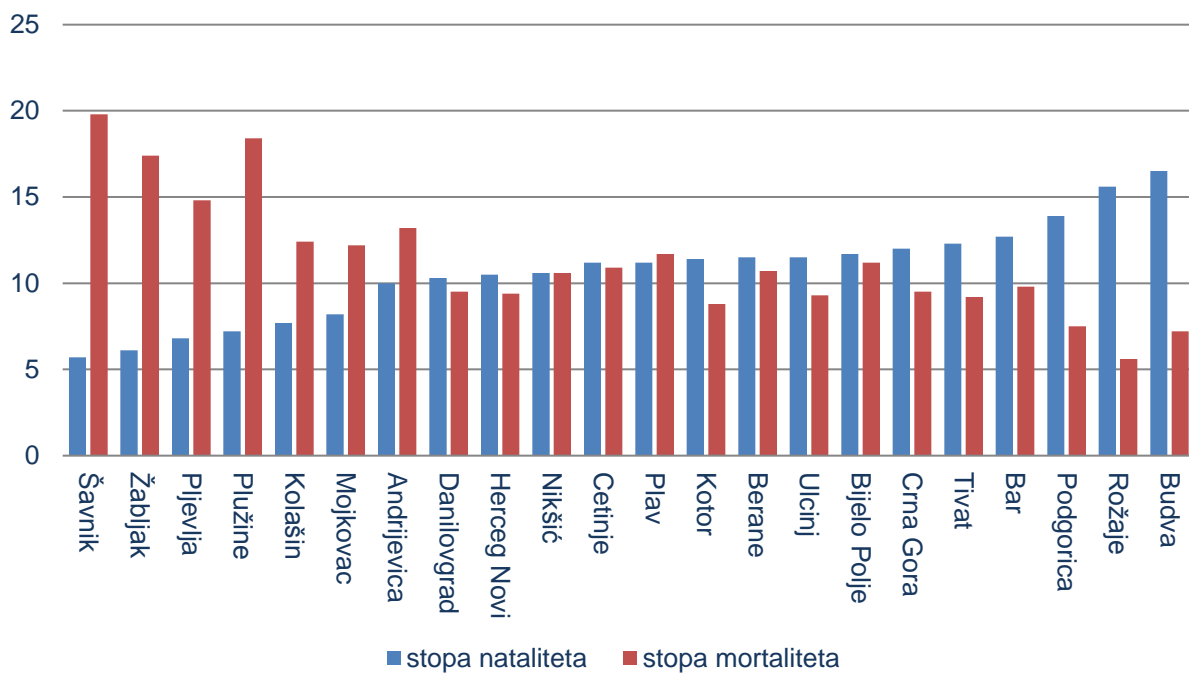


## DEMOGRAFSKI INDIKATORI

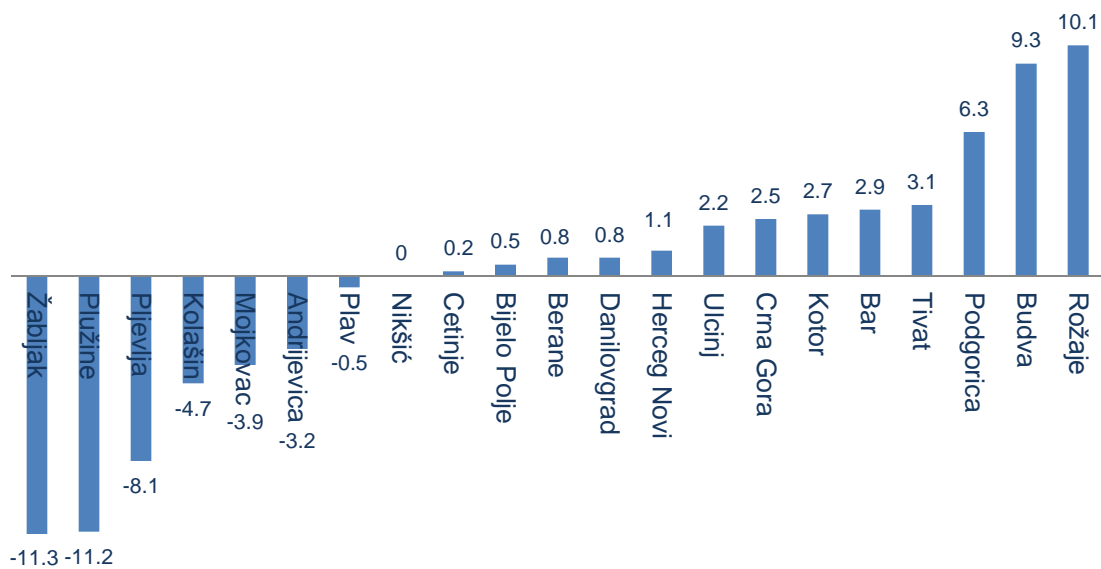
*Tabela 3. Indikatori vitalne statistike, 2013. godina*

	Stopa prirodnog prirastaja	Stopa nataliteta	Stopa mortaliteta
<b>CRNA GORA</b>	<b>2,5</b>	<b>12,0</b>	<b>9,5</b>
Andrijevica	-3,2	10,0	13,2
Bar	2,9	12,7	9,8
Berane	0,8	11,5	10,7
Bijelo Polje	0,5	11,7	11,2
Budva	9,3	16,5	7,2
Cetinje	0,2	11,2	10,9
Danilovgrad	0,8	10,3	9,5
Herceg Novi	1,1	10,5	9,4
Kolašin	-4,7	7,7	12,4
Kotor	2,7	11,4	8,8
Mojkovac	-3,9	8,2	12,2
Nikšić	0,0	10,6	10,6
Plav	-0,5	11,2	11,7
Pljevlja	-8,1	6,8	14,8
Plužine	-11,2	7,2	18,4
Podgorica	6,3	13,9	7,5
Rožaje	10,1	15,6	5,6
Šavnik	-14,0	5,7	19,8
Tivat	3,1	12,3	9,2
Ulcinj	2,2	11,5	9,3
Žabljak	-11,3	6,1	17,4

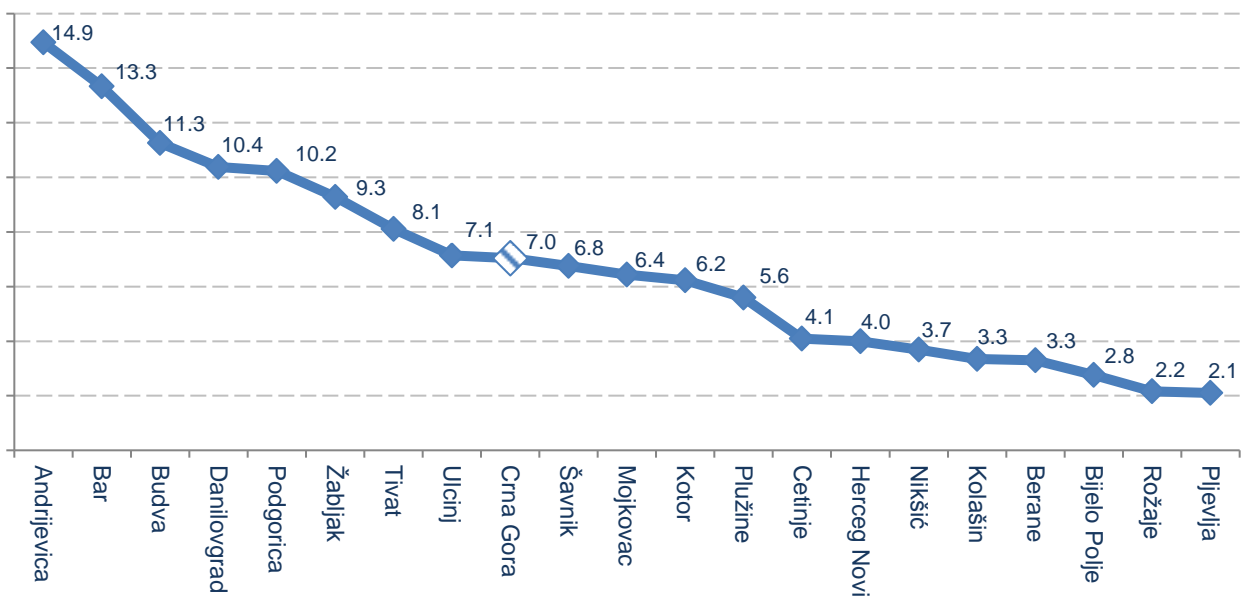
Grafik 4. Stope nataliteta i mortaliteta po opštinama



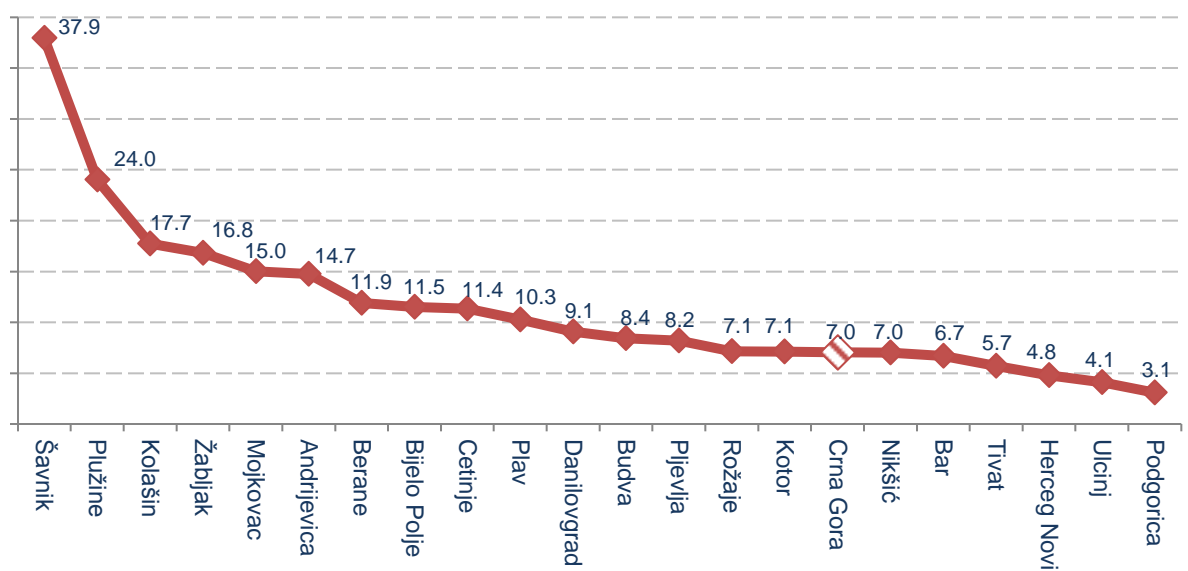
Grafik 5. Stopa prirodnog priraštaja po opštinama, 2013. godina



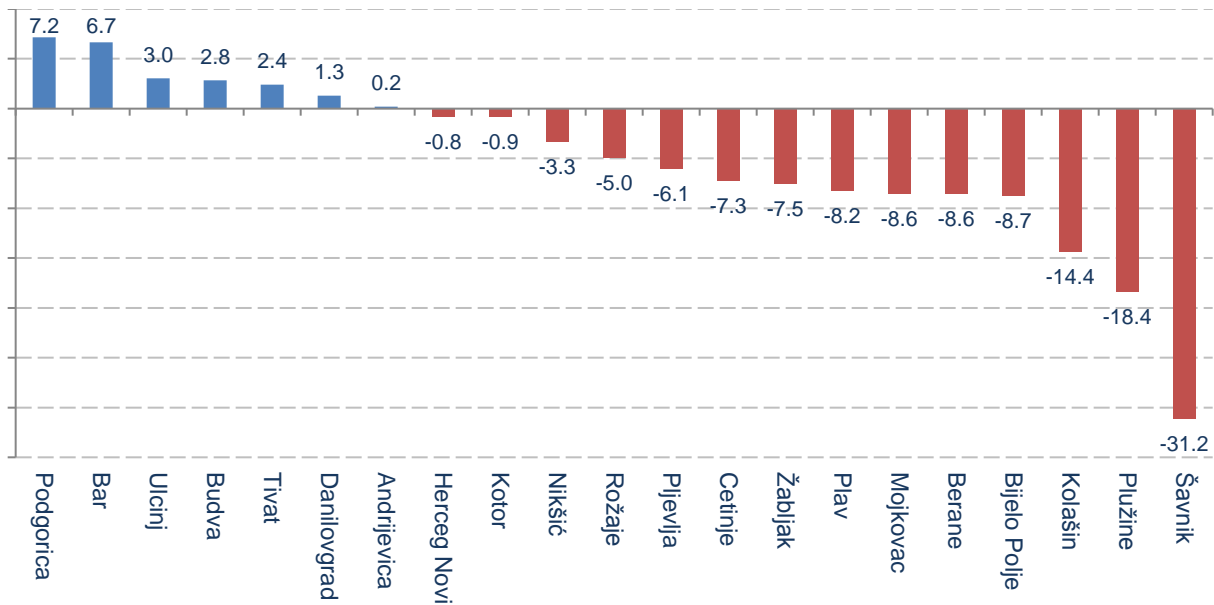
Grafik 6. Stope imigracije po opštinama, 2013. godina



Grafik 8. Stope emigracije po opštinama, 2013. godina



Grafik 9. Stope migracionog salda po opštinama, 2013. godina



## METODOLOŠKA OBJAŠNENJA

### *Procijenjeni broj stanovnika*

*Prikazana procjena broja stanovnika odnosi se na početak, sredinu i kraj 2013. godine. Podaci koji se odnose na sredinu godine koriste se u računanju demografskih indikatora, kao i za izvještavanje prema Ujedinjenim nacijama. S druge strane, broj stanovnika početkom godine zahtjev je EUROSTAT-a.*

*Pri procjeni broja stanovnika kao osnova, koristi se broj stanovnika prema popisu. Ovaj broj se zatim se koriguje prema rezultatima vitalne statistike tj. prirodnog priraštaja i migracionih kretanja. Rezultati vitalne statistike iskazuju se kroz prirodni priraštaj. U slučaju pozitivnog prirodnog priraštaja broj stanovnika se povećava, a u slučaju negativnog prirodnog priraštaja broj stanovnika se smanjuje. Migraciona kretanja stanovnika unutar Crne Gore se uzimaju u obzir i utiču na procjene broja stanovnika na nivou opština. Pri procjeni stanovnika pretpostavlja se da je međunarodna migracija konstantan broj koji je izračunat na osnovu popisa 2003. godine, zatim prirodnog priraštaja za period 2003. do 2011. kao i popisa 2011. godine. Uz pomoć navedenih izvora izračunat je tzv. profil međunarodnog neto migranta po polu i starosti za period od godinu dana. Ovaj profil će se primjenjivati kao statističko prilagođavanje u periodu između popisa. Cilj primjene metode statističkog prilagođavanja za procjene broja stanovnika jeste potreba da se prikaže realan broj stanovnika na godišnjem nivou.*

### *Demografski indikatori*

Na osnovu procijenjenog broja stanovnika, zatim broja rođenih, umrlih sklopljenih i razvedenih brakova kao i podataka o unutrašnjim migracijama računaju se sljedeći demografski indikatori:

*Stopa nataliteta* predstavlja odnos broja živorođenih i procijenjenog broja stanovnika sredinom posmatrane godine, izražena u promilima (na 1000 stanovnika).

*Stopa mortaliteta* predstavlja odnos broja umrlih i procijenjenog broja stanovnika sredinom posmatrane godine, izražena u promilima (na 1000 stanovnika).

*Stopa prirodnog priraštaja* predstavlja odnos prirodnog priraštaja i prosječnog broja stanovnika sredinom posmatrane godine. Iskazuje se u promilima (na 1000 stanovnika).

*Stopa nupcijaliteta* predstavlja odnos broja sklopljenih brakova i prosječnog broja stanovnika sredinom posmatrane godine. Iskazuje se u promilima (na 1000 stanovnika).

*Stopa divorcijaliteta* predstavlja odnos broja razvedenih brakova i prosječnog broja stanovnika sredinom posmatrane godine. Iskazuje se u promilima (na 1000 stanovnika).

*Stopa umrle odojčadi* predstavlja odnos broja umrle odojčadi i živorođene djece, izražena u promilima (na 1 000 stanovnika).

*Stopa smrtnosti djece ispod pet godina* predstavlja odnos umrle djece mlađe od pet godina i živorođene djece, izražena u promilima (na 1 000 stanovnika).

*Vitalni indeks* predstavlja odnos živorođenih na 100 umrlih.

*Stopa maskuliniteta* predstavlja odnos broja muških na 1000 ženskih lica u posmatranim događajima.

*Opšta stopa fertiliteta* predstavlja odnos između ukupnog broja živorođenih i ženskog fertilenog stanovništva (15-49 g.) u toku jednogodišnjeg perioda.



*Ukupna stopa fertiliteta, tj. ukupan broj živorođene djece na jednu ženu, odnosno zbir odgovarajućih specifičnih stopa fertiliteta, računata su za starosni interval od 15 do 49 godina po petogodištima.*

*Stopa imigracije predstavlja odnos doseljenih i procijenjenog broja stanovnika sredinom godine. Obično se računa godišnja stopa imigracije, izražena u promilima (na 1000 stanovnika).*

*Stopa emigracije predstavlja odnos odseljenih i procijenjenog broja stanovnika sredinom godine. Obično se računa godišnja stopa emigracije, izražena u promilima (na 1000 stanovnika).*

*Stopa migracionog salda predstavlja odnos godišnjeg migracionog salda i procijenjenog broja stanovnika sredinom godine. Stopa migracionog salda se može dobiti i kao razlika stope imigracije i stope emigracije. Iskazuje se u promilima (na 1000 stanovnika).*

**Izdaje i štampa Zavod za statistiku Crne Gore (MONSTAT)  
81000 Podgorica, IV Proleterske br. 2, telefon (+382) 20 230-811, faks (+382) 20 230-814**

**Saopštenje pripremili:**

**Zdenka Brajović, Sonja Jovanović, Biljana Sekulović i Snežana Remiković**

e-mail: [contact@monstat.org](mailto:contact@monstat.org)