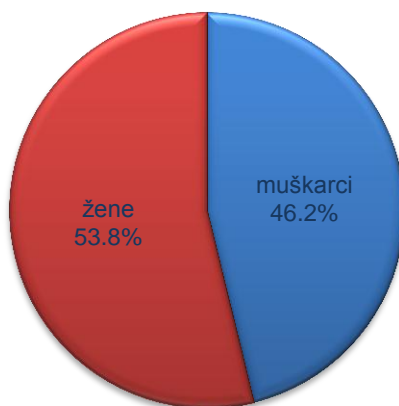


Migracije unutar Crne Gore u 2016. godini

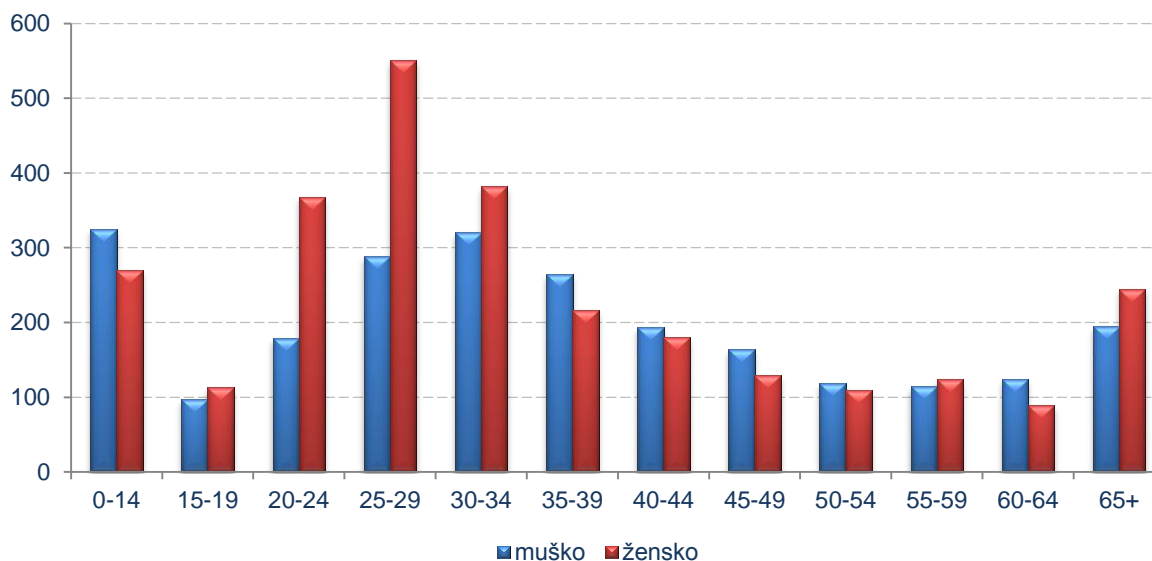
Svrha Statistike unutrašnjih migracija je dobijanje podataka koji su potrebni za analizu prostornog kretanja stanovništva. Ovi podaci se u statistici koriste za izračunavanje procijenjenog broja stanovništva kao i za računanje neto migracija koje prikazuju promjenu broja stanovnika po opštinama u Crnoj Gori. Migracioni saldo unutrašnjih migracija je nula, što znači da ne dolazi do promjene ukupnog broja stanovnika u Crnoj Gori kada lice mijenja mjesto prebivališta unutar granica države.

Grafik 1. Kretanje stanovništva unutar Crne Gore po polu



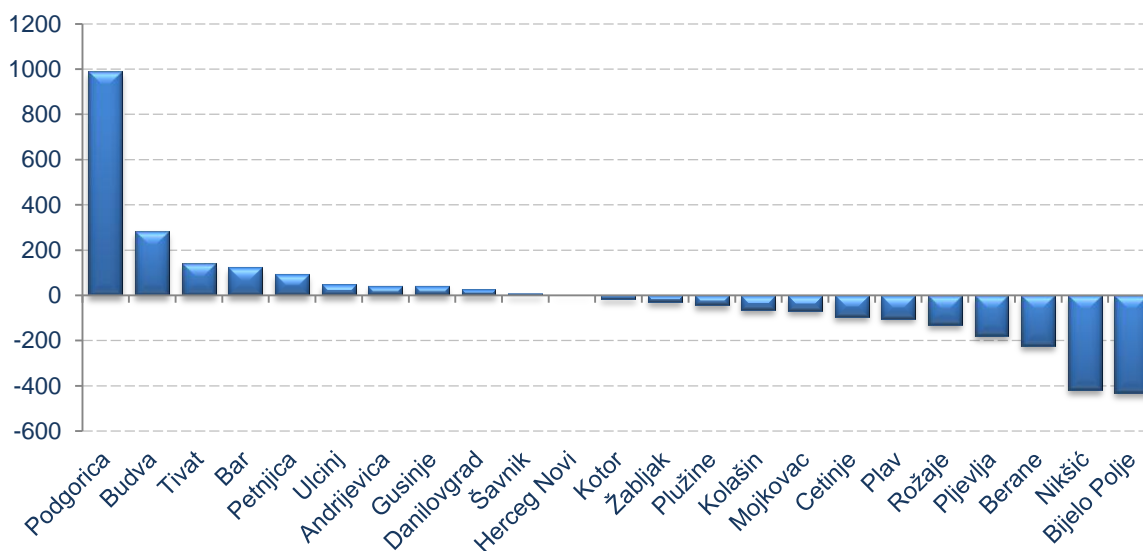
- *Ukupan broj stanovništva koje se selilo unutar Crne Gore u 2016. godini iznosi 5 162 stanovnika;*
- *Većinu tog stanovništva čine žene sa 53,8% ili 2 778, dok muškarci čine 46,2% od ukupnog broja, odnosno 2 384 stanovnika.*

Grafik 2. Kretanje stanovništva unutar Crne Gore po starosti i polu



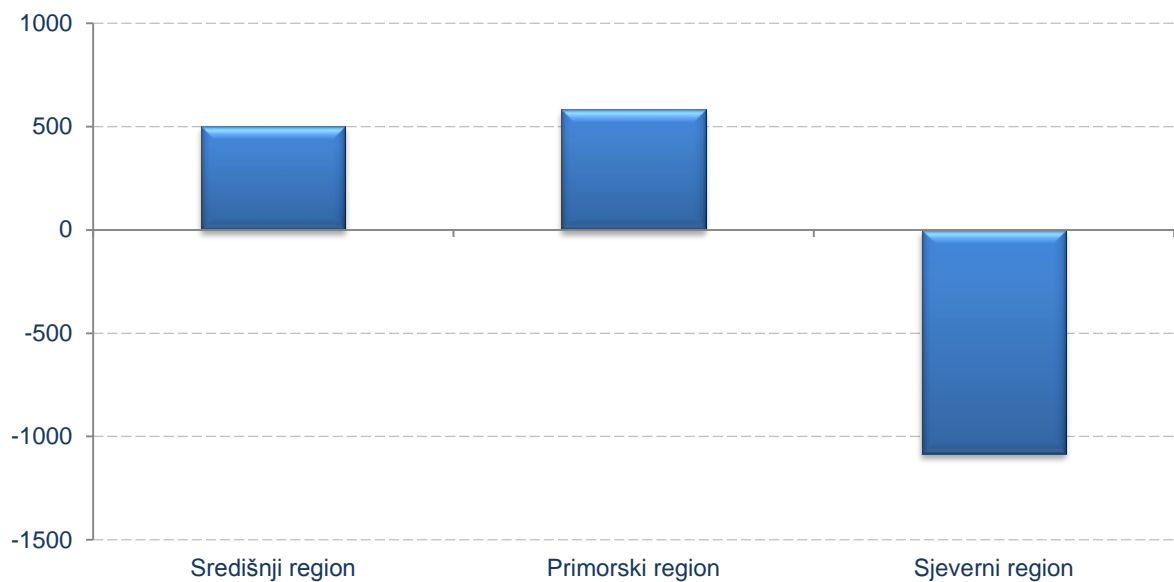
- Žene starosti od 15 do 34 godine, od 55 do 59 godina i 65 godina i više, sele se više nego muškarci iste starosti. Najveća razlika u odnosu na muškarce je u dobnoj grupi od 25 do 29 godina i iznosi 263;
- U svim ostalim starosnim grupama muškarci više mijenjaju mjesto prebivališta. Najveća razlika u odnosu na osobe ženskog pola je u starosnoj grupi od 0 do 14 godina i iznosi 55.

Grafik 3. Migracioni saldo po opštinama



- U 2016. godini pozitivan migracioni saldo je zabilježen u 11 opština;
- Razlika između doseljenih i odsejenih stanovnika najveća je u Podgorici i iznosi 990;
- Najveći negativan saldo zabilježen je u Bijelom Polju i iznosi 429 lica;

Grafik 4. Migracioni saldo po regionima



- *U sjevernom regionu Crne Gore je evidentiran negativan migracioni saldo i iznosi 1 085 lica;*
- *Pozitivan migracioni saldo je evidentiran u ostala dva crnogorska regiona, s tim što je on veći u primorskom i iznosi 583 lica, dok u središnjem regionu iznosi 502 lica.*

METODOLOŠKA OBJAŠNJENJA

Izvori i metode prikupljanja podataka

Unutrašnje migracije se odnose na preseljavanje stanovništva unutar granica Crne Gore. Podaci o unutrašnjim migracijama dostavljaju se iz Registra prebivališta koji vodi Ministarstvo unutrašnjih poslova. Podaci se prikupljaju na osnovu sporazuma o saradnji koji je sklopljen između Zavoda za statistiku i Ministarstva unutrašnjih poslova.

Obuhvatnost

Jedinica posmatranja su pojedinačni događaji preseljenja (doseljenja i odseljenja) unutar granica Crne Gore.

Definicije

Migracija ili preseljavanje stanovništva jeste prostorno kretanje stanovništva iz prethodnog mjesta prebivališta u drugo mjesto.

Migrant je lice koje je promjenilo mjesto prebivališta unutar granica Crne Gore.

Doseljeno lice je ono lice koje je prijavilo prebivalište u nekom mjestu u Crnoj Gori, a njegovo je prethodno prebivalište bilo u drugom mjestu u Crnoj Gori.

Odseljeno lice je ono lice koje je odjavilo prebivalište iz nekog mjesta u Crnoj Gori s namjerom da ga prijavi u drugom mjestu u Crnoj Gori.

Migracioni saldo stanovništva (neto migracija) razlika je broja doseljenih i broja odseljenih lica datog područja ili države u određenom periodu vremena. Ako je broj doseljenih veći od broja odseljenih lica, riječ je o pozitivnom migracionom saldu, odnosno rastu broja stanovnika, a ako je više odseljenih nego doseljenih lica, riječ je o negativnom migracionom saldu, odnosno padu broja stanovnika datog područja ili države.

Primorski region čine opštine: Bar, Budva, Herceg Novi, Kotor, Tivat i Ulcinj.

Središnji region čine: Glavni grad Podgorica, Prijestonica Cetinje i opštine Danilovgrad i Nikšić.

Sjeverni region čine opštine: Andrijevica, Berane, Bijelo Polje, Gusinje, Kolašin, Mojkovac, Petnjica, Plav, Pljevlja, Plužine, Rožaje, Šavnik i Žabljak.

Izdaje i štampa Zavod za statistiku Crne Gore (MONSTAT)

81000 Podgorica, IV Proleterske br. 2,

telefon (+382) 20 230-811, faks (+382) 20 230-814

Saopštenje pripremila:

Zdenka BRAJOVIĆ

contact@monstat.org