

Anketa o radnoj snazi *III kvartal 2020. godine*

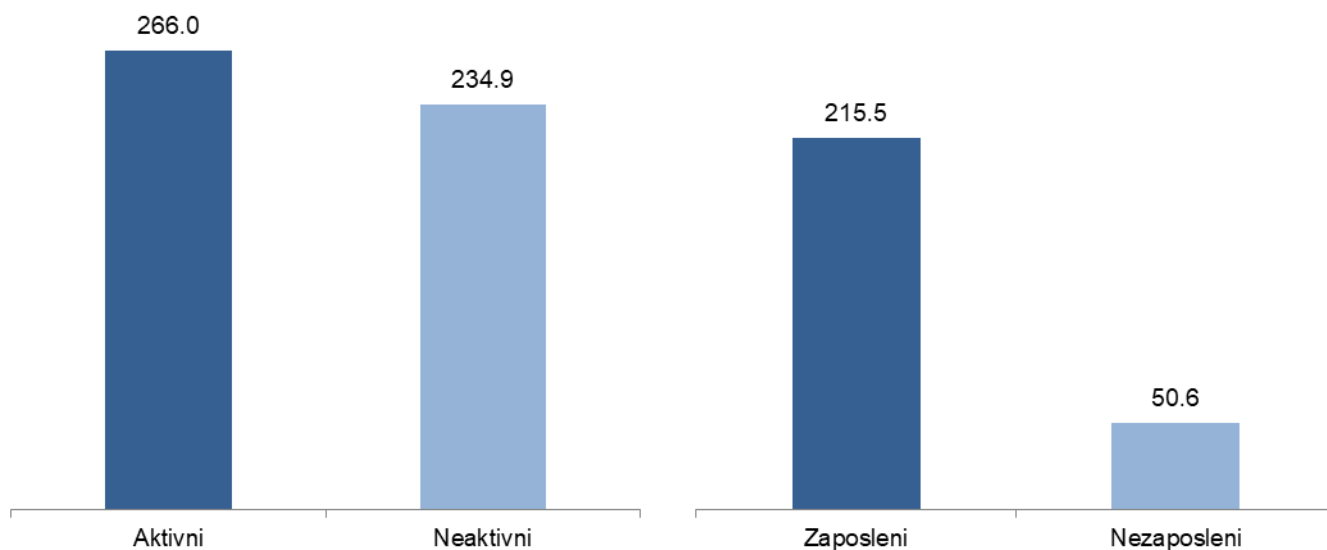
U ovom saopštenju objavljuju se podaci dobijeni putem Ankete o radnoj snazi, koja je sprovedena u trećem kvartalu 2020. godine, u periodu od jula do septembra 2020. godine. Anketirano je 2 027 domaćinstava na teritoriji Crne Gore. Prikupljeni su podaci o demografskim obilježjima za sve članove domaćinstva (5 673 lica), a za lica stara 15 i više godina i podaci o njihovoj radnoj aktivnosti (4 953 lica).

U trećem kvartalu 2020. godine u Crnoj Gori aktivnog stanovništva bilo je 266,0 hiljada od kojih je 215,5 hiljada ili 81,0% zaposlenih i 50,6 hiljada ili 19,0% nezaposlenih lica. Broj zaposlenih u odnosu na prethodni kvartal je smanjen za 4,9% i u odnosu na isti kvartal prethodne godine bilježi pad od 15,2%. Broj nezaposlenih u odnosu na prethodni kvartal je povećan za 24,3%, i u odnosu na isti kvartal prethodne godine bilježi rast od 10,7%.

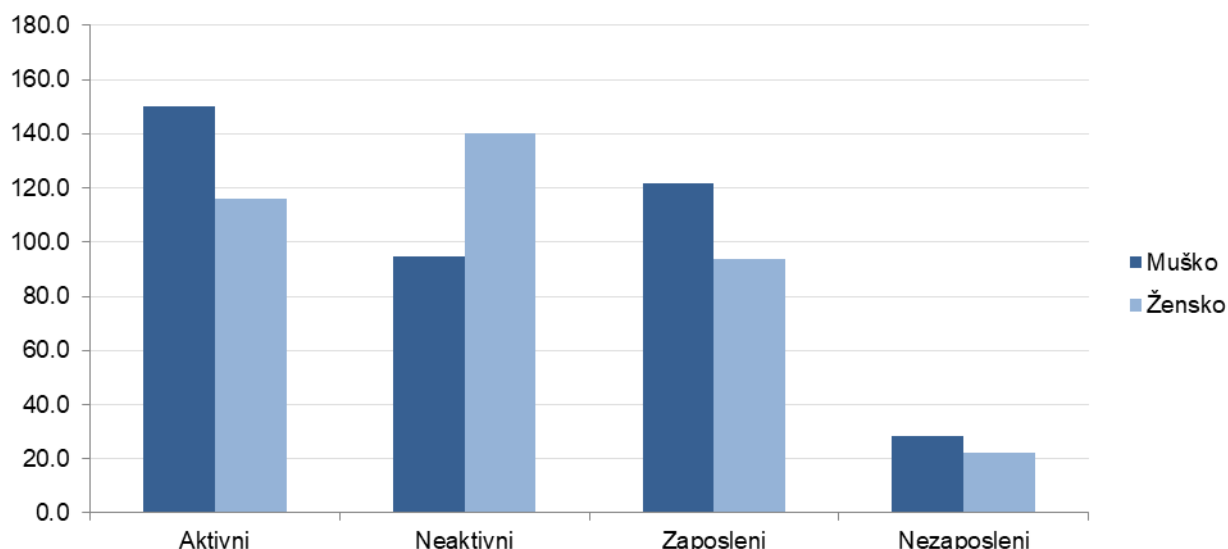
Neaktivno stanovništvo čini 234,9 hiljada lica. Broj neaktivnog stanovništva u odnosu na prethodni kvartal je povećan za 0,6%, i u odnosu na isti kvartal prethodne godine bilježi rast od 17,5%.

Stopa aktivnosti za treći kvartal 2020. godine je 53,1%, stopa zaposlenosti je 43,0%, stopa nezaposlenosti je 19,0% i stopa neaktivnosti je 46,9%.

**Grafik 1. Radno sposobno stanovništvo prema aktivnosti
(u hiljadama)**

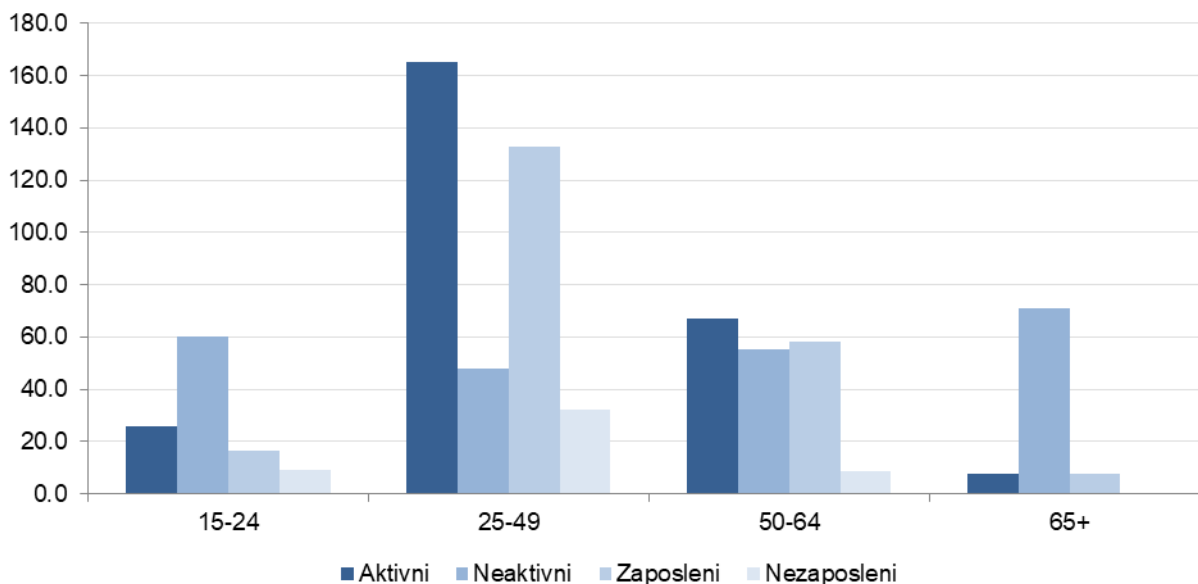


**Grafik 2. Radno sposobno stanovništvo prema aktivnosti i polu
(u hiljadama)**



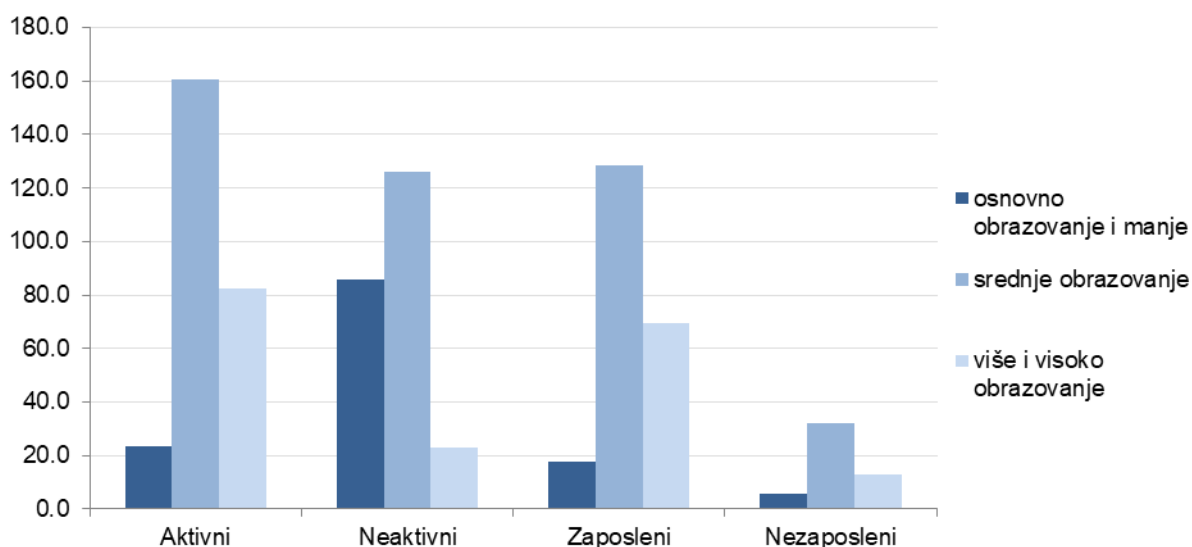
Od ukupnog broja aktivnog stanovništva 150,0 hiljada ili 56,4% čine muškarci, a 116,0 hiljada ili 43,6% čine žene, dok ukupan broj neaktivnih čine žene 140,3 hiljade ili 59,8% a muškarci 94,5 hiljada ili 40,2%. Od ukupnog broja zaposlenih 121,8 hiljada ili 56,5% čine muškarci, a 93,7 hiljada ili 43,5% čine žene, a od ukupnog broja nezaposlenih 28,2 hiljade ili 55,8% čine muškarci, a 22,3 hiljade ili 44,2% čine žene.

**Grafik 3. Radno sposobno stanovništvo prema aktivnosti i starosnim grupama
(u hiljadama)**



Najveći broj aktivnog stanovništva čine lica u starosnoj grupi od 25 do 49 godina i to 165,3 hiljade. Starosna grupa u kojoj je najveći broj neaktivnih lica je grupa od 65 i više godina, što čini 77,1 hiljadu neaktivnih lica. Najveći broj zaposlenih čine lica u starosnoj grupi od 25 do 49 godina i to 132,8 hiljada zaposlenih lica. Takođe, najveći broj nezaposlenih čine lica u istoj starosnoj grupi odnosno 32,5 hiljada nezaposlenih lica.

**Grafik 4. Radno sposobno stanovništvo prema aktivnosti i stepenu obrazovanja
(u hiljadama)**



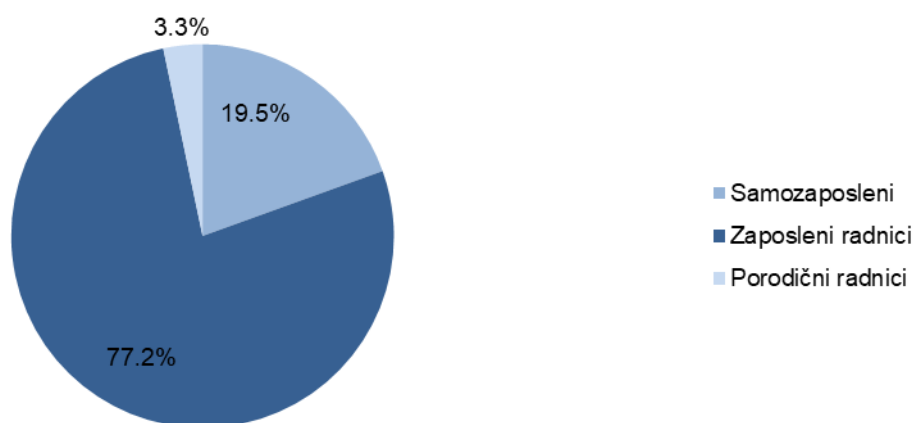
Najveće učešće u obrazovnoj strukturi aktivnog stanovništva imaju lica sa završenim srednjim obrazovanjem i to 60,3%, zatim 30,9% lica sa završenim višim ili visokim obrazovanjem, i 8,8% lica sa završenom osnovnom školom ili nižim obrazovanjem.

Najveće učešće u obrazovnoj strukturi neaktivnih lica starijih od 15 godina imaju lica sa završenim srednjim obrazovanjem i to 53,6%, zatim 36,6% lica sa završenom osnovnom školom ili niže, a preostalih 9,8% su lica sa završenim višim ili visokim obrazovanjem.

Obrazovna struktura zaposlenih osoba pokazuje da 59,5% lica imaju završenu srednju školu, slijede zaposleni sa završenim višim ili visokim obrazovanjem 32,3%, te osobe sa završenom osnovnom školom ili nižim obrazovanjem 8,2%.

Obrazovna struktura nezaposlenih osoba pokazuje da 63,4% lica imaju završenu srednju školu, slijede nezaposleni sa završenim višim ili visokim obrazovanjem 25,1%, te osobe sa završenom osnovnom školom ili nižim obrazovanjem 11,5%.

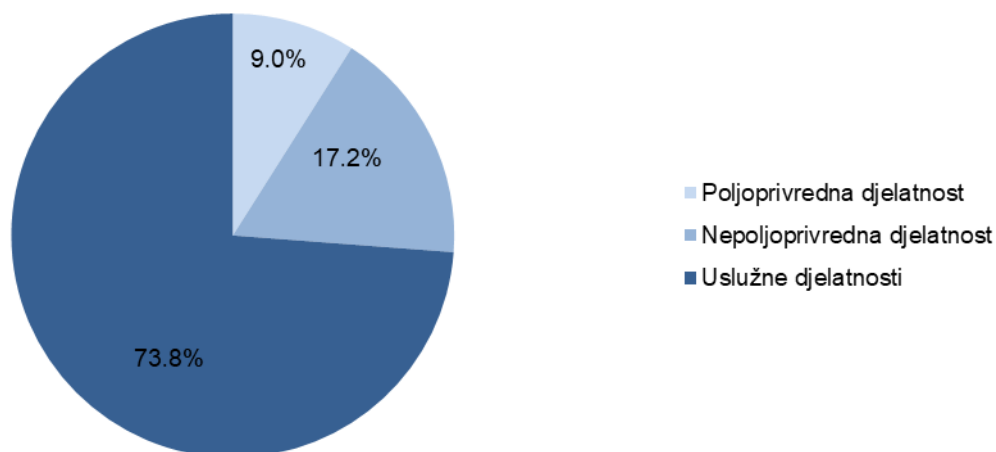
Grafik 5. Zaposlena lica prema statusu zaposlenosti



Struktura prema statusu zaposlenosti je sledeća:

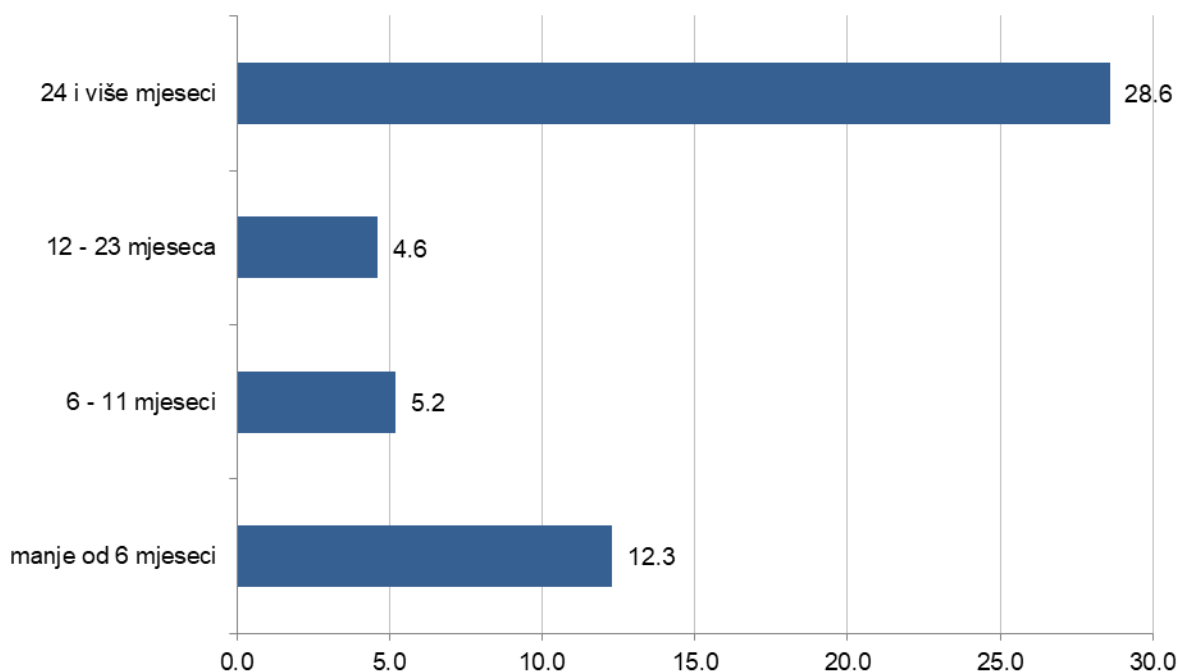
- zaposleni radnici čine 77,2%,
- samozaposleni 19,5% i
- porodični radnici 3,3%.

Grafik 6. Zaposlena lica prema sektorima djelatnosti



Struktura zaposlenih lica prema sektorima djelatnosti pokazuje da je najveće učešće zaposlenih u sektorima uslužne djelatnosti 73,8%, zatim u sektorima nepoljoprivredne djelatnosti (industrija i građevinarstvo) 17,2% i u sektoru poljoprivrede, šumarstva i ribolova 9,0%.

Grafik 7. Nezaposlena lica prema dužini traženja posla (u hiljadama)



U posmatranom periodu 17,5 hiljada ili 34,4% nezaposlenih lica je tražilo posao kraće od 12 mjeseci, do dvije godine 4,6 hiljada ili 9,1% nezaposlenih lica je tražilo posao, dok je 28,6 hiljada ili 56,5% nezaposlenih tražilo posao dvije godine i duže.

METODOLOŠKA OBJAŠNENJA

Anketa o radnoj snazi se sprovodi u skladu sa standardima i preporukama Međunarodne organizacije rada, kao i u skladu sa evropskim zakonodavnim aktima Savjeta i Parlamenta, i sa zahtjevima Evropskog zavoda za statistiku (EUROSTAT), u vezi sa metodologijom, organizacijom, procedurom uzorkovanja, dizajnom upitnika i definicijama zaposlenosti i nezaposlenosti.

U Anketi o radnoj snazi prati se stanovništvo staro 15 i više godina prema aktivnosti u posmatranom kvartalu, a ne prema formalnom statusu anketiranih lica.

Radno sposobno stanovništvo obuhvata sve osobe starosti 15 i više godina.

Pod pojmom zaposleni u anketi se podrazumjevaju lica koja su u nedjelji posmatranja:

- obavljala bilo kakav redovan ili uobičajen rad za platu/profit (u gotovini, robi ili uslugama) makar jedan sat; takođe se računaju i lica koja dobijaju zaradu za obuku na poslu (pripravnici),
- nijesu radila (zbog bolesti, godišnjeg odmora, državnih i vjerskih praznika, obrazovanja, obuke, porodijskog odsustva, smanjene proizvodnje i druge privremene nemogućnosti za rad), ali imaju posao na koji će se vratiti

Samozaposlena lica sa biznisom ili farmom, takođe se smatraju zaposlenim ako se primjenjuje nešto od sledećeg:

- Lice radi na svom poslu ili drži farmu za svrhu zarađivanja profita, čak i ako preduzeće ne uspijeva da ostvari profit;
- Lice provodi vrijeme na obavljanju posla čak i ako nema prodaje, nije obavljalo profesionalne usluge ili ništa nije proizvedeno (npr. farmer koji radi na aktivnostima održavanja farme; arhitekta koji provodi vrijeme čekajući klijente u kancelariji; ribar koji popravlja brod ili mreže za budući rad; lice koje pohađa seminar);
- Lica koja su u procesu formiranja svog posla ili farme, kao što je kupovina i montiranje opreme, iznajmljivanje prostorija ili kupovina materijala za početak novog posla;
- Lica koja rade na svojoj poljoprivrednoj farmi smatraju se zaposlenima ako su radila tokom referentne nedjelje. Lica koja rade na svojoj maloj poljoprivrednoj farmi, a prodaju svoje poljoprivredne proizvode takođe se smatraju zaposlenima;

Porodični radnici su lica koja su pomagala drugom članu porodice u vođenju porodičnog posla ili poljoprivrednog gazdinstva, a da pri tome nijesu bila plaćena za taj rad i pod uslovom da se ne smatraju zaposlenima.

Pod pojmom nezaposleni u anketi se podrazumjevaju lica koja:

- su tokom nedjelje snimanja nijesu imala plaćeno zaposlenje ili samozaposlenje i nijesu obavljala nikakav plaćeni posao
- su tokom prethodne četiri nedjelje aktivno tražila posao
- su dostupna za rad u okviru 2 nedjelje.

Lica koja su našla posao koji treba da počnu kasnije uključuju se u nezaposlena lica.

Aktivno stanovništvo (radnu snagu) čine sva zaposlena i nezaposlena lica stara 15 i više godina.

Neaktivno stanovništvo su sva lica stara 15 i više godina koja nijesu zaposlena i koja aktivno ne traže posao.

Stopa aktivnosti predstavlja procenat aktivnog stanovništva u ukupnom stanovništvu starom 15 i više godina.

Stopa zaposlenosti predstavlja procenat zaposlenih u ukupnom stanovništvu starom 15 i više godina.

Stopa nezaposlenosti predstavlja procenat nezaposlenih u ukupnom broju aktivnih stanovnika.

Stopa neaktivnosti predstavlja procenat neaktivnog stanovništva u ukupnom stanovništvu starom 15 i više godina.

Izdaje Uprava za statistiku (MONSTAT)
81000 Podgorica, IV Proleterske br. 2, telefon (+382) 20 230-811, faks (+382) 20 230-814

Saopštenje pripremili:

Danijela VUKOVIĆ i Ivana TANJEVIĆ

contact@monstat.org
