

Anketa o radnoj snazi *IV kvartal 2020. godine*

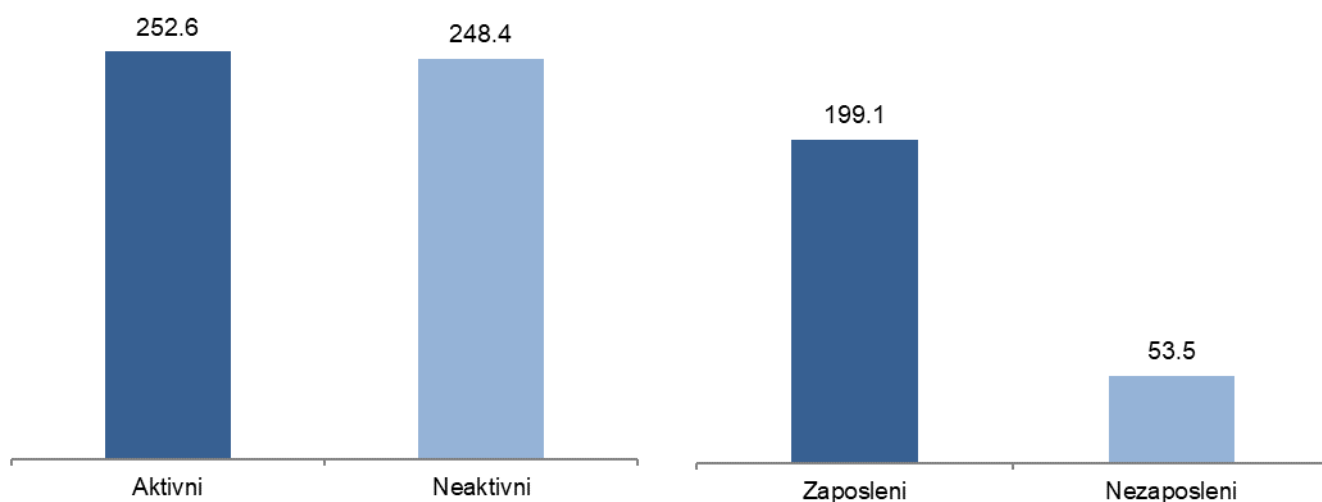
U ovom saopštenju objavljuju se podaci dobijeni putem Ankete o radnoj snazi, koja je sprovedena u četvrtom kvartalu 2020. godine, u periodu od oktobra do decembra 2020. godine. Anketirana su 2 041 domaćinstva na teritoriji Crne Gore. Prikupljeni su podaci o demografskim obilježjima za sve članove domaćinstava (5 559 lica), a za lica stara 15 i više godina i podaci o njihovoj radnoj aktivnosti (4 907 lica).

U četvrtom kvartalu 2020. godine u Crnoj Gori, aktivnog stanovništva bilo je 252,6 hiljada od kojih je 199,1 hiljada ili 78,8% zaposlenih i 53,5 hiljada ili 21,2% nezaposlenih lica. Broj zaposlenih u odnosu na prethodni kvartal je smanjen za 7,6%, i u odnosu na isti kvartal prethodne godine bilježi pad od 16,4%. Broj nezaposlenih u odnosu na prethodni kvartal je povećan za 5,7%, i u odnosu na isti kvartal prethodne godine bilježi rast od 18,9%.

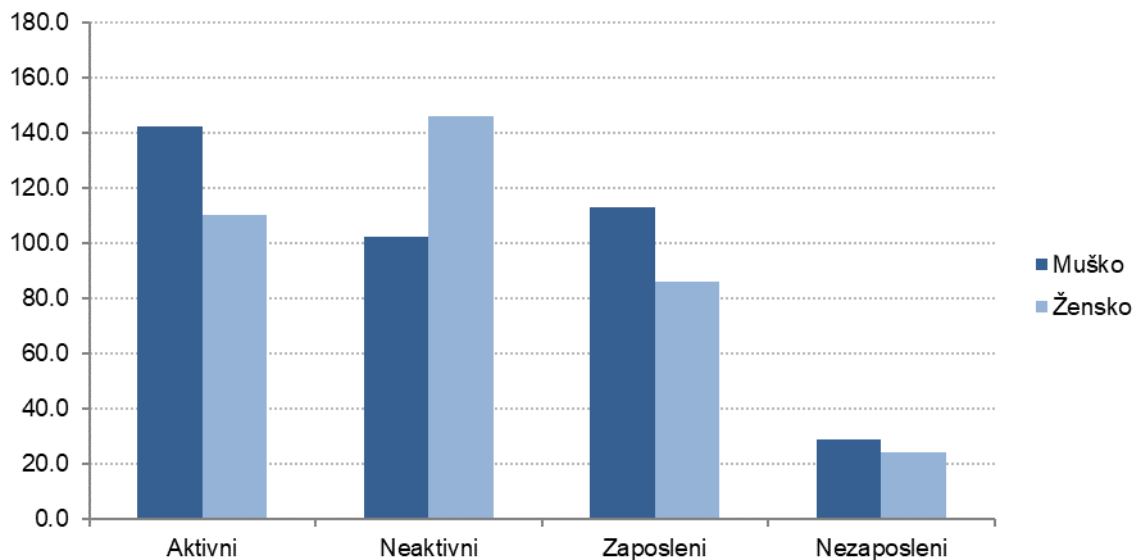
Neaktivno stanovništvo čini 248,4 hiljada lica. Broj neaktivnog stanovništva u odnosu na prethodni kvartal je povećan za 5,7%, i u odnosu na isti kvartal prethodne godine bilježi rast od 14,7%.

Stopa aktivnosti za četvrti kvartal 2020. godine je 50,4%, stopa zaposlenosti je 39,7%, stopa nezaposlenosti je 21,2% i stopa neaktivnosti je 49,6%.

Grafik 1. Radno sposobno stanovništvo prema aktivnosti
(u hiljadama)

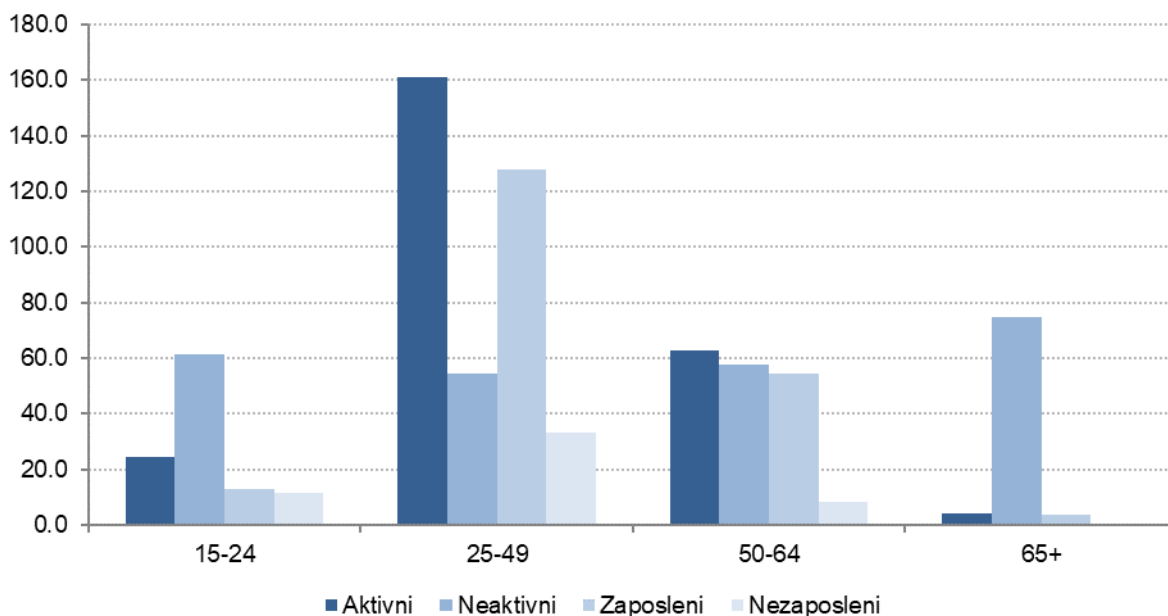


**Grafik 2. Radno sposobno stanovništvo prema aktivnosti i polu
(u hiljadama)**



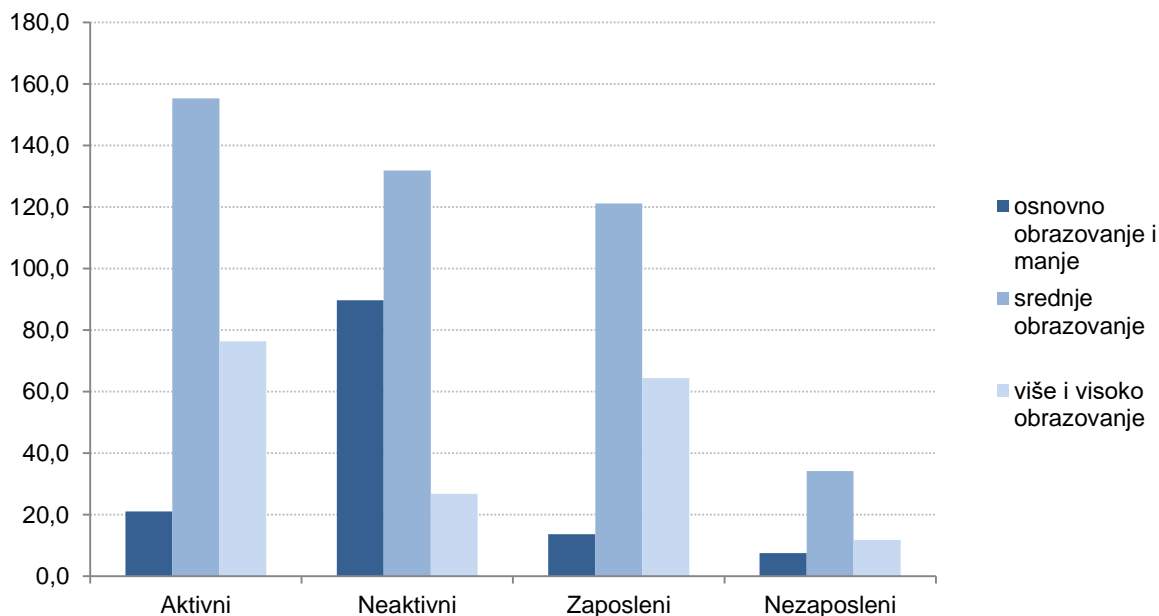
Od ukupnog broja aktivnog stanovništva 142,3 hiljade ili 56,3% čine muškarci, a 110,4 hiljada ili 43,7% čine žene, dok ukupan broj neaktivnih čine žene 146,0 hiljada ili 58,8%, a muškarci 102,3 hiljade ili 41,2%. Od ukupnog broja zaposlenih 113,1 hiljada ili 56,8% čine muškarci, a 86,0 hiljada ili 43,2% čine žene, a od ukupnog broja nezaposlenih 29,2 hiljada ili 54,6% čine muškarci, a 24,3 hiljade ili 45,4% čine žene.

**Grafik 3. Radno sposobno stanovništvo prema aktivnosti i starosnim grupama
(u hiljadama)**



Najveći broj aktivnog stanovništva čine lica u starosnoj grupi od 25 do 49 godina i to 161,1 hiljada. Starosna grupa u kojoj je najveći broj neaktivnih lica je grupa od 65 i više godina, što čini 74,8 hiljada neaktivnih lica. Najveći broj zaposlenih čine lica u starosnoj grupi od 25 do 49 godina i to 127,7 hiljada zaposlenih lica. Takođe, najveći broj nezaposlenih čine lica u istoj starosnoj grupi odnosno 33,4 hiljade nezaposlenih lica.

Grafik 4. Radno sposobno stanovništvo prema aktivnosti i stepenu obrazovanja
(u hiljadama)



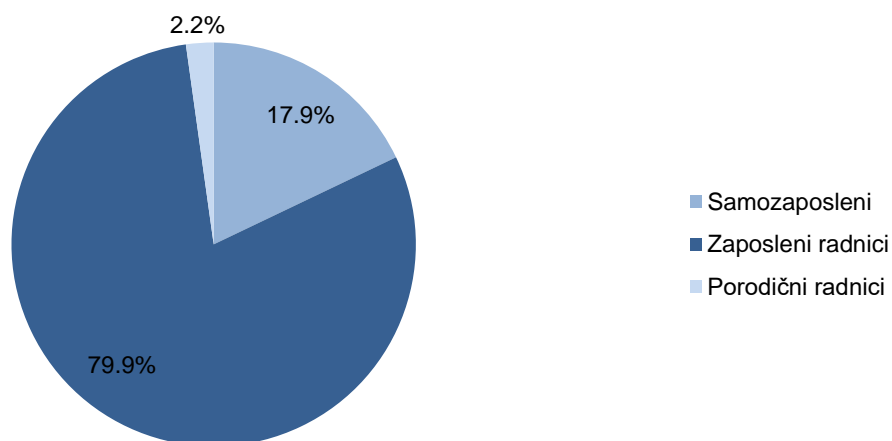
Najveće učešće u obrazovnoj strukturi aktivnog stanovništva imaju lica sa završenim srednjim obrazovanjem i to 61,5%, zatim 30,2% lica sa završenim višim ili visokim obrazovanjem i 8,3% lica sa završenom osnovnom školom ili nižim obrazovanjem.

Najveće učešće u obrazovnoj strukturi neaktivnih lica imaju lica sa završenim srednjim obrazovanjem i to 53,1%, zatim 36,1% lica sa završenom osnovnom školom ili niže, a preostalih 10,8% su lica sa završenim višim ili visokim obrazovanjem.

Obrazovna struktura zaposlenih osoba pokazuje da 60,8% lica imaju završenu srednju školu, slijede zaposleni sa završenim višim ili visokim obrazovanjem 32,3%, zatim osobe sa završenom osnovnom školom ili nižim obrazovanjem 6,8%.

Obrazovna struktura nezaposlenih osoba pokazuje da 63,9% lica imaju završenu srednju školu, slijede nezaposleni sa završenim višim ili visokim obrazovanjem 22,1%, zatim osobe sa završenom osnovnom školom ili nižim obrazovanjem 14,0%.

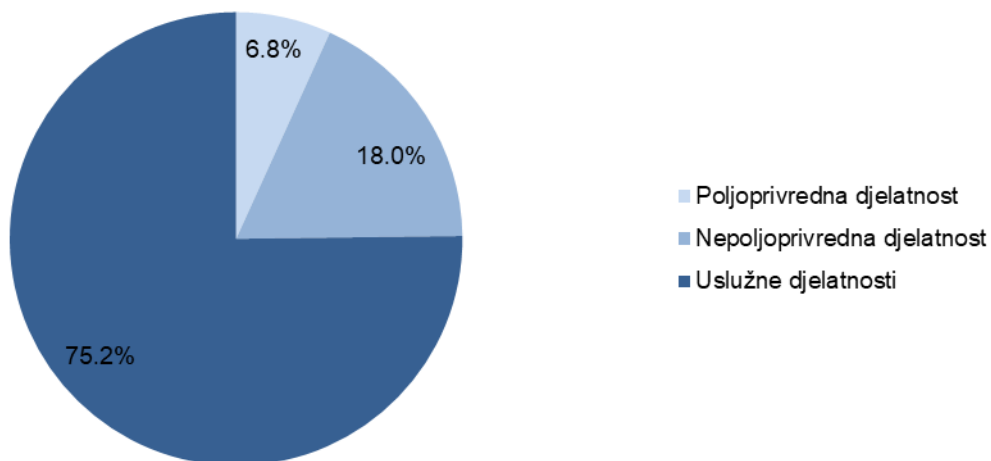
Grafik 5. Zaposlena lica prema statusu zaposlenosti



Struktura prema statusu zaposlenosti je sledeća:

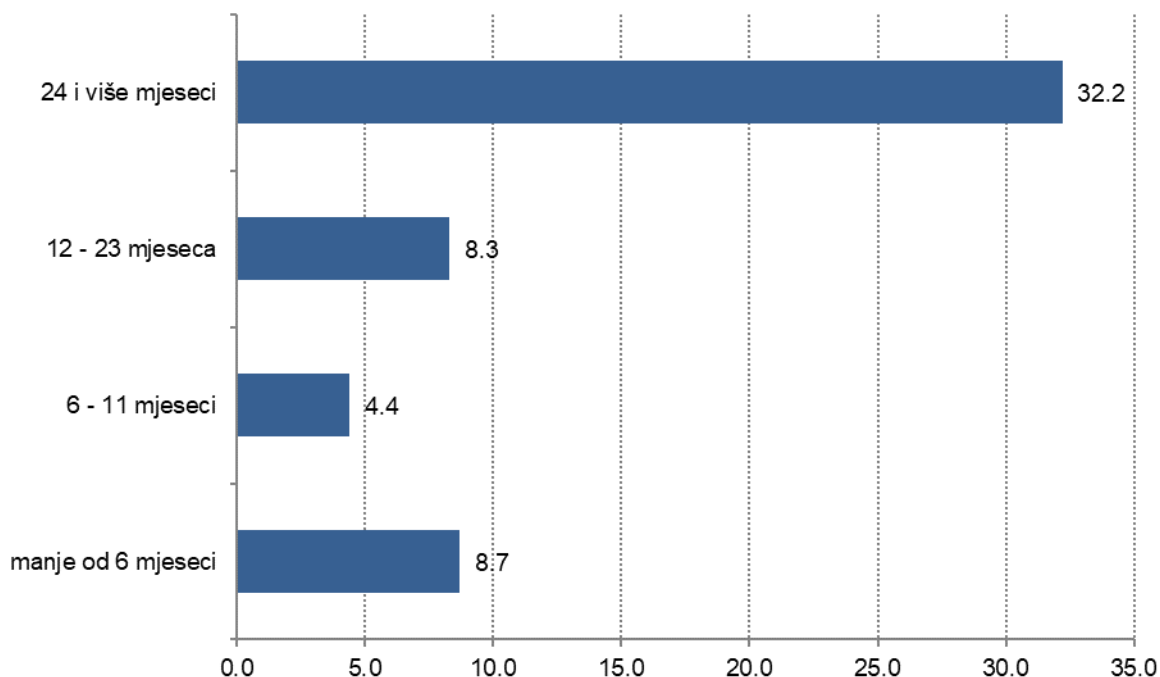
- zaposleni radnici čine 79,9%,
- samozaposleni 17,9% i
- porodični radnici 2,2%.

Grafik 6. Zaposlena lica prema sektorima djelatnosti



Struktura zaposlenih lica prema sektorima djelatnosti pokazuje da je najveće učešće zaposlenih u sektorima uslužne djelatnosti 75,2%, zatim u sektorima nepoljoprivredne djelatnosti (industrija i građevinarstvo) 18,0% i u sektoru poljoprivrede, šumarstva i ribolova 6,8%.

**Grafik 7. Nezaposlena lica prema dužini traženja posla
(u hiljadama)**



U posmatranom periodu 13,1 hiljada ili 24,5% nezaposlenih lica je tražilo posao kraće od 12 mjeseci, do dvije godine 8,3 hiljade ili 15,4% nezaposlenih lica je tražilo posao, dok je 32,2 hiljade ili 60,1% nezaposlenih tražilo posao dvije godine i duže.

METODOLOŠKA OBJAŠNENJA

Anketa o radnoj snazi se sprovodi u skladu sa standardima i preporukama Međunarodne organizacije rada, kao i u skladu sa evropskim zakonodavnim aktima Savjeta i Parlamenta, i sa zahtjevima Evropskog zavoda za statistiku (EUROSTAT), u vezi sa metodologijom, organizacijom, procedurom uzorkovanja, dizajnom upitnika i definicijama zaposlenosti i nezaposlenosti.

U Anketi o radnoj snazi prati se stanovništvo staro 15 i više godina prema aktivnosti u posmatranom kvartalu, a ne prema formalnom statusu anketiranih lica.

Radno sposobno stanovništvo obuhvata sve osobe starosti 15 i više godina.

Pod pojmom zaposleni u anketi se podrazumjevaju lica koja su u nedjelji posmatranja:

- obavljala bilo kakav redovan ili uobičajen rad za platu/profit (u gotovini, robi ili uslugama) makar jedan sat; takođe se računaju i lica koja dobijaju zaradu za obuku na poslu (pripravnici),
- nijesu radila (zbog bolesti, godišnjeg odmora, državnih i vjerskih praznika, obrazovanja, obuke, porodijskog odsustva, smanjene proizvodnje i druge privremene nemogućnosti za rad), ali imaju posao na koji će se vratiti

Samozaposlena lica sa biznisom ili farmom, takođe se smatraju zaposlenim ako se primjenjuje nešto od sledećeg:

- Lice radi na svom poslu ili drži farmu za svrhu zarađivanja profita, čak i ako preduzeće ne uspijeva da ostvari profit;
- Lice provodi vrijeme na obavljanju posla čak i ako nema prodaje, nije obavljalo profesionalne usluge ili ništa nije proizvedeno (npr. farmer koji radi na aktivnostima održavanja farme; arhitekta koji provodi vrijeme čekajući klijente u kancelariji; ribar koji popravlja brod ili mreže za budući rad; lice koje pohađa seminar);
- Lica koja su u procesu formiranja svog posla ili farme, kao što je kupovina i montiranje opreme, iznajmljivanje prostorija ili kupovina materijala za početak novog posla;
- Lica koja rade na svojoj poljoprivrednoj farmi smatraju se zaposlenima ako su radila tokom referentne nedjelje. Lica koja rade na svojoj maloj poljoprivrednoj farmi, a prodaju svoje poljoprivredne proizvode takođe se smatraju zaposlenima;

Porodični radnici su lica koja su pomagala drugom članu porodice u vođenju porodičnog posla ili poljoprivrednog gazdinstva, a da pri tome nijesu bila plaćena za taj rad i pod uslovom da se ne smatraju zaposlenima.

Pod pojmom nezaposleni u anketi se podrazumjevaju lica koja:

- su tokom nedjelje snimanja nijesu imala plaćeno zaposlenje ili samozaposlenje i nijesu obavljala nikakav plaćeni posao
- su tokom prethodne četiri nedjelje aktivno tražila posao
- su dostupna za rad u okviru 2 nedjelje.

Lica koja su našla posao koji treba da počnu kasnije uključuju se u nezaposlena lica.

Aktivno stanovništvo (radnu snagu) čine sva zaposlena i nezaposlena lica stara 15 i više godina.

Neaktivno stanovništvo su sva lica stara 15 i više godina koja nijesu zaposlena i koja aktivno ne traže posao.

Stopa aktivnosti predstavlja procenat aktivnog stanovništva u ukupnom stanovništvu starom 15 i više godina.

Stopa zaposlenosti predstavlja procenat zaposlenih u ukupnom stanovništvu starom 15 i više godina.

Stopa nezaposlenosti predstavlja procenat nezaposlenih u ukupnom broju aktivnih stanovnika.

Stopa neaktivnosti predstavlja procenat neaktivnog stanovništva u ukupnom stanovništvu starom 15 i više godina.

Izdaje Uprava za statistiku (MONSTAT)
81000 Podgorica, IV Proleterske br. 2, telefon (+382) 20 230-811, faks (+382) 20 230-814

Saopštenje pripremili:

Danijela VUKOVIĆ i Ivana TANJEVIĆ

contact@monstat.org
