

SAOPŠTENJE 40/2026

Datum objave:
31.3.2026.

Anketa o radnoj snazi¹

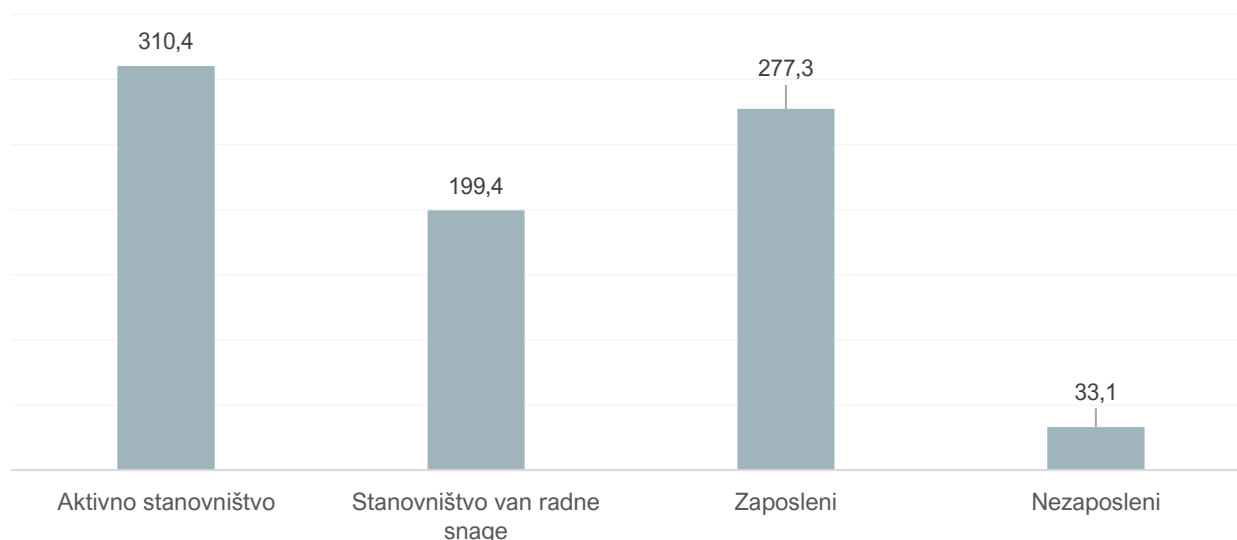
2025. godina

U ovom saopštenju objavljuju se podaci dobijeni putem Ankete o radnoj snazi, koja je sprovedena u 2025. godini (period od januara do decembra 2025. godine). Anketirano je 7 098 domaćinstava na teritoriji Crne Gore. Prikupljeni su podaci o demografskim obilježjima za sve članove domaćinstva (18 022 lica), a za lica stara od 15 do 89 godina i podaci o njihovoj radnoj aktivnosti (15 379 lica).

Prema podacima iz četiri sprovedena kvartalna istraživanja tokom 2025. godine, u Crnoj Gori aktivnog stanovništva bilo je 310,4 hiljade od kojih je 277,3 hiljade ili 89,3% zaposlenih i 33,1 hiljadu ili 10,7% nezaposlenih² lica. Stanovništvo van radne snage (15-89 godina starosti) čini 199,4 hiljade lica.

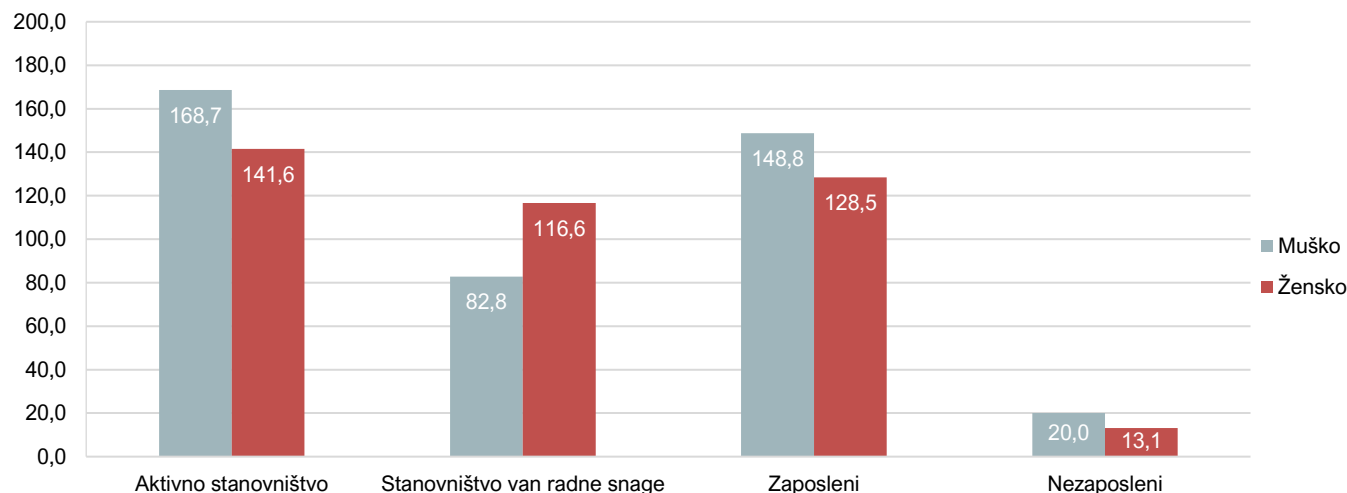
Za starosnu grupu od 15 do 89 godina u 2025. godini stopa aktivnosti je 60,9%, stopa zaposlenosti je 54,4%, stopa nezaposlenosti je 10,7% i stopa stanovništva van radne snage je 39,1%.

Grafik 1. Radno sposobno stanovništvo prema aktivnosti, u hiljadama

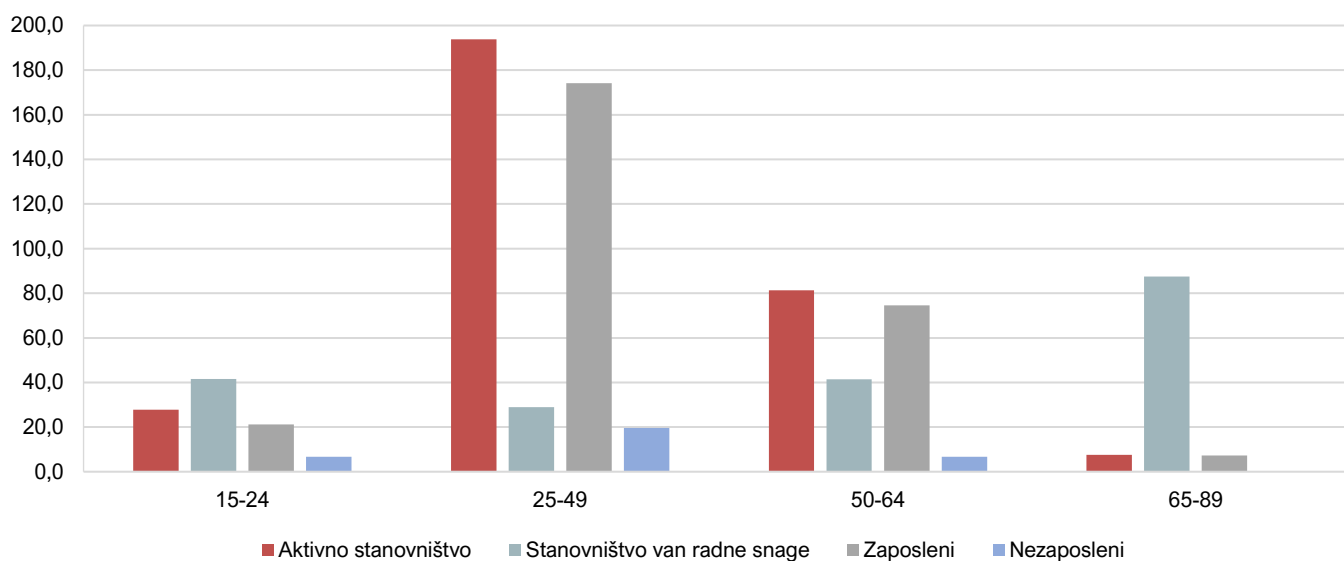


¹ Prekid u vremenskoj seriji podataka

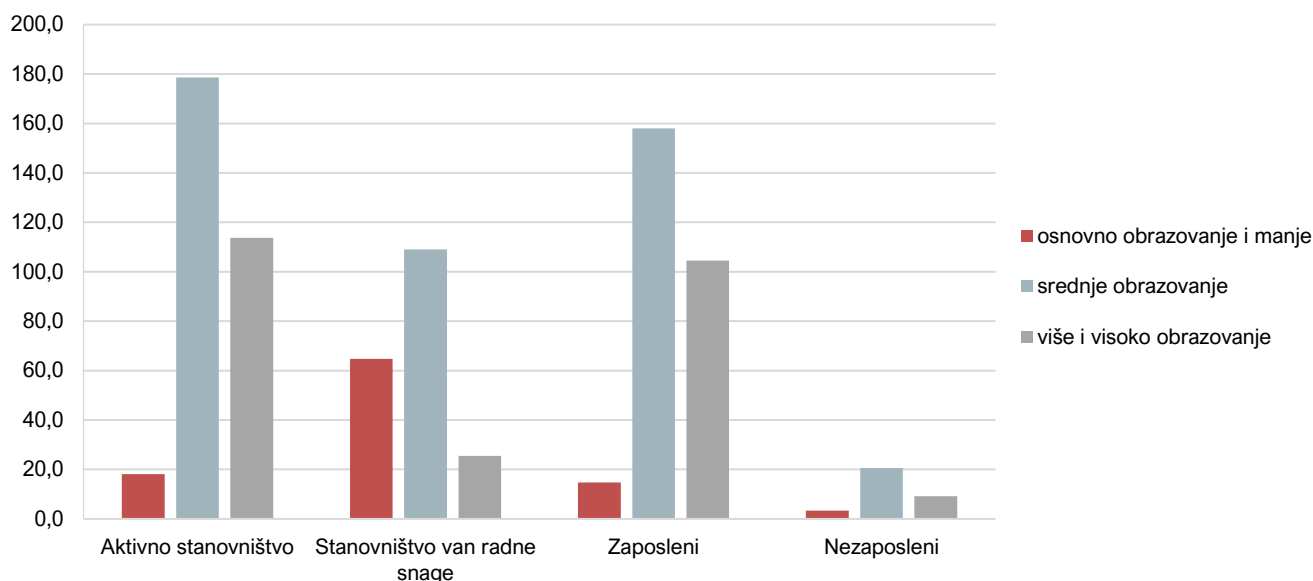
² [Priručnik o načinu utvrđivanja anketne i registrovane stope nezaposlenosti](#)

Grafik 2. Radno sposobno stanovništvo prema aktivnosti i polu, (u hiljadama)

Od ukupnog broja aktivnog stanovništva 168,7 hiljada ili 54,4% čine muškarci, a 141,6 hiljada ili 45,6% čine žene, dok ukupan broj stanovništva van radne snage čine žene 116,6 hiljada ili 58,5%, a muškarci 82,8 hiljada ili 41,5%. Od ukupnog broja zaposlenih 148,8 hiljada ili 53,7% čine muškarci, a 128,5 hiljada ili 46,3% čine žene, a od ukupnog broja nezaposlenih 20,0 hiljada ili 60,4% čine muškarci, a 13,1 hiljadu ili 39,6% čine žene.

Grafik 3. Radno sposobno stanovništvo prema aktivnosti i starosnim grupama, u hiljadama

Najveći broj aktivnog stanovništva čine lica u starosnoj grupi od 25 do 49 godina i to 193,8 hiljada. Starosna grupa u kojoj je najveći broj stanovništva van radne snage je grupa od 65 do 89 godina, što čini 87,5 hiljada lica van radne snage. Najveći broj zaposlenih čine lica u starosnoj grupi od 25 do 49 godina i to 174,2 hiljade zaposlenih lica. Takođe, najveći broj nezaposlenih čine lica u istoj starosnoj grupi odnosno 19,6 hiljada nezaposlenih lica.

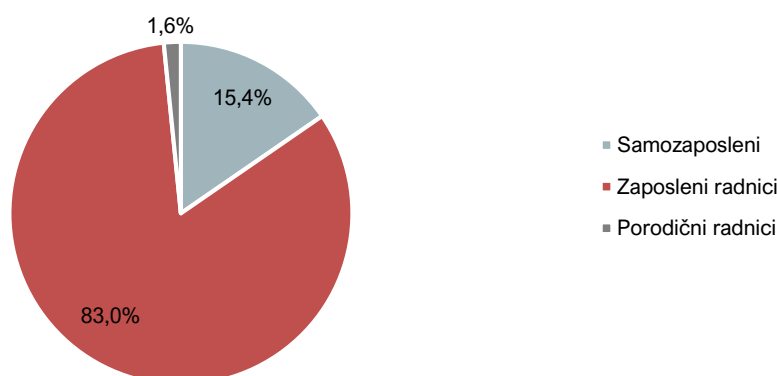
Grafik 4. Radno sposobno stanovništvo prema aktivnosti i stepenu obrazovanja, u hiljadama

Najveće učešće u obrazovnoj strukturi aktivnog stanovništva imaju lica sa završenim srednjim obrazovanjem i to 57,6%, zatim 36,6% lica sa završenim višim ili visokim obrazovanjem i 5,8% lica sa završenom osnovnom školom ili nižim obrazovanjem.

Najveće učešće u obrazovnoj strukturi stanovništva van radne snage imaju lica sa završenim srednjim obrazovanjem i to 54,7%, zatim 32,5% lica sa završenom osnovnom školom ili niže, a preostalih 12,8% su lica sa završenim višim ili visokim obrazovanjem.

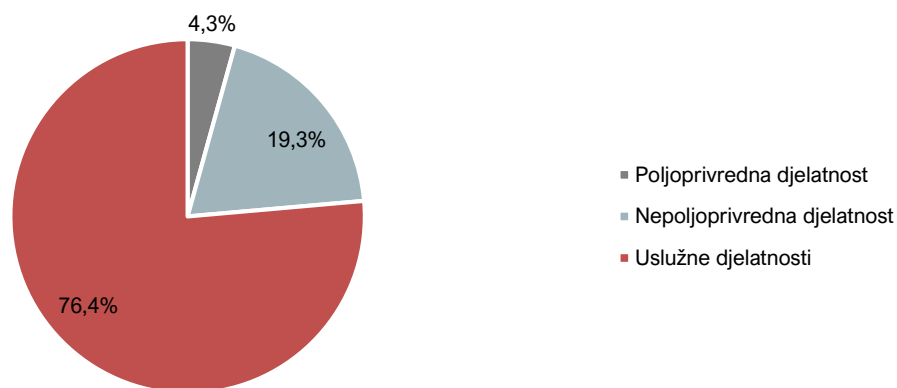
Obrazovna struktura zaposlenih osoba pokazuje da 57,0% lica imaju završenu srednju školu, slijede zaposleni sa završenim višim ili visokim obrazovanjem 37,7%, te osobe sa završenom osnovnom školom ili nižim obrazovanjem 5,3%.

Obrazovna struktura nezaposlenih osoba pokazuje da 62,2% lica imaju završenu srednju školu, slijede nezaposleni sa završenim višim ili visokim obrazovanjem 27,8%, te osobe sa završenom osnovnom školom ili nižim obrazovanjem 10,0%.

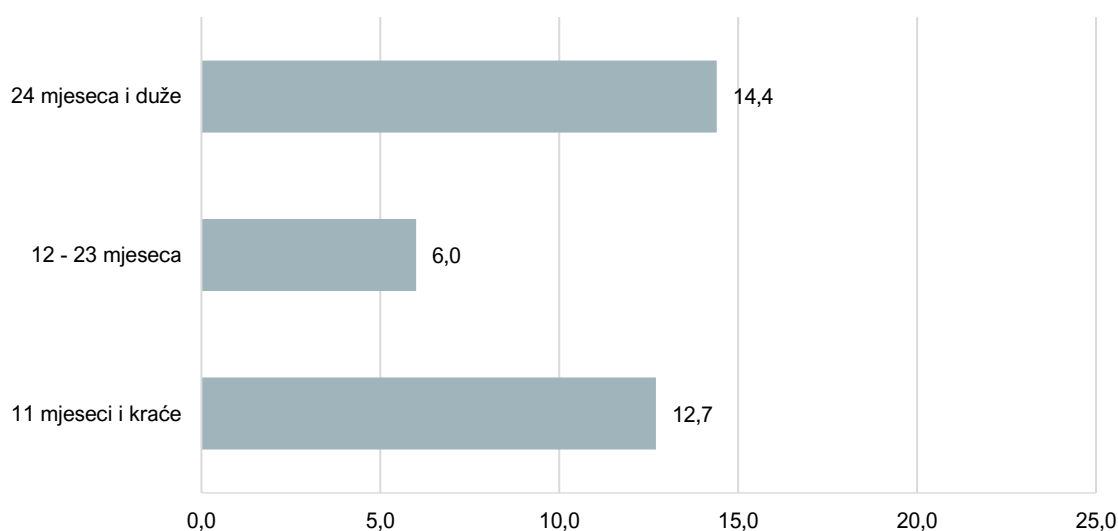
Grafik 5. Zaposlena lica prema statusu zaposlenosti

Struktura prema statusu zaposlenosti je sledeća:

- zaposleni radnici čine 83,0%,
- samozaposleni 15,4% i
- porodični radnici 1,6%.

Grafik 6. Zaposlena lica prema sektorima djelatnosti

Struktura zaposlenih lica prema sektorima djelatnosti pokazuje da je najveće učešće zaposlenih u sektorima uslužne djelatnosti 76,4%, zatim u sektorima nepoljoprivredne djelatnosti (industrija i građevinarstvo) 19,3% i u sektoru poljoprivrede, šumarstva i ribolova 4,3%.

Grafik 7. Nezaposlena lica prema dužini traženja posla, u hiljadama

U posmatranom periodu 12,7 hiljada ili 38,4% nezaposlenih lica je tražilo posao kraće od 12 mjeseci, do dvije godine 6,0 hiljada ili 18,1% nezaposlenih lica je tražilo posao, dok je 14,4 hiljade ili 43,5% nezaposlenih tražilo posao dvije godine i duže.

METODOLOŠKA OBJAŠNENJA

Anketa o radnoj snazi se sprovodi u skladu sa standardima i preporukama Međunarodne organizacije rada, kao i u skladu sa novom Uredbom (EU) 2019/1700 Evropskog parlamenta i Savjeta, koja je stupila na snagu 1. januara 2021. godine i drugim delegiranim i implementacionim uredbama u vezi sa metodologijom, organizacijom, procedurom uzorkovanja, dizajnom upitnika i definicijama zaposlenosti i nezaposlenosti.

U Anketi o radnoj snazi prati se radno sposobno stanovništvo prema aktivnosti u posmatranom kvartalu, a ne prema formalnom statusu anketiranih lica.

Radno sposobno stanovništvo obuhvata aktivno stanovništvo i stanovništvo van radne snage. **Aktivno stanovništvo (radna snaga)** čine sva zaposlena i nezaposlena lica.

Pod pojmom **zaposleni** u anketi se podrazumjevaju lica koja su u nedjelji posmatranja:

- obavljala bilo kakav redovan ili uobičajen rad za platu/profit (u gotovini, robi ili uslugama) makar jedan sat; takođe se računaju i lica koja dobijaju zaradu za obuku na poslu (pripravnici),
- nijesu radila (zbog bolesti, godišnjeg odmora, državnih i vjerskih praznika, obrazovanja, porodijskog odsustva, obuke, smanjene proizvodnje i druge privremene nemogućnosti za rad), ali imaju posao na koji će se vratiti.

Samozaposlena lica sa biznisom ili poljoprivrednim gazdinstvom, takođe se smatraju zaposlenim ako se primjenjuje nešto od sledećeg:

- Lice radi na svom poslu ili poljoprivrednom gazdinstvu za svrhu zarađivanja profita, čak i ako preduzeće ne uspijeva da ostvari profit;
- Lice provodi vrijeme na obavljanju posla čak i ako nema prodaje, nije obavljalo profesionalne usluge ili ništa nije proizvedeno (npr. farmer koji radi na aktivnostima održavanja poljoprivrednog gazdinstva čiji su proizvodi namjenjeni za prodaju; arhitekta koji provodi vrijeme čekajući klijente u kancelariji; ribar koji popravlja brod ili mreže za budući rad; lice koje pohađa seminar);
- Lica koja su u procesu formiranja svog posla ili poljoprivrednog gazdinstva, kao što je kupovina i montiranje opreme, iznajmljivanje prostorija ili kupovina materijala za početak novog posla;
- Lica koja rade na svom poljoprivrednom gazdinstvu i proizvode poljoprivredne proizvode i ako je glavni dio tih proizvoda namjenjen za prodaju ili razmenu (trampu) smatraju se zaposlenima.

Neplaćeni porodični radnici - su osobe koje pomažu drugom članu porodice da vodi poljoprivredno gazdinstvo ili drugi posao, a da pri tome nijesu bila plaćena za taj rad i pod uslovom da se ne smatraju zaposlenima. Osobe koje rade u porodičnom preduzeću ili na poljoprivrednom gazdinstvu bez plate uključuju:

- Sina ili ćerku koji žive u tom domaćinstvu ili izvan tog domaćinstva.
- Žena koja pomaže mužu u njegovom poslu (u trgovini, poljoprivredi itd.)

U zaposlene nisu uključena lica koja proizvode robu isključivo ili uglavnom za sopstvenu upotrebu/potrošnju, volonteri, lica na neplaćenju obuci.

Pod pojmom **nezaposleni** u anketi se podrazumjevaju lica koja:

- tokom nedjelje posmatranja nijesu imala plaćeno zaposlenje ili samozaposlenje i nijesu obavljala nikakav plaćeni posao
- su tokom prethodne četiri nedjelje aktivno tražila posao
- su dostupna za rad u okviru 2 nedjelje.

Lica koja nisu tražila posao tokom prethodne četiri nedjelje jer su našla posao koji treba da počnu najkasnije do 3 mjeseca i na raspolaganju su da preuzmu ovaj posao uključuju se u nezaposlena lica.

Aktivno stanovništvo (radnu snagu) čine sva zaposlena i nezaposlena lica starosti 15-89 godina.

Stanovništvo van radne snage čine sva lica starosti između 15 i 89 godina koja tokom posmatrane nedjelje nisu bila zaposlena, niti nezaposlena tj. koja aktivno ne traže posao, kao i lica starija od 89 godina.

Stopa aktivnosti predstavlja procenat aktivnog stanovništva u ukupnom radno sposobnom stanovništvu iste starosne grupe.

Stopa zaposlenosti predstavlja procenat zaposlenih u ukupnom radno sposobnom stanovništvu iste starosne grupe.

Stopa nezaposlenosti predstavlja procenat nezaposlenih u ukupnom broju aktivnog stanovništva iste starosne grupe.

Stopa stanovništva van radne snage predstavlja procenat lica van radne snage u ukupnom radno sposobnom stanovništvu iste starosne grupe.

U tabelama u Saopštenju je moguće nepodudaranje zbirova podkategorija do kojeg dolazi usljed zaokruživanja brojeva na jednu decimalu.

Prilikom korišćenja podataka navesti:

„Izvor podataka: Uprava za statistiku - MONSTAT“

Više podataka, kao i detaljna metodološka objašnjenja možete naći u sekciji: [Anketa o radnoj snazi](#)

Pregled nastalih promjena kod određivanja statusa u zaposlenosti

Određivanje statusa u zaposlenosti	ARS nova metodologija	ARS stara metodologija
Lica koja su tokom posmatrane nedjelje radila najmanje jedan sat za platu ili profit	+	+
Lica koja proizvode poljoprivrednu robu i usluge, koje su isključivo ili većim dijelom namjenjene ličnoj potrošnji	-	+
Lica starija od 89 godina	-	+
Zaposleni radnici odsutni s posla zbog bolovanja i porodiljskog odsustva bez obzira na dužinu odsustva	+	+
Zaposleni radnici odsutni s posla zbog godišnjeg odmora, preraspodele radnog vremena, obuke u vezi s poslom do 3 mjeseca	+	+
Zaposleni radnici odsutni s posla zbog godišnjeg odmora, preraspodele radnog vremena, obuke u vezi s poslom, duže od 3 mjeseca	+	+ ako primaju 50% i više zarade; - ako primaju manje od 50% zarade
Lica na roditeljskom odsustvu do 3 mjeseca	+	+
Lica na roditeljskom odsustvu dužem od 3 mjeseca	-	+ ako primaju 50% i više zarade; - ako primaju manje od 50% zarade
Zaposleni radnici odsutni s posla zbog čuvanja dece ili nesposobnih odraslih, štrajka, ličnih razloga, obuke koja nije vezana za posao ili drugih razloga, osim onih već gore navedenih, do 3 mjeseca	+	+
Zaposleni radnici odsutni s posla zbog čuvanja dece ili nesposobnih odraslih, štrajka, ličnih razloga, obuke koja nije vezana za posao ili drugih razloga osim onih već gore navedenih, duže od 3 mjeseca	-	+ ako primaju 50% i više zarade; - ako primaju manje od 50% zarade
Samozaposleni, odsutni s posla, koji poseduju opremu od značajne vrednosti, kancelariju, imanje, reklamu	nije relevantno	+
Samozaposleni odsutni s posla zbog godišnjeg odmora, preraspodele radnog vremena, bolovanja, porodiljskog odsustva, obuke u vezi s poslom bez obzira na dužinu odsustva	+	nije relevantno
Samozaposleni odsutni s posla zbog čuvanja dece ili nesposobnih odraslih, štrajka, ličnih razloga, obuke koja nije vezana za posao ili drugih razloga osim onih navedenih pod prethodnom stavkom, do 3 mjeseca	+	nije relevantno
Sezonski radnici van sezone koji nastavljaju da obavljaju zadatke za posao s kojeg su odsutni, u slučaju odsustva do 3 mjeseca	+	+
Sezonski radnici van sezone koji nastavljaju da obavljaju zadatke za posao s kojeg su odsutni, u slučaju odsustva dužem od 3 mjeseca	+	nije relevantno
Sezonski radnici van sezone koji ne nastavljaju da obavljaju zadatke za posao s kojeg su odsutni, u slučaju odsustva do 3 mjeseca	-	+
Sezonski radnici van sezone koji ne nastavljaju da obavljaju zadatke za posao s kojeg su odsutni, u slučaju odsustva dužem od 3 mjeseca	-	+ ako primaju 50% i više zarade; - ako primaju manje od 50% zarade
Pomažući članovi odsutni s posla do 3 meseca	+	+
Pomažući članovi odsutni s posla duže od 3 meseca bez obzira na razlog odsustva	-	-

Objašnjenje simbola: plus (+) uključuje se u zaposlene, minus (-) ne uključuje se u zaposlene.

Ključne razlike anketne i registrovane nezaposlenosti

	Anketna nezaposlenost (ARS)	Registrovana nezaposlenost
Zasnovano na	uzorku od 2 964 domaćinstava svakog kvartala	Registru nezaposlenih lica koji vodi ZZZCG
Godine	Starosne dobi 15 – 74	Starosne dobi 15 - 67
Referentno stanovništvo	Ciljna populacija u ARS-u u Crnoj Gori je definisana prema propisima Međunarodne organizacije rada (MOR) i EUROSTAT-a (kriterijum 12 mjeseci prema evropskom sistemu nacionalnih računa-ESA95)	Crnogorski državljani i određene – zakonom definisane kategorije stranaca koji se nalaze na evidenciji ZZZ
Domaćinstva i institucije (kolektivna domaćinstva)	Pokriva samo lica koja borave u privatnim domaćinstvima	Pokriva sva lica koja ispunjavaju zakonski uslov da se evidentiraju u registar nezaposlenih lica
Referentni period	Posebni referentni periodi (u skladu sa metodologijom)	Posebni referentni periodi (prema Zakonu o posredovanju pri zapošljavanju i pravima za vrijeme nezaposlenosti i drugim propisima ZZZCG i nadležnog ministarstva)
Definicija	Međunarodna definicija prema Međunarodnoj organizaciji rada (MOR) i prema EUROSTAT-u	Definicija u skladu sa Zakonom o posredovanju pri zapošljavanju i pravima za vrijeme nezaposlenosti (nagnade za nezaposlenost, socijalna pomoć, zdravstveno osiguranje, aktivne politike, itd.)
Šta mjere	Anketom o radnoj snazi prikupljaju se podaci o ekonomski aktivnom stanovništvu ili o radnoj snazi u Crnoj Gori prema preporukama MOR-a. Glavne kategorije koje se istražuju su ukupna zaposlenost, nezaposlenost te demografske, obrazovne, socio-ekonomske i druge karakteristike	Mjere broj registrovanih lica na evidenciji ZZZ
Na šta se mjerenje odnosi	Mjeri stanje na tržištu rada. Koristi se za analizu dugoročnih i srednjoročnih trendova na tržištu rada	Za analizu kretanja i predviđanja ponude i potražnje radne snage na tržištu rada
Objavljivanje podataka	Kvartalni i godišnji prosjek	Nedjeljni, mjesečni, kvartalni i godišnji podaci. Sve mjere u ovom trenutku odnose se na kraj referentnog perioda. Prosjek se takođe može izračunati
Kvalitet	Uzoračka greška se odnosi na (smanjenu) preciznost dobijenog podatka	Ne podliježe greškama uzorkovanja
Mogući nedovoljni / prekomjerni problemi procjene	Nedobijanje odgovora, neuspostavljanje kontakta sa domaćinstvom (neodaziv). Prekomjerna procjena nezaposlenih i neaktivnih lica koja se lakše pronalaze i intervjuišu. Nedovoljna procjena zaposlenih lica (naročito onih u neformalnom sektoru)	Neki nezaposleni se ni ne trude da se registruju: a) nedovoljno procjenjivanje nezaposlenosti mladih od 15-24 (mali broj ljudi registrovanih jer su nekvalifikovani), b) lica koja nikada nisu radila ili nisu skorije radila, c) lica se nalaze u obrazovnom sistemu. Prekomjerna procjena zbog ljudi sa neformalnim ili kratkim zaposlenjima, koji to ne prijavljuju i potražuju nagnade.
Preciznost kod malih oblasti	Manja preciznost za male oblasti kao što su starosne grupe po regionu, zbog greške uzorkovanja	Visoka preciznost čak i za male oblasti kao što su opštine i male starosne grupe.