

## Anketa o radnoj snazi *I kvartal 2020. godine*

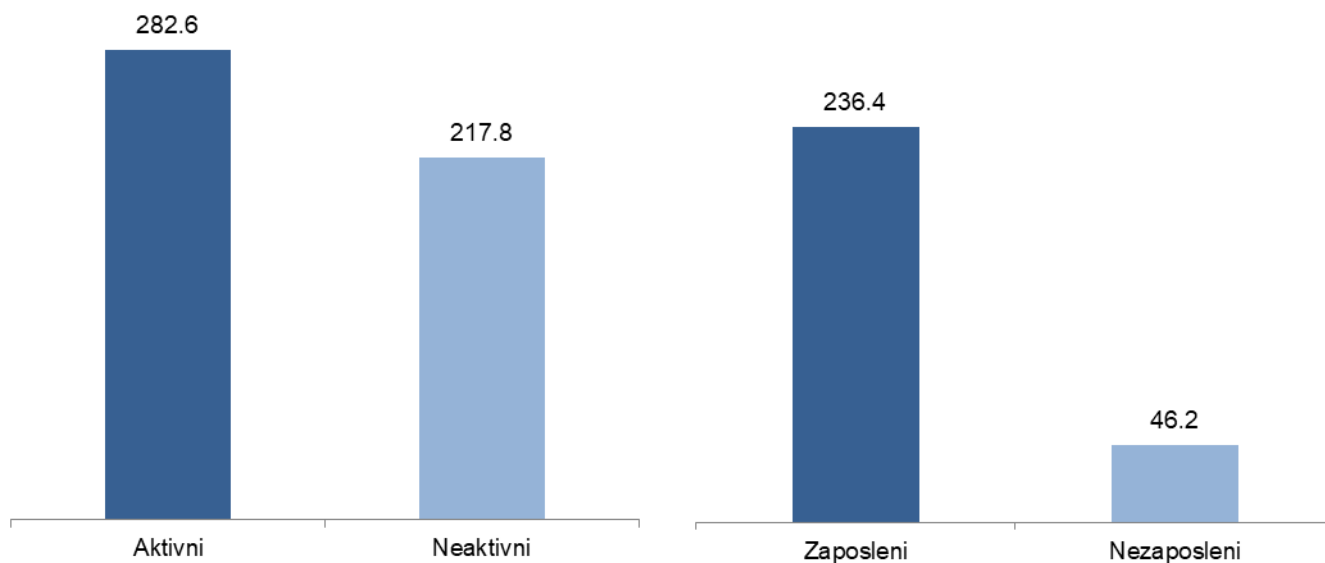
U ovom saopštenju objavljuju se podaci dobijeni putem Ankete o radnoj snazi, koja je sprovedena u prvom kvartalu 2020. godine, u periodu od januara do marta 2020. godine. Anketirana su 2 084 domaćinstva na teritoriji Crne Gore. Prikupljeni su podaci o demografskim obilježjima za sve članove domaćinstava (5 979 lica), a za lica stara 15 i više godina i podaci o njihovoj radnoj aktivnosti (5 192 lica).

U prvom kvartalu 2020. godine u Crnoj Gori, aktivnog stanovništva bilo je 282,6 hiljada od kojih je 236,4 hiljade ili 83,7% zaposlenih i 46,2 hiljade ili 16,3% nezaposlenih lica. Broj zaposlenih u odnosu na prethodni kvartal je smanjen za 0,7%, a u odnosu na isti kvartal prethodne godine bilježi rast od 0,6%. Broj nezaposlenih u odnosu na prethodni kvartal je povećan za 2,7%, i u odnosu na isti kvartal prethodne godine bilježi rast od 11,3%.

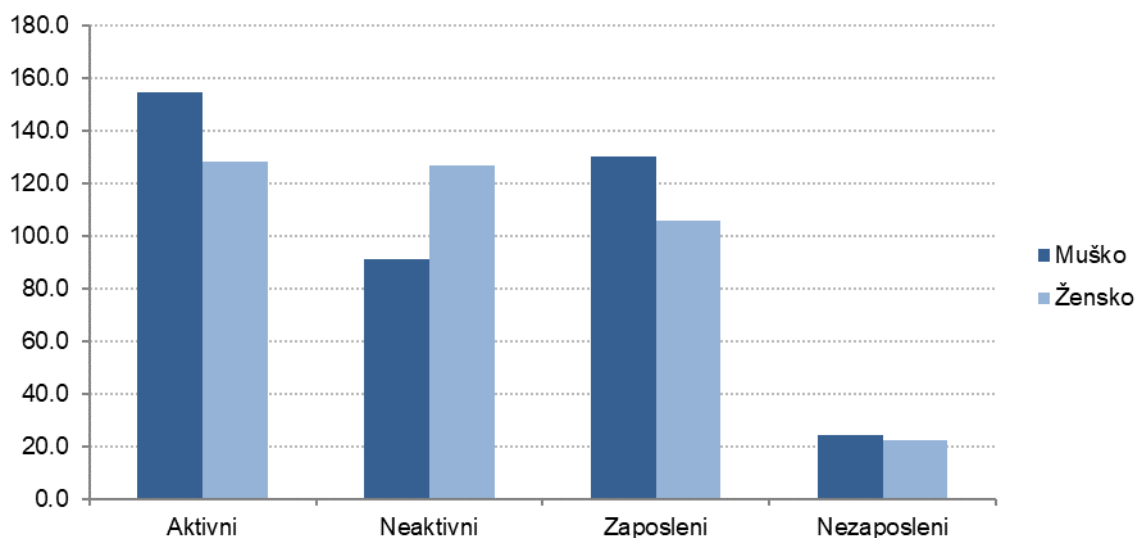
Neaktivno stanovništvo čini 217,8 hiljada lica. Broj neaktivnog stanovništva u odnosu na prethodni kvartal je povećan za 0,6%, a u odnosu na isti kvartal prethodne godine bilježi pad od 3,0%.

Stopa aktivnosti za prvi kvartal 2020. godine je 56,5%, stopa zaposlenosti je 47,2%, stopa nezaposlenosti je 16,3% i stopa neaktivnosti je 43,5%.

**Grafik 1. Radno sposobno stanovništvo prema aktivnosti  
(u hiljadama)**

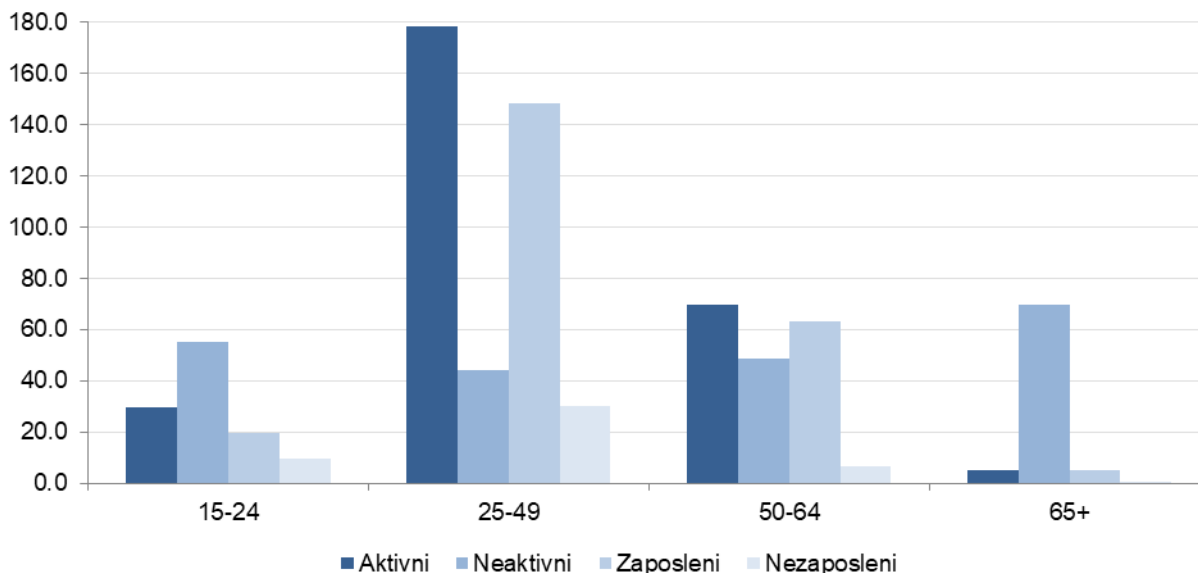


**Grafik 2. Radno sposobno stanovništvo prema aktivnosti i polu  
(u hiljadama)**



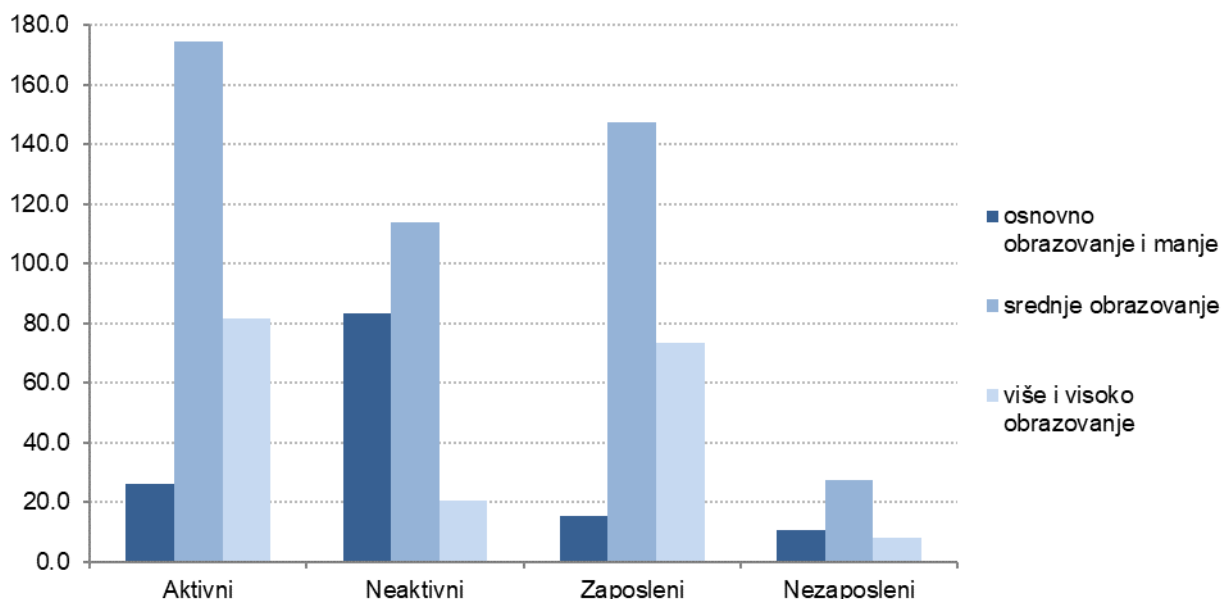
Od ukupnog broja aktivnog stanovništva 154,4 hiljade ili 54,6% čine muškarci, a 128,2 hiljade ili 45,4% čine žene, dok ukupan broj neaktivnih čine žene 126,7 hiljada ili 58,2%, a muškarci 91,1 hiljada ili 41,8%. Od ukupnog broja zaposlenih 130,4 hiljade ili 55,2% čine muškarci, a 106,0 hiljada ili 44,8% čine žene, a od ukupnog broja nezaposlenih 24,1 hiljadu ili 52,1% čine muškarci, a 22,2 hiljade ili 47,9% čine žene.

**Grafik 3. Radno sposobno stanovništvo prema aktivnosti i starosnim grupama  
(u hiljadama)**



Najveći broj aktivnog stanovništva čine lica u starosnoj grupi od 25 do 49 godina i to 178,3 hiljade. Starosna grupa u kojoj je najveći broj neaktivnih lica je grupa od 65 i više godina, što čini 69,9 hiljada neaktivnih lica. Najveći broj zaposlenih čine lica u starosnoj grupi od 25 do 49 godina i to 148,1 hiljada zaposlenih lica. Takođe, najveći broj nezaposlenih čine lica u istoj starosnoj grupi odnosno 30,2 hiljada nezaposlenih lica.

**Grafik 4. Radno sposobno stanovništvo prema aktivnosti i stepenu obrazovanja  
(u hiljadama)**



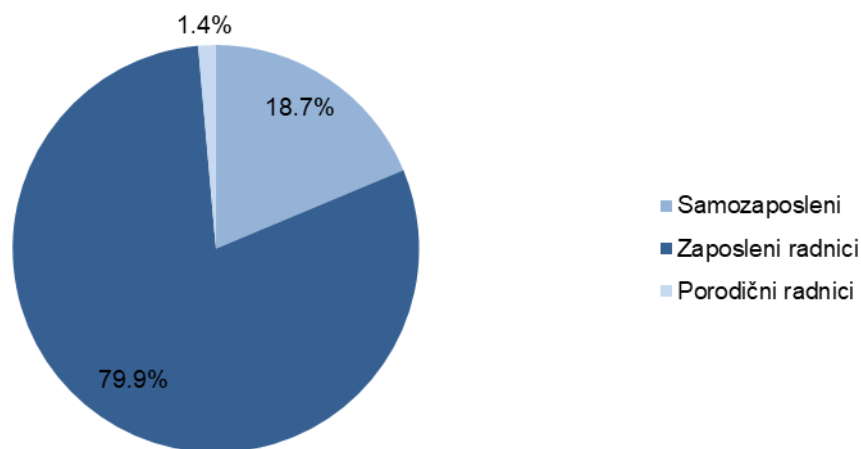
Najveće učešće u obrazovnoj strukturi aktivnog stanovništva imaju lica sa završenim srednjim obrazovanjem i to 61,9%, zatim 28,9% lica sa završenim višim ili visokim obrazovanjem, i 9,2% lica sa završenom osnovnom školom ili nižim obrazovanjem.

Najveće učešće u obrazovnoj strukturi neaktivnih lica imaju lica sa završenim srednjim obrazovanjem i to 52,3%, zatim 38,3% lica sa završenom osnovnom školom ili niže, a preostalih 9,4% su lica sa završenim višim ili visokim obrazovanjem.

Obrazovna struktura zaposlenih osoba pokazuje da 62,4% lica imaju završenu srednju školu, slijede zaposleni sa završenim višim ili visokim obrazovanjem 31,1%, zatim osobe sa završenom osnovnom školom ili nižim obrazovanjem 6,5%.

Obrazovna struktura nezaposlenih osoba pokazuje da 58,9% lica imaju završenu srednju školu, slijede nezaposleni sa završenim višim ili visokim obrazovanjem 23,4%, zatim osobe sa završenom osnovnom školom ili nižim obrazovanjem 17,7%.

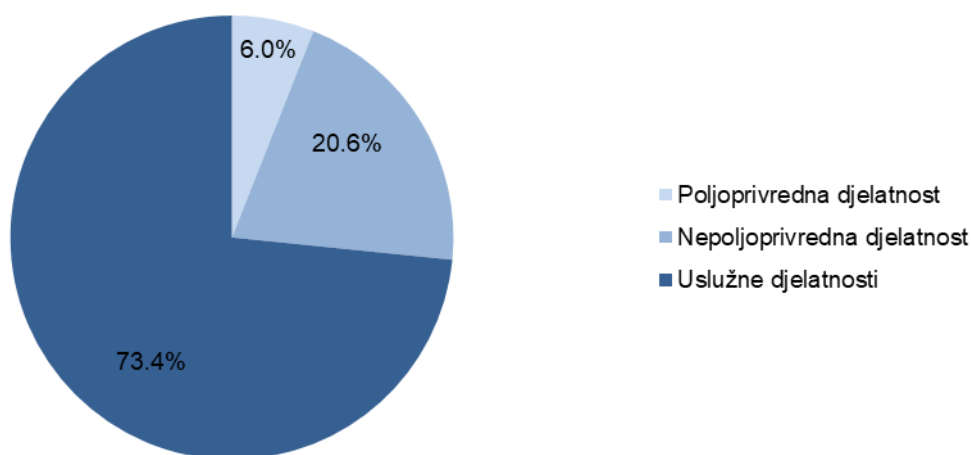
**Grafik 5. Zaposlena lica prema statusu zaposlenosti**



Struktura prema statusu zaposlenosti je sledeća:

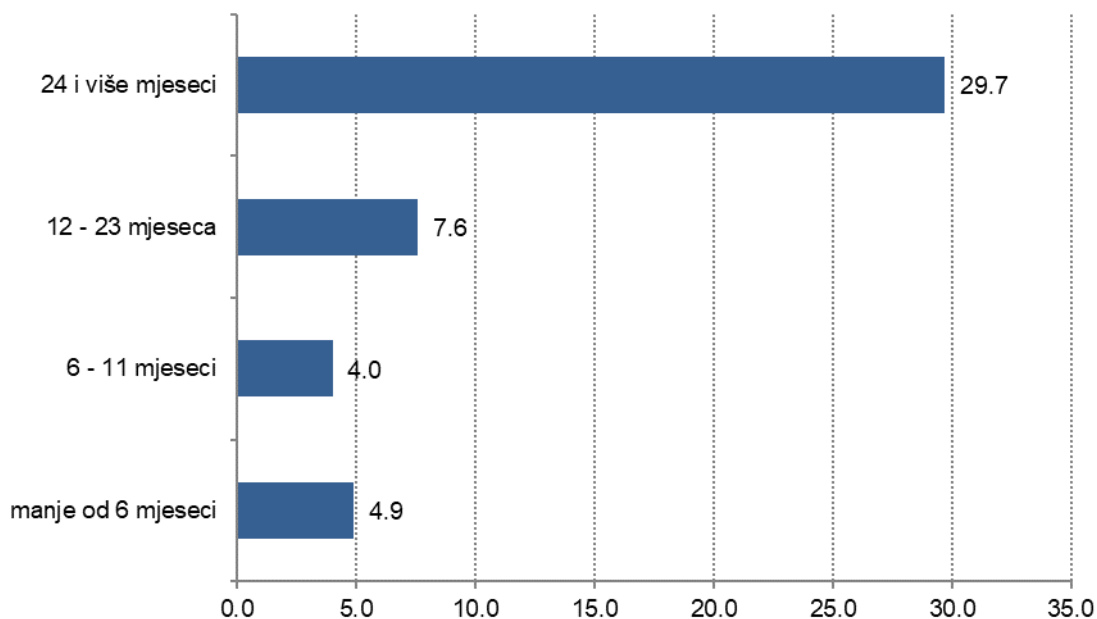
- zaposleni radnici čine 79,9%,
- samozaposleni 18,7% i
- porodični radnici 1,4%.

**Grafik 6. Zaposlena lica prema sektorima djelatnosti**



Struktura zaposlenih lica prema sektorima djelatnosti pokazuje da je najveće učešće zaposlenih u sektorima uslužne djelatnosti 73,4%, zatim u sektorima nepoljoprivredne djelatnosti (industrija i građevinarstvo) 20,6% i u sektoru poljoprivrede, šumarstva i ribolova 6,0%.

**Grafik 7. Nezaposlena lica prema dužini traženja posla (u hiljadama)**



U posmatranom periodu 8,9 hiljada ili 19,2% nezaposlenih lica je tražilo posao kraće od 12 mjeseci, do dvije godine 7,6 hiljada ili 16,5% nezaposlenih lica je tražilo posao, dok je 29,7 hiljada ili 64,3% nezaposlenih tražilo posao dvije godine i duže.

## METODOLOŠKA OBJAŠNENJA

Anketa o radnoj snazi se sprovodi u skladu sa standardima i preporukama Međunarodne organizacije rada, kao i u skladu sa evropskim zakonodavnim aktima Savjeta i Parlamenta, i sa zahtjevima Evropskog zavoda za statistiku (EUROSTAT), u vezi sa metodologijom, organizacijom, procedurom uzorkovanja, dizajnom upitnika i definicijama zaposlenosti i nezaposlenosti.

U Anketi o radnoj snazi prati se stanovništvo staro 15 i više godina prema aktivnosti u posmatranom kvartalu, a ne prema formalnom statusu anketiranih lica.

Radno sposobno stanovništvo obuhvata sve osobe starosti 15 i više godina.

Pod pojmom zaposleni u anketi se podrazumjevaju lica koja su u nedjelji posmatranja:

- obavljala bilo kakav redovan ili uobičajen rad za platu/profit (u gotovini, robi ili uslugama) makar jedan sat; takođe se računaju i lica koja dobijaju zaradu za obuku na poslu (pripravnici),
- nijesu radila (zbog bolesti, godišnjeg odmora, državnih i vjerskih praznika, obrazovanja, obuke, porodijskog odsustva, smanjene proizvodnje i druge privremene nemogućnosti za rad), ali imaju posao na koji će se vratiti

Samozaposlena lica sa biznisom ili farmom, takođe se smatraju zaposlenim ako se primjenjuje nešto od sledećeg:

- Lice radi na svom poslu ili drži farmu za svrhu zarađivanja profita, čak i ako preduzeće ne uspijeva da ostvari profit;
- Lice provodi vrijeme na obavljanju posla čak i ako nema prodaje, nije obavljalo profesionalne usluge ili ništa nije proizvedeno (npr. farmer koji radi na aktivnostima održavanja farme; arhitekta koji provodi vrijeme čekajući klijente u kancelariji; ribar koji popravlja brod ili mreže za budući rad; lice koje pohađa seminar);
- Lica koja su u procesu formiranja svog posla ili farme, kao što je kupovina i montiranje opreme, iznajmljivanje prostorija ili kupovina materijala za početak novog posla;
- Lica koja rade na svojoj poljoprivrednoj farmi smatraju se zaposlenima ako su radila tokom referentne nedjelje. Lica koja rade na svojoj maloj poljoprivrednoj farmi, a prodaju svoje poljoprivredne proizvode takođe se smatraju zaposlenima;

Porodični radnici su lica koja su pomagala drugom članu porodice u vođenju porodičnog posla ili poljoprivrednog gazdinstva, a da pri tome nijesu bila plaćena za taj rad i pod uslovom da se ne smatraju zaposlenima.

Pod pojmom nezaposleni u anketi se podrazumjevaju lica koja:

- su tokom nedjelje snimanja nijesu imala plaćeno zaposlenje ili samozaposlenje i nijesu obavljala nikakav plaćeni posao
- su tokom prethodne četiri nedjelje aktivno tražila posao
- su dostupna za rad u okviru 2 nedjelje.

Lica koja su našla posao koji treba da počnu kasnije uključuju se u nezaposlena lica.

**Aktivno stanovništvo** (radnu snagu) čine sva zaposlena i nezaposlena lica stara 15 i više godina.

**Neaktivno stanovništvo** su sva lica stara 15 i više godina koja nijesu zaposlena i koja aktivno ne traže posao.

**Stopa aktivnosti** predstavlja procenat aktivnog stanovništva u ukupnom stanovništvu starom 15 i više godina.

**Stopa zaposlenosti** predstavlja procenat zaposlenih u ukupnom stanovništvu starom 15 i više godina.

**Stopa nezaposlenosti** predstavlja procenat nezaposlenih u ukupnom broju aktivnih stanovnika.

**Stopa neaktivnosti** predstavlja procenat neaktivnog stanovništva u ukupnom stanovništvu starom 15 i više godina.

---

Izdaje Uprava za statistiku (MONSTAT)  
81000 Podgorica, IV Proleterske br. 2, telefon (+382) 20 230-811, faks (+382) 20 230-814

Saopštenje pripremili:

**Danijela VUKOVIĆ i Ivana TANJEVIĆ**

[contact@monstat.org](mailto:contact@monstat.org)

---