

Oktobar 2023
October

MJESEČNI STATISTIČKI PREGLED
MONTHLY STATISTICAL REVIEW

Podgorica, 2023.

GODINA LXXI / YEAR (71)
BROJ / NUMBER: 10

Naziv publikacije / Title of publication

Mjesečni statistički pregled / Monthly Statistical Review

Izdavač / Editor:

Uprava za statistiku – MONSTAT / Statistical Office of Montenegro - MONSTAT

IV Proleterske 2, 81 000 Podgorica

Crna Gora / Montenegro

Tel: +382 20 23 08 11

E-mail: contact@monstat.org

Website: www.monstat.org

Za izdavača / For editor:

Miroslav Pejović, direktor / Director

Uprava za statistiku - MONSTAT na društvenim mrežama Statistical Office of Montenegro – MONSTAT in social media



Prilikom korišćenja podataka iz Mjesečnog statističkog pregleda navesti izvor. Kao skraćenicu koristiti: „MSP - 2023. str...”

All users should indicate the source when using data from the Monthly Statistical Review. The following abbreviation is to be used: “MSP - 2023, page...”

CIP - Katalogizacija u publikaciji

Национална библиотека Црне Горе, Цетиње

ISSN 0354365X = Mjesečni statistički pregled

COBISS. CG ID 07622928

UVOD

Mjesečni statistički pregled je publikacija nastala kao rezultat zajedničkog rada statističara iz najaktuelnijih statističkih domena i nudi korisnicima pregled najznačajnijih podataka koji se odnose na Crnu Goru na mjesečnom nivou. Kao takav postoji još od 2008. godine, a u Istraživanju o zadovoljstvu korisnika ocjenjen je kao najčešće korišćena publikacija i izvor podataka.

Izvor podataka

Uprava za statistiku – MONSTAT, Zavod za zapošljavanje Crne Gore, Centralna banka Crne Gore, Uprava prihoda i carina Crne Gore.

Uporedivost podataka

Podaci koji se prikazuju u biltenu se objavljuju u skladu sa međunarodnim standardima, a tamo gdje se razlikuju od međunarodnih definicija, data su objašnjenja u fusnotama. NACE Rev. 2 klasifikacija se primjenjuje od 8. aprila 2011. godine.

Revizije podataka

Podaci za tekuću godinu su većim dijelom preliminarni i kao takvi podložni su promjenama u toku statističke obrade. Označeni su slovom (p) i predmet su redovnih revizija koje se prikazuju u narednim brojevima Mjesečnog statističkog biltena.

Vremenski period

Statistički podaci u Mjesečnom statističkom biltenu prikazani su u vremenskim serijama (mjesečnim kvartalnim i godišnjim). Godišnje serije podataka prikazuju se u periodu od tri (3) do pet (5) posljednjih godina. Kvartalne serije odnose na kvartale (tri mjeseca) prošle i tekuće godine, a mjesečne obuhvataju trinaest mjeseci iz tekuće u prethodnu godinu.

INTRODUCTION

Monthly Statistical Review is a publication resulting from the mutual work of statisticians from the most popular statistical domains and provides users with an overview of the most important data related to Montenegro at the monthly level. It exists in this form since 2008, and it was evaluated by users in the Users Satisfaction Survey as the most used publication and data source.

Data source

Statistical Office of Montenegro – MONSTAT, Employment Office of Montenegro, Central Bank of Montenegro, Revenue and Customs Office of Montenegro.

Data comparability

Data presented in the Monthly Statistical Review are released in accordance with the international standards, and where different from the international definitions, explanations are given in footnotes. NACE Rev. 2 classification is in use since 8 April 2011.

Data revisions

Data for the current year are mostly preliminary, and are subject to change during the statistical processing. They are marked with (p) letter and are subject of regular revisions which are presented in the next issues of Monthly Statistical Review.

Time period

Statistical data in Monthly Statistical Review are presented in timeseries (monthly, quarterly, and annual). Annual series of data are provided in period of three (3) to five (5) latest years. Quarterly series refer to quarters (three months) of previous and current year, and monthly cover thirteen months from the current to the previous year.

ZNACI

SYMBOLS

Nema pojave	–	No occurrence of event
Ne raspolaže se podatkom	...	Data not available
Podatak je manji od 0,5 date jedinice mjere	0	Value not zero but less than 0,5 of the unit of E
Prosjek	∅	Average
Preliminarni podatak	(p)	Preliminary data
Ispravljen podatak	*	Corrected data
Nepotpun, odnosno nedovoljno provjeren podatak	()	Incomplete or insufficiently checked data

SADRŽAJ / TABLE OF CONTENTS

Uvod / Introduction	3
Sadržaj / Content	4
Opšti pregled indeksa / Summary of indices	5
Stanovništvo / Population	8
Zaposlenost i zarade / Employment and wages	13
Cijene / Prices	30
Poljoprivreda / Agriculture	38
Šumarstvo / Forestry	43
Industrija / Industry	46
Građevinarstvo / Construction	51
Spoljna trgovina / External trade	54
Unutrašnja trgovina / Internal trade	61
Turizam / Tourism	64
Saobraćaj, skladištenje i veze / Transport, storage and communications	68

OPŠTI PREGLED INDEKSA / SUMMARY OF INDICES

Kvartalni indeksi / Quarterly indices

	2022 2021	III 2022 II 2022	IV 2022 III 2022	I 2023 IV 2022	II 2023 I 2023	III 2023 II 2023	
ZAPOSLENOST I ZARADE							EMPLOYMENT AND EARNINGS
Broj zaposlenih	118,4	103,2	98,3	102,4	105,5	103,4	<i>Number of employees</i>
Lica koja traže zaposlenje	88,8	92,7	103,0	96,6	93,3	92,1	<i>Persons looking for employment</i>
Nominalne zarade bez poreza i doprinosa	133,8	101,1	101,0	106,5	102,9	100,9	<i>Nominal wages without taxes and contributions</i>
Realne zarade bez poreza i doprinosa	118,4	116,7	98,1	105,6	102,4	97,8	<i>Real wages without taxes and contributions</i>
CIJENE							PRICES
Indeks potrošačkih cijena	113,0	103,5	103,0	100,9	100,5	103,2	<i>Consumer price index</i>
Hrana i bezalkoholna pića	122,6	104,9	104,5	101,7	99,6	103,3	<i>Food and non-alcohol beverages</i>
Odjeća i obuća	104,3	95,5	112,6	95,4	106,3	98,1	<i>Clothing and footwear</i>
Namještaj, oprema za domaćinstvo i rutinsko održavanje stana	108,1	103,6	103,9	102,5	100,5	102,4	<i>Furnishings, household equip. and routine household maint.</i>
Cijene proizvođača ind. proizvoda	111,2	100,6	101,6	103,5	99,2	100,3	<i>Producer price indices of ind. prod.</i>
INDUSTRIJA							INDUSTRY
Indeksi fizičkog obima	96,7	100,0	122,9	97,5	82,7	110,2	<i>Indices of physical scope</i>
GRAĐEVINARSTVO							CONSTRUCTION
Vrijednost izvršenih građevinskih radova	95,6	99,7	103,3	83,1	102,9		<i>Value of finalised construction works</i>
Izvršeni efektivni časovi rada ostvareni na gradilištima	97,1	99,1	101,3	94,3	100,1		<i>Effective hours worked on construction sites</i>
SPOLJNA TRGOVINA							EXTERNAL TRADE
Izvoz	160,2	74,9	130,8	119,6	72,2	78,8	<i>Export</i>
Uvoz	141,3	106,6	87,4	91,4	120,9	104,2	<i>Import</i>
UNUTRAŠNJA TRGOVINA							DOMESTIC TRADE
Promet u trgovini na malo	129,5	125,8	85,7	85,2	128,7	123,4	<i>Turnover in retail trade</i>
TURIZAM							TOURISM
Dolasci turista	159,6	173,7	31,1	76,1	300,0 ¹⁾	146,3	<i>Arrivals of tourists</i>
Noćenja turista	146,4	233,5	18,9	69,8	300,0 ¹⁾	255,3	<i>Overnight stays of tourists</i>
SAOBRAĆAJ, SKLADIŠTENJE I VEZE							TRANSPORT, STORAGE AND COMMUNICATIONS
Drumski prevoz robe-tonski km	96,4	94,2	103,5	86,7	118,5		<i>Road - transport of goods - ton km</i>
Prevoz putnika-putnički km	160,5	118,0	77,3	64,7	155,8		<i>Transport of passengers-passengers km</i>
Željeznički-prevoz robe tonski km	148,4	106,3	80,3	82,8	93,4		<i>Railway - transport of goods - ton km</i>
Prevoz putnika-putnički km	139,7	134,4	59,1	94,5	168,0		<i>Transport of passengers-passengers km</i>
Promet robe na aerodromima	89,9	111,3	110,2	116,0	97,8		<i>Air - transport of goods.</i>
Prevoz putnika	145,8	169,1	43,8	80,8	219,1		<i>Transport of passengers</i>

¹⁾ Obračunati indeks je veći od 300,0

¹⁾ Calculated index is higher than 300.0

OPŠTI PREGLED INDEKSA / SUMMARY OF INDICES

Mjesečni indeksi / Monthly indices

Ø 2022 = 100

	2022 2021	01 - 09. 2023 01- 09. 2022	09. 2023 08. 2023	2022				2023
				09.	10.	11.	12.	01.
ZAPOSLENOST I ZARADE								
Broj zaposlenih	118,4	109,4	98,1	101,2	101,2	101,7	101,5	102,8
Lica koja traže zaposlenje	88,8	83,9	98,8	91,4	92,8	95,8	96,2	92,5
Nominalne zarade bez poreza i doprinosa	133,8	111,2	100,1	100,8	101,1	101,3	102,1	106,3
Realne zarade bez poreza i doprinosa	118,4	101,2	99,3	97,6	96,5	95,8	96,5	100,1
CIJENE								
Indeks potrošačkih cijena	113,0	109,9	100,8	103,3	104,8	105,7	105,8	106,2
Hrana i bezalkoholna pića	122,6	113,6	99,3	105,0	107,0	108,0	108,5	110,2
Odjeća i obuća	104,3	109,4	108,4	100,4	107,7	108,8	107,3	101,5
Namještaj, oprema za domaćinstvo i rutinsko održavanje stana	108,1	111,6	100,6	102,6	105,3	105,8	105,8	107,5
Cijene proizvođača ind. proizvoda	111,2	107,1	100,8	102,1	102,3	103,6	102,8	106,4
Cijene ind. proizvoda za izvoz	129,8	89,9	100,5	101,7	96,4	95,4	92,2	92,3
Cijene ind. proizvoda iz uvoza	112,9	103,6	101,7	99,1	101,1	101,2	100,2	103,1
POLJOPRIVREDA								
Prodaja i otkup proizvoda poljoprivrede, šumarstva i ribarstva	116,4	150,0	74,5	134,7	126,8	139,3	107,7	97,7
ŠUMARSTVO								
Indeksi fizičkog obima	96,7	165,3	111,2	141,8	225,1	166,5	166,5	20,1
INDUSTRIJA								
Indeksi fizičkog obima	96,7	106,0	96,9	85,3	88,8	111,9	140,3	97,4
SPOLJNA TRGOVINA								
Izvoz	160,2	94,8	93,9	137,6	154,8	128,6	210,7	149,1
Uvoz	141,3	107,8	98,4	166,4	146,1	142,5	140,8	72,1
UNUTRAŠNJA TRGOVINA								
Promet robe na malo	129,5	118,9	78,4	107,4	102,9	98,9	115,9	78,9
TURIZAM								
Dolasci turista	159,6	123,9	73,7	144,8	93,9	48,8	40,9	33,1
Noćenja turista	146,4	118,9	62,0	148,2	74,5	34,3	23,9	22,5

1) Obračunati indeks je veći od 300,0

OPŠTI PREGLED INDEKSA / SUMMARY OF INDICES
Mjesečni indeksi / Monthly indices

Ø 2022 = 100

2023								
02.	03.	04.	05.	06.	07.	08.	09.	
								EMPLOYMENT AND EARNINGS
103,9	105,0	106,6	109,1	113,0	115,3	113,3	111,2	<i>Number of employees</i>
92,2	90,6	88,0	85,5	83,2	80,0	78,7	77,7	<i>Persons looking for employment</i>
108,3	109,7	110,4	111,4	111,7	111,9	112,2	112,3	<i>Nominal wages without taxes and contributions</i>
101,4	103,5	104,0	104,3	109,2	102,8	101,4	100,8	<i>Real wages without taxes and contrib.</i>
								PRICES
106,8	106,0	106,2	106,8	107,8	108,8	110,7	111,5	<i>Consumer price index</i>
111,1	107,8	108,2	109,0	110,6	111,9	113,8	113,0	<i>Food and non-alcoholic beverages</i>
102,8	104,5	108,9	111,1	108,3	102,8	105,1	114,0	<i>Clothing and footwear</i>
108,3	108,9	107,5	109,1	109,9	110,9	111,4	112,1	<i>Furnishings, household equipment and routine household maintenance</i>
106,7	106,3	106,2	105,2	105,4	106,3	105,3	106,2	<i>Producer price indices of ind. prod.</i>
92,2	93,1	91,6	91,3	91,0	90,2	90,8	91,2	<i>Export price indices</i>
103,2	103,3	103,1	101,6	105,2	102,0	103,3	105,1	<i>Import price indices</i>
								AGRICULTURE
100,9	125,7	132,7	129,8	142,9	166,2	196,5	146,4	<i>Sales and buy out of products in agriculture, forestry and fishing</i>
								FORESTRY
2,7	38,4	50,3	165,6	194,0	202,2	183,4	204,0	<i>Indices of physical scope</i>
								INDUSTRY
128,8	106,3	85,0	93,0	96,9	100,4	99,6	113,7	<i>Indices of physical scope</i>
								EXTERNAL TRADE
119,5	100,3	95,6	76,4	94,5	70,4	72,1	67,7	<i>Export</i>
88,1	118,0	100,2	110,7	125,5	114,2	119,1	117,2	<i>Import</i>
								DOMESTIC TRADE
87,5	104,3	108,3	110,8	129,3	148,3	157,9	123,8	<i>Turnover of retail trade goods</i>
								TOURISM
39,5	67,1	115,8	156,5	182,1	234,4	247,8	182,5	<i>Tourist arrivals</i>
26,7	43,5	85,0	134,4	187,8	279,6	300,0 ¹⁾	187,2	<i>Overnight stays of tourists</i>

¹⁾ Calculated index is higher than 300.0

Stanovništvo / *Population*

Metodološka objašnjenja / *Methodological notes*

Prirodno kretanje stanovništva / *Natural population changes*

Prirodno kretanje stanovništva po opštinama /
Natural population changes by municipality

Kretanje stanovništva unutar Crne Gore po opštinama /
Migrations inside Montenegro by municipality

STANOVNIŠTVO**Izvori podataka**

Podaci o rođenim i umrlim licima prikupljaju se iz matičnih registara rođenih i umrlih za koje je nadležno Ministarstvo unutrašnjih poslova.

Podatke o sklopljenim brakovima prikupljaju i dostavljaju organi lokalne uprave, a podatke o razvedenim brakovima Osnovni sudovi.

Podaci o unutrašnjim migracijama prikupljaju se iz registara za koje je nadležno Ministarstvo unutrašnjih poslova.

Obuhvatnost

Podaci o stanovništvu obuhvataju broj rođenih, umrlih i vjenčanih razvedenih i preseljenih lica, registrovanih u nadležnim organima.

Definicije

Živorodenim djetetom smatra se dijete koje poslije rođenja pokazuje znake života (disanje, odnosno kucanje srca) makar i za najkraće vrijeme, bez obzira na trajanje trudnoće majke.

Umrlo lice je lice kod kojeg je bilo kada nakon rođenja došlo do prestanka svih znakova života.

Prirodni priraštaj predstavlja razliku u broju živorođenih i umrlih u određenom periodu. Prirodni priraštaj može biti pozitivan (broj živorođenih je veći od broja umrlih), negativan (broj živorođenih je manji od broja umrlih) ili nulti (broj živorođenih je jednak broju umrlih).

Vitalni indeks predstavlja odnos živorođenih na 100 umrlih.

Sklopljeni brak je zakonom uređena zajednica života muškarca i žene.

Razvedeni brak je brak razveden pravosnažnom odlukom suda.

Unutrašnje migracije se odnose na lica koja su promijenila mjesto prebivališta unutar granica Crne Gore.

POPULATION**Data sources**

Data on births and deaths are collected from the Registry Offices of Births and Deaths which is under the jurisdiction of the Ministry of Internal Affairs.

Data on marriages are collected by the authorities of local governments. Information on divorces are collected from the competent courts for divorce.

Data on internal migrations are collected from the Register which is under the jurisdiction of Ministry of Internal Affairs.

Coverage

Data on population include the number of births, deaths and marriages, divorced and resettled persons registered in the competent authorities.

Definitions

A live-born child (live birth) is every child who shows signs of life after birth (such as breathing i.e. beating of the heart) even for a very short period, regardless of mother's pregnancy duration.

Dead person is a person who died any time after the birth.

Natural increase is a difference between live births and deaths in certain period. Natural increase can be positive (number of live births is higher than number of deaths), negative (number of live births is less than number of deaths) or zero (number of live births is equal to number of deaths).

Vital index is the ratio of live births per 100 deaths.

Marriage is an act by which the legal relationship of husband and wife is constituted.

Divorce is a final dissolution of a marriage by a valid decision of a competent court.

Internal migrations are related to persons, who have changed their place of residence inside Montenegro.

PRIRODNO KRETANJE STANOVNIŠTVA / NATURAL POPULATION CHANGES

Crna Gora / Montenegro

	Živorodeni <i>Live births</i>			Umrli <i>Deaths</i>			Vitalni indeks <i>Vital index</i>	Prirodni priraštaj <i>Natural increase</i>	Brakovi / <i>Marriages</i>	
	<i>ukupno</i> <i>Total</i>	<i>muško</i> <i>Male</i>	<i>žensko</i> <i>Female</i>	<i>ukupno</i> <i>Total</i>	<i>muško</i> <i>Male</i>	<i>žensko</i> <i>Female</i>			sklopljeni <i>New marriages</i>	razvedeni <i>Divorces</i>
2020	7 097	3 674	3 423	7 293	3 916	3 377	1,00	-196	2 026	784
2021	7 033	3 648	3 385	9 152	4 891	4 261	0,76	-2 119	3 196	768
2022	7 021	3 621	3 400	7 068	3 660	3 408	0,99	-47	3 291	690
2022										
avgust	645	320	325	550	280	270	1,17	95	401	43
septembar	596	321	275	507	269	238	1,18	89	390	34
oktobar	640	319	321	526	279	247	1,22	114	401	41
novembar	577	315	262	485	239	246	1,19	92	249	64
decembar	651	327	324	566	283	283	1,15	85	192	56
2023(p)										
januar	620	333	287	611	310	301	1,01	9	165	55
februar	529	266	263	546	296	250	0,97	-17	193	57
mart	566	283	283	548	273	275	1,03	18	186	59
april	493	272	221	527	280	247	0,94	-34	254	77
maj	611	289	322	524	269	255	1,17	87	312	63
jun	562	272	290	514	256	258	1,09	48	296	59
jul	665	344	321	512	278	234	1,30	153	280	29
avgust	612	308	304	484	254	230	1,26	128	345	39

(p) Preliminarni podaci

(p) Preliminary data

PRIRODNO KRETANJE STANOVNIŠTVA PO OPŠTINAMA /
NATURAL POPULATION CHANGES BY MUNICIPALITY
Januar – Avgust 2023. godine (p) / January – August 2023 (p)

	Živorodeni / Live births			Umrli / Deaths			Vitalni indeks Vital index	Prirodni priraštaj Natural increase	Brakovi / Marriages	
	ukupno Total	muški Male	ženski Female	ukupno Total	muški Male	ženski Female			sklopljeni New marriages	razvedeni Divorces
CRNA GORA MONTENEGRO	4 670	2 373	2 297	4 277	2 222	2 055	1,09	393	2 063	438
Andrijevica	26	11	15	38	22	16	0,68	-12	15	-
Bar	327	159	168	326	176	150	1,00	1	168	52
Berane	164	87	77	208	105	103	0,79	-44	109	6
Bijelo Polje	264	144	120	289	157	132	0,91	-25	161	32
Budva	238	125	113	115	59	56	2,07	123	64	-
Cetinje	75	44	31	137	68	69	0,55	-62	44	10
Danilovgrad	119	62	57	133	75	58	0,89	-14	17	11
Gusinje	23	7	16	28	14	14	0,82	-5	10	-
Herceg Novi	194	86	108	235	129	106	0,83	-41	99	22
Kolašin	43	20	23	71	36	35	0,61	-28	9	-
Kotor	147	74	73	157	75	82	0,94	-10	68	26
Mojkovac	37	22	15	65	36	29	0,57	-28	7	-
Nikšić	429	213	216	537	260	277	0,80	-108	159	12
Petnjica	22	11	11	31	14	17	0,71	-9	22	-
Plav	71	39	32	70	39	31	1,01	1	37	1
Pljevlja	104	59	45	287	150	137	0,36	-183	75	23
Plužine	10	10	-	22	10	12	0,45	-12	2	-
Podgorica	1 662	852	810	1 006	514	492	1,65	656	645	217
Rožaje	180	103	77	97	52	45	1,86	83	120	23
Šavnik	7	5	2	13	7	6	0,54	-6	1	-
Tivat	125	55	70	98	51	47	1,28	27	47	-
Tuzi	109	45	64	65	36	29	1,68	44	58	-
Ulcinj	143	72	71	130	74	56	1,10	13	76	1
Zeta	130	60	70	93	47	46	1,40	37	43	-
Žabljak	21	8	13	26	16	10	0,81	-5	7	2

KRETANJE STANOVNIŠTVA UNUTAR CRNE GORE PO OPŠTINAMA /
MIGRATIONS INSIDE MONTENEGRO BY MUNICIPALITY

Januar - Septembar 2023. / January - September 2023 (p)

OPŠTINE / MUNICIPALITIES	DOSELJENI / MOVED IN	ODSELJENI / MOVED OUT OF	SALDO / BALANCE
UKUPNO / TOTAL	2 979	2 979	0
Andrijevića	30	37	-7
Bar	270	164	106
Berane	113	125	-12
Bijelo Polje	105	209	-104
Budva	197	166	31
Cetinje	78	101	-23
Danilovgrad	108	100	8
Gusinje	31	5	26
Herceg Novi	95	106	-11
Kolašin	28	48	-20
Kotor	127	133	-6
Mojkovac	25	56	-31
Nikšić	257	246	11
Petnjica	25	21	4
Plav	22	59	-37
Pljevlja	28	97	-69
Plužine	9	21	-12
Podgorica	972	681	291
Rožaje	28	122	-94
Šavnik	5	120	-115
Tivat	119	72	47
Tuzi	137	72	65
Ulcinj	75	64	11
Zeta	72	124	-52
Žabljak	23	30	-7

(p) Preliminarni podaci

(p) Preliminary data

ZAPOSLENOST I ZARADE / EMPLOYMENTS AND EARNINGS

Metodološka objašnjenja / *Methodological notes*

Zaposleni po sektorima djelatnosti / *Employees by activity sectors*

Zaposleni po opštinama / *Employees by municipality*

Nezaposlena lica / *Unemployed persons*

Prosječne zarade (bruto) po sektorima djelatnosti, u EUR /
Average gross wages by activity sectors, in EUR

Prosječne zarade bez poreza i doprinosa (neto) po sektorima djelatnosti, u Eur /
Average wages without taxes and contributions (net) by activity sector, in eursectors, in EUR

Indeksi prosječnih zarada (bruto) po sektorima djelatnosti, u EUR /
Indices of average gross wages by activity sector, in EUR

Prosječne zarade (bruto) po opštinama, u EUR / *Average gross wages by municipality, in EUR*

Prosječne zarade bez poreza i doprinosa (neto) po opštinama, u EUR
Average wages without taxes and contributions (net) by municipality, in EUR

ZAPOSLENOST I ZARADE

Zaposlenost

Podaci o godišnjem i mjesečnom broju zaposlenih dobijaju se na osnovu evidencija koje su regulisane Zakonom o evidencijama u oblasti rada i zapošljavanja („Sl.list CG“ br 45/12), a vode se u Centralnom registru obveznika i osiguranika (CROO), Službeni list CG (45/08;80/08;15/09;43/09;32/10), koje Uprava za statistiku redovno preuzima od istih.

Shodno Godišnjem planu zvanične statistike za 2022. godinu, podaci o mjesečnom broju zaposlenih su preliminarni.

Obuhvatnost

Ovim evidencijama obuhvaćeni su zaposleni u preduzećima, ustanovama i organizacijama svih oblika svojine kao i strani državljani zaposleni u našoj zemlji. Podatak koji Monstat objavljuje predstavlja ukupan broj zaposlenih u koji ulaze osiguranici zaposleni i osiguranici koji obavljaju samostalnu djelatnost i nalaze se u bazi Uprave prihoda i carina.

Podaci o nezaposlenim licima obuhvataju sva lica koja su kod Zavoda za zapošljavanje registrovana kao nezaposlena.

Definicije

Pod pojmom zaposleni podrazumijevaju se sva lica koja imaju zasnovan radni odnos sa preduzećem ustanovom ili organizacijom ili individualnim poslodavcem bez obzira da li su radni odnos zasnovali na neodređeno ili određeno vrijeme i da li rade puno ili kraće od punog radnog vremena. Od 1. januara 2009. godine u ukupan broj zaposlenih u Crnoj Gori ulaze i zaposleni stranci na osnovu čl1 Zakona o zapošljavanju i radu stranaca ("Sl.list CG", br. 22 od 02.04.2008.godine), a stupio na snagu 1. januara 2009. godine, stranac se može zaposliti, odnosno, raditi u Crnoj Gori pod uslovima utvđenim zakonom, kolektivnim ugovorom, potvrđenim i objavljenim međunarodnim ugovorom i opšte prihvaćenim pravilima međunarodnog prava."

Nezaposleni

Definicije

Podaci o broju nezaposlenih lica preuzeti su od Zavoda za zapošljavanje i obuhvataju samo lica koja su registrovana kod ove službe.

U grupi „lica koja traže zaposlenje“ obuhvaćena su lica shodno članu 4 Zakona o zapošljavanju, stav prvi: „nezaposlenim licem, u smislu ovoga Zakona, smatra se lice od 15-65.godina života koje se nalazi na evidenciji Zavoda za zapošljavanje Crne Gore (u daljem tekstu: Zavod) i aktivno traži zaposlenje, kao i strani državljanin ili lice bez državljanstva, koji ima odobrenje za stalno nastanjenje i odobrenje za zasnivanje radnog odnosa u Crnoj Gori“.

U grupi „lica koja primaju novčanu naknadu“ obuhvaćena su lica koja shodno članu 48 Zakona o zapošljavanju Crne Gore, stav prvi: „pravo na novčanu naknadu ostvaruje osiguranik kojem je u smislu Zakona o radu prestao radni odnos bez njegovog zahtjeva, saglasnosti ili krivice, a koji je bio u radnom odnosu kod jednog ili više poslodavaca sa punim radnim vremenom najmanje 9 mjeseci neprekidno ili 12 mjeseci sa prekidima u posljednjih 18 mjeseci (u daljem tekstu: staž osiguranja), ako se prijavi Zavodu u roku od 30 dana od dana prestanka radnog odnosa“.

U grupi „nezaposlene osobe“ koje su se tokom izvještajnog mjeseca prijavile na evidenciju Zavoda za zapošljavanje Crne Gore obuhvataju grupe novoprijavljenih lica“:

- Prvi put, nema zapošljavanja – odnosi se na lica koja su se prvi put prijavila na evidenciju Zavoda, a do tada nijesu bila zapošljavana;
- Prvi put, ima zapošljavanja – lica koja su se prvi put prijavila na evidenciju Zavoda, a do tada nijesu bila zapošljavana;
- Nije prvi put, nema zapošljavanja - lica koja su se više puta prijavljivala na evidenciju Zavoda, a nijesu bila zapošljavana;
- Nije prvi put, ima zapošljavanja – lica koja su se više puta prijavljivala na evidenciju Zavoda, a bila su zapošljavana;

U grupi „prestanak vođenja evidencije“ obuhvaćena su lica koja shodno članu 86 Zakona o zapošljavanju, stav prvi: „evidencija o nezaposlenom licu prestaje da se vodi:

EMPLOYMENT AND EARNINGS

Employment

The data on annual and monthly number of employees are obtained on the basis of records regulated by the Law on Records in Area of Labour and Employment (Official Gazette of Montenegro No 45/12), and kept by the Central Register of Payers and Insured Persons (Official Gazette of Montenegro No 45/08, 80/08, 15/09, 43/09, 32/10), and regularly used by Statistical Office.

According to Annual plan of Official Statistics for 2022, data for monthly employment data are preliminary.

Coverage

The above mentioned records comprise employees in enterprises, institutions and organization of all types of ownership, as well as foreign citizens employed in our country.

The data on unemployed persons include the persons registered at the Employment Agency of Montenegro under the unemployed category.

Definitions

The term “employees” refers to all persons being employed in enterprises, institutions, organizations or by self-employed individuals no matter whether their employment status is based on a permanent or temporary contract and whether they work on a full-time or part-time basis. From the 1st January 2009 in the total number of employees enter also employed foreigners according to the article 1 of the Law on Employment and work of the foreigners (Official Gazette of Montenegro, number 22 from 2nd April, 2008), which took effect on the 1st January 2009“strangers can be employed, i.e. work in Montenegro under condition established in Law, collective contract, confirmed and published international contract and generally accepted regulation of international Law”.

Unemployed

Definitions

Data about unemployed persons are taken from the Employment Agency and include only persons registered at the Agenc.

The group “persons looking for employment” includes persons defined according to Article 4, paragraph 1 of the Law on Employment as: “an unemployed person, according to this Law, is a person aged 15-65 which is in the records of the Employment Agency of Montenegro (furthermore: EAM) and is actively looking for employment, as well as a foreigner or a person without citizenship, who has the permission for permanent residence as well as the permission for starting work in Montenegro”.

The group” persons receiving social benefits” includes persons who, according to the article 4, par, 1 of the Law on Employment: “receive the monetary benefit for stopped working without person’s request, compliance or guilt, and who was working for one ore more employers the full working time for at least 9 months without a break or 12 months with breaks in the last 18 months (furthermore: duration of insurance), if he/she reports to the EAM within 30 days of stopping to work.

The group “unemployed persons” who reported themselves to the records of the Employment Agency of Montenegro within the reporting month includes the groups of newly reported persons:

- *First time, no employment – refers to persons who are reported for the first time in the records of EAM, and were not previously employed;*
- *First time, with employment – persons who are reported for the first time in the records of the EAM, and used to be employed;*
- *Not-first time, no employment – persons who reported to the records of EAM several times, and were not employed;*
- *Not-first time, no employment persons who reported to the records of EAM several times, and used to be employed;*

The group “stopped keeping records” includes persons who, according to the article 86, refer to the par, 1 of the Law on Employment: “records on the unemployed person are stopped to be kept if:

1. ako zaključi ugovor o radu sa punim radnim vremenom; se odjavi iz evidencije nezaposlenih lica;
2. odbije uključivanje ili ne izvršava obaveze utvrđene ugovorom o uključivanju u program aktivne politike zapošljavanja;
3. postane vlasnik ili većinski suvlasnik preduzeća;
4. postane preduzetnik;
5. odbije odgovarajuće zaposlenje;
6. nije dalo tačne podatke o ispunjavanju uslova za sticanje statusa nezaposlenog lica;
7. navrší 65 godina života;
8. ostvari pravo na starosnu ili invalidsku penziju;
9. ostane potpuno nesposoban za rad;
10. ode na izdržavanje kazne zatvora u trajanju dužem od šest mjeseci;
11. aktivno ne traži zaposlenje;
12. je radno angažovano suprotno propisima o radnim odnosima („rad na crno“);
13. postane osiguranik – zemljoradnik, u skladu sa Zakonom o penzijskom i invalidskom osiguranju“.

ZARADE

Izvori podataka

Podaci o prosječnim zaradama prikazuju zarade isplaćene u mjesecu i dobijeni su iz redovnog mjesečnog istraživanja Mjesečni izvještaj o zaposlenim i zaradama (obrazac RAD-1).

Obuhvatnost

Istraživanjem su obuhvaćena preduzeća, ustanove, zadrugae ili organizacije, svih oblika svojine kao i njihove jedinice u sastavu, po organizaciono teritorijalnom principu, počev od nivoa opštine.

Definicije

U članu 78 Zakona o radu Sl. list CG br. 49/08, 26/09, 59/11 i 66/12 stav (1) i stav (2) bruto zarada i uvećanje zarade je:

1. Zarada koju je zaposleni ostvario za obavljani rad i vrijeme provedeno na radu, naknada zarade i druga primanja utvrđena kolektivnim ugovorom i ugovorom o radu čini bruto zaradu.
2. Zarada se uvećava u skladu sa kolektivnim ugovorom i ugovorom o radu za: rad duži od punog radnog vremena, noćni rad, minuli rad, rad u dane državnih i vjerskih praznika koji su zakonom utvrđeni kao neradni dani i za druge slučajeve utvrđene kolektivnim ugovorom i ugovorom o radu.
U članu 3a Zakona o doprinosima za obavezno socijalno osiguranje („Sl. List CG“ br.13/07, 79/08, 86/09, 78/10, 14/12 i 62/13) u stavu (1) i stav (2) navodi se da je:
3. Osnovica za obračun i plaćanje doprinosa je bruto zarada zaposlenog, koja obuhvata zaradu za obavljani rad i vrijeme provedeno na radu, uvećanu zaradu, naknadu zarade i druga lična primanja utvrđena zakonom, kolektivnim ugovorom i ugovorom o radu, na koja se plaća porez na dohodak fizičkih lica.
4. Bruto zarada zaposlenog iz stava 1 ovog člana obuhvata i naknade koje su direktno povezane sa radom i radnim učinkom (naknada za rad u radnim tijelima, grupama, timovima isl.), na koje se plaća porez na dohodak fizičkih lica.

Porez na teret zaposlenog koji se utvrđuje na osnovu Zakona o porezu na dohodak fizičkih lica („Sl. list RCG“ br.65/01, 12/02, 37/04, 29/05, 78/06, 04/07, 86/09, 73/10, 40/11, 14/12, 06/13 i 62/13).

Prosječna zarada (bruto) izračunava se tako što se ukupno isplaćena masa zarada u mjesecu dijeli sa brojem zaposlenih na koje se odnose izvršene isplate.

Zaradu bez poreza i doprinosa (neto) čini zarada (bruto) umanjena za poreze i doprinose na teret zaposlenog.

Indeks realne prosječne zarade bez poreza i doprinosa (neto) predstavlja odnos između indeksa nominalne prosječne zarade bez poreza i doprinosa (neto) i indeksa potrošačkih cijena.

1. the person signs contract on work with full working time; is signed off from the records of the unemployed persons;
2. refuses inclusion or does not perform obligations specified in the agreement on the inclusion in the programme of active employment policy;
3. becomes the owner or major co-owner of an enterprise;
4. becomes an entrepreneur;
5. refuses appropriate employment;
6. did not give correct data on meeting conditions for getting the unemployment status
7. is 65 years old;
8. gets right to the old-age and survivor pensions;
9. is completely incapable to work;
10. is serving the imprisonment punishment longer than 6 months;
11. is not actively looking for employment;
12. is working contrary to the regulations on labour (“unregistered work”);
13. becomes insured by agriculture, in compliance with the Law on pension and disability insurance.

WAGES

Data sources

The data on average wages present wages paid out in a month, and are obtained from regular monthly survey Monthly report on employees and their earnings (questionnaire RAD-1).

Coverage

The survey covers enterprises, institutions, cooperatives or organizations as well as their composite units of all kinds of ownership, by organizational and territorial principle, starting from the level of municipality.

Definitions

In Article 78 of the Law on Labour (Official Gazette of Montenegro No 49/08, 26/09, 59/11 and 66/12), paragraph (1) and (2) gross earnings and increase of profits is:

1. Earnings that employees have earned for work performed and time spent at work, salaries and other benefits determined by collective agreement or contract of employment makes gross earnings.
2. Earnings will be increased in accordance with the collective agreement and employment contract in work longer than full-time, night work, past performance, work in state and religious holidays that are defined by law as non-working days and in other cases stipulated by collective contract and contract.
Article 3a of the Law on contributions for compulsory social insurance (Official Gazette of Montenegro No 13/07, 79/08, 86/09, 78/10, 14/12 and 62/13) in paragraph (1) and paragraph (2) states that:
3. The basis for the calculation and payment of contributions is the employee's gross income, which includes earnings for the work and time spent at work, increased wages, salaries and other personal income determined by the law, by collective agreement or contract of employment, on which tax on Personal income is paid.
4. The gross wage of an employee referred to in paragraph 1 of this Article shall include the fees that are directly related to the work and work performance (compensation for work in the working groups, groups, teams, etc.), to which tax on personal income is paid.

Tax charged to the employee is determined on the basis of the Law on income of physical persons (Official Gazette of the Republic of Montenegro No 65/01, 12/02, 37/04, 29/05, 78/06, 04/07, 86/09, 73/10, 40/11, 14/12, 06/13, and 62/13).

Calculation of the average gross earnings is done so that the total sum of all monthly earnings is divided by the number of employees to whom the paid earnings refer.

Net salaries and wages are tax and contributions deducted (gross) salaries and wages.

Index real average wage without taxes and contributions is the relationship between indices of nominal average wage without taxes and contributions (net), and the index of consumer prices.

ZAPOSLjeni PO SEKTORIMA DJELATNOSTI / EMPLOYEES BY ACTIVITY SECTORS

Crna Gora Montenegro	Ukupno Total	PO SEKTORIMA / BY ACTIVITY SECTORS					snabdijevanje vodom, upravljanje otpadnim vodama, kontrolisanje procesa uklanjanja otpada i sl. <i>Water supply, sewerage, waste management and remediation activities</i>
		poljoprivreda, šumarstvo i ribarstvo <i>Agriculture, forestry and fishing</i>	vađenje ruda i kamena <i>Mining and quarrying</i>	prerađivačka industrija <i>Manufacturing</i>	snabdijevanje električnom energijom, gasom, parom i klimatizacija <i>Electricity, Gas Steam and air conditioning supply</i>		
Ø 2020	176 693	1 553	1 318	11 263	2 662	4 784	
Ø 2021	188 964	1 821	1 433	11 735	2 872	5 110	
Ø 2022	223 744	2 115	1 653	13 426	3 181	5 520	
Ø 01 – 09. 2022	222 659	2 084	1 648	13 363	3 161	5 498	
Ø 01 – 09. 2023	243 692	2 267	1 837	14 659	3 279	5 763	
2022							
09.	226 500	2 267	1 676	13 416	3 191	5 547	
10.	226 341	2 179	1 682	13 529	3 233	5 557	
11.	227 500	2 160	1 687	13 693	3 251	5 590	
12.	227 151	2 287	1 633	13 625	3 231	5 614	
2023(p)							
01.	230 057	2 254	1 751	13 741	3 245	5 651	
02.	232 461	2 307	1 750	13 922	3 247	5 678	
03.	234 839	2 306	1 780	14 123	3 248	5 706	
04.	238 455	2 258	1 794	14 627	3 228	5 741	
05.	244 245	2 253	1 831	14 807	3 255	5 767	
06.	252 734	2 195	1 876	15 149	3 237	5 781	
07.	258 024	2 242	1 889	15 257	3 304	5 832	
08.	253 581	2 246	1 905	15 236	3 368	5 852	
09.	248 834	2 340	1 959	15 072	3 378	5 861	
01-09. 2023/01-09. 2022(p)	109,4	108,8	111,5	109,7	103,7	104,8	

/nastavak/

/continued/

	PO SEKTORIMA / BY ACTIVITY SECTORS						
	građevinarstvo <i>Construction</i>	trgovina na veliko i malo, popravka motornih vozila i motocikala <i>Wholesale and retail trade, repair of motor vehicles and motor recycles</i>	saobraćaj i skladištenje <i>Transport, and storage</i>	usluge smještaja i ishrane <i>Accommodation and food service activities</i>	informisanje i komunikacije <i>Information and communication</i>	finansijske djelatnosti i djelatnosti osiguranja <i>Financial and insurance activities</i>	poslovanje s nekretninama <i>Real estate activities</i>
Ø 2020	11 130	34 922	11 136	13 325	5 320	3 916	1 587
Ø 2021	12 684	37 658	11 367	15 222	6 239	3 936	1 801
Ø 2022	15 590	43 897	12 811	21 572	8 487	4 304	2 320
Ø 01 – 09. 2022	15 389	43 703	12 893	22 094	8 006	4 290	2 247
Ø 01 – 09. 2023	17 310	47 202	13 128	25 150	11 073	4 405	2 954
2022							
09.	16 008	44 184	12 554	21 195	9 378	4 317	2 411
10.	16 170	44 161	12 579	20 303	9 664	4 311	2 494
11.	16 343	44 631	12 574	19 798	9 962	4 356	2 527
12.	16 076	44 646	12 549	19 914	10 159	4 362	2 596
2023(p)							
01.	16 508	44 908	12 631	19 952	10 548	4 375	2 674
02.	16 707	45 200	12 687	20 376	10 747	4 371	2 774
03.	16 683	45 733	12 763	21 172	10 911	4 396	2 813
04.	17 249	46 188	12 924	22 357	11 018	4 383	2 892
05.	17 563	46 978	13 159	25 392	11 140	4 396	2 978
06.	17 257	48 935	13 515	30 349	11 198	4 410	3 059
07.	17 846	49 737	13 684	32 575	11 353	4 418	3 160
08.	17 908	49 000	13 492	29 054	11 382	4 442	3 131
09.	18 064	48 136	13 293	25 125	11 363	4 457	3 109
01-09. 2023/01-09. 2022(p)	112,5	108,0	101,8	113,8	138,3	102,7	131,5

(p) Preliminarni podaci

(p) Preliminary data

ZAPOSLjeni PO SEKTORIMA DJELATNOSTI / EMPLOYEES BY ACTIVITY SECTORS

Crna Gora Montenegro	PO SEKTORIMA / BY ACTIVITY SECTORS						
	stručne, naučne i tehničke djelatnosti <i>Professional, scientific and technical activities</i>	administrativne i pomoćne uslužne djelatnosti <i>Administrative and support service activities</i>	državna uprava i odbrana, obavezno soc. osiguranje <i>Public administration and defence, compulsory social security</i>	obrazovanje <i>Education</i>	zdravstvena i socijalna zaštita <i>Human health and social work activities</i>	umjetnost, zabava i rekreacija <i>Arts, Entertainment and recreation</i>	ostale uslužne djelatnosti <i>Other service activities</i>
Ø 2020	9 600	7 770	21 026	13 653	12 118	5 395	4 215
Ø 2021	10 521	6 876	21 961	14 212	12 992	5 709	4 815
Ø 2022	12 914	10 086	22 975	16 200	14 325	6 687	5 681
Ø 01 – 09. 2022	12 693	9 994	22 996	16 033	14 275	6 658	5 634
Ø 01 – 09. 2023	14 843	11 306	23 125	17 048	14 826	7 179	6 338
2022							
09.	13 181	10 588	23 093	16 489	14 439	6 725	5 841
10.	13 389	10 618	22 943	16 622	14 387	6 685	5 835
11.	13 599	10 389	22 994	16 835	14 527	6 773	5 811
12.	13 749	10 074	22 800	16 649	14 508	6 854	5 825
2023(p)							
01.	14 006	10 488	22 898	16 988	14 632	6 893	5 914
02.	14 264	10 586	23 241	17 144	14 541	6 944	5 975
03.	14 519	10 681	23 145	17 188	14 686	6 955	6 031
04.	14 675	10 933	23 113	17 228	14 723	7 000	6 124
05.	14 854	11 395	23 102	17 154	14 813	7 171	6 237
06.	15 137	11 983	23 214	16 800	14 873	7 316	6 450
07.	15 405	12 289	23 079	16 709	15 024	7 463	6 758
08.	15 329	11 912	23 123	16 855	15 065	7 480	6 801
09.	15 394	11 491	23 209	17 363	15 077	7 392	6 751
01-09. 2023 / 01-09. 2022(p)	116,9	113,1	100,6	106,3	103,9	107,8	112,5

(p) Preliminarni podaci

(p) Preliminary data

ZAPOSLENI PO OPŠTINAMA / EMPLOYEES BY MUNICIPALITY

	Opštine / Municipalities											
	Andrijevica	Bar	Berane	Bijelo Polje	Budva	Cetinje	Danilovgrad	Gusinje	Herceg Novi	Kolašin	Kotor	Mojkovac
Ø 2020	494	11 146	4 724	7 421	13 438	3 268	3 473	...	9 311	1 186	6 352	1 121
Ø 2021	530	12 043	5 012	8 258	14 326	3 419	3 757	...	9 570	1 276	6 577	1 217
Ø 2022	606	14 727	5 168	9 286	18 792	3 738	4 173	279	11 997	1 495	7 836	1 326
Ø 01 – 09. 2022	610	14 644	5 157	9 244	18 737	3 708	4 117	276	12 035	1 488	7 864	1 322
Ø 01 – 09. 2023	589	16 693	5 351	9 694	23 001	3 959	4 497	303	13 403	1 579	8 593	1 374
2022												
09.	607	14 756	5 232	9 375	19 315	3 777	4 290	287	12 076	1 496	7 949	1 328
10.	604	14 912	5 222	9 425	18 781	3 806	4 337	278	11 823	1 503	7 808	1 339
11.	606	14 952	5 218	9 445	18 886	3 816	4 337	297	11 899	1 518	7 746	1 347
12.	572	15 071	5 170	9 359	19 205	3 859	4 346	283	11 932	1 516	7 704	1 323
2023(p)												
01.	576	15 289	5 198	9 414	19 755	3 873	4 374	282	12 066	1 549	7 735	1 336
02.	576	15 502	5 227	9 483	20 196	3 884	4 421	294	12 169	1 559	7 846	1 339
03.	573	15 800	5 247	9 559	20 970	3 921	4 461	293	12 379	1 540	8 139	1 343
04.	570	16 062	5 310	9 564	21 839	3 937	4 463	294	12 578	1 562	8 417	1 341
05.	581	16 753	5 349	9 648	23 490	3 964	4 493	296	13 442	1 556	8 702	1 348
06.	599	17 964	5 418	9 842	25 471	4 013	4 584	304	14 730	1 591	9 084	1 358
07.	609	18 473	5 437	10 019	26 386	4 029	4 588	320	15 339	1 619	9 363	1 413
08.	614	17 543	5 482	9 992	25 192	4 010	4 555	327	14 447	1 621	9 195	1 439
09.	599	16 854	5 492	9 724	23 714	4 000	4 533	321	13 476	1 612	8 855	1 447
01-09. 2023 / 01-09. 2022(p)	96,6	114,0	103,8	104,9	122,8	106,8	109,2	109,8	111,4	106,1	109,3	103,9

/nastavak/

/continued/

	Opštine / Municipalities												
	Nikšić	Petnjica	Plav	Pljevlja	Plužine	Podgorica	Rožaje	Šavnik	Tivat	Tuzi	Ulcinj	Zeta	Žabljak
Ø 2020	12 924	...	1 394	5 195	422	81 822	2 873	267	4 893	...	4 371	...	598
Ø 2021	14 014	...	1 529	5 653	475	87 155	3 168	289	5 285	...	4 773	...	638
Ø 2022	16 149	323	1 366	6 361	510	100 572	3 489	331	6 789	1 996	5 725	...	710
Ø 01 – 09. 2022	16 099	323	1 367	6 328	510	99 755	3 477	330	6 791	1 965	5 799	...	713
Ø 01 – 09. 2023	17 139	335	1 391	6 739	529	105 119	3 676	332	7 692	2 285	6 215	2 444	760
2022													
09.	16 242	323	1 390	6 486	512	101 929	3 511	344	6 915	2 055	5 602	...	703
10.	16 256	327	1 387	6 462	514	102 719	3 524	339	6 729	2 020	5 528	...	698
11.	16 382	322	1 358	6 480	512	103 389	3 556	333	6 799	2 103	5 515	...	684
12.	16 260	321	1 348	6 436	508	102 960	3 495	329	6 820	2 140	5 464	...	730
2023(p)													
01.	16 473	325	1 352	6 594	509	101 932	3 511	322	6 875	2 172	5 489	2 337	719
02.	16 645	336	1 354	6 608	512	102 739	3 592	316	7 020	2 242	5 535	2 354	712
03.	16 449	335	1 355	6 636	513	103 218	3 619	316	7 135	2 283	5 652	2 396	707
04.	17 212	333	1 352	6 698	519	103 873	3 649	327	7 352	2 279	5 786	2 426	712
05.	17 440	329	1 358	6 709	526	104 810	3 655	330	7 747	2 327	6 205	2 442	745
06.	17 125	338	1 378	6 769	538	106 585	3 703	340	8 273	2 308	7 113	2 498	808
07.	17 611	339	1 453	6 837	548	107 787	3 756	345	8 612	2 299	7 488	2 516	838
08.	17 628	341	1 445	6 870	554	107 623	3 800	350	8 366	2 319	6 550	2 506	812
09.	17 669	342	1 467	6 932	543	107 505	3 801	341	7 850	2 333	6 113	2 521	790
01-09. 2023/01-09. 2022(p)	106,5	103,7	101,8	106,5	103,7	105,4	105,7	100,6	113,3	116,3	107,2	...	106,6

(p) Preliminarni podaci

(p) Preliminary data

NEZAPOSLENA LICA¹⁾ / UNEMPLOYED PERSONS¹⁾

	Stanje krajem perioda / Situation at the end of the period					U toku perioda / In the middle of the period		
	lica koja traže zaposlenje ²⁾ ukupno <i>Persons looking for job Total</i>	nezaposlena lica koja prvi put traže zaposlenje <i>Unemployed persons first time looking for job</i>	nezaposlena lica bez kvalifikacija <i>Unqualified unemployed persons</i>	lica koja primaju novčanu naknadu ³⁾ <i>Persons receiving unemployment benefits</i>	nezaposlene žene <i>unemployed women</i>		prijavilo se za zapošljavanje ⁴⁾ <i>Reported for employment</i>	prestanak vođenja evidencije ⁵⁾ <i>Records stopped to be kept</i>
					Svega <i>Total</i>	bez kvalifikacija <i>Unqualified</i>		
Ø 2020	41 612	16 351	14 782	12 623	24 326	8 985	2 809	1 747
Ø 2021	54 560	21 949	19 415	12 144	32 377	12 130	3 195	2 105
Ø 2022	48 428	19 991	17 494	10 826	28 043	10 497	2 044	2 425
Ø 01 – 09. 2022	49 248	20 166	17 890	10 968	28 571	10 788	1 832	2 754
Ø 01 – 09. 2023	41 342	17 672	15 872	9 810	23 781	9 430	1 347	1 950
2022								
09.	44 265	18 520	16 241	10 412	25 322	9 529	1 924	1 753
10.	44 923	18 908	16 297	10 299	25 786	9 594	2 715	1 476
11.	46 389	19 686	16 293	10 479	26 729	9 604	3 139	1 402
12.	46 596	19 806	16 328	10 428	26 860	9 670	2 184	1 438
2023								
01.	44 786	18 460	16 557	10 550	25 638	9 812	2 097	3 623
02.	44 632	18 487	16 681	10 369	25 484	9 871	1 728	1 310
03.	43 857	18 279	16 497	10 179	25 007	9 758	1 502	1 954
04.	42 594	18 028	16 273	9 867	24 417	9 632	1 101	2 009
05.	41 415	17 773	16 013	9 693	23 819	9 491	1 074	1 884
06.	40 304	17 546	15 657	9 458	23 258	9 311	1 217	1 934
07.	38 733	16 971	15 223	9 510	22 461	9 095	1 029	1 976
08.	38 108	16 769	15 017	9 373	22 141	8 974	984	1 243
09.	37 649	16 739	14 928	9 295	21 806	8 927	1 392	1 621
01-09. 2023 / 01-09. 2022	83,9	87,6	88,7	89,4	83,2	87,4	73,6	70,8

¹⁾ IZVOR: Zavod za zapošljavanje Crne Gore

²⁾ Shodno članu 5 Zakona o posredovanju pri zapošljavanju i pravima za vrijeme nezaposlenosti („Sl, list RCG”, br, 24/19 od 22.4.2019)

³⁾ Shodno članu 48 Zakona o posredovanju pri zapošljavanju i pravima za vrijeme nezaposlenosti

⁴⁾ Nezaposlene osobe koje su se tokom izvještajnog mjeseca prijavile na evidenciju Zavoda za zapošljavanje

⁵⁾ Shodno članu 66 Zakona o posredovanju pri zapošljavanju i pravima za vrijeme nezaposlenosti

¹⁾ SOURCE: Employment Agency of Montenegro

²⁾ Pursuant to Article 5 of the Law on Employment Mediation, and Rights during Unemployment (Official Gazzete of the Republic of Montenegro No 24/19 from 22 April 2019)

³⁾ Pursuant to Article 48 of the Law on Employment Mediation, and Rights during Unemployment

⁴⁾ Unemployed persons who were registered in the reference month in the records of the Employment Agency of Montenegro

⁵⁾ Pursuant to Article 66 of the Law on Employment Mediation, and Rights During Unemployment

PROSJEČNE ZARADE (BRUTO) PO SEKTORIMA DJELATNOSTI, U EUR /
AVERAGE GROSS WAGES BY ACTIVITY SECTORS, IN EUR

Crna Gora Montenegro	Ukupno Total	PO SEKTORIMA / BY ACTIVITY SECTORS				
		poljoprivreda šumarstvo i ribarstvo <i>Agriculture, forestry and fishing</i>	vađenje ruda i kamena <i>Mining and quarrying</i>	prerađivačka industrija <i>Manufacturing</i>	snabdijevanje električnom energijom, gasom, parom i klimatizacija <i>Electricity, Gas Steam and air conditioning supply</i>	snabdijevanje vodom, upravljanje otpadnim vodama, kontrolisanje procesa uklanjanja otpada i sl. <i>Water supply, sewerage, waste management and remediation activities</i>
Ø 2020	783	766	1 050	615	1 385	735
Ø 2021	793	668	1 068	585	1 381	733
Ø 2022	883	826	1 128	709	1 441	790
Ø 01 – 09. 2022	879	819	1 123	702	1 444	789
Ø 01 – 09. 2023	979	865	1 301	755	1 581	824
2022						
09.	887	816	1 131	720	1 438	795
10.	891	839	1 124	728	1 424	785
11.	892	842	1 166	735	1 413	790
12.	900	851	1 135	724	1 461	800
2023						
01.	940	873	1 181	737	1 439	818
02.	958	835	1 307	728	1 499	802
03.	970	817	1 309	743	1 573	815
04.	978	831	1 326	746	1 607	815
05.	988	848	1 320	744	1 598	822
06.	991	880	1 319	759	1 625	831
07.	993	882	1 317	772	1 621	836
08.	995	900	1 319	777	1 625	844
09.	998	910	1314	789	1633	835
01-09. 2023/01-09. 2022	111,4	105,6	115,9	107,5	109,5	104,4

/nastavak/

/continued/

	PO SEKTORIMA / BY ACTIVITY SECTORS						
	građevinarstvo <i>Construction</i>	trgovina na veliko i malo popravka motornih vozila i motocikala <i>Wholesale and retail trade, repair of motor vehicles and motor recycles</i>	saobraćaj i skladištenje <i>Transport, and storage</i>	usluge smještaja i ishrane <i>Accommodation and food service activities</i>	informisanje i komunikacije <i>Information and communication</i>	finansijske djelatnosti i djelatnosti osiguranja <i>Financial and insurance act.</i>	poslovanje s nekretninama <i>Real estate activities</i>
Ø 2020	664	573	797	589	1 047	1 438	1 036
Ø 2021	706	591	767	594	1 033	1 441	954
Ø 2022	822	729	877	799	1 122	1 535	1 113
Ø 01 – 09. 2022	818	723	870	797	1 129	1 529	1 130
Ø 01 – 09. 2023	914	795	908	882	1 292	1 635	1 238
2022							
09.	825	746	906	818	1 099	1 536	1 149
10.	835	739	914	822	1 115	1 541	1 062
11.	832	744	891	786	1 103	1 551	1 051
12.	834	758	885	802	1 094	1 567	1 074
2023							
01.	901	764	894	840	1 143	1 568	1 170
02.	874	766	893	853	1 267	1 599	1 188
03.	895	775	890	843	1 358	1 638	1 311
04.	898	788	897	849	1 314	1 637	1 242
05.	911	800	905	873	1 328	1 648	1 234
06.	921	810	916	887	1 331	1 644	1 229
07.	938	814	926	893	1 288	1 659	1 226
08.	952	817	924	916	1 284	1 651	1 254
09.	930	816	921	930	1 300	1 676	1 268
01-09. 2023 / 01-09. 2022	111,7	110,0	104,4	110,7	114,4	106,9	109,6

PROSJEČNE ZARADE (BRUTO) PO SEKTORIMA DJELATNOSTI, U EUR /
AVERAGE GROSS WAGES BY ACTIVITY SECTORS, IN EUR

/nastavak/

/continued/

Crna Gora Montenegro	PO SEKTORIMA / BY ACTIVITY SECTORS						
	stručne, naučne i tehničke djelatnosti <i>Professional, scientific and technical activities</i>	administrativn e i pomoćne uslužne djelatnosti <i>Administrative and support service activitie</i>	državna uprava i odbrana, obavezno soc. osiguranje <i>Public administration and defence, compulsory social security</i>	obrazovanje <i>Education</i>	zdravstvena i socijalna zaštita <i>Human health and social work activities</i>	umjetnost, zabava i rekreacija <i>Arts, Entertainment and recreation</i>	ostale uslužne djelatnosti <i>Other service activities</i>
Ø 2020	699	526	902	806	937	623	680
Ø 2021	676	534	901	822	968	634	675
Ø 2022	809	705	916	853	1 066	772	801
Ø 01 – 09. 2022	804	705	912	846	1 062	768	798
Ø 01 – 09. 2023	859	770	1104	994	1 129	865	817
2022							
09.	802	707	916	865	1 075	769	796
10.	811	708	917	871	1 070	775	797
11.	826	711	922	871	1 074	782	811
12.	839	700	946	878	1 080	794	817
2023							
01.	794	732	967	972	1 173	848	807
02.	842	766	1 061	997	1 115	821	805
03.	841	748	1 092	1 001	1 106	813	822
04.	853	758	1 106	1 003	1 128	855	799
05.	866	775	1 128	1 008	1 148	868	803
06.	874	779	1 142	994	1 131	873	807
07.	883	787	1 139	992	1 134	889	826
08.	872	790	1 146	992	1 120	899	837
09.	895	781	1145	990	1112	914	847
01-09. 2023 / 01-09. 2022	106,8	109,2	121,1	117,5	106,3	112,6	102,4

PROSJEČNE ZARADE BEZ POREZA I DOPRINOSA (NETO) PO SEKTORIMA DJELATNOSTI. U EUR /
AVERAGE WAGES WITHOUT TAXES AND CONTRIBUTIONS (NET) BY ACTIVITY SECTOR. IN EUR

Crna Gora Montenegro	Ukupno Total	PO SEKTORIMA / BY ACTIVITY SECTORS				
		poljoprivreda šumarstvo i ribarstvo <i>Agriculture, forestry and fishing</i>	vađenje ruda i kamena <i>Mining and quarrying</i>	prerađivačka industrija <i>Manufacturing</i>	snabdijevanje električnom energijom, gasom, parom i klimatizacija <i>Electricity, Gas Steam and air conditioning supply</i>	snabdijevanje vodom, upravljanje otpadnim vodama, kontrolisanje procesa uklanjanja otpada i sl. <i>Water supply, sewerage, waste management and remediation activities</i>
Ø 2020	524	521	703	412	916	492
Ø 2021	532	452	716	392	924	492
Ø 2022	712	661	890	576	1 100	645
Ø 01 – 09. 2022	708	649	883	569	1 099	643
Ø 01 – 09. 2023	787	709	1 039	618	1 218	678
2022						
09.	718	668	901	587	1 108	654
10.	720	689	896	595	1 094	646
11.	721	693	928	602	1 086	651
12.	727	700	902	592	1 127	658
2023						
01.	757	716	942	603	1 114	672
02.	771	685	1 042	595	1 158	660
03.	781	671	1 046	608	1 217	671
04.	786	682	1 061	610	1 242	670
05.	793	695	1 055	609	1 230	675
06.	795	721	1 054	620	1 250	683
07.	797	723	1 052	631	1 249	687
08.	799	738	1 054	635	1 247	693
09.	800	745	1 049	645	1 254	686
01-09. 2023 / 01-09. 2022	111,2	109,2	117,7	108,6	110,8	105,4

/nastavak/

/continued/

Crna Gora Montenegro	građevinarstvo <i>Construction</i>	PO SEKTORIMA / BY ACTIVITY SECTORS					
		trgovina na veliko i malo, popravka motornih vozila i motocikala <i>Wholesale and retail trade, repair of motor vehicles and motor recycles</i>	saobraćaj i skladištenje <i>Transport, and storage</i>	usluge smještaja i ishrane <i>Accommodation and food service activities</i>	informisanje i komunikacije <i>Information and communication</i>	finansijske djelatnosti i djelatnosti osiguranja <i>Financial and insurance act.</i>	poslovanje s nekretninama <i>Real estate activities</i>
Ø 2020	446	384	533	392	697	960	694
Ø 2021	474	395	514	395	693	967	640
Ø 2022	659	597	708	652	880	1 177	881
Ø 01 – 09. 2022	655	590	702	651	886	1 172	895
Ø 01 – 09. 2023	737	651	735	713	1 013	1 249	968
2022							
09.	664	614	732	667	863	1 180	910
10.	672	608	739	668	876	1 184	841
11.	667	612	721	640	865	1 191	833
12.	669	623	716	654	856	1 201	848
2023							
01.	723	626	725	683	896	1 198	919
02.	704	629	724	694	992	1 223	931
03.	722	635	722	686	1 064	1 252	1 029
04.	726	646	726	688	1 031	1 246	971
05.	737	655	733	707	1 040	1 259	965
06.	743	662	743	716	1 043	1 256	743
07.	755	666	750	721	1 011	1 267	955
08.	767	667	748	737	1 009	1 261	975
09.	751	665	746	746	1 018	1 278	989
01-09. 2023 / 01-09. 2022	112,5	110,3	104,7	109,5	114,3	106,6	108,2

PROSJEČNE ZARADE BEZ POREZA I DOPRINOSA (NETO) PO SEKTORIMA DJELATNOSTI, U EUR

AVERAGE WAGES WITHOUT TAXES AND CONTRIBUTIONS (NET) BY ACTIVITY SECTOR, IN EUR

/nastavak/

/continued/

	PO SEKTORIMA / BY ACTIVITY SECTORS						
	stručne, naučne i tehničke djelatnosti <i>Professional, scientific and technical activities</i>	administrativne i pomoćne uslužne djelatnosti <i>Administrative and support service activities</i>	državna uprava i odbrana, obavezno soc, osiguranje <i>Public administration and defence, compulsory social security</i>	obrazovanje <i>Education</i>	zdravstvena i socijalna zaštita <i>Human health and social work activities</i>	umjetnost, zabava i rekreacija <i>Arts, entertainment and recreation</i>	ostale uslužne djelatnosti <i>Other service activities</i>
Ø 2020	468	354	601	540	630	414	453
Ø 2021	453	359	603	551	650	425	452
Ø 2022	656	577	743	697	852	630	651
Ø 01 – 09. 2022	651	577	739	693	849	627	649
Ø 01 – 09. 2023	695	630	885	801	897	704	663
2022							
09.	654	579	744	705	865	628	647
10.	661	580	745	709	858	633	648
11.	670	581	749	708	861	640	657
12.	682	571	767	715	863	650	664
2023							
01.	645	600	782	787	934	692	654
02.	682	628	855	804	886	669	653
03.	679	614	878	806	879	665	667
04.	690	623	887	808	895	698	649
05.	699	634	903	811	909	707	651
06.	706	637	913	800	897	709	654
07.	715	642	912	800	900	723	669
08.	707	646	917	799	889	730	680
09.	724	640	913	797	883	741	687
01-09. 2023 / 01-09. 2022	106,8	109,2	119,8	115,6	105,7	112,3	102,2

INDEKSI PROSJEČNIH ZARADA (BRUTO) PO SEKTORIMA DJELATNOSTI, U EUR
INDICES OF AVERAGE GROSS WAGES BY ACTIVITY SECTOR, IN EUR

Ø 2022=100

Crna Gora Montenegro	Ukupno Total	PO SEKTORIMA / BY ACTIVITY SECTORS				
		poljoprivreda, šumarstvo i ribarstvo <i>Agriculture, forestry and fishing</i>	vađenje ruda i kamena <i>Mining and quarrying</i>	prerađivačka industrija <i>Manufacturing</i>	snabdijevanje električnom energijom, gasom, parom i klimatizacija <i>Electricity, Gas Steam and air conditioning supply</i>	snabdijevanje vodom, pravljanje otpadnim vodama, kontrolisanje procesa uklanjanja otpada i sl. <i>Water supply, sewerage, waste management and remediation activities</i>
Ø 2020	88,7	92,7	93,1	86,7	96,1	93,0
Ø 2021	89,8	80,9	94,7	82,5	95,8	92,8
Ø 2022	100,0	100,0	100,0	100,0	100,0	100,0
Ø 01 – 09. 2022	99,5	99,2	99,6	99,0	100,2	99,9
Ø 01 – 09. 2023	110,9	104,7	115,3	106,5	109,7	104,3
2022						
09.	100,5	98,8	100,3	101,6	99,8	100,6
10.	100,9	101,6	99,6	102,7	98,8	99,4
11.	101,0	101,9	103,4	103,7	98,1	100,0
12.	101,9	103,0	100,6	102,1	101,4	101,3
2023						
01.	106,5	105,7	104,7	103,9	99,9	103,5
02.	108,5	101,1	115,9	102,7	104,0	101,5
03.	109,9	98,9	116,0	104,8	109,2	103,2
04.	110,8	100,6	117,6	105,2	111,5	103,2
05.	111,9	102,7	117,0	104,9	110,9	104,1
06.	112,2	106,5	116,9	107,1	112,8	105,2
07.	112,5	106,8	116,8	108,9	112,5	105,8
08.	112,7	109,0	116,9	109,6	112,8	106,8
09.	113,0	110,2	116,5	111,3	113,3	105,7
01-09. 2023 / 01-09. 2022	111,4	105,6	115,9	107,5	109,5	104,4

/nastavak/

/continued/

	PO SEKTORIMA / BY ACTIVITY SECTORS						
	građevinarstvo <i>Construction</i>	trgovina na veliko i malo, popravka motornih vozila i motocikala <i>Wholesale and retail trade, repair of motor vehicles and motor recycles</i>	saobraćaj i skladištenje <i>Transport, and storage</i>	usluge smještaja i ishrane <i>Accommodation and food service activities</i>	informisanje i komunikacije <i>Information and communication</i>	finansijske djelatnosti i djelatnosti osiguranja <i>Financial and insurance activities</i>	poslovanje s nekretninama <i>Real estate activities</i>
Ø 2020	80,8	78,6	90,9	73,7	93,3	93,7	93,1
Ø 2021	85,9	81,1	87,5	74,3	92,1	93,9	85,7
Ø 2022	100,0	100,0	100,0	100,0	100,0	100,0	100,0
Ø 01 – 09. 2022	99,5	99,2	99,2	99,7	100,6	99,6	101,5
Ø 01 – 09. 2023	111,2	109,1	103,5	110,4	115,2	106,5	111,2
2022							
09.	100,4	102,3	103,3	102,4	98,0	100,1	103,2
10.	101,6	101,4	104,2	102,9	99,4	100,4	95,4
11.	101,2	102,1	101,6	98,4	98,3	101,0	94,4
12.	101,5	104,0	100,9	100,4	97,5	102,1	96,5
2023							
01.	109,6	104,8	101,9	105,1	101,9	102,1	105,1
02.	106,3	105,1	101,8	106,8	112,9	104,2	106,7
03.	108,9	106,3	101,5	105,5	121,0	106,7	117,8
04.	109,2	108,1	102,3	106,3	117,1	106,6	111,6
05.	110,8	109,7	103,2	109,3	118,4	107,4	110,9
06.	112,0	111,1	104,4	111,0	118,6	107,1	110,4
07.	114,1	111,7	105,6	111,8	114,8	108,1	110,2
08.	115,8	112,1	105,4	114,6	114,4	107,6	112,7
09.	113,1	111,9	105,0	116,4	115,9	109,2	113,9
01-09. 2023 / 01-09. 2022	111,7	110,0	104,4	110,7	114,4	106,9	109,6

INDEKSI PROSJEČNIH ZARADA (BRUTO) PO SEKTORIMA DJELATNOSTI
INDICES OF AVERAGE GROSS WAGES BY ACTIVITY SECTOR

Ø 2022=100

	PO SEKTORIMA / BY ACTIVITY SECTORS						
	stručne, naučne i tehničke djelatnosti <i>Professional, scientific and technical activities</i>	administrativne i pomoćne uslužne djelatnosti <i>Administrative and support service activities</i>	državna uprava i odbrana, obavezno soc, osiguranje <i>Public administration and defence, compulsory social security</i>	obrazovanje <i>Education</i>	zdravstvena i socijalna zaštita <i>Human health and social work activities</i>	umjetnost, zabava i rekreacija <i>Arts, entertainment and recreation</i>	ostale uslužne djelatnosti <i>Other service activities</i>
Ø 2020	86,4	74,6	98,5	94,5	87,9	80,7	84,9
Ø 2021	83,6	75,7	98,4	96,4	90,8	82,1	84,3
Ø 2022	100,0	100,0	100,0	100,0	100,0	100,0	100,0
Ø 01 – 09. 2022	99,4	100,0	99,6	99,2	99,6	99,5	99,6
Ø 01 – 09. 2023	106,2	109,2	120,5	116,5	105,9	112,0	102,0
2022							
09.	99,1	100,3	100,0	101,4	100,8	99,6	99,4
10.	100,2	100,4	100,1	102,1	100,4	100,4	99,5
11.	102,1	100,9	100,7	102,1	100,8	101,3	101,2
12.	103,7	99,3	103,3	102,9	101,3	102,8	102,0
2023							
01.	98,1	103,8	105,6	114,0	110,0	109,8	100,7
02.	104,1	108,7	115,8	116,9	104,6	106,3	100,5
03.	104,0	106,1	119,2	117,4	103,8	105,3	102,6
04.	105,4	107,5	120,7	117,6	105,8	110,8	99,8
05.	107,0	109,9	123,1	118,2	107,7	112,4	100,2
06.	108,0	110,5	124,7	116,5	106,1	113,1	100,7
07.	109,1	111,6	124,3	116,3	106,4	115,2	103,1
08.	107,8	112,1	125,1	116,3	105,1	116,5	104,5
09.	110,6	110,8	125,0	116,1	104,3	118,4	105,7
01-09. 2023 / 01-09. 2022	106,8	109,2	121,1	117,5	106,3	112,6	102,4

INDEKSI PROSJEČNIH ZARADA BEZ POREZA I DOPRINOSA (NETO) PO SEKTORIMA DJELATNOSTI
INDICES OF AVERAGE WAGES WITHOUT TAXES AND CONTRIBUTIONS (NET) BY ACTIVITY SECTOR

Ø 2022=100

Crna Gora Montenegro	Ukupno Total	PO SEKTORIMA / BY ACTIVITY SECTORS					snabdijevanje vodom, upravljanje otpadnim vodama, kontrolisanje procesa uklanjanja otpada i sl. Water supply, sewerage, waste management and remediation activities
		poljoprivreda, šumarstvo i ribarstvo Agriculture, forestry and fishing	vađenje ruda i kamena Mining and quarrying	prerađivačka industrija Manufacturing	snabdijevanje električnom energijom, gasom, parom i klimatizacija Electricity, Gas Steam and air conditioning supply		
Ø 2020	73,6	78,8	79,0	71,5	83,3	76,3	
Ø 2021	74,7	68,4	80,4	68,1	84,0	76,3	
Ø 2022	100,0	100,0	100,0	100,0	100,0	100,0	
Ø 01 – 09. 2022	99,4	98,2	99,2	98,8	99,9	99,7	
Ø 01 – 09. 2023	110,5	107,3	116,7	107,3	110,7	105,1	
2022							
09.	100,8	101,1	101,2	101,9	100,7	101,4	
10.	101,1	104,2	100,7	103,3	99,5	100,2	
11.	101,3	104,8	104,3	104,5	98,7	100,9	
12.	102,1	105,9	101,3	102,8	102,5	102,0	
2023							
01.	106,3	108,3	105,8	104,7	101,3	104,2	
02.	108,3	103,6	117,1	103,3	105,3	102,3	
03.	109,7	101,5	117,5	105,6	110,6	104,0	
04.	110,4	103,2	119,2	105,9	112,9	103,9	
05.	111,4	105,1	118,5	105,7	111,8	104,7	
06.	111,7	109,1	118,4	107,6	113,6	105,9	
07.	111,9	109,4	118,2	109,5	113,5	106,5	
08.	112,2	111,6	118,4	110,2	113,4	107,4	
09.	112,4	112,7	117,9	112,0	114,0	106,4	
01-09. 2023 / 01-09. 2022	111,2	109,2	117,7	108,6	110,8	105,4	

/nastavak/

/continued/

	PO SEKTORIMA / BY ACTIVITY SECTORS						
	građevinarstvo Construction	trgovina na veliko i malo, popravka motornih vozila i motocikala Wholesale and retail trade, repair of motor vehicles and motor cycles	Saobraćaj i skladištenje Transport, and storage	usluge smještaja i ishrane Accommodation and food service activities	informisanje i komunikacije Information and communication	finansijske djelatnosti i djelatnosti osiguranja Financial and insurance act,	poslovanje s nekretninama Real estate activities
Ø 2020	67,7	64,3	75,3	60,1	79,2	81,6	78,8
Ø 2021	71,9	66,2	72,6	60,6	78,8	82,2	72,6
Ø 2022	100,0	100,0	100,0	100,0	100,0	100,0	100,0
Ø 01 – 09. 2022	99,4	98,8	99,2	99,8	100,7	99,6	101,6
Ø 01 – 09. 2023	111,8	109,0	103,8	109,4	115,1	106,1	109,9
2022							
09.	100,8	102,8	103,4	102,3	98,1	100,3	103,3
10.	102,0	101,8	104,4	102,5	99,5	100,6	95,5
11.	101,2	102,5	101,8	98,2	98,3	101,2	94,6
12.	101,5	104,4	101,1	100,3	97,3	102,0	96,3
2023							
01.	109,7	104,9	102,4	104,8	101,8	101,8	104,3
02.	106,8	105,4	102,3	106,4	112,7	103,9	105,7
03.	109,6	106,4	102,0	105,2	120,9	106,4	116,8
04.	110,2	108,2	102,5	105,5	117,2	105,9	110,2
05.	111,8	109,7	103,5	108,4	118,2	107,0	109,5
06.	112,7	110,9	104,9	109,8	118,5	106,7	109,1
07.	114,6	111,6	105,9	110,6	114,9	107,6	108,4
08.	116,4	111,7	105,6	113,0	114,7	107,1	110,7
09.	114,0	111,4	105,4	114,4	115,7	108,6	112,3
01-09. 2023 / 01-09. 2022	112,5	110,3	104,7	109,5	114,3	106,6	108,2

INDEKSI PROSJEČNIH ZARADA BEZ POREZA I DOPRINOSA (NETO) PO SEKTORIMA DJELATNOSTI
INDICES OF AVERAGE WAGES WITHOUT TAXES AND CONTRIBUTIONS (NET) BY ACTIVITY SECTOR

Ø 2022=100

	PO SEKTORIMA / BY ACTIVITY SECTORS						
	stručne, naučne i tehničke djelatnosti <i>Professional, scientific and technical activities</i>	administrativne i pomoćne uslužne djelatnosti <i>Administrative and support service activities</i>	državna uprava i odbrana, obavezno soc, osiguranje <i>Public administration and defence, compulsory social security</i>	obrazovanje <i>Education</i>	zdravstvena i socijalna zaštita <i>Human health and social work activities</i>	umjetnost, zabava i rekreacija <i>Arts, entertainment and recreation</i>	ostale uslužne djelatnosti <i>Other service activities</i>
Ø 2020	71,3	61,4	80,9	77,5	73,9	65,7	69,6
Ø 2021	69,1	62,2	81,2	79,1	76,3	67,5	69,4
Ø 2022	100,0	100,0	100,0	100,0	100,0	100,0	100,0
Ø 01 – 09. 2022	99,2	100,0	99,5	99,4	99,6	99,5	99,7
Ø 01 – 09. 2023	105,9	109,2	119,1	114,9	105,3	111,7	101,8
2022							
08.	100,2	101,4	100,5	101,7	102,7	100,2	98,5
09.	99,7	100,3	100,1	101,1	101,5	99,7	99,4
10.	100,8	100,5	100,3	101,7	100,7	100,5	99,5
11.	102,1	100,7	100,8	101,6	101,1	101,6	100,9
12.	104,0	99,0	103,2	102,6	101,3	103,2	102,0
2023							
01.	98,3	104,0	105,2	112,9	109,6	109,8	100,5
02.	104,0	108,8	115,1	115,4	104,0	106,2	100,3
03.	103,5	106,4	118,2	115,6	103,2	105,6	102,5
04.	105,2	108,0	119,4	115,9	105,0	110,8	99,7
05.	106,6	109,9	121,5	116,4	106,7	112,2	100,0
06.	107,6	110,4	122,9	114,8	105,3	112,5	100,5
07.	109,0	111,3	122,7	114,8	105,6	114,8	102,8
08.	107,8	112,0	123,4	114,6	104,3	115,9	104,5
09.	110,4	110,9	122,9	114,3	103,6	117,6	105,5
01-09. 2023/01-09. 2022	106,8	109,2	119,8	115,6	105,7	112,3	102,2

PROSJEČNE ZARADE (BRUTO) PO OPŠTINAMA, U EUR / AVERAGE GROSS WAGES BY MUNICIPALITY, IN EUR

	Opštine / Municipalities											
	Andrijevica	Bar	Berane	Bijelo Polje	Budva	Cetinje	Danilovgrad	Gusinje	Herceg Novi	Kolašin	Kotor	Mojkovac
Ø 2020	664	810	751	670	795	774	681	...	654	791	816	785
Ø 2021	714	781	763	663	791	793	697	...	670	791	829	777
Ø 2022	721	851	833	750	843	887	786	733	792	829	905	813
Ø 01 – 09. 2022	722	846	832	745	840	881	779	731	789	826	898	814
Ø 01 – 09. 2023	841	918	913	842	917	1 005	859	873	883	926	999	884
2022												
08.	709	854	831	753	852	907	802	729	805	826	916	807
09.	709	858	834	754	848	898	797	723	796	832	916	813
10.	712	862	839	758	853	898	801	732	796	839	927	810
11.	710	862	828	768	854	897	810	738	798	824	926	812
12.	722	872	842	771	858	922	809	749	811	843	924	810
2023												
01.	805	907	891	829	887	963	832	786	872	892	974	877
02.	786	902	895	823	889	962	823	780	867	902	971	855
03.	795	917	896	824	907	970	838	830	846	898	969	854
04.	904	911	912	850	918	1 028	865	984	872	945	999	899
05.	858	930	925	855	932	1 022	870	904	904	954	1 006	908
06.	868	920	935	849	918	1 028	880	832	881	957	1 017	899
07.	868	925	921	858	930	1 038	876	917	905	937	1 015	870
08.	849	932	930	850	942	1 027	884	885	910	921	1 034	909
09.	858	937	926	799	960	1 028	901	904	892	922	1 015	896
01-09. 2023/01-09. 2022	116,5	108,5	109,7	113,0	109,2	114,1	110,3	119,4	111,9	112,1	111,2	108,6

/nastavak/

/continued/

	Opštine / Municipalities												
	Nikšić	Petnjica	Plav	Pljevlja	Plužine	Podgorica	Rožaje	Šavnik	Tivat	Tuzi	Ulcinj	Zeta	Žabljak
Ø 2020	745	659	790	824	751	820	726	711	951	...	641	...	789
Ø 2021	759	653	805	837	762	836	737	740	936	...	637	...	791
Ø 2022	861	732	828	907	817	921	782	782	1 087	754	741	...	820
Ø 01 – 09. 2022	854	726	827	903	815	918	782	779	1 087	751	740		820
Ø 01 – 09. 2023	960	853	960	1 033	961	1 015	872	892	1 199	843	834	1 082	945
2022													
08.	872	744	856	931	840	918	793	808	1 069	759	756	...	785
09.	869	737	827	926	825	922	781	776	1 079	751	756	...	789
10.	870	747	828	923	826	927	778	784	1 099	756	751	...	822
11.	884	751	829	919	814	928	785	794	1 080	752	735	...	822
12.	885	755	829	913	827	939	784	796	1 079	778	748	...	818
2023													
01.	926	871	904	960	931	970	839	851	1 165	763	790	1 056	914
02.	943	846	945	1 036	964	997	844	883	1 208	779	795	1 087	911
03.	960	832	906	1 026	947	1 018	845	884	1 218	790	812	1 058	904
04.	962	840	940	1 044	977	1 014	865	888	1 188	840	833	1 126	916
05.	980	864	974	1 042	973	1 025	870	911	1 181	856	825	1 064	1 031
06.	968	863	993	1 056	1 001	1 030	901	910	1 206	948	863	1 065	951
07.	964	853	1 001	1 049	954	1 033	901	905	1 188	872	870	1 112	985
08.	976	858	1 022	1 047	942	1 029	909	906	1 236	872	875	1 099	947
09.	972	861	990	1 034	954	1 040	904	896	1 247	880	874	1 124	927
01-09. 2023/01-09. 2022	112,4	117,5	116,1	114,4	117,9	110,6	111,5	114,5	110,3	112,3	112,7	...	115,2

PROSJEČNE ZARADE BEZ POREZA I DOPRINOSA (NETO) PO OPŠTINAMA, U EUR
AVERAGE WAGES WITHOUT TAXES AND CONTRIBUTIONS (NET) BY MUNICIPALITY, IN EUR

	Opštine / Municipalities											
	Andrijevica	Bar	Berane	Bijelo Polje	Budva	Cetinje	Danilovgrad	Gusinje	Herceg Novi	Kolašin	Kotor	Mojkovac
Ø 2020	445	544	503	450	530	518	457	...	438	530	546	527
Ø 2021	479	524	511	444	528	530	467	...	449	531	555	521
Ø 2022	593	690	677	613	686	715	643	604	646	676	731	655
Ø 01 – 09. 2022	594	686	676	608	684	710	637	603	641	673	725	651
Ø 01 – 09. 2023	684	743	737	686	743	807	699	711	717	749	802	716
2022												
08.	586	695	683	619	696	733	658	597	661	677	739	661
09.	584	698	684	619	690	723	654	596	654	682	738	667
10.	584	700	683	623	693	725	656	601	654	687	749	665
11.	583	700	675	630	693	725	661	606	657	675	750	665
12.	595	709	686	633	697	743	662	619	667	689	747	664
2023												
01.	648	734	716	674	720	772	679	648	709	726	782	706
02.	645	731	724	671	722	773	673	643	707	731	780	693
03.	653	744	725	673	734	778	682	681	690	726	781	695
04.	732	739	737	693	745	828	705	792	709	761	802	729
05.	697	753	746	695	756	818	708	732	732	767	807	735
06.	705	745	753	692	743	830	715	680	714	772	814	727
07.	704	748	745	699	751	831	712	744	733	758	813	707
08.	692	754	751	693	760	824	715	721	738	747	827	737
09.	699	757	748	651	773	825	729	734	723	746	811	728
01-09. 2023/01-09. 2022	115,2	108,3	109,0	112,8	108,6	113,7	109,7	117,9	111,9	111,3	110,6	110,0

/nastavak/
/continued/

	Opštine / Municipalities													
	Nikšić	Petnjica	Plav	Pljevlja	Plužine	Podgorica	Rožaje	Šavnik	Tivat	Tuzi	Ulcinj	Zeta	Žabljak	
Ø 2020	499	441	529	552	502	548	486	476	638	...	430	...	529	
Ø 2021	509	438	539	561	510	560	492	496	628	...	427	...	530	
Ø 2022	693	601	672	727	663	740	637	640	868	621	607	...	667	
Ø 01 – 09. 2022	688	595	669	723	661	737	635	637	867	618	604	...	668	
Ø 01 – 09. 2023	773	692	777	829	776	813	706	726	945	690	676	862	760	
2022														
08.	709	613	702	751	686	739	654	662	854	629	622	...	643	
09.	705	608	675	749	675	742	641	640	862	621	622	...	646	
10.	701	615	674	744	676	746	637	647	879	625	619	...	664	
11.	712	619	680	742	665	747	644	654	863	622	606	...	666	
12.	715	621	681	736	671	754	642	655	864	643	617	...	668	
2023														
01.	749	703	732	773	749	780	681	689	926	626	635	841	731	
02.	759	684	766	830	776	800	686	720	953	640	639	862	736	
03.	774	677	738	825	766	815	684	721	968	648	653	837	731	
04.	776	676	762	837	788	812	697	724	933	689	680	893	739	
05.	787	700	788	835	787	820	704	742	925	701	673	845	821	
06.	778	702	801	846	806	824	729	740	947	769	704	854	765	
07.	777	696	808	843	772	827	730	736	934	714	704	889	793	
08.	786	699	826	840	760	823	734	738	970	714	709	881	762	
09.	782	699	799	831	770	830	731	730	977	721	711	902	747	
01-09. 2023/01-09. 2022	112,4	116,3	116,1	114,7	117,4	110,3	111,2	114,0	109,0	111,7	111,9	...	113,8	

CIJENE / PRICES

Metodološka objašnjenja / *Methodological notes*

Indeksi cijena proizvođača industrijskih proizvoda /
Producer price indices of industrial products

Indeksi potrošačkih cijena po grupama proizvoda /
Consumer price indices by groups of products

Indeksi potrošačkih cijena / *Consumer price indices*

Indeksi cijena proizvođača industrijskih proizvoda za izvoz /
Producer price indices of industrial products for export

Indeksi cijena industrijskih proizvoda iz uvoza /
Price indices of industrial products from import

CIJENE**CIJENE PROIZVOĐAČA INDUSTRIJSKIH PROIZVODA**

Pod prodajnom cijenom proizvođača industrijskih proizvoda podrazumijeva se cijena po kojoj proizvođači prodaju svoje proizvode u najvećim količinama na domaćem tržištu. U cijenu ulazi regres koji ostvaruje prodavac a odbija se rabat, popust, kasa skonto i sl, ako ih prodavac odobrava kupcima. U cijenu ne ulazi porez na dodatu vrijednost.

Ove cijene prikupljaju se mjesečnim izvještajima koje neposredno dostavljaju izabrana preduzeća za oko 250 industrijskih proizvoda. Izbor industrijskih preduzeća izvršen je prema njihovom učešću u ukupnoj realizaciji određene oblasti.

Prosječne mjesečne cijene računaju se ponderisanjem tekućih mjesečnih cijena odgovarajućih proizvoda, a godišnje prosječne cijene proizvođača industrijskih proizvoda predstavljaju neponderisani prosjek mjesečnih cijena.

Indeksi cijena izračunavaju se ponderima na bazi podataka o realizaciji industrijske proizvodnje. Svake godine vrši se korekcija pondera, a novi ponderi izračunavaju se svake pete godine.

Indeksi cijena proizvođača industrijskih proizvoda preračunavaju se početkom svake godine na prethodnu godinu kao baznu.

POTROŠAČKE CIJENE

Potrošačke cijene su cijene po kojima trgovina na malo, individualni proizvođači i vršioци usluga prodaju svoje proizvode i usluge krajnjim potrošačima, uključujući sve poreze i takse koje se plaćaju u prometu na malo.

Potrošačke cijene se prikupljaju u pet gradova: Podgorici, Nikšiću, Bijelom Polju, Budvi i Baru koji predstavljaju veće tržišne centre.

Lista proizvoda obuhvata oko 576 najznačajnijih proizvoda i usluga lične potrošnje. Osnovni kriterijum izbora je učešće grupe proizvoda u ličnoj potrošnji, tako da su izabrani reprezentni proizvodi za sve klase COICOP klasifikacije čije učešće u potrošnji prelazi 0,1%.

Prosječne mjesečne cijene za grad kod svih proizvoda i usluga, računaju se neponderisanom geometrijskom sredinom, dok se prosječne mjesečne cijene za Crnu Goru računaju na bazi prosječnih cijena iz pet gradova koje se ponderišu strukturom potrošnje domaćinstava.

Prosječne godišnje potrošačke cijene predstavljaju neponderisani prosjek cijena za dvanaest mjeseci.

Indeksi potrošačkih cijena preračunavaju se početkom svake godine na prethodnu godinu kao baznu.

CIJENE PROIZVOĐAČA INDUSTRIJSKIH PROIZVODA ZA IZVOZ

Metodologija po kojoj se izračunava indeks izvoznih cijena usklađena je sa metodologijom za obračun indeksa cijena proizvođača industrijskih proizvoda za domaće tržište i zasnovana je na principima i preporukama međunarodne statistike. Cilj sprovođenja ovog istraživanja je izračunavanje ukupnog indeksa cijena proizvođača industrijskih proizvoda (za domaće i strano tržište) a koristi se i kao jedan od kratkoročnih indikatora u makroekonomskim analizama i prikazima. Istraživanje se sprovodi na reprezentativnom uzorku.

CIJENE INDUSTRIJSKIH PROIZVODA IZ UVOZA

Cilj istraživanja Indeksa uvoznih cijena je praćenje mjesečnih promjena cijena industrijskih proizvoda iz uvoza. Prodajna cijena industrijskih proizvoda iz uvoza je cijena robe isporučene na domaćoj granici koja uključuje troškove transporta, troškove osiguranja, kao i sve ostale troškove nastale do granice (CIF cijena) koji utiču na jediničnu cijenu proizvoda.

PRICES**PRODUCER PRICES OF INDUSTRIAL PRODUCTS**

Producer prices of industrial products are the price according to which the producers sell their products in the most numerous quantities on the domestic market. The price also includes the regress achieved by the producer, and deduces the rebate, discounts, cash sconto, etc., if the producer approves them to the buyer. The price does not include value added tax.

These prices are collected through the monthly surveys submitted directly by the chosen enterprises for about 250 industrial products. The list of industrial enterprises is done on the basis of their participation in the total realization of certain area.

Average monthly prices are calculated by weighting the current monthly prices of corresponding products, and annual average producer prices of industrial products present the un-weighted average of the monthly prices.

Price indices are calculated with weights based on the data on the total realization of industrial production. The correction of weights is done every year, and the new weights are calculated every five years.

Indices of producer prices of industrial products are recalculated in the beginning of each year using the previous year as the base year.

CONSUMER PRICES

Consumer prices are the prices at which the retail shop, custom manufacturers and service providers sale their products and services to consumers, including all taxes and fees that are paid in retail trade.

Consumer prices are collected in the five municipalities: Podgorica, Nikšic, Bijelo Polje, Budva and Bar which represent major market centers.

The list of products contains about 576 representative products and services of individual consumption. The main criterion of choice is share of group's products in personal consumption, so that the selected represented products for all classes of COICOP classification whose participation in the consumption exceeds 0.1%.

Average monthly prices for the city for all products and services are calculated by non-weighted geometric mean, while the average monthly prices for Montenegro are calculated based on average price in five cities that are weighted by structure of household consumption.

Average annual consumer prices represent the non-weighted average of prices for twelve months.

Consumer price indices are recalculated in the beginning of each year using the previous year as the base year.

PRODUCER PRICE INDICES OF INDUSTRIAL PRODUCTS FOR EXPORT

The methodology by which the indices of producer prices for export are calculated is in line with the methodology for calculating the producer price indices of industrial products for domestic market and it is based on principles and recommendations of international statistics. The aim of this survey is to calculate the overall index of producer prices of industrial products (for domestic and foreign markets) and it is also used as a short-term indicator in macroeconomic analysis and views. This survey is conducted on a representative sample.

PRICE INDICES OF INDUSTRIAL PRODUCTS FROM IMPORT

The purpose of statistics on import price indices is to collect the data on monthly price changes of industrial products from the import. Purchase price of industrial products from import is the price of a good delivered at the frontier of the importing country, including transportation costs, insurance charges, and any other costs incurred to that point (CIF price) that influence on the unit price of a product.

INDEKSI CIJENA PROIZVOĐAČA INDUSTRIJSKIH PROIZVODA /
PRODUCER PRICE INDICES OF INDUSTRIAL PRODUCTS

	2022 2021	01-09. 2023 01-09. 2022	09. 2023 08. 2023	09. 2023 09. 2022	Ø 2022 = 100				
					2022				2023
					09.	10.	11.	12.	01.
Ukupno	111,2	107,1	100,8	104,0	102,1	102,3	103,6	102,8	106,4
Vađenje ruda i kamena	112,9	122,5	104,4	115,6	105,2	103,1	109,3	104,7	124,3
Prerađivačka industrija	117,6	105,7	99,9	102,2	102,1	103,3	103,6	103,6	103,8
Snabdijevanje el. energijom, gasom i parom	100,0	100,0	100,0	100,0	100,0	100,0	100,0	100,0	100,0
Vađenje ruda i kamena	112,9	122,5	104,4	115,6	105,2	103,1	109,3	104,7	124,3
Vađenje uglja	113,3	124,4	105,0	116,6	105,8	103,2	110,1	105,0	126,8
Vađenje ruda metala	99,8	106,1	100,0	110,8	100,1	100,0	100,0	100,0	102,7
Ostalo rudarstvo	111,6	107,4	99,9	106,4	100,6	103,3	103,3	103,3	104,3
Prerađivačka industrija	117,6	105,7	99,9	102,2	102,1	103,3	103,6	103,6	103,8
Proizvodnja prehrambenih proizvoda	130,1	107,0	99,6	100,3	103,0	105,3	105,8	105,7	106,2
Proizvodnja pića	103,1	105,2	100,0	106,1	100,8	100,8	101,0	101,0	101,0
Proizvodnja duvanskih proizvoda	98,5	100,0	100,0	100,0	100,0	100,0	100,0	100,0	100,0
Proizvodnja odjevnih predmeta	112,3	106,6	100,0	98,3	105,8	103,5	104,4	104,8	107,2
Proizvodi od drveta, plute i slično	110,8	103,3	100,0	103,7	100,3	100,0	100,0	100,0	102,9
Proizvodnja papira i proizvoda od papira	105,5	98,0	100,2	99,0	100,6	99,5	97,2	98,7	97,7
Štampanje i umnožavanje audio i video zapisa	100,3	100,3	100,0	100,0	100,2	100,2	100,2	100,2	100,2
Proizvodnja hemikalija i hemijskih proizvoda	138,9	117,8	100,0	109,0	102,6	114,6	115,6	115,6	111,8
Proizvodnja osnovnih farmaceutskih proizvoda	98,7	90,1	100,0	90,1	100,0	100,0	100,0	100,0	90,1
Proizvodnja proizvoda od gume i plastike	120,6	107,3	100,0	105,1	101,6	103,9	104,0	104,8	104,8
Proizv. proizvoda od ost. nemetalnih minerala	119,6	105,1	100,2	101,4	103,0	102,6	102,4	102,4	102,5
Proizvodnja osnovnih metala	100,1	98,1	100,0	97,2	99,9	100,3	100,3	100,3	100,3
Proizvodnja metalnih proizvoda osim mašina	108,2	107,9	101,2	109,2	100,7	100,6	100,7	102,0	102,2
Proizvodnja električne opreme	100,0	100,7	100,0	102,1	100,0	100,0	100,0	100,0	100,0
Proizvodnja mašina i opreme, ostala	100,0	100,0	100,0	100,0	100,0	100,0	100,0	100,0	100,0
Proizvodnja namještaja	109,1	112,4	101,9	113,7	100,8	102,9	105,8	105,8	106,8
Snabdijevanje el. energijom, gasom i parom	100,0	100,0	100,0	100,0	100,0	100,0	100,0	100,0	100,0
Snabdijevanje el. energijom, gasom i parom	100,0	100,0	100,0	100,0	100,0	100,0	100,0	100,0	100,0
Izabrane grupe proizvoda									
Elementi i materijali za ugrađivanje u građevinarstvu	116,1	101,9	100,7	98,3	101,5	102,9	103,0	103,2	103,3

INDEKSI CIJENA PROIZVOĐAČA INDUSTRIJSKIH PROIZVODA /
PRODUCER PRICE INDICES OF INDUSTRIAL PRODUCTS

Ø 2022 = 100								
2023								
02.	03.	04.	05.	06.	07.	08.	09.	
106,7	106,3	106,2	105,2	105,4	106,3	105,3	106,2	Total
124,7	123,1	119,3	113,8	116,8	121,2	116,5	121,6	Mining and quarrying
104,2	104,0	105,2	105,2	104,5	104,6	104,4	104,3	Manufacturing
100,0	100,0	100,0	100,0	100,0	100,0	100,0	100,0	Electricity, gas and water supply
124,7	123,1	119,3	113,8	116,8	121,2	116,5	121,6	Mining and quarrying
127,2	125,2	121,0	114,7	118,1	123,0	117,5	123,4	<i>Mining of coal</i>
105,7	105,9	104,2	104,7	104,7	105,4	110,9	110,9	<i>Mining of metal ores</i>
104,3	106,2	106,2	106,9	106,9	106,9	107,1	107,0	<i>Other mining and quarrying</i>
104,2	104,0	105,2	105,2	104,5	104,6	104,4	104,3	Manufacturing
106,9	106,0	105,6	105,4	103,8	104,1	103,8	103,3	<i>Manufacture of food products</i>
101,0	101,0	106,9	106,9	106,9	106,9	106,9	106,9	<i>Manufacture of beverages</i>
100,0	100,0	100,0	100,0	100,0	100,0	100,0	100,0	<i>Manufacture of tobacco products</i>
108,1	107,0	104,0	104,0	104,0	104,2	104,0	104,0	<i>Manufacture of wearing apparel</i>
101,5	101,4	103,8	103,8	103,8	104,0	104,0	104,0	<i>Manufacture of wood products, cork and similar</i>
97,7	98,3	98,9	98,3	97,4	99,9	99,3	99,5	<i>Manufacture of paper and paper products</i>
100,2	100,2	100,2	100,2	100,2	100,2	100,2	100,2	<i>Printing and reproduction of audio and video</i>
111,8	111,8	111,8	111,8	111,8	111,8	111,8	111,8	<i>Manufacture of chemicals and chemical products</i>
90,1	90,1	90,1	90,1	90,1	90,1	90,1	90,1	<i>Manufacture of basic pharmaceutical products</i>
105,4	105,4	105,4	105,6	105,7	106,7	106,7	106,7	<i>Manufacture of rubber and plastic products</i>
103,4	104,7	104,7	104,7	104,7	104,3	104,2	104,4	<i>Manufacture of other non-metal minerals</i>
98,6	97,9	97,9	97,9	97,9	97,5	97,1	97,1	<i>Manufacture of basic metals</i>
106,5	106,5	106,4	109,1	109,0	108,8	108,8	110,0	<i>Manufacture of metal products except machinery</i>
100,0	100,0	100,0	100,0	100,0	102,1	102,1	102,1	<i>Manufacture of electrical equipment</i>
100,0	100,0	100,0	100,0	100,0	100,0	100,0	100,0	<i>Manufacture of other machinery and equipment</i>
109,5	109,5	109,4	109,4	111,7	111,9	112,4	114,6	<i>Manufacture of furniture</i>
100,0	100,0	100,0	100,0	100,0	100,0	100,0	100,0	Electricity, gas and water supply
100,0	100,0	100,0	100,0	100,0	100,0	100,0	100,0	<i>Electricity, gas and water supply</i>
								Chosen groups of products
102,8	103,6	103,6	101,2	101,1	98,7	98,6	99,4	Elements and materials for building in the construction

INDEKSI POTROŠAČKIH CIJENA PO GRUPAMA PROIZVODA /
CONSUMER PRICE INDICES BY GROUPS OF PRODUCTS

	2022 2021	01-09. 2023 01-09. 2022	Ø 2022 = 100					
			2022				2023	
			09.	10.	11.	12.	01.	02.
Hljeb i žitarice	131,6	108,2	102,0	102,8	102,8	103,1	108,3	108,9
Meso	114,5	114,8	103,6	105,6	106,6	106,9	107,4	108,3
Riba i morski plodovi	114,5	115,9	103,3	105,2	107,8	107,7	109,4	110,6
Mlijeko, sir i jaja	128,1	121,3	107,1	113,2	117,6	118,7	120,2	119,8
Ulja i masti	131,0	91,3	105,1	102,7	102,2	100,7	104,0	103,1
Voće	114,4	111,0	110,2	107,1	104,3	103,6	103,3	105,0
Povrće	130,2	118,4	109,0	108,7	107,1	109,0	108,2	112,2
Šećer, džem, med, čokolada i konditorski proizvodi	118,2	112,5	104,5	106,7	107,6	108,5	109,9	109,1
Prehrambeni proizvodi n.d.s.	110,6	114,3	101,3	102,7	103,8	103,2	107,6	109,3
Bezalkoholna pića	111,0	107,9	102,7	103,6	104,2	104,1	105,8	108,1
Alkoholna pića	106,5	105,0	101,5	102,2	102,4	101,8	102,9	102,9
Duvan	104,0	105,7	101,1	101,1	101,1	101,1	103,5	104,3
Materijal za odjeću	110,8	116,4	102,9	109,9	110,6	110,6	110,6	112,0
Odjeća	106,0	108,9	101,2	110,8	111,4	109,4	101,3	102,8
Ostali odjevni artikli i dodaci odjeći	106,0	107,4	101,6	101,6	103,5	103,5	103,5	102,5
Čišćenje, popravka i iznajmljivanje odjeće	100,6	109,9	100,2	100,2	100,2	100,2	100,2	103,2
Cipele i ostala obuća, uključujući popravku i iznajmljivanje obuće	102,0	110,2	99,3	103,6	105,3	104,5	101,8	102,7
Stvarne rente za stanovanje	106,4	132,2	99,2	99,2	112,4	122,7	122,7	122,7
Održavanje i popravka stanova	116,2	125,1	107,7	109,0	111,2	111,2	113,9	114,8
Snabdijevanje vodom i ostale usluge vezane za stan	94,6	101,4	100,1	100,1	100,1	100,1	101,3	101,3
Električna energ., gas i ost. goriva	111,6	108,4	105,7	106,2	105,4	106,0	106,0	106,2
Namještaj, pokućstvo, tepisi i ostale podne prostirke	104,1	105,0	102,1	102,3	102,1	101,9	102,4	102,5
Tekstilni proizvodi za domaćinstvo	100,5	106,5	100,6	101,0	101,9	103,4	103,7	103,8
Aparati za domaćinstvo	106,5	105,4	102,2	102,1	102,8	102,7	104,5	104,8
Staklarija, pribor za jelo i ostale potrepštine	105,5	106,3	103,0	103,0	102,6	102,5	102,4	103,4
Alati i oprema za kuću i baštu	107,9	107,0	102,8	103,3	103,2	103,8	105,1	105,1
Dobra i usluge za rutinsko održavanje domaćinstva	112,9	120,2	103,4	109,5	110,3	110,2	113,2	114,8
Zdravlje	104,9	106,1	102,3	103,4	102,6	102,7	103,6	103,7
Kupovina vozila	102,4	107,4	102,9	103,0	102,9	102,9	103,0	103,9
Troškovi korišć. i održavanja vozila	119,1	98,6	98,1	98,3	101,9	97,9	97,7	98,2
Transportne usluge	110,6	108,6	103,4	103,4	103,6	104,1	103,2	103,0
Komunikacije	99,9	100,3	100,1	100,1	100,3	100,3	100,3	100,5
Rekreacija i kultura	101,3	105,0	101,6	101,3	102,1	102,5	102,6	102,8
Obrazovanje	100,6	103,4	99,3	102,3	102,3	102,3	102,3	102,3
Hoteli i restorani	111,6	114,3	110,2	105,1	102,7	104,8	104,6	103,4
Ostala dobra i usluge	107,3	115,8	102,6	106,4	107,4	109,0	111,3	112,2

INDEKSI POTROŠAČKIH CIJENA PO GRUPAMA PROIZVODA
CONSUMER PRICE INDICES BY GROUPS OF PRODUCTS

Ø 2022 = 100							
2023							
03.	04.	05.	06.	07.	08.	09.	
107,5	106,8	106,2	106,6	106,6	106,7	106,8	<i>Bread and cereals</i>
108,8	110,2	111,8	113,9	115,8	117,4	117,5	<i>Meat</i>
110,2	111,0	112,3	114,0	116,8	117,8	117,5	<i>Fish and seafood</i>
111,8	111,2	111,6	112,1	114,3	115,2	115,3	<i>Milk, cheese and eggs</i>
93,4	86,8	87,9	85,9	85,3	84,8	85,0	<i>Oils and fats</i>
102,2	103,5	107,4	115,8	115,3	118,9	111,4	<i>Fruit</i>
108,0	112,9	112,7	116,2	118,1	126,4	121,3	<i>Vegetables</i>
106,5	106,5	107,7	109,3	110,3	113,5	114,6	<i>Sugar, jam, honey, chocolate and confectionery</i>
112,1	111,8	113,6	113,9	114,6	117,6	117,3	<i>Food products n.e.c.</i>
103,6	104,1	105,1	106,4	107,6	108,8	108,6	<i>Non-alcoholic beverages</i>
102,8	102,7	103,6	104,7	105,9	106,2	106,3	<i>Alcoholic beverages</i>
104,3	104,3	104,3	104,3	107,7	107,7	107,7	<i>Tobacco</i>
112,5	112,5	112,8	112,8	112,8	112,8	112,8	<i>Clothing materials</i>
103,3	107,8	110,0	106,8	100,6	102,8	109,9	<i>Garments</i>
102,5	104,3	106,0	106,0	111,6	111,7	109,6	<i>Other articles of clothing and clothing accessories</i>
103,2	107,5	115,0	115,0	115,0	115,0	115,0	<i>Cleaning, repair and hire of clothing</i>
106,1	110,4	112,6	110,3	105,5	108,1	119,6	<i>Shoes and other footwear, repair and hire of footwear</i>
123,3	128,5	128,7	128,6	129,1	129,1	131,9	<i>Actual rentals for housing</i>
114,9	115,6	121,4	125,3	126,9	126,7	126,6	<i>Maint. and repair of the dwelling</i>
101,3	101,3	101,3	101,3	101,3	101,3	101,3	<i>Water supply and miscellaneous services relating to the dwelling</i>
106,4	105,0	104,4	104,4	105,3	108,7	109,7	<i>Electricity, gas, and other fuels</i>
102,8	103,1	104,6	104,7	105,6	105,7	106,6	<i>Furniture and furnishings, carpets and other floor coverings</i>
104,2	104,3	103,1	106,2	108,5	109,0	109,2	<i>Household textiles</i>
105,0	104,6	103,7	103,8	104,7	104,5	105,0	<i>Household appliances</i>
105,5	105,8	105,6	105,3	106,4	106,7	107,0	<i>Glassware, tableware and household utensils</i>
105,7	105,4	105,5	106,0	106,3	106,4	106,7	<i>Tools and equipment for house and garden</i>
115,3	112,0	115,8	117,1	118,3	119,4	120,2	<i>Goods and services for routine household maintenance</i>
104,1	102,2	103,1	105,4	107,6	107,9	108,4	<i>Health</i>
105,7	105,9	107,3	107,3	107,6	107,6	109,0	<i>Purchase of vehicles</i>
100,5	99,0	95,5	95,7	96,5	101,5	104,9	<i>Operation of pers. transp. equip.</i>
103,6	104,8	105,9	109,4	112,3	112,3	111,2	<i>Transport services</i>
100,3	100,2	100,1	100,1	100,1	100,1	100,1	<i>Communications</i>
103,2	104,0	104,0	104,9	104,8	106,2	106,2	<i>Recreation and culture</i>
102,3	102,3	102,3	102,3	102,3	102,3	105,1	<i>Education</i>
103,3	104,0	108,3	115,7	125,0	127,4	122,9	<i>Restaurants and hotels</i>
111,8	110,7	113,0	112,1	114,3	114,0	116,2	<i>Miscellaneous goods and services</i>

INDEKSI POTROŠAČKIH CIJENA
CONSUMER PRICE INDICES

Ø2022 = 100

	Potrošačke cijene- ukupno <i>Consumer prices-total</i>	Hrana i bezalkoholna pića <i>Food and non alcoholic beverage</i>	Alkoholna pića i duvan <i>Alcohol beverages and tobacco</i>	Odjeća i obuća <i>Clothing and footwear</i>	Stanovanje, voda, struja, gas i druga goriva <i>Housing, water, electricity, gas and other fuels</i>	Namještaj, oprema za domaćinstvo i rutinsko održavanje stana <i>Furnishing, household equipment and routine household maintenance</i>
Ø 2020	86,4	78,8	92,5	96,8	91,1	90,8
Ø 2021	88,5	81,5	95,5	95,9	91,4	92,5
Ø 2022	100,0	100,0	100,0	100,0	100,0	100,0
Ø 01 – 09. 2022	98,2	97,4	99,5	97,4	97,9	98,1
Ø 01 – 09. 2023	107,9	110,6	105,0	106,5	109,0	109,5
2022						
09.	103,3	105,1	101,2	100,4	104,7	102,6
10.	104,8	107,0	101,4	107,7	105,2	105,3
11.	105,7	108,0	101,5	108,8	106,0	105,8
12.	105,8	108,5	101,3	107,3	107,4	105,8
2023						
01.	106,2	110,2	103,3	101,5	107,8	107,5
02.	106,8	111,1	103,9	102,8	108,0	108,3
03.	106,0	107,8	103,8	104,5	108,2	108,9
04.	106,2	108,2	103,8	108,9	107,8	107,5
05.	106,8	109,0	104,1	111,1	107,9	109,1
06.	107,8	110,6	104,5	108,3	108,3	109,9
07.	108,8	111,9	107,1	102,8	109,1	110,9
08.	110,7	113,8	107,2	105,1	111,5	111,4
09.	111,5	113,0	107,2	114,0	112,4	112,1
01-09. 2023 / 01-09. 2022	109,9	113,6	105,5	109,4	111,3	111,6

/nastavak/

/continued/

	Zdravlje <i>Health</i>	Prevoz <i>Transport</i>	Komunikacije <i>Communications</i>	Rekreacija i kultura <i>Recreation and culture</i>	Obrazovanje <i>Education</i>	Hoteli i restorani <i>Restaurants and hotels</i>	Ostala dobra i usluge <i>Miscellaneous goods and services</i>
Ø 2020	94,1	80,8	100,3	98,6	99,4	86,3	92,1
Ø 2021	95,3	86,1	100,1	98,8	99,4	89,6	93,2
Ø 2022	100,0	100,0	100,0	100,0	100,0	100,0	100,0
Ø 01 – 09. 2022	99,0	99,9	99,9	99,3	99,2	98,6	97,5
Ø 01 – 09. 2023	105,1	100,8	100,2	104,3	102,6	112,7	112,9
2022							
09.	102,3	99,3	100,1	101,6	99,3	110,2	102,6
10.	103,4	99,5	100,1	101,3	102,3	105,1	106,4
11.	102,6	102,3	100,3	102,1	102,3	102,7	107,4
12.	102,7	99,3	100,3	102,5	102,3	104,8	109,0
2023							
01.	103,6	99,0	100,3	102,6	102,3	104,6	111,3
02.	103,7	99,4	100,5	102,8	102,3	103,4	112,2
03.	104,1	101,4	100,3	103,2	102,3	103,3	111,8
04.	102,2	100,4	100,2	104,0	102,3	104,0	110,7
05.	103,1	98,0	100,1	104,0	102,3	108,3	113,0
06.	105,4	98,8	100,1	104,9	102,3	115,7	112,1
07.	107,6	99,9	100,1	104,8	102,3	125,0	114,3
08.	107,9	103,8	100,1	106,2	102,3	127,4	114,0
09.	108,4	106,3	100,1	106,2	105,1	122,9	116,2
01-09. 2023 / 01-09. 2022	106,1	100,9	100,3	105,0	103,4	114,3	115,8

INDEKSI CIJENA PROIZVOĐAČA INDUSTRIJSKIH PROIZVODA ZA IZVOZ
PRODUCER PRICE INDICES OF INDUSTRIAL PRODUCTS FOR EXPORT

NAZIV	09. 2023 Ø 2022	09. 2023 08. 2023	09. 2023 09. 2022	01-09. 2023 01-09. 2022	
UKUPNO	91,2	100,5	89,7	89,9	TOTAL
Vađenje ruda i kamena	103,9	104,6	94,7	101,4	Mining and quarrying
Vađenje uglja	103,3	100,0	81,0	119,5	Mining of coal
Vađenje ruda metala	103,1	105,3	95,4	99,0	Mining of metal ores
Ostalo rudarstvo	101,5	98,3	101,5	100,7	Other mining and quarrying
Prerađivačka industrija	89,0	99,8	88,8	87,8	Manufacturing
Proizvodnja prehrambenih proizvoda	107,0	100,0	106,1	106,0	Manufacture of food products
Proizvodnja pića	105,1	98,0	99,4	106,5	Manufacture of beverages
Proizvodnja duvanskih proizvoda	100,0	100,0	100,0	100,0	Manufacture of tobacco products
Proizvodnja odjevnih predmeta	105,2	100,0	104,5	103,7	Manufacture of wearing apparel
Proizvodi od drveta, plute i sl,	105,3	100,0	101,0	106,7	Manufacture of wood products, cork and similar
Proizvodnja papira i proizvoda od papira	109,4	100,0	106,4	107,7	Manufacture of paper and paper products
Proizvodnja hemikalija i hemijskih proizvoda	115,0	100,0	119,7	119,1	Manufacture of chemicals and chemical products
Proizvodnja osnovnih farmaceutskih proizvoda i preparata	102,6	100,0	102,8	102,5	Manufacture of basic pharmaceutical products and preparations
Proizvodnja proizvoda od gume i plastike	102,2	100,0	100,0	103,1	Manufacture of rubber and plastic products
Proizvodnja proizvoda od ostalih nemetalnih minerala	105,1	97,5	103,8	103,4	Manufacture of other non-metal minerals
Proizvodnja osnovnih metala	77,3	100,2	78,5	75,3	Manufacture of basic metals
Proizvodnja mašina i opreme na drugom mjestu nepomenuta	100,7	100,0	100,7	100,5	Manufacture of other machinery and equipment

INDEKSI CIJENA INDUSTRIJSKIH PROIZVODA IZ UVOZA
PRICE INDICES OF INDUSTRIAL PRODUCTS FROM IMPORT

NAZIV	09. 2023 Ø 2022	09. 2023 08. 2023	09. 2023 09. 2022	01-09. 2023 01-09. 2022	
UKUPNO	105,1	101,7	106,1	103,6	TOTAL
Vađenje ruda i kamena	109,6	100,0	109,7	110,0	Mining and quarrying
Vađenje ruda metala	109,6	100,0	109,7	110,0	Mining of metal ores
Prerađivačka industrija	105,1	101,7	106,1	103,6	Manufacturing
Proizvodnja prehrambenih proizvoda	109,9	100,3	105,1	112,0	Manufacture of food products
Proizvodnja pića	101,1	100,0	100,3	101,2	Manufacture of beverages
Proizvodnja duvanskih proizvoda	109,8	100,0	107,7	110,5	Manufacture of tobacco products
Proizvodnja tekstila	105,0	100,0	102,7	104,3	Manufacture of textile
Proizvodi od drveta, plute i sl.	102,4	100,0	102,5	101,8	Manufacture of wood products, cork and similar
Proizvodnja papira i proizvoda od papira	100,2	100,0	100,0	100,2	Manufacture of paper and paper products
Proizvodnja koksa i derivata nafte	102,1	106,9	111,2	96,6	Manufacture of coke and refined petroleum products
Proizvodnja hemikalija i hemijskih proizvoda	96,5	99,9	98,5	94,9	Manufacture of chemicals and chemical products
Proizvodnja osnovnih farmaceutskih proizvoda i preparata	100,0	100,0	100,0	100,0	Manufacture of basic pharmaceutical products and preparations
Proizvodnja proizvoda od gume i plastičnih masa	106,4	100,0	108,0	107,8	Manufacture of rubber and plastic products
Proizvodnja proizvoda od ostalih nemetalnih minerala	122,1	105,3	124,4	114,8	Manufacture of other non-metal minerals
Proizvodnja osnovnih metala	82,5	96,9	84,5	88,7	Manufacture of basic metals
Proizvodnja metalnih proizvoda, osim mašina	111,3	102,4	110,4	106,6	Manufacture of metal products except machinery
Proizvodnja električne opreme	116,9	100,3	117,8	109,6	Manufacture of electrical equipment
Proizvodnja mašina i opreme na drugom mjestu nepomenuta	110,2	102,4	102,9	113,8	Manufacture of other machinery and equipment
Proizvodnja motornih vozila	101,6	100,0	101,9	101,9	Manufacture of motor vehicles

POLJOPRIVREDA / AGRICULTURE

Metodološka objašnjenja / *Methodological notes*

Prodaja i otkup proizvoda poljoprivrede, šumarstva i ribarstva, u hilj. EUR /
Sale and buying out of products from agriculture, forestry and fishery, in thous. EUR

Osiguranici poljoprivrednici prema prebivalištu po opštinama, stanje krajem decembra
Insured agricultural workers by the place of residence and by municipalities, at the end of

Osiguranici poljoprivrednici prema prebivalištu po opštinama, stanje krajem mjeseca /
Insured agricultural workers by the place of residence and by municipalities, at the end of

POLJOPRIVREDA**Agromonetarna statistika****Izvori podataka**

Podaci o prodaji i otkupu proizvoda poljoprivrede, šumarstva i ribarstva prikupljaju se mjesečnim izvještajima o realizaciji poljoprivrednih proizvoda sopstvene proizvodnje poljoprivrednih preduzeća i zemljoradničkih zadruga kao i druga preduzeća koja su ovlaštena da vrše otkup proizvoda od individualnih gazdinstava u cilju dalje prerade ili prodaje.

Obuhvatnost

Mjesečnim izvještajima o prodaji i otkupu proizvoda poljoprivrede, šumarstva i ribarstva obuhvaćena su poljoprivredna preduzeća, zemljoradničke zadruge kao i druga preduzeća koja su ovlaštena da vrše otkup proizvoda od individualnih gazdinstava u cilju dalje prerade ili prodaje.

Kriterijum za obuhvat pravnih lica je broj radnika (od 2 i više zaposlena radnika).

Definicije

Podaci o prodaji i otkupu proizvoda poljoprivrede, šumarstva i ribarstva obuhvataju vrijednost prodaje proizvoda iz sopstvene proizvodnje preduzeća i zadruga kao i otkup vrijednosti proizvoda od individualnih gazdinstava, koje vrše zato ovlaštene organizacije u cilju dalje prerade ili prodaje.

Osiguranici poljoprivrednici**Izvor podataka**

Zvanični proizvođač podataka o osiguranicima poljoprivrednicima je Uprava prihoda i carina. Kao izvor za dobijanje podataka o osiguranicima poljoprivrednicima služi postojeća evidencija Fonda PIO (za poljoprivrednike koji su se registrovali do juna 2004. godine) i Registar Ministarstvo poljoprivrede i ruralnog razvoja (koje vodi Registar osiguranika poljoprivrednika od 2004. godine). Administrativni izvor baze podataka je Uprava prihoda i carina. Za poljoprivrednike koji su se registrovali do juna 2004. godine (u Fondu PIO), odjava osiguranja se vrši na način što sam osiguranik podnosi obrazac JPR dodatak B i rješenje Fonda PIO o prestanku osiguranja nadležnoj područnoj jedinici Uprave prihoda i carina. Za osiguranike poljoprivrednike koji se vode u njihovom registru, Ministarstvo poljoprivrede, šumarstva i vodoprivrede dostavlja dokumentaciju o prijavi/odjavi Centrali Uprave prihoda i carina.

Definicija osiguranika poljoprivrednika

Osiguranici poljoprivrednici su lica koja se bave poljoprivrednom djelatnošću (poljoprivrednici, članovi domaćinstva poljoprivrednika i članovi mješovitog domaćinstva) kao jednim ili glavnim zanimanjem koji nijesu osiguranici zaposleni, osiguranici samostalnih djelatnosti, korisnici penzija, na školovanju i koji imaju opštu zdravstvenu sposobnost (Zakon o penzijskom i invalidskom osiguranju („Sl. list RCG“, br. 54/03, 39/04, 61/04, 79/04, 81/04, 14/07 i 47/07 i „Sl. list CG“, br. 79/08, 14/10, 78/10 i 34/11).

AGRICULTURE**Agro-monetary statistics****Sources of data**

Data about sales and buy out of products in agriculture, forestry and fishery are collected through monthly reports on realization of agricultural products of own production of agricultural enterprises and cooperatives and through monthly report on buying out of agricultural products from individual holdings.

Coverage

Monthly survey on sales and buying out of products in agriculture, forest and fishing covers agricultural enterprises, agricultural cooperatives, as well as other enterprises authorized to do the buying out of products from individual holdings for future processing or sale.

Criteria for coverage of legal entities are number of workers (from 2 and more employed workers).

Definitions

Data on sales and buying out of products in agriculture, forestry and fishing cover the value of sale of products from own production of enterprises and cooperatives as well as the buying out of value of products from individual holdings, performed by authorized agencies for further processing or sale.

Insured agricultural workers**Source of data**

Official producers of data on insured agricultural workers is Department of Public Revenues. The data on insured agricultural workers are collected from current records kept by Pension and Disability Insurance Fund (for agricultural workers registered up to June 2004), and the register of Ministry of Agriculture and Rural Development (that keeps the Register of insured agricultural workers from 2004). An administrative data source is Department of Public Revenues. The termination of insurance for agricultural workers, that was registered up to June 2004 (in Pension and Disability Insurance Fund), is done by submitting form JPR, annex B, and act of Pension and Disability Insurance Fund on the termination of insurance by the side of insured person to the responsible regional office of Department of Public Revenues. Ministry of Agriculture, Forestry and Water Management submits the documentation on registration/termination of insured agricultural workers that are kept in its register.

Definition of insured agricultural workers

Insured agricultural workers are persons engaged in agricultural activity (agricultural workers, members of agricultural worker's household and members of mixed household) as one or main occupation that are not insured agricultural workers, insured persons engaged in independent activity, beneficiaries of pension, persons on education, and those persons with general health ability (Law on Pension and Disability Insurance (Official Gazette of the Republic of Montenegro 54/03, 39/04, 61/04, 79/04, 81/04, 14/07, and 47/07, and Official Gazette of Montenegro 79/08, 14/10, 78/10, and 34/11)

PRODAJA I OTKUP PROIZVODA POLJOPRIVREDE, ŠUMARSTVA I RIBARSTVA, U HILJ. EUR
SALE AND BUYING OUT OF PRODUCTS FROM AGRICULTURE, FORESTRY AND FISHERY, IN THOUS. EUR

	Indeks <i>Index</i> Ø 2022=100	Ukupna vrijednost <i>Total value</i>	Poljoprivreda i šumarstvo / <i>Agriculture and forestry</i>				
			žita <i>Cereals</i>	industrijsko bilje <i>Industrial crops</i>	povrće ¹⁾ <i>Vegetables</i>	voće <i>Fruit</i>	grožđe <i>Vine</i>
2020	98,0	35 123	42	1 258	4 587	3 844	1 483
2021	85,9	30 797	1	675	5 336	3 069	1 480
2022	100,0	35 840	12	471	5 452	3 043	945
Ø 01 – 09. 2022	91,8	2 741	1	39	480	238	104
Ø 01 – 09. 2023	137,6	4 111	3	23	694	245	137
2022							
09.	134,7	4 024	4	19	499	232	193
10.	126,8	3 788	-	48	443	353	14
11.	139,3	4 161	-	40	360	325	-
12.	107,7	3 218	-	29	332	226	-
2023							
01.	97,7	2 917	-	26	337	92	-
02.	100,9	3 014	-	11	303	152	-
03.	125,7	3 756	-	12	459	127	-
04.	132,7	3 964	-	11	449	182	-
05.	129,8	3 878	-	8	600	287	-
06.	142,9	4 268	-	16	831	388	-
07.	166,2	4 965	-	59	1 146	367	201
08.	196,5	5 869	26	48	1 203	299	952
09.	146,4	4 372	-	16	922	308	82
01-09. 2023 / 01-09. 2022	150,0	150,0	216,7	58,5	144,8	102,9	132,7

	Poljoprivreda i šumarstvo / <i>Agriculture and forestry</i>						Ribarstvo <i>Fishery</i>
	prerađevine voća i grožđa <i>Products of fruit and vine</i>	stoka <i>Livestock</i>	živina i jaja <i>Poultry and eggs</i>	mlijeko <i>Milk</i>	koža i vuna <i>Leather and wool</i>	ostali proizvodi <i>Other products</i>	riba svježa <i>Fresh fish</i>
2020	202	7 256	4 239	7 607	-	3 339	1 266
2021	265	5 060	4 633	6 837	-	1 654	1 787
2022	347	5 570	6 370	8 109	-	3 380	2 141
Ø 01 – 09. 2022	25	365	457	615	-	236	181
Ø 01 – 09. 2023	26	487	903	922	-	437	234
2022							
09.	60	478	846	819	-	669	205
10.	17	749	666	868	-	524	106
11.	7	1 092	806	873	-	563	95
12.	95	446	782	831	-	168	309
2023							
01.	6	433	645	863	-	343	172
02.	16	593	711	781	-	351	96
03.	42	468	1 131	930	-	418	169
04.	2	431	1 263	929	-	404	293
05.	44	398	875	1 033	-	418	215
06.	22	476	856	977	-	453	249
07.	74	509	888	951	-	474	296
08.	14	564	885	949	-	537	392
09.	17	513	872	881	-	538	223
01-09. 2023 / 01-09. 2022	103,9	133,6	197,4	149,8	-	185,2	129,1

¹⁾ Uključeni i krompir i pasulj

²⁾ Obračunati indeks veći je od 300,0

¹⁾ Includes potatoes and beans

²⁾ Calculated index is higher than 300.0

OSIGURANICI POLJOPRIVREDNICI PREMA PREBIVALIŠTU PO OPŠTINAMA, STANJE KRAJEM DECEMBRA
INSURED AGRICULTURAL WORKERS BY THE PLACE OF RESIDENCE AND BY MUNICIPALITIES, AT THE END OF DECEMBER

Godine	Opštine / Municipalities											
	Ukupno	Andrijevica	Bar	Berane	Bijelo Polje	Budva	Cetinje	Danilovgrad	Gusinje	Herceg Novi	Kolašin	Kotor
2010	1 253	35	49	107	133	4	58	59	...	14	58	7
2011	1 480	37	55	123	174	6	63	66	...	20	66	12
2012	1 608	38	62	123	194	6	69	72	...	36	67	15
2013	1 730	38	66	128	204	8	70	74	...	38	69	17
2014	1 862	39	71	131	217	9	73	76	...	41	70	18
2015	1 783	38	73	127	205	9	69	73	...	40	64	17
2016	1 599	26	69	108	202	9	64	62	...	40	46	15
2017	1 508	21	76	91	201	8	63	56	...	43	39	15
2018	1 527	18	83	78	208	10	57	59	2	44	37	17
2019	1 587	18	89	81	217	12	49	67	3	47	36	18
2020	1 609	18	87	78	224	11	51	71	3	48	35	19
2021	1 610	18	87	76	231	10	49	74	3	48	33	20
2022	1 576	17	83	83	229	8	43	77	9	50	31	21

/nastavak/

/continued/

Godine	Opštine / Municipalities												
	Mojkovac	Nikšić	Petnjica	Plav	Pljevlja	Plužine	Podgorica	Rožaje	Šavnik	Tivat	Tuzi	Ulcinj	Žabljak
2009	40	153	...	13	61	14	177	20	12	2	...	26	21
2010	49	215	...	30	88	19	205	39	17	3	...	38	26
2011	61	245	...	32	104	23	240	44	21	4	...	51	33
2012	64	254	...	35	111	24	267	45	21	5	...	64	36
2013	68	277	...	36	119	26	300	47	22	5	...	76	42
2014	73	299	...	40	127	26	334	47	25	7	...	95	44
2015	75	276	...	39	122	24	318	44	25	7	...	99	39
2016	63	234	...	32	113	23	293	36	22	7	...	100	35
2017	60	216	...	22	110	23	274	30	22	7	...	98	33
2018	68	216	17	21	111	20	271	29	25	5	...	101	30
2019	70	224	26	18	119	20	285	26	27	5	...	100	30
2020	66	227	31	19	118	20	298	24	27	5	...	98	31
2021	64	231	30	19	113	18	299	24	29	5	...	99	30
2022	60	229	33	12	107	15	241	22	29	5	44	100	28

OSIGURANICI POLJOPRIVREDNICI PREMA PREBIVALIŠTU PO OPŠTINAMA, STANJE KRAJEM MJESECA
INSURED AGRICULTURAL WORKERS BY THE PLACE OF RESIDENCE AND BY MUNICIPALITIES, AT THE END OF MONTH

	Opštine / Municipalities												
	Ukupno	Andrijevica	Bar	Berane	Bijelo Polje	Budva	Cetinje	Danilovgrad	Gusinje	Herceg Novi	Kolašin	Kotor	
2022													
09.	1 571	17	80	82	232	8	43	75	9	49	31	22	
10.	1 575	17	81	82	232	8	42	78	9	49	31	22	
11.	1 584	17	81	80	231	8	42	78	9	51	31	22	
12.	1 589	17	83	85	227	7	43	77	9	51	31	22	
2023													
01.	1 586	17	83	86	229	7	43	75	9	50	31	22	
02.	1 597	18	84	86	226	8	44	75	9	50	32	23	
03.	1 614	18	83	87	229	8	44	76	10	50	33	23	
04.	1 617	19	86	86	227	8	43	76	10	50	33	23	
05.	1 637	18	85	90	228	7	42	74	10	50	35	22	
06.	1 645	18	86	88	227	7	43	75	10	50	35	22	
07.	1 647	18	86	90	229	7	42	77	10	50	35	22	
08.	1 646	18	85	91	224	7	42	77	10	49	36	22	
09.	1 654	17	85	91	223	7	41	75	10	49	36	22	

/nastavak/

/continued/

	Opštine / Municipalities													
	Mojkovac	Nikšić	Petnjica	Plav	Pljevlja	Plužine	Podgorica	Rožaje	Šavnik	Tivat	Tuzi	Ulcinj	Zeta	Žabljak
2022														
09.	58	227	33	11	109	15	243	22	29	5	44	99	...	28
10.	59	224	34	11	109	15	243	23	29	5	44	100	...	28
11.	59	229	34	12	110	15	246	23	29	4	44	101	...	28
12.	60	225	36	12	110	15	250	23	30	4	44	100	...	28
2023														
01.	60	226	36	12	108	15	251	23	30	4	44	97	...	28
02.	60	229	36	12	108	15	258	23	30	3	41	101	...	26
03.	60	236	35	12	111	15	263	23	29	3	40	101	...	25
04.	61	236	35	11	110	15	266	23	28	3	42	101	...	25
05.	62	242	33	11	114	16	272	23	28	2	43	106	...	24
06.	62	243	33	11	114	17	278	23	27	2	44	106	...	24
07.	60	242	33	11	115	17	277	23	27	2	45	105	...	24
08.	60	241	33	12	116	18	279	23	27	2	45	105	...	24
09.	60	248	32	12	115	18	282	23	28	2	45	108	...	25

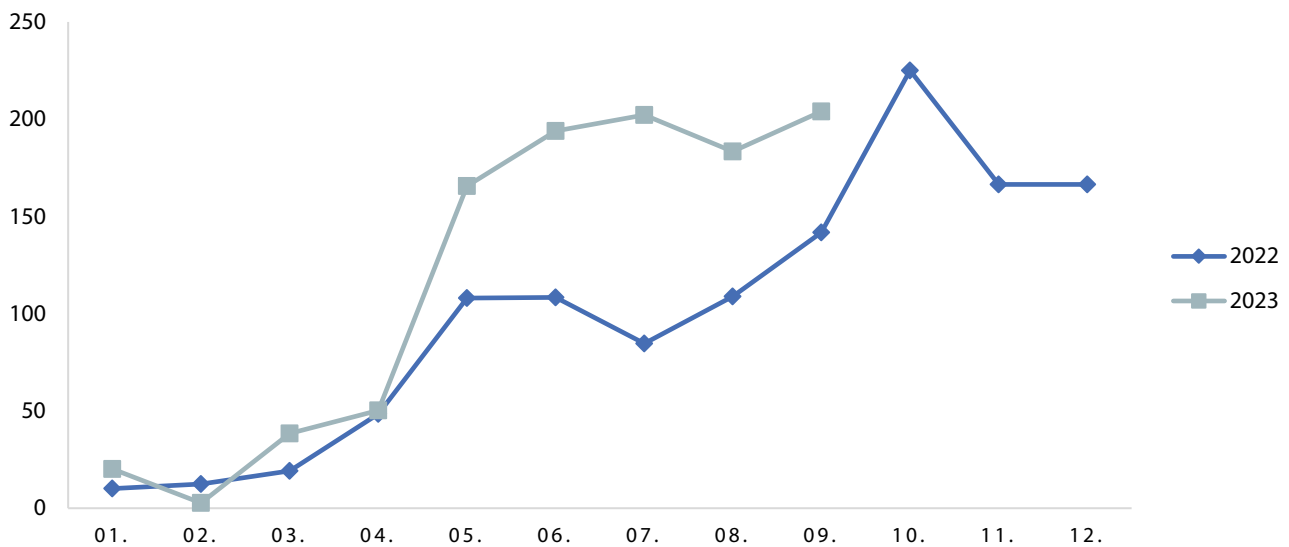
ŠUMARSTVO / FORESTRY

Metodološka objašnjenja / Methodological notes

Indeks proizvodnje šumskih sortimenata / Index of production of forests assortments

Proizvedeni sortimenti / Production of forests assortments

<p>ŠUMARSTVO</p> <p>Izvori podataka i obuhvatnost</p> <p>Podaci se prikupljaju mjesečnim istraživanjem o proizvodnji šumskih sortimenata u državnim šumama ŠUM-22. Ovim istraživanjem su obuhvaćena sva preduzeća koja u državnim šumama vrše proizvodnju šumskih sortimenata, tj. područne jedinice Uprave za šume.</p> <p>Definicije</p> <p>Indeks fizičkog obima iskorišćavanja šuma obračunava se na osnovu podataka o proizvodnji šumskih sortimenata, prema nomenklaturi proizvoda i ponderacionih koeficijenata. Količine predstavljaju neto drvenu masu sortimenata izraženu u kubnim metrima. Za izračunavanje indeksa proizvodnje šumskih sortimenata kao koeficijenti ponderacije koriste se prosječne prodajne cijene proizvoda.</p>	<p>FORESTRY</p> <p>Data sources and coverage</p> <p><i>The data are collected on the basis of the monthly survey on production of forest assortments in state forests. This survey covers all business entities that carry out the production of forest assortments in the state forests, i.e local units of the Forest Administration.</i></p> <p>Definitions</p> <p><i>The physical volume index of forests exploitation is calculated on the basis of data on the production of forest assortments, according to the present nomenclature of products and weights coefficients. Quantities represent net wood mass of assortments expressed in cubic meters. In order to calculate the index of forest assortments production, average purchase prices are used as weighting coefficients.</i></p>
---	--

INDEKS PROIZVODNJE ŠUMSKIH SORTIMENATA
INDEX OF PRODUCTION OF FORESTS ASSORTMENTS


ŠUMARSTVO / FORESTRY

Ø 2022 = 100

	Indeks Index	Proizvedeni sortimenti, m ³ / Production of forests assortments						
		Četinara / Conifers				Lišćara / Deciduous trees		
		trupci Saw logs	tehničko drvo Lumber	prostorno drvo Space wood	ogrijevno drvo Firewood	trupci Saw logs	prostorno drvo Space wood	ogrijevno drvo Firewood
2020	108,8	147 878	7 814	17 405	5 642	30 955	26 295	44 186
2021	56,1	73 159	3 638	7 451	5 592	15 719	22 152	27 483
2022	100,0	141 458	7 949	18 891	17 248	18 759	33 118	33 665
Ø 01 – 09. 2022	71,3	8 179	461	938	575	1 487	2 516	1 728
Ø 01 – 09. 2023	117,9	14 301	792	2 381	691	1 892	3 814	1 442
2022								
09.	141,8	17 767	773	2 419	1 053	1 540	2 645	4 785
10.	225,1	26 779	1 258	3 821	3 266	3 222	5 537	6 893
11.	166,5	20 700	1 260	3 381	2 859	1 537	2 699	4 697
12.	166,5	20 370	1 285	3 248	5 944	621	2 236	6 524
2023								
01.	20,1	2 920	257	550	14	30	260	25
02.	2,7	238*	11*	146*	0*	65*	49*	0*
03.	38,4	4 757	248	1 903	0	539	572	44
04.	50,3	5 788	497	1 805	85	380	3 148	206
05.	165,6	22 586	1 410	4 567	342	750	3 177	505
06.	194,0	25 236	1 099	3 645	426	2 567	5 386	1 097
07.	202,2	22 142	1 130	3 180	1 090	5 840	8 132	2 562
08.	183,4	22 655	1 306	2 932	1 800	2 543	5 505	2 534
09.	204,0	22 387	1 171	2 705	2 464	4 305	8 093	6 008
01-09. 2023 / 01-09. 2022	165,3	174,9	171,9	253,9	120,1	127,3	151,6	83,5

¹⁾ Obračunati indeks veći je od 300,0^{*)} Revidiran podatak¹⁾ Calculated index is higher than 300.0^{*)} Revised data

INDUSTRIJA / INDUSTRY

Metodološka objašnjenja / Methodological notes

Indeksi industrijske proizvodnje – po sektorima / Indices of industrial production – by sectors

Indeksi industrijske proizvodnje – po oblastima / Indices of industrial production – by divisions

INDUSTRIJA**Izvori podataka**

Prikazani podaci prikupljaju se Upitnikom istraživanja industrije.

Obuhvatnost

Istraživanjem industrije obuhvataju se privredna društva kao i njihovi djelovi koji obavljaju industrijsku djelatnost, odnosno koji su prema Klasifikaciji djelatnosti (KD 2010) razvrstani u sektore: Vađenje rude i kamena, Preradivačka industrija i Snabdijevanje električnom energijom, gasom, parom i klimatizacija. Privredna društva neindustrijskih djelatnosti su izvještajne jedinice ako u svom sastavu imaju jedinicu koja se bavi industrijskom djelatnošću.

Definicije

Ukupan promet odnosi se na promet od prodaje dobara i usluga umanjen za popuste i povračaje, subvencije i bez PDV-a. Vrijednost se iskazuje u hiljadama EUR.

Gotova proizvodnja predstavlja količinu proizvoda koji su dostigli odgovarajući stepen obrade, tako da je šifra i naziv proizvoda definisan po važećoj Nomenklaturi industrijskih proizvoda. Termin proizvod koristi se kako za proizvode koji imaju fizičku dimenziju, tako i za industrijske usluge. Proizvod je gotov kada njegovu ispravnost provjeri kontrola kvaliteta proizvoda. Neispravni proizvodi se ne smatraju gotovim proizvodima.

Proizvodnja se iskazuje prema Nomenklaturi industrijskih proizvoda, koju čine industrijski proizvodi i usluge razvrstane po djelatnostima u kojima su proizvedeni.

Indeks obima industrijske proizvodnje formiran je na osnovu podataka o količinama proizvoda i ponderacionog sistema. Podaci o količinama daju se prema Nomenklaturi proizvoda i sirovina. Za obračun indeksa fizičkog obima industrijske proizvodnje ponderi izražavaju prosječnu dodatnu vrijednost po jedinici proizvoda.

Poslednji objavljeni podatak se smatra preliminarnim i postaje konačan, u definisanom roku, predviđenim Kalendarom objavljivanja statističkih podataka.

INDUSTRY**Sources of data**

The shown data are collected by monthly surveys through the questionnaire.

Coverage

Industrial survey includes enterprises, as well as their parts, performing the industrial activity, i.e. those that are according to the Classification of Activities (NACE Rev.2) classified into the following sectors: Mining and quarrying, Manufacturing, Electricity, gas, steam and air conditioning supply. Enterprises of non-industrial activities represent reporting units if they have in their structure a unit dealing with industrial production.

Definitions

Total turnover - refers to the income from the sale of goods and services minus returns and discounts, subsidies and VAT. The value is expressed in thousands of EUR.

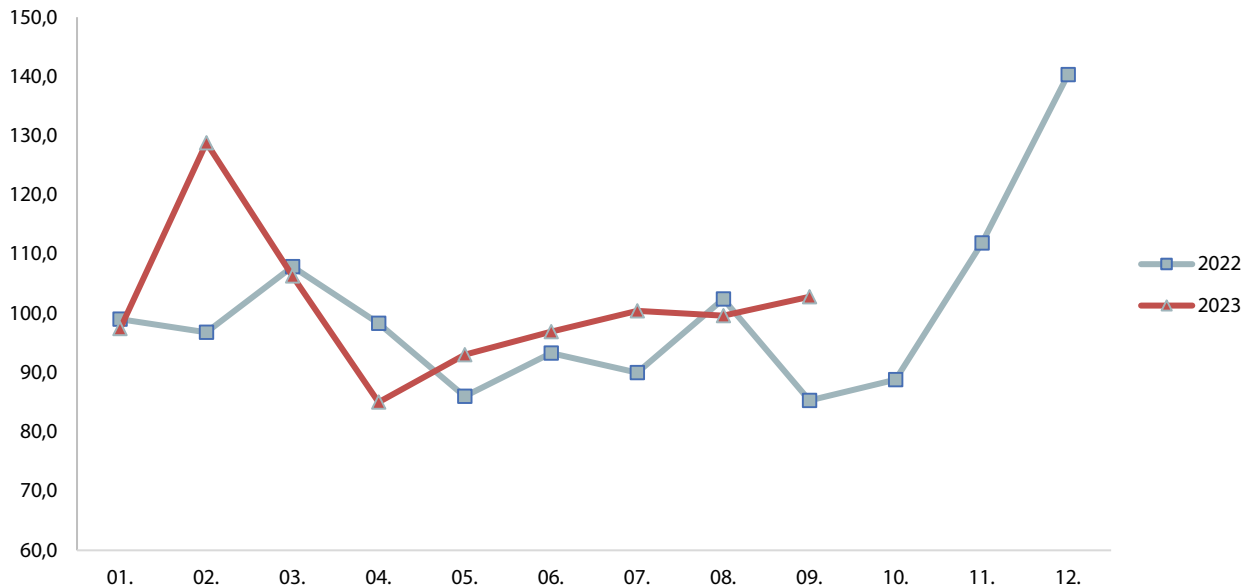
Finished production is presented the amount of product that they have reached an appropriate level of treatment, so that the code and the name of the product is defined by the current most important products. The term product is used both for products that have a physical dimension, and industrial services. The product is finished when its correctness checking product quality control. Defective products are not considered as finished products.

The production is presented according to the Nomenclature of industrial products, including industrial products and services structured according to the activities in which they were produced.

Index of scope of industrial production is formed on the basis of data on product quantities and weighting system. The data are provided according to the Nomenclature of products and raw materials. In the calculation of the index of physical scope of industrial production, the weights express the average value added per product unit.

The last published data are considered preliminary, and becomes final within the defined deadline, as foreseen by the Statistical Release Calendar.

INDEKS INDUSTRIJSKE PROIZVODNJE INDICES OF INDUSTRIAL PRODUCTION



INDEKSI INDUSTRIJSKE PROIZVODNJE – PO SEKTORIMA / INDICES OF INDUSTRIAL PRODUCTION – BY SECTORS

Ø 2022 = 100

	INDUSTRIJA Ukupno <i>INDUSTRY Total</i>	Vađenje ruda i kamena <i>Mining and quarrying</i>	Prerađivačka industrija <i>Manufacturing</i>	Snabdijevanje električnom energijom, gasom i parom <i>Electricity, gas, steam, and air conditioning supply</i>
2020	98,5	121,5	91,4	103,3
2021	103,4	91,8	99,7	112,1
2022	100,0	100,0	100,0	100,0
Ø 01 – 09. 2022	95,4	96,8	98,4	90,5
Ø 01 – 09. 2023	101,1	99,1	88,9	120,5
2022				
09.	85,3	104,7	94,1	66,5
10.	88,8	103,9	95,2	75,0
11.	111,9	118,0	106,1	119,1
12.	140,3	106,9	113,0	191,2
2023				
01.	97,4	82,7	49,0	175,9
02.	128,8	96,5	93,5	191,6
03.	106,3	101,1	92,4	128,9
04.	85,0	75,9	81,4	93,0
05.	93,0	56,4	89,2	108,5
06.	96,9	97,6	96,9	96,7
07.	100,4	128,0	96,7	98,7
08.	99,6	127,3	93,8	101,0
09. (p)	102,8	126,3	106,9	90,3
09. 2023 / 08. 2023	103,2	99,2	114,0	89,4
09. 2023 / 09. 2022	120,5	120,5	113,6	135,8
01-09. 2023 / 01-09. 2022	106,0	102,4	90,3	133,1

INDEKSI INDUSTRIJSKE PROIZVODNJE – PO OBLASTIMA / INDICES OF INDUSTRIAL PRODUCTION – BY DIVISIONS

Ø 2022 = 100

	Vađenje uglja <i>Mining of coal and lignite</i>	Vađenje ruda metala <i>Mining of metal ores</i>	Ostalo rudarstvo <i>Other mining and quarrying</i>	Proizvodnja prehrambenih proizvoda <i>Manufacture of food products</i>	Proizvodnja pića <i>Manufacture of beverages</i>	Proizvodnja duvanskih proizvoda <i>Manufacture of tobacco products</i>
2020	93,8	178,0	54,9	71,6	85,6	-
2021	90,8	114,6	44,8	78,3	99,9	-
2022	100,0	100,0	100,0	100,0	100,0	100,0
Ø 01 – 09. 2022	91,9	98,1	103,8	97,1	99,2	-
Ø 01 – 09. 2023	100,5	111,6	69,4	111,2	123,4	-
2022						
09.	109,1	95,4	116,7	102,6	104,0	-
10.	124,6	109,4	51,1	103,1	78,0	-
11.	126,8	100,9	137,1	104,8	97,7	-
12.	121,2	107,2	77,9	118,2	131,8	-
2023						
01.	107,7	76,1	47,0	95,8	35,4	-
02.	90,0	105,7	89,8	98,5	24,0	-
03.	104,3	112,0	71,2	106,7	80,7	-
04.	67,2	89,5	63,8	107,6	84,3	-
05.	19,0	81,1	77,6	107,4	92,9	-
06.	112,5	84,6	96,1	110,7	139,1	-
07.	136,9	147,7	67,8	114,0	148,4	-
08.	127,2	160,9	54,9	134,6	225,5	-
09. (p)	139,5	146,5	56,5	125,2	280,7	-
09. 2023 / 08. 2023	109,7	91,1	102,9	93,0	124,5	-
09. 2023 / 09. 2022	127,9	153,6	48,5	122,0	269,9	-
01-09. 2023 / 01-09. 2022	109,4	113,8	66,9	114,5	124,4	-

/nastavak/

/continued/

	Proizvodnja odjevnih predmeta <i>Manufacture of wearing apparel</i>	Proizvodi od drveta, plute i sl. <i>Manufacture of wood and of products of wood and cork</i>	Proizvodnja papira i proizvoda od papira <i>Manufacture of paper and paper products</i>	Štampanje i umnožavanje audio i video zapisa <i>Printing and reproduction of recorded media</i>
2020	153,5	98,5	38,0	71,4
2021	107,3	120,0	47,4	60,3
2022	100,0	100,0	100,0	100,0
Ø 01 – 09. 2022	101,6	93,7	92,1	101,7
Ø 01 – 09. 2023	97,9	114,7	71,5	133,3
2022				
09.	95,2	123,3	158,1	160,7
10.	95,2	117,7	125,6	92,0
11.	95,2	108,8	101,6	128,6
12.	95,2	130,0	143,5	63,8
2023				
01.	95,2	40,3	44,5	159,3
02.	95,2	67,4	60,5	96,4
03.	95,2	109,0	78,6	128,2
04.	95,2	123,5	77,8	86,7
05.	95,2	135,6	74,9	129,3
06.	107,5	132,9	87,6	159,0
07.	107,5	104,2	94,7	165,0
08.	53,7	167,0	72,4	138,2
09. (p)	136,6	151,9	52,8	137,3
09. 2023 / 08. 2023	254,4	91,0	72,9	99,3
09. 2023 / 09. 2022	143,5	123,2	33,4	85,4
01-09. 2023 / 01-09. 2022	96,4	122,4	77,6	131,1

INDEKSI INDUSTRIJSKE PROIZVODNJE – PO OBLASTIMA / INDICES OF INDUSTRIAL PRODUCTION – BY DIVISIONS

Ø 2022 = 100

/nastavak/

/continued/

	Proizvodnja hemikalija i hemijskih proizvoda <i>Manufacture of chemical and chemical products</i>	Proizvodnja osnovnih farmaceutskih proizvoda i preparata <i>Manufacture of basic pharmaceutical products</i>	Proizvodnja proizvoda od gume i plastike <i>Manufacture of rubber and plastic products</i>	Proizvodnja proizvoda od ostalih nemetalnih minerala <i>Manufacture of other non-metallic mineral products</i>	Proizvodnja osnovnih metala <i>Manufacture of basic metals</i>
2020	119,8	97,8	26,6	176,3	60,0
2021	154,4	61,4	55,1	168,6	92,9
2022	100,0	100,0	100,0	100,0	100,0
Ø 01 – 09. 2022	103,9	95,2	99,7	104,1	97,9
Ø 01 – 09. 2023	75,4	112,6	105,7	101,1	51,9
2022					
09.	80,6	77,7	104,2	78,9	87,1
10.	74,8	63,7	83,8	51,6	121,2
11.	69,8	121,4	106,6	129,8	95,6
12.	120,6	158,4	112,5	81,9	101,8
2023					
01.	67,8	58,3	104,8	38,6	23,5
02.	74,6	143,6	77,6	97,4	91,7
03.	74,6	114,6	86,7	125,2	60,0
04.	59,0	154,5	124,9	91,1	15,2
05.	65,1	126,7	132,0	109,5	37,9
06.	62,8	122,6	113,9	110,7	57,3
07.	88,6	69,8	100,6	131,0	85,8
08.	105,3	87,2	118,8	90,9	46,1
09. (p)	80,8	135,7	91,5	115,4	50,0
09. 2023 / 08. 2023	76,7	155,6	77,0	127,0	108,5
09. 2023 / 09. 2022	100,2	174,6	87,8	146,3	57,4
01-09. 2023 / 01-09. 2022	72,6	118,3	106,0	97,1	53,0

/nastavak/

/continued/

	Proizvodnja metalnih proizvoda, osim mašina i uređaja <i>Manufacture of fabricated metal products</i>	Proizvodnja mašina i opreme na drugom mjestu napomenute <i>Manufacture of machinery and equipment</i>	Proizvodnja namještaja <i>Manufacture of furniture</i>	Snabdijevanje električnom energijom, gasom i parom <i>Electricity, gas, steam, and air conditioning supply</i>
2020	199,6	85,0	46,0	103,3
2021	121,2	107,8	56,7	112,1
2022	100,0	100,0	100,0	100,0
Ø 01 – 09. 2022	97,5	103,9	95,3	90,5
Ø 01 – 09. 2023	59,9	80,7	89,1	120,5
2022				
09.	72,2	113,3	81,1	66,5
10.	197,6	95,0	66,1	75,0
11.	41,8	86,7	104,6	119,1
12.	83,6	83,3	171,8	191,2
2023				
01.	30,4	40,0	56,4	175,9
02.	34,2	66,7	70,6	191,6
03.	83,6	86,7	74,1	128,9
04.	60,8	81,7	100,7	93,0
05.	83,6	95,0	94,8	108,5
06.	60,8	95,0	113,9	96,7
07.	30,4	55,0	119,7	98,7
08.	60,8	86,7	96,3	101,0
09. (p)	95,0	120,0	75,5	90,3
09. 2023 / 08. 2023	156,3	138,4	78,4	89,4
09. 2023 / 09. 2022	131,6	105,9	93,1	135,8
01-09. 2023 / 01-09. 2022	61,4	77,7	93,5	133,1

GRAĐEVINARSTVO / CONSTRUCTION

Metodološka objašnjenja / *Methodological notes*

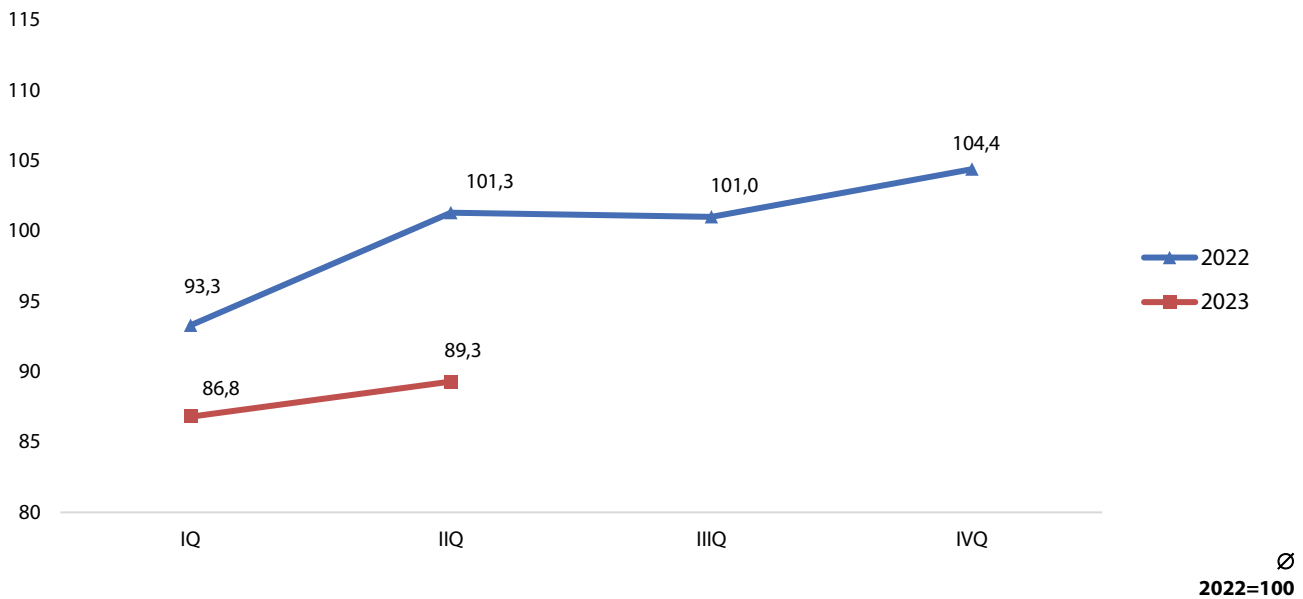
Indeks vrijednosti izvršenih građevinskih radova / *Value index of finalised construction works*

Vrijednost izvršenih i ugovorenih radova i izvršeni efektivni časovi /
Value of finalised and contracted works and effective hours

<p>GRAĐEVINARSTVO</p> <p>Izvor podataka</p> <p>Prikazani podaci prikupljaju se upitnikom o građevinskoj aktivnosti kojim su obuhvaćena privredna društva koja su prema Klasifikaciji djelatnosti (KD 2010) registrovana u sektor F - Građevinarstvo i djelovi privrednih društava (KAU jedinice) koje izvode građevinske radove.</p> <p>Obuhvat</p> <p>Istraživanjem o građevinskoj aktivnosti su obuhvaćena privredna društva sa 5 i više zaposlenih koja se bave građevinarstvom i djelovi privrednih društava (KAU) koje izvode građevinske radove. Istraživanje se radi na bazi uzorka u koji su uključena sva velika i srednja preduzeća, dok su mala preduzeća izabrana metodom stratifikovanog slučajnog uzorka.</p> <p>Definicije</p> <p>Vrijednost izvršenih građevinskih radova izražena je u tekućim cijenama i obuhvata sav ugrađeni građevinski materijal i utrošeni rad bez obzira na to da li su taj rad i materijal plaćeni ili ne. Podaci o vrijednosti izvršenih građevinskih radova prikazuju se na osnovu privremenih obračunskih situacija koje ispostavljaju izvođači radova, U vrijednost nijesu uključeni troškovi nabavke zemljišta, projektovanja, nadzora i PDV-a. Podaci o vrijednosti izvedenih radova odnose se na radove izvedene u izvještajnom periodu na završenim i nezavršenim građevinama.</p> <p>Izvršeni efektivni časovi rada - obuhvataju stvarno odrađene časove radnika angažovanih na gradilištima u redovnom radnom vremenu kao i u prekovremenim satima.</p> <p>Novi ugovori – predstavljaju ukupnu vrijednost ugovorenih radova između proizvođača i treće strane na osnovu zaključenog ugovora.</p> <p>Posljednji objavljeni podatak se smatra preliminarnim i postaje konačan, u definisanom roku, predviđenim Kalendarom objavljivanja statističkih podataka.</p>	<p>CONSTRUCTION</p> <p>Source of data</p> <p><i>Presented data are collected by survey on construction activity, which include enterprise registered in Sector F – Construction, according to Classification NACE Rev.2, and enterprise (KAU) whose local units perform the construction works.</i></p> <p>Coverage</p> <p><i>Survey on construction activities covers enterprises with 5 and more employees who are involved in construction, as well as enterprises (KAU) whose business units engaged in construction works. Survey is based on sample which included all large and medium sized enterprises, while small enterprises are selected by stratified random sample.</i></p> <p>Definitions</p> <p><i>Value of finalized construction works is given at current prices and includes all built material and performed work spent regardless of whether such work and materials are paid or not. Data about the value of finalized construction works is given on the basis on provisional accounting situations given by contractors. The value does not include costs of buying the land, engineering, monitoring and VAT. The data on value of finalized work refer to works performed in the reporting period on finished and non-finished construction sites.</i></p> <p><i>Effective working hours – include really performed working hours of workers engaged in the regular working hours, as well as overtime work.</i></p> <p><i>New orders – present the total value of contracted works between producer and third party based on the concluded contract.</i></p> <p><i>The last published data are considered preliminary, and becomes final within the defined deadline, as foreseen by the Statistical Release Calendar.</i></p>
---	---

INDEKS VRIJEDNOSTI IZVRŠENIH GRAĐEVINSKIH RADOVA

VALUE INDEX OF FINALISED CONSTRUCTION WORKS



VRIJEDNOST IZVRŠENIH I UGOVORENIH RADOVA I IZVRŠENI EFEKTIVNI ČASOVI

VALUE OF FINALISED AND CONTRACTED WORKS AND EFFECTIVE HOURS

	Vrijednost izvršenih građevinskih radova, u hiljadama EUR Value of finalised construction works in thousand EUR	Izvršeni efektivni časovi rada ostvareni na gradilištima, u hiljadama Effective hours worked on construction sites, in thousands	Vrijednost novih ugovora na zgradama, u hiljadama EUR Value of new contracts on buildings, in thousand EUR	Vrijednost novih ugovora na ostalim građevinama, u hiljadama EUR Value of new contracts on other buildings in thousand EUR	
2020	757 111	18 526	195 085	156 954	2020
2021	720 732	18 659	98 408	134 440	2021
2022	688 715	18 118	87 118	166 984	2022
2022					2022
I kvartal	160 732	4 403	25 645	87 685	I quarter
II kvartal	174 365	4 579	14 907	34 137	II quarter
III kvartal	173 896	4 539	18 891	22 510	III quarter
IV kvartal	179 723	4 597	27 675	22 652	IV quarter
2023					2023
I kvartal	149 420	4 336	45 425	34 840	I quarter
II kvartal (p)	153 806	4 340	39 469	51 284	II quarter (p)
III kvartal					III quarter
IV kvartal					IV quarter

SPOLJNA TRGOVINA / EXTERNAL TRADE

Metodološka objašnjenja / Methodological notes

Izvoz i uvoz po zemljama, u hilj. EUR / Exports and imports by countries, in thous. EUR

Uvoz, top 10 zemalja, u hilj. EUR / Import, top 10 countries, in thous. EUR

Izvoz, top 10 zemalja, u hilj. EUR / Export, top 10 countries, in thous. EUR

Izvoz i uvoz robe, hilj. EUR / Exports and imports of goods, in thous. EUR

SPOLJNA TRGOVINA**Izvori i metodi prikupljanja podataka**

Izvor podataka za statistiku spoljne trgovine je Jedinствена Carinska Isprava o izvozu i uvozu robe, koju prilikom carinjenja robe, u ime preduzeća, podnose carinarnicama špediterska preduzeća koja imaju dispoziciju carinskog obveznika.

Obuhvat

Pri izvozu obuhvata se sva roba koja potiče iz domaće odnosno proizvodnje iz unutrašnjeg robnog prometa uključujući i tzv, nacionalizovanu robu (roba koja je bila uvezena i ocarinjena, pa se u nepromijenjenom ili doradenom stanju izvozi kao roba porijekla iz Crne Gore na strano tržište).

Uvoz obuhvata svu robu uvezenu iz inostranstva koja je ocarinjena i puštena u unutrašnji promet u cilju reprodukcije, investicija ili široke potrošnje. Uključene su i isporuke raznih dobrotvornih organizacija i privatne poklon pošiljke.

Od januara 2008. godine MONSTAT je u skladu sa preporukama UN-a i EUROSTAT-a primijenio opšti i specijalni trgovinski sistem.

MONSTAT je do sada koristio ublaženu definiciju specijalnog sistema trgovine. Svjesni ograničenja ublažene definicije specijalnog sistema trgovine, u rezultate spoljnotrgovinske razmjene uključen je i ponovni izvoz robe iz carinskih skladišta i slobodnih carinskih zona koji se registruje po opštem sistemu trgovine.

Opšti sistem trgovine koristi se u slučajevima kada se statistička teritorija zemlje poklapa s njenom ekonomskom teritorijom. Prema tome, opšti sistem trgovine predstavlja širi koncept i kod uvoza obuhvata svu robu koja ulazi na ekonomsku teritoriju zemlje koja prikuplja podatke, sa izuzetkom robe koja je u tranzitu, a kod izvoza obuhvata svu robu koja napušta ekonomsku teritoriju zemlje koja prikuplja podatke, sa izuzetkom robe koja je u tranzitu.

Sistem specijalne trgovine predstavlja uži koncept i koristi se u slučajevima kada se statistička teritorija zemlje poklapa samo sa određenim dijelom njene ekonomske teritorije. Stroga definicija specijalnog sistema trgovine koristi se kada statistička teritorija obuhvata samo slobodno cirkulirajuće područje u okviru koga roba može biti raspoloživa bez carinskih ograničenja, to znači da je ona prošla carinski postupak i da se koristi za domaću upotrebu u cilju reprodukcije, široke potrošnje i investicije.

Izvoz obuhvata svu robu koja napušta slobodno cirkulirajuće područje zemlje koja prikuplja podatke.

Definicije

Vrijednost robe u spoljnoj trgovini iskazana je na osnovu cijena koje su postigla preduzeća prilikom sklapanja ugovora. Sve vrijednosti obračunate su na bazi pariteta franko granice Crne Gore: FOB-cijene za izvoz, CIF-cijene za uvoz.

Statistička vrijednost robe koja se izvozi jeste fakturna vrijednost robe. Statistička vrijednost robe koja se uvozi jeste vrijednost koja predstavlja carinsku osnovicu. Podaci o vrijednosti su obračunati po tekućim kursovima koji se primjenjuju za utvrđivanje carinske osnovice. Po tekućim kursovima koji se primjenjuju za utvrđivanje carinske osnovice takođe je izvršen obračun troškova transporta, osiguranja, pretovara i sl, koji se plaćaju u stranoj valuti. Registracija podataka spoljne trgovine po zemljama vrši se po principu zemlje namjene kod izvoza i zemlje porijekla kod uvoza. To znači da se pri izvozu registruje zemlja u kojoj se roba troši i dalje prerađuje, a pri uvozu ona zemlja u kojoj je roba proizvodnjom dovedena u stanje u kome se uvozi.

EXTERNAL TRADE**Sources and methods of data collection**

Data source for external trade statistics is Single Administrative Document on import and export of goods, submitted, on behalf of enterprises, by shipping agents having the disposition of Custom tributary.

Coverage

Export covers all goods of domestic i.e, internal production origin, including so-called nationalized merchandise, (imported goods cleared through the customs, and unchanged exported as goods of Montenegro origin).

Import covers all merchandise imported, cleared through the customs, and put on domestic market for reproduction, investment or consumption purposes. Deliveries of various charity organizations and private gifts are also included.

Due to the recommendations of UN and EUROSTAT, MONSTAT has since January 2008 applied the general and special trade systems.

So far MONSTAT was using the reduced definition of the special trade system. Being aware of the limitations of the reduced definition of special trade system, the results of external trade include the re-export of goods from customs warehouses and free customs zones which is registered according to general trade system.

***General trade system** is used in cases when the statistical territory matches with its economic territory. Accordingly, the general trade system presents the wider concept and in import it includes all goods coming in the economic territory of the country which collects data, with the exception of goods in transit, and in export it includes all goods leaving the economic territory of the country which collects data, with the exception of goods in transit.*

***Special trade system** presents the narrow concept and is used in cases when the statistical territory of the country matches only with the certain part of its economic territory. The strict definition of the special trade system is used when the statistical territory includes only the free circulating area in which the goods can be available without the customs limitations, which means that it went through the customs procedure and that it is used for domestic use for the purpose of reproduction, wider consumption and investments.*

The export includes all goods which leaves the free circulating area of the country which collects the data.

Definitions

Value of goods in external trade statistics is shown on the basis of prices fixed by organizations and enterprises by contractual stipulation. All values have been calculated on the basis of parity free on Montenegrin border, i.e. F.O.B. export prices and C.I.F. import prices.

Statistical value of goods being exported is the invoice value of goods. Statistical value of goods being imported is the value representing customs base. Data on values are calculated on the basis of exchange rates applied for establishing customs base. Costs of transport, insurance and reloading, etc, paid in foreign currency are calculated at current exchange rates applied for establishing customs base. Registration of external trade data by country is carried out according to principle of destination country for the export and origin country for the import. It means that, in case of export, the country in which goods are consumed or further processed is registered, and in case of import – the country where the goods have been produced in the condition in which they have been imported.

IZVOZ I UVOZ PO ZEMLJAMA, u hilj. EUR / EXPORTS AND IMPORTS BY COUNTRIES, in thous. EUR

	Izvoz / Export			Uvoz / Import			
	01-09. 2022	01-09. 2023	Indeks / Index 01-09. 2023 01-09. 2022	01-09. 2022	01-09. 2023	Indeks / Index 01-09. 2023 01-09. 2022	
UKUPNO	520 302,6	493 438,1	94,8	2 637 435,1	2 841 941,2	107,8	TOTAL
Evropa	487 858,6	448 507,5	91,9	2 120 823,7	2 279 347,6	107,5	Europe
Albanija	14 952,5	14 315,0	95,7	50 037,2	53 562,6	107,0	Albania
Austrija	2 066,0	7 365,3	300 ¹	26 092,3	33 393,7	128,0	Austria
Belgija - Luksemburg	28 095,1	21 665,5	77,1	17 256,7	16 654,9	96,5	Belgium – Luxembourg
BiH (sa Rep. Srpskom)	69 897,1	60 510,1	86,6	136 502,8	137 427,1	100,7	B&H (with RS)
Bugarska	847,9	1 073,0	126,5	15 969,7	16 589,0	103,9	Bulgaria
Ujedinjeno Kraljevstvo	3 295,1	703,8	21,4	18 858,5	26 246,3	139,2	United Kingdom
Grčka	473,9	483,7	102,1	220 645,8	187 293,0	84,9	Greece
Danska	6 172,0	4 981,6	80,7	20 445,0	12 601,6	61,6	Denmark
Italija	13 039,3	14 046,5	107,7	148 517,0	176 455,2	118,8	Italy
Mađarska	6 093,8	6 593,3	108,2	23 448,3	23 495,1	100,2	Hungary
Njemačka	15 466,2	8 481,9	54,8	189 289,9	264 337,8	139,6	Germany
Slovenija	35 437,4	58 830,8	166,0	56 107,8	41 859,8	74,6	Slovenia
Poljska	12 408,7	9 704,4	78,2	43 814,4	56 681,7	129,4	Poland
Sjeverna Makedonija	4 509,4	7 536,3	167,1	27 185,3	26 858,4	98,8	North Macedonia
Rumunija	315,4	198,9	63,1	27 211,7	29 033,2	106,7	Romania
Ruska federacija	372,1	118,1	31,7	7 091,5	5 771,0	81,4	Russian Federation
Srbija	103 473,1	130 249,4	125,9	450 978,3	497 400,5	110,3	Serbia
Hrvatska	5 626,1	4 390,8	78,0	156 936,8	168 124,7	107,1	Croatia
Francuska	1 782,7	990,3	55,5	52 752,9	67 233,3	127,4	France
Holandija	1 107,5	2 077,9	187,6	40 882,9	47 494,9	116,2	Netherlands
Češka Republika	14 126,3	27 287,6	193,2	27 907,8	33 253,5	119,2	Czech Republic
Švajcarska	104 833,4	21 547,0	20,6	105 534,9	54 079,8	51,2	Switzerland
Švedska	1 201,4	1 769,0	147,2	19 040,4	21 946,7	115,3	Sweden
Španija	2 981,3	3 954,4	132,6	43 733,8	58 157,3	133,0	Spain
Turska	11 527,5	8 165,8	70,8	134 285,0	148 125,3	110,3	Turkey
Ostale zemlje	27 757,6	31 467,2	113,4	60 296,8	75 271,2	124,8	Other countries
Azija	26 186,3	35 193,9	134,4	379 974,9	480 698,5	126,5	Asia
Irak	4,8	1,7	34,7	0,1	6,7	300 ¹	<i>Iraq</i>
Izrael	120,7	3 209,2	300 ¹	7 344,2	1 158,2	15,8	<i>Israel</i>
Indija	0,9	263,8	300 ¹	10 483,3	22 388,7	213,6	<i>India</i>
Indonezija	0,5	172,7	300 ¹	5 886,1	6 428,2	109,2	<i>Indonesia</i>
Japan	245,6	93,3	38,0	20 374,8	21 506,6	105,6	<i>Japan</i>
Kina	11 937,0	2 103,0	17,6	238 614,9	316 846,3	132,8	<i>China</i>
Koreja	362,4	343,8	94,9	32 792,5	17 717,1	54,0	<i>Korea</i>
Tajland	1,2	58,4	300 ¹	3 864,6	5 547,2	143,5	<i>Thailand</i>
Hong Kong	4 738,8	25 790,4	300 ¹	291,5	525,0	180,1	<i>Hong Kong</i>
Ostale zemlje	8 774,5	3 157,7	300 ¹	60 322,8	88 574,5	180,1	<i>Other countries</i>
Afrika	1 760,0	2 123,4	120,6	11 802,9	9 042,9	76,6	Africa
Egipat	4,0	7,6	189,5	3 469,3	3 537,2	102,0	<i>Egypt</i>
Etiopija	322,1	-	-	19,3	15,8	82,0	<i>Ethiopia</i>
Libijska Araps.Džamah.	-	-	-	-	-	-	<i>Libyan Arab,Jamahiriya</i>
Maroko	0,5	1 625,7	300 ¹	1 386,3	1 618,5	116,7	<i>Morocco</i>
Tunis	-	18,4	-	851,2	1 184,0	139,1	<i>Tunis</i>
Ostale zemlje	1 433,5	471,8	32,9	6 076,8	2 687,4	44,2	<i>Other countries</i>
Amerika	4 332,7	7 355,5	169,8	123 891,5	71 181,7	57,5	America
Kanada	147,5	196,9	133,5	2 927,1	2 011,0	68,7	<i>Canada</i>
Panama	-	189,6	-	11,9	39,8	300 ¹	<i>Panama</i>
SAD	2 481,4	6 903,0	278,2	24 764,5	24 745,2	99,9	<i>USA</i>
Argentina	16,3	-	-	3 101,5	2 996,0	96,6	<i>Argentina</i>
Brazil	15,6	0,4	2,5	17 978,2	16 305,4	90,7	<i>Brazil</i>
Ekvador	75,3	0,3	0,3	5 543,2	7 531,5	135,9	<i>Ecuador</i>
Kolumbija	-	-	-	1 698,2	609,4	35,9	<i>Columbia</i>
Peru	-	-	-	272,4	409,3	150,3	<i>Peru</i>
Devičanska ostrva	-	10,7	-	-	-	-	<i>The Virgin Islands</i>
Ostale zemlje	1 596,7	54,7	3,4	67 594,6	16 534,0	24,5	<i>Other countries</i>
Australija i Okeanija	164,9	257,8	156,3	942,2	1 670,1	177,3	Australia and Oceania
Australija	162,5	257,2	158,2	486,1	1 124,2	231,3	<i>Australia</i>
Novi Zeland	2,4	0,6	25,3	445,8	479,6	107,6	<i>New Zealand</i>
Ostale zemlje	-	-	-	10,3	66,3	300 ¹	<i>Other countries</i>

¹⁾ Obračunati indeks veći je od 300,0

¹⁾ Calculated index is higher than 300.0

UVOZ, TOP 10 ZEMALJA, U HILJ. EUR / IMPORT, TOP 10 COUNTRIES, IN THOUS. EUR

Zemlja / Country	01-09. 2022	
	u hilj. Eur / in thous. EUR	u % / in %
Ukupno / Total	2 637 435,1	100,0
Srbija / Serbia	450 978,3	17,1
Kina / China	238 614,9	9,0
Grčka / Greece	220 645,8	8,4
Njemačka / Germany	189 289,9	7,2
Hrvatska / Croatia	156 936,8	6,0
Italija / Italy	148 517,0	5,6
Bosna i Hercegovina / Bosnia and Herzegovina	136 502,8	5,2
Turska / Turkey	134 285,0	5,1
Švajcarska / Switzerland	105 534,9	4,0
Venecuela / Venezuela	57 834,3	2,2
Ostale zemlje / Other countries	798 295,5	30,3

Zemlja/ Country	01-09. 2023	
	u hilj. Eur/ in thous. EUR	u % / in %
Ukupno / Total	2 841 941,2	100,0
Srbija / Serbia	497 400,5	17,5
Kina / China	316 846,3	11,1
Njemačka / Germany	264 337,8	9,3
Grčka / Greece	187 293,0	6,6
Italija / Italy	176 455,2	6,2
Hrvatska / Croatia	168 124,7	5,9
Turska / Turkey	148 125,3	5,2
Bosna i Hercegovina / Bosnia and Herzegovina	137 427,1	4,8
Francuska / France	67 233,3	2,4
Španija / Spain	58 157,3	2,0
Ostale zemlje / Other countries	820 540,6	28,9

IZVOZ, TOP 10 ZEMALJA, U HILJ EUR / EXPORT, TOP 10 COUNTRIES, IN THOUS. EUR

Zemlja/ Country	01-09. 2022	
	u hilj. Eur/ in thous. EUR	u % / in %
Ukupno / Total	520 302,6	100,0
Švajcarska / Switzerland	104 833,4	20,1
Srbija / Serbia	103 473,1	19,9
Bosna i Hercegovina / Bosnia and Herzegovina	69 897,1	13,4
Slovenija / Slovenia	35 437,4	6,8
Luksemburg / Luxembourg	27 559,1	5,3
Kosovo / Kosovo	15 490,4	3,0
Njemačka/ Germany	15 466,2	3,0
Albanija / Albania	14 952,5	2,9
Češka Republika / Czech Republic	14 126,3	2,7
Italija / Italia	13 039,3	2,5
Ostale zemlje / Other countries	106 027,9	20,4

Zemlja/ Country	01-09. 2023	
	u hilj. Eur/ in thous. EUR	u % / in %
Ukupno / Total	493 438,1	100,0
Srbija / Serbia	130 249,4	26,4
Bosna i Hercegovina / Bosnia and Herzegovina	60 510,1	12,3
Slovenija / Slovenia	58 830,8	11,9
Češka Republika / Czech Republic	27 287,6	5,5
Hong Kong / Hong Kong	25 790,4	5,2
Švajcarska / Switzerland	21 547,0	4,4
Luksemburg / Luxembourg	21 197,7	4,3
Kosovo / Kosovo	16 871,9	3,4
Albanija / Albania	14 315,0	2,9
Italija / Italia	14 046,5	2,8
Ostale zemlje / Other countries	102 791,7	20,8

IZVOZ I UVOZ ROBE, u hilj. EUR / EXPORTS AND IMPORTS OF GOODS, in thous. EUR

PODJELA PREMA ODSJEKU KOMBINOVANE NOMENKLATURE	Izvoz / Export			Uvoz / Import			BREAKDOWN BY CN SECTIONS
	01-09. 2022	01-09. 2023	Indeks / Index 01-09.2023 01-09.2022	01-09. 2022	01-09. 2023	Indeks / Index 01-09.2023 01-09.2022	
Ukupno	520 302,6	493 438,1	94,8	2 637 435,1	2 841 941,2	107,8	Total
Žive životinje	190,9	91,8	48,1	29 501,9	35 247,5	119,5	Live animals
Meso i drugi klanični proizvodi za jelo	14 909,8	16 703,2	112,0	79 659,2	101 768,6	127,8	Meat and edible meat offal
Ribe, ljuskari, mekušci i ostali vodeni beskičmenjaci	1,0	94,7	300 ¹	14 734,5	18 663,0	126,7	Fish and crustaceans, mollusks and other aquatic invertebrates
Mlijeko i proizvodi od mlijeka, živinska i ptičja jaja, prirodni med, jestivi proizvodi životinskog porijekla, nepomenuti niti obuhvaćeni na drugom mjestu	134,1	114,0	85,0	49 646,7	59 492,7	119,8	Dairy produce; birds' eggs; natural honey; edible products of animal origin, not elsewhere specified or included
Proizvodi životinjskog porijekla, na drugom mjestu nepomenuti niti obuhv, živo drveće i druge biljke; lukovice, korijenje i slično; siječeno cvijeće i ukrasno lišće	0,8	34,8	300 ¹	496,7	502,1	101,1	Products of animal origin, not elsewhere specified or included
Povrće, korijenje i krtole za jelo	79,8	39,6	49,6	6 204,3	7 475,0	120,5	Live trees and other plants; bulbs, roots and the like; cut flowers and ornamental foliage
Voće za jelo, uključujući jezgrasto voće; kore agruma ili dinja i lubenica	3 842,4	3 498,1	91,0	21 098,8	27 646,2	131,0	Edible veg, and certain roots and tub,
Kafa, čaj, mate čaj i začini	3 321,3	2 211,9	66,6	27 281,9	33 161,8	121,6	Edible fruit and nuts; peel of citrus fruits or melons
Žitarice	157,6	260,4	165,3	13 302,4	14 724,9	110,7	Coffee, tea, maté and spices
Proizvodi mlinске industrije; slad; skrob; inulin; gluten od pšenice	7,9	173,8	300 ¹	8 558,1	9 157,7	107,0	Cereals
Uljano sjemenje i plodovi; razno zrncvlje, sjeme i plodovi; industrijsko i ljekovito bilje; slama i stočna hrana (kabasta)	4,8	28,1	300 ¹	23 601,4	19 106,7	81,0	Products of the milling industry; malt; starches; inulin; wheat gluten
Seljak; gume, smole i ostali biljni sokovi i ekstrakti	310,2	309,0	99,6	3 358,3	3 494,0	104,0	Oil seeds and oleaginous fruits; miscellaneous grains, seeds and fruit; industrial or medicinal plants; straw and food
Biljni materijali za pletarstvo; biljni proiz na drugom mjestu nepomenuti niti obuh,	3,9	12,3	300 ¹	102,2	166,2	162,6	Lac; gums, resins and other vegetable saps and extracts
Masnoće i ulja životinjskog ili biljnog porijekla i proizvodi njihovog razlaganja; prerađene jestive masnoće; voskovi životinjskog i biljnog porijekla	-	-	-	44,7	65,3	146,1	Vegetable plaiting materials; vegetable product, not elsewhere specified or incl,
Prerađevine od mesa, riba, ljuskara, mekušaca ili ostalih vodenih beskičmenjaka	482,8	684,5	141,8	25 198,2	15 861,8	62,9	Animal or vegetable fats and oils and their cleavage products; prepared edible fats; animal or vegetable waxes
Šećer i proizvodi od šećera	3 406,2	4 196,1	123,2	26 334,5	31 029,8	117,8	Preparations of meat, of fish or of crustaceans, mollusks or other aquatic invertebrates
Kakao i proizvodi od kakaa	181,7	542,0	298,3	10 814,3	12 833,6	118,7	Sugars and sugar confectionery
Proizvodi na bazi žitarica, brašna, skroba ili mlijeka; poslastičarski proizvodi	1 654,3	1 875,9	113,4	18 815,8	25 017,2	133,0	Cocoa and cocoa preparations
Proizvodi od povrća, voća, uključujući jezgrasto voće, i ostalih djelova bilja	690,8	553,0	80,1	45 064,0	57 675,0	128,0	Preparations of cereals, flour, starch or milk; pastry cooks' products
Razni proizvodi za ishranu	164,5	737,6	300 ¹	19 949,1	26 180,2	131,2	Preparations of vegetables, fruit, nuts or other parts of plants
Pića, alkoholi i sirće	429,6	493,0	114,8	50 406,8	61 629,8	122,3	Miscellaneous edible preparations
Ostaci i otpaci prehrambene industrije; pripremljena hrana za životinje	9 407,0	24 497,7	260,4	72 149,4	96 033,4	133,1	Beverages, spirits and vinegar
Duvan i proizvodi zamjene duvana	708,3	1 091,7	154,1	24 174,3	24 349,9	100,7	Residues and waste from the food industries; prepared animal fodder
So; sumpor; zemlja i kamen; gips, kreč i cement	169,3	-	-	22 886,4	28 711,1	125,5	Tobacco and manuf, tobacco substitute,
Rude, zgure i pepeo	1 822,6	2 083,1	114,3	30 473,9	41 056,1	134,7	Salt; sulfur; earths and stone; plastering materials, lime and cement
Mineralna goriva, mineralna ulja i proizvodi njihove destilacije; bitumenozne materije; mineralni voskovi	19 426,0	15 394,3	79,2	18,9	52,6	278,9	Ores, slag and ash
Neorganski hemijski proizvodi; organska ili neorganska jedinjenja plemenitih metala, metala rijetkih zemlji, radioaktivnih elemenata i izotopa	163 496,7	210 642,3	128,8	472 426,2	297 366,3	62,9	Mineral fuels, mineral oils and products of their distillation; bituminous substances; mineral waxes
Organski hemijski proizvodi	577,4	3 181,6	300 ¹	4 540,2	5 116,2	112,7	Inorganic chemicals; organic or no-organic compounds of precious metals, of rare-earth metals, of radioactive elements or of isotopes
Farmaceutski proizvodi	127,0	76,1	59,9	4 481,3	6 938,2	154,8	Organic chemicals
Đubriva	24 208,2	29 354,5	121,3	111 831,4	139 549,4	124,8	Pharmaceutical products
Ekstrati za štavljenje ili bojenje; tanini i njihovi derivati; boje, pigmenti i ostale materije za bojenje; boje i lakovi; kitovi i ostale zaptivne mase; mastila	18,6	16,0	86,1	3 847,0	3 943,2	102,5	Fertilizers
Eterična ulja i rezinoidi; parfimerijski, kozmetički i toaletni proizvodi	111,3	58,2	52,3	25 085,9	30 091,1	120,0	Tanning or dyeing extracts; tannins and their derivatives; dyes, pigments and other coloring matter; paints and varnishes; putty and other mastics; inks
	1 322,7	691,6	52,3	29 508,4	37 851,7	128,3	Essential oils and resinoids; perfumery, cosmetic or toilet preparations

IZVOZ I UVOZ ROBE, u hilj. EUR/ EXPORTS AND IMPORTS OF GOODS, in thous. EUR

/nastavak/

/continued/

PODJELA PREMA ODSJEKU KOMBINOVANE NOMENKLATURE	Izvoz / Export			Uvoz / Import			BREAKDOWN BY CN SECTIONS
	01-09. 2022	01-09. 2023	Indeks / Index	01-09. 2022	01-09. 2023	Indeks / Index	
			01-09. 2023 01-09. 2022			01-09. 2023 01-09. 2022	
Sapun, organska površinska aktivna sredstva, preparati za pranje, preparati za podmazivanje, vještački voskovi, pripremljeni voskovi, preparati za poliranje i čišćenje, svijeće i slični proizvodi, paste za modelovanje "zubarski voskovi" i zubarski preparati	125,4	224,0	178,6	21 361,7	26 162,5	122,5	Soap, organic surface-active agents, washing preparations, lubricating preparations, artificial waxes, prepared waxes, polishing or scouring preparati-ons, candles and similar articles, modeling pastes, 'dental waxes' and dental preparation
Bjelančevinaste materije; modifikovani skrobovi; lijepkovi; enzimi	67,3	42,6	63,2	2 132,4	2 323,6	109,0	Albuminoidal substances; modified starches; glues; enzymes
Eksplzivni; pirotehnički proizvodi; šibice; piroforne legure; zapaljivi preparati	1 245,0	2 192,9	176,1	2 053,8	2 939,8	143,1	Explosives; pyrotechnic products; matches; pyrophoric alloys; certain combustible preparations
Proiz. za fotografske ili kinematografske svrhe	2,6	-	-	876,0	759,8	86,7	Photographic or cinematograph goods
Razni proizvodi hemijske industrije	302,7	90,3	29,8	21 127,8	24 514,6	116,0	Miscellaneous chemical products
Plastične mase i proiz, od plastičnih masa	3 836,3	2 567,2	66,9	68 278,3	76 400,0	111,9	Plastics and articles thereof
Kaučuk i proizvodi od kaučuka i gume	184,3	159,1	86,3	21 823,3	24 061,8	110,3	Rubber and articles thereof
Sirova sitna i krupna koža, sa dlakom ili bez dlake (osim krzna) i štavljena koža	1 675,2	1 535,9	91,7	33,4	34,9	104,4	Raw hides and skins (other than fur skins) and leather
Proizvodi od kože, sedlarski i sarački proizvodi, predmeti za putovanje, ručne torbe i slični kontejneri i proizvodi od životinjskih crijeva (osim svilenog ketguta)	584,6	149,1	25,5	9 468,9	14 097,3	148,9	Articles of leather; saddlery and harness; travel goods, handbags and similar containers; articles of animal gut (other than silkworm gut)
Prirodno i vještačko krzno; proizvodi od krzna	0,1	0,5	300 ¹	113,9	364,7	300 ¹	Fur skins and artificial fur; manufactures thereof
Drvo i proizvodi od drveta; drveni ugulj	32 774,4	35 834,6	109,3	30 713,8	39 848,5	129,7	Wood and artic, of wood; wood charcoal
Pluta i proizvodi od plute	-	1,3	-	326,8	417,1	127,6	Cork and articles of cork
Proizvodi od slame, esparta ili ostalih materijala za pletariju; korparskih i pletarskih proizvoda	0,1	0,3	267,5	230,1	399,6	173,6	Manufactures of straw, of esparto or of other plaiting materials; basket ware and wickerwork
Celuloza od drveta ili drugih vlaknastih celuloznih materijala; hartija i karton (otpaci i ostaci) za ponovnu preradu	1 287,0	847,5	65,9	10,6	36,6	300 ¹	Pulp of wood or of other fibrous cellulosic material; recovered (waste and scrap) paper or paperboard
Hartija i karton; proizvodi od hartijine pulpe, hartije ili kartona	3 010,6	2 600,9	86,4	33 156,4	37 678,5	113,6	Paper and paperboard; articles of paper pulp, of paper or of paperboard
Štampane knjige, novine, slike i ostali proizvodi grafičke industrije, rukopisi, kucani tekstovi i planovi	1 204,8	1 166,7	96,8	8 035,6	9 553,7	118,9	Printed books, newspapers, pictures and other products of the printing ind.; manuscripts, typescripts and plans
Svila	-	-	-	18,7	5,0	26,9	Silk
Vuna, fina ili gruba životinjska dlaka, predivo i tkanine od konjske dlake	-	9,5	-	22,9	27,7	120,9	Wool, fine or coarse animal hair; horsehair yarn and woven fabric
Pamuk	26,9	56,0	208,4	458,7	575,2	125,4	Cotton
Ostala biljna tekstilna vlakna; predivo od hartije i tkanine od prediva od hartije	3,3	8,9	266,1	84,7	44,4	52,4	Other vegetable textile fibers; paper yarn and woven fabrics of paper yarn
Vještački ili sintetički filamenti	-	4,5	-	880,6	1 033,0	117,3	Man-made filaments
Vještačka ili sintetička vlakna, sječena	-	13,0	-	605,7	600,6	99,2	Man-made staple fibers
Vata, filc i netkani materijal; specijalna prediva; kanapi, užad, konopci i kablovi i proizvodi od njih	190,2	15,1	7,9	2 334,5	2 665,0	114,2	Wadding, felt and nonwovens; special yams; twine, cordage, ropes and cables and articles thereof
Tepisi i ostali tekstilni podni pokrivači	779,7	152,1	19,5	3 747,0	4 628,1	123,5	Carpets and other textile floor cover,
Specijalne tkanine; taftovani tekstilni proizv.; čipke; tapiserije; pozamanterija, vez	-	-	-	150,5	122,5	81,4	Special woven fabrics; tufted textile fabri-cs; lace; tapestries; trimmings; embroider,
Tekst, tkanine, impregnisane, premazane, prevučene, prekrivene ili laminirane, tekstilni proizvodi pogodni za tehn, svrhe	3,4	35,6	300 ¹	773,6	1 296,3	167,6	Impregnated, coated, covered or laminated textile fabrics; textile articles of a kind suitable for industrial use
Pleteni ili kukičani materijali	1,7	1,1	66,7	577,1	545,7	94,6	Knitted or crocheted fabrics
Odjeća i pribor za odjeću, pleteni ili kukičani	322,4	312,1	96,8	28 354,1	33 391,7	117,8	Articles of apparel and clothing accessories, knitted or crocheted
Odjeća i pribor za odjeću, osim pletenih ili kukičanih proizvoda	1 338,3	2 953,6	220,7	43 247,0	54 205,9	125,3	Articles of apparel and clothing accessories, not knitted or crocheted
Ostali gotovi proizvodi od tekstila; setovi, iznošena, dotrajala odjeća i dotrajali proizvodi od tekstila; krpe	158,5	217,8	137,4	9 559,3	11 878,9	124,3	Other made-up textile articles; sets; worn clothing and worn textile articles; rags
Obuća, kamašne i slični proizvodi; dijelovi tih proizvoda	348,4	506,6	145,4	29 929,8	42 445,7	141,8	Footwear, gaiters and the like; parts of such articles

¹⁾ Obračunati indeks veći je od 300,00

¹⁾ Calculated index is higher than 300.00

UNUTRAŠNJA TRGOVINA / INTERNAL TRADE

Metodološka objašnjenja / *Methodological notes*

Indeks prometa u trgovini na malo u tekućim i stalnim cijenama /
Turnover indices in retail trade in current and constant prices

Promet u trgovini na malo / *Turnover in retail trade*

UNUTRAŠNJA TRGOVINA**Izvori podataka**

Izvor podataka za istraživanje Indeks prometa u trgovini na malo je Uprava prihoda koja dostavlja podatke o prometu prikupljene na osnovu PDV prijave.

Obuhvat

Statistika unutrašnje trgovine obuhvata i prikazuje promet preduzeća čija je osnovna djelatnost trgovina na malo. Istraživanje o prometu u trgovini na malo obuhvata sva preduzeća čija je osnovna djelatnost trgovina na malo (oblast 47 KD 2010).

Definicije

Promet robe u trgovini na malo predstavlja vrijednost prodane robe preduzeća koja je prodana krajnjim potrošačima, odnosno stanovništvu za ličnu potrošnju i upotrebu u domaćinstvu, kao i pravnim i fizičkim licima za obavljanje djelatnosti.

Indeksi prometa robe u stalnim cijenama su dobijeni deflacioniranjem indeksa u tekućim cijenama, odgovarajućim indeksima cijena robe na malo.

Posljednji objavljeni podatak se smatra preliminarnim i postaje konačan, u definisanom roku, predviđenim Kalendarom objavljivanja statističkih podataka.

INTERNAL TRADE**Sources of data**

The source of data for the Turnover index in retail trade survey is the Revenue Administration, which submits turnover data collected on the basis of VAT returns.

Coverage

Statistics of internal trade covers and presents the turnover of enterprises whose primary activity is retail trade. Turnover index in retail trade survey cover all enterprises whose primary activity is retail trade (division 47 NACE Rev2).

Definitions

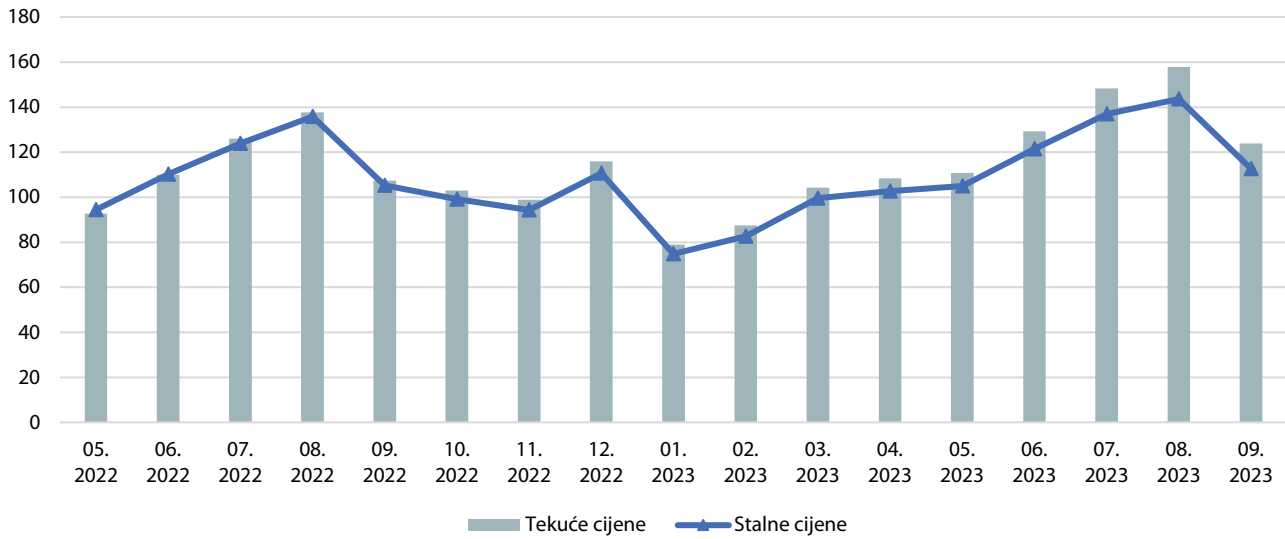
Turnover of goods in retail trade is the value of goods of an enterprise sold to final users, i.e., the population for personal consumption and use in household, as well as to private and physical persons for performing the activity.

Turnover indices at constant prices are obtained by deflating the current prices, appropriate price indices of retail.

The last published data are considered preliminary, and becomes final within the defined deadline, as foreseen by the Statistical Release Calendar.

INDEKS PROMETA U TRGOVINI NA MALO U TEKUĆIM I STALNIM CIJENAMA /
TURNOVER INDICES IN RETAIL TRADE IN CURRENT AND CONSTANT PRICES

Ø2022=100



PROMET U TRGOVINI NA MALO / TURNOVER IN RETAIL TRADE

Ø 2022 = 100

	Indeks prometa u trgovini na malo Index of turnover in retail trade					
	Ø 2022=100		prethodni mjesec=100 previous month=100		isti mjesec prethodne godine=100 same month of the previous year=100	
	Tekuće cijene Current prices	Stalne cijene Constant prices	Tekuće cijene Current prices	Stalne cijene Constant prices	Tekuće cijene Current prices	Stalne cijene Constant prices
2022						
01.	59,3	65,2	65,7	64,5	120,1	112,2
02.	68,4	74,1	115,4	113,6	126,7	117,3
03.	88,7	92,6	129,6	125,0	141,0	127,2
04.	92,3	94,4	104,0	101,9	133,6	118,8
05.	92,7	94,4	100,4	100,1	135,1	119,7
06.	109,9	110,2	118,6	116,7	134,8	117,9
07.	126	123,9	114,6	112,4	122,1	105,2
08.	137,6	135,8	109,2	109,6	125,7	108,6
09.	107,4	105,3	78,1	77,6	125,4	108,0
10.	102,9	99,1	95,8	94,1	131,7	112,7
11.	98,9	94,3	96,1	95,2	133,0	113,0
12.	115,9	110,7	117,3	117,3	128,5	109,6
2023						
01.	78,9	74,8	68,1	67,6	133,0	114,7
02.	87,5	82,7	110,9	110,6	127,8	111,6
03.	104,3	99,6	119,2	120,4	117,6	107,5
04.	108,3	102,7	103,9	103,1	117,4	108,8
05.	110,8	105,0	102,3	102,3	119,6	111,3
06.	129,3	121,4	116,7	115,6	117,7	110,1
07.	148,3	137,0	114,7	112,9	117,7	110,6
08.	157,9	143,6	106,4	104,8	114,8	105,7
09 (p)	123,8	112,6	78,4	78,5	115,3	106,9

(p) Preliminarni podatak

(p) Preliminary data

TURIZAM / TOURISM

Metodološka objašnjenja / *Methodological notes*

Dolasci i noćenja turista u kolektivnom smještaju po vrstama turističkih mjesta /
Tourist arrivals and overnight stays in collective accommodation by type of place

Dolasci i noćenja turista u kolektivnom smještaju po zemljama i prema vrsti mjesta /
Tourist arrivals and overnight stays in collective accommodation by country and type of resort

TURIZAM**Izvori podataka i obuhvatnost**

Od januara 2017. godine Uprava za statistiku Crne Gore shodno Zakonu o zvaničnoj statistici i sistemu zvanične statistike („Sl. List CG, br. 18/12“) i prema Godišnjem planu zvanične statistike za 2017. godinu („Sl. List CG, br. 6/17“) sprovodi istraživanje o dolascima i noćenjima turista u ugostiteljskim objektima u kolektivnom smještaju čiji je cilj da obezbijedi osnovne podatke o obimu turističkog prometa, na mjesečnom nivou. Kolektivni smještajni objekti uključuju hotele, pansione, motele, turistička naselja, odmarališta, hostele, kampove i ostale objekte kolektivnog smještaja. Kolektivni smještaj ne uključuje privatni smještaj (smještaj u kućama i sobama za iznajmljivanje, kao i u turističkim apartmanima). Od marta 2017. svi podaci i indeksi u tabelama preračunati su u skladu sa metodologijom istraživanja o dolascima i noćenjima turista u kolektivnom smještaju. Podaci o broju dolazaka turista i noćenja u kolektivnom smještaju prikupljeni su redovnim mjesečnim izvještajem (obrazac TU-11). Izvještaji se sastavljaju na osnovi evidencija u knjigama gostiju.

Izvještajne jedinice su privredna društva, pravna lica ili preduzetnici koji obavljaju djelatnost pružanja ugostiteljskih usluga za smještaj turista u kolektivnom smještaju. Smještajni objekti koji se razvrstavaju prema Pravilniku o vrstama, minimalno-tehničkim uslovima i kategorizaciji ugostiteljskih objekata („Službeni list CG“, br. 63/11, br.47/12) jesu: hotel & resort, wild beauty resort, grupa hotela (hotel, mali hotel, boutique hotel, hotel garni, aparthotel, condohotel, hostel, pansion i motel), turističko naselje, etno selo, eko lodge, vila, planinarski dom, odmaralište, kamp i slično. Osim ovih ugostiteljskih objekata regulisanih Pravilnikom obuhvataju se lječilišta i nekategorisani objekti.

Definicije

Turist je svaka osoba koja u mjestu van svog prebivališta provede najmanje jednu noć u ugostiteljskom ili drugom objektu za smještaj turista radi odmora ili rekreacije, zdravlja, studija, sporta, religije, porodice, poslova, javnih misija ili skupova. U turiste se ne uključuju migranti pogranični radnici, diplomati, članovi vojnih snaga na redovnim zadacima, izbjeglice, itd. Turist je registrovan u svakom mjestu ili objektu u kojem boravi i zbog toga, u slučaju promjene mjesta ili objekta, dolazi do njegova ponovnog iskazivanja, a time i do dvostrukosti u podacima. Prema tome, statistika evidentira broj dolazaka turista, a ne broj turista.

TOURISM**Sources of data and coverage**

Since January 2017, Statistical Office of Montenegro according to Law on Official Statistics and Official Statistical System ("Off. Gazette of Montenegro, no. 18/12") and according to the Annual Plan of Official Statistics for 2017 ("Off. Gazette of Montenegro, no. 6/17 ") conducts survey on arrivals and overnight stays of tourists in tourists collective accommodation establishments that aims to provide basic information about the scope of tourist traffic, on a monthly basis. Collective accommodation facilities include hotels, inns, motels, holiday villages, tourist resorts, hostels, camps and other collective accommodation facilities. Collective accommodation does not include private accommodation (accommodation in houses and rooms for rent, as well as in tourist apartments). Since March 2017, all data and indexes in the tables are calculated according to the methodology on survey about tourist arrivals and overnight stays in collective accommodation. Data about tourist arrivals and overnight stays in collective accommodation are collected through regular monthly survey (form TU-11). The reports are compiled on the basis of records in the guest books.

Reporting units are business organizations, legal persons and entrepreneurs who are engaged in providing accommodation services to tourists in collective establishments. Accommodation establishments, classified according to the Regulations on the types, minimum technical requirements and categorization of objects ("Official Gazette of Montenegro", no. 63/11, No.47 / 12), are: hotel & resort, wild beauty resort, a group hotels (hotel, small hotel, boutique hotel, garni hotel, aparthotel, condo hotel, hostel, guest house and motel), a tourist resort, ethno village, eco lodge, villas, inns, mountain lodge, resort camp, and similar. In addition to these, survey also covers spas and uncategorized facilities.

Definitions

Tourist is a person who spends at least one night in an accommodation facility or some other object for accommodation of tourists, in a place other than his/her place of permanent residence for the reason of vacation or recreation, health, studies, sports, religion, family, business, public missions or meetings. Tourists do not include migrants, border workers, diplomats, members of military force in the regular duty, refugees, etc. Tourist is registered in a place or object where it resides and due to it, in the case of change of place or object, the double reporting may appear, which may lead to the double data. There the statistics records the arrivals of tourists, and not the number of tourists.

DOLASCI I NOĆENJA TURISTA U KOLEKTIVNOM SMJEŠTAJU PO VRSTAMA TURISTIČKIH MJESTA¹⁾*TOURIST ARRIVALS AND OVERNIGHT STAYS IN COLLECTIVE ACCOMMODATION BY TYPE OF PLACE¹⁾*

	Dolasci / Arrivals					Noćenja / Nights				
	glavni grad <i>Capital</i>	primorska mjesto <i>Coastal resorts</i>	planinska mjesto <i>Mountain resorts</i>	ostala turistička mjesto <i>Other tourist resorts</i>	ostala mjesto <i>Other places</i>	glavni grad <i>Capital</i>	primorska mjesto <i>Coastal resorts</i>	planinska mjesto <i>Mountain resorts</i>	ostala turistička mjesto <i>Other tourist resorts</i>	ostala mjesto <i>Other places</i>
2020	38 785	197 139	20 705	11 318	931	79 542	778 594	49 018	34 270	3 018
2021	91 737	570 721	43 934	22 874	1 157	183 162	2 615 095	99 870	48 235	2 478
2022	159 611	904 858	60 137	34 740	6 629	333 311	3 771 572	130 075	71 694	9 042
Ø 01 – 09. 2022	13 789	86 472	5 700	3 208	557	29 044	377 339	12 674	6 625	790
Ø 01 – 09. 2023	15 904	108 436	6 659	3 814	1 101	31 350	452 741	13 219	8 083	1 517
2022										
09.	19 588	108 283	7 592	4 150	1 044	38 790	471 964	13 047	7 645	1 529
10.	14 391	69 397	3 940	2 637	898	31 291	223 133	7 177	5 347	1 054
11.	10 077	33 330	1 823	1 793	379	21 810	94 066	3 287	3 845	449
12.	11 043	23 887	3 077	1 436	343	18 811	58 322	5 541	2 878	432
2023										
01.	7 156	18 799	4 338	1 449	435	14 190	50 063	11 221	5 064	518
02.	9 054	21 861	4 889	2 138	449	16 911	57 946	13 846	6 650	591
03.	11 757	48 818	2 730	1 511	402	22 056	123 799	6 176	3 816	605
04.	13 589	90 666	3 577	3 828	900	26 694	264 527	5 823	7 495	1 297
05.	17 875	122 544	6 778	3 587	1 306	34 965	428 361	11 597	6 592	1 817
06.	19 294	143 277	7 943	4 887	1 543	35 383	613 111	14 093	10 792	1 866
07.	20 770	188 841	10 302	5 930	1 928	46 076	923 103	20 562	12 861	2 793
08.	22 533	199 835	10 623	6 109	1 654	46 187	1 004 687	21 276	11 151	2 444
09.	21 107	141 286	8 754	4 889	1 292	39 688	609 069	14 380	8 323	1 725
01-09. 2023 / 01-09. 2022	115,3	125,4	116,8	118,9	197,8	107,9	120,0	104,3	122,0	192,1

DOLASCI I NOĆENJA TURISTA U KOLEKTIVNOM SMJEŠTAJU¹⁾*TOURIST ARRIVALS AND OVERNIGHT STAYS IN COLLECTIVE ACCOMMODATION¹⁾*

	Dolasci / Arrivals			Noćenja / Nights		
	ukupno / <i>Total</i>	domaći / <i>Domestic</i>	strani / <i>Foreign</i>	ukupno / <i>Total</i>	domaći / <i>Domestic</i>	strani / <i>Foreign</i>
2020	268 878	88 607	180 271	944 442	342 635	601 807
2021	730 423	100 615	629 808	2 948 840	376 130	2 572 710
2022	1 165 975	140 333	1 025 642	4 315 694	528 457	3 787 237
Ø 01 – 09. 2022	109 725	12 794	96 931	426 472	49 616	376 856
Ø 01 – 09. 2023	135 915	14 480	121 435	506 910	53 068	453 842
2022						
09.	140 657	14 025	126 632	532 975	57 023	475 952
10.	91 263	9 379	81 884	268 002	31 533	236 469
11.	47 402	7 208	40 194	123 457	26 845	96 612
12.	39 786	8 599	31 187	85 984	23 532	62 452
2023						
01.	32 177	8 235	23 942	81 056	23 512	57 544
02.	38 391	8 179	30 212	95 944	24 023	71 921
03.	65 218	7 956	57 262	156 452	25 339	131 113
04.	112 560	12 605	99 955	305 836	35 222	270 614
05.	152 090	19 005	133 085	483 332	61 361	421 971
06.	176 944	18 417	158 527	675 245	71 651	603 594
07.	227 771	20 650	207 121	1 005 395	93 169	912 226
08.	240 754	19 338	221 416	1 085 745	86 542	999 203
09.	177 328	15 936	161 392	673 185	56 797	616 388
01-09. 2023 / 01-09. 2022	123,9	113,2	125,3	118,9	107,0	120,4

¹⁾ Vidjeti metodološka objašnjenja²⁾ Obračunati indeks je veći od 300,0¹⁾ See methodological explanations²⁾ Calculated index is higher than 300.0

DOLASCI I NOĆENJA TURISTA U KOLEKTIVNOM SMJEŠTAJU PO ZEMLJAMA I PREMA VRSTI MJESTA ¹⁾*TOURIST ARRIVALS AND OVERNIGHT STAYS IN COLLECTIVE ACCOMMODATION BY COUNTRY AND TYPE OF RESORT ¹⁾*

	2021	Kumulativ/ Cumulative 01.-09.		2023			
				07.	08.	09.	
Dolasci turista							Tourist arrivals
Ukupno	730 423	987 524	1 223 233	227 771	240 754	177 328	Total
Domaći	100 615	115 147	130 321	20 650	19 338	15 936	Domestic
Strani	629 808	872 377	1 092 912	207 121	221 416	161 392	Foreigners
Noćenja turista – ukupno	2 948 840	3 838 251	4 562 190	1 005 395	1 085 745	673 185	Tourist overnight stays – total
Noćenja domaćih turista	376 130	446 547	477 616	93 169	86 542	56 797	Overnight stays of domestic tourists
Noćenja stranih turista	2 572 710	3 391 704	4 084 574	912 226	999 203	616 388	Overnight stays of foreigners
Albanija	78 633	72 156	62 023	9 557	8 785	6 402	Albania
Austrija	22 579	55 201	51 486	9 842	11 593	9 254	Austria
Belgija	16 500	46 982	54 137	14 925	8 877	7 823	Belgium
Bosna i Hercegovina	227 230	257 933	268 120	81 844	86 959	29 297	Bosnia and Herzegovina
Bugarska	8 147	13 777	20 267	2 091	3 960	4 206	Bulgaria
Češka Republika	9 612	26 503	65 083	21 415	20 032	12 102	Czech Republic
Danska	7 709	12 541	31 109	6 399	2 559	1 341	Danmark
Finska	5 638	12 841	32 901	2 572	1 333	2 335	Finland
Francuska	89 053	224 128	288 680	41 763	59 431	48 880	France
Grčka	5 364	9 646	12 488	1 980	1 581	2 385	Greece
Holandija	14 983	35 024	53 607	7 829	10 637	6 238	Netherlands
Hrvatska	30 178	51 387	64 873	11 015	13 099	6 807	Croatia
Italija	20 438	36 945	40 300	5 925	14 231	4 293	Italy
Mađarska	38 238	51 808	60 648	18 067	16 663	10 014	Hungary
Republika Sjeverna Makedonija	31 589	31 340	33 460	6 527	9 369	4 553	Republic of North Macedonia
Norveška	4 875	37 684	52 312	10 781	6 893	5 478	Norway
Njemačka	118 572	277 738	288 734	40 515	47 996	51 164	Germany
Poljska	83 500	127 544	186 001	43 503	41 376	41 491	Poland
Rumunija	21 746	34 010	35 442	7 438	13 662	4 155	Romania
Ruska Federacija	138 953	81 789	121 531	23 616	24 104	18 054	Russian Federation
Slovačka	5 627	17 803	31 157	13 159	10 520	2 939	Slovakia
Slovenija	24 511	48 193	59 778	12 804	13 446	7 236	Slovenia
Srbija	729 870	828 115	798 959	223 239	260 145	99 475	Serbia
Švajcarska	29 772	42 268	40 939	15 886	10 450	4 197	Switzerland
Švedska	14 438	27 257	46 774	12 003	5 906	4 449	Sweden
Ukrajina	312 816	72 370	131 792	32 855	38 860	20 352	Ukraine
Ujedinjeno Kraljevstvo	26 308	189 771	244 003	38 649	43 973	50 278	United Kingdom
Ostale evropske zemlje	253 566	318 155	418 964	84 763	97 260	76 106	Other European countries
Izrael	52 051	129 019	156 244	30 928	31 822	27 606	Israel
Kanada	5 705	11 451	13 385	2 760	3 332	2 558	Canada
SAD	34 761	66 525	80 278	16 438	15 249	14 214	USA
Ostale vanevropske zemlje	109 748	143 800	239 099	61 138	65 100	30 706	Other non-European countries
Noćenja po vrstama mjesta – ukupno	2 948 840	3 838 251	4 562 190	1 005 395	1 085 745	673 185	Overnight stays by type of tourist resorts – total
Glavni grad	183 162	261 399	282 150	46 076	46 187	39 688	Main administrative center
Primorska	2 615 095	3 396 051	4 074 666	923 103	1 004 687	609 069	Coastal
Planinska	99 870	114 070	118 974	20 562	21 276	14 380	Mountain
Ostala turistička mjesta	48 235	59 624	72 744	12 861	11 151	8 323	Other tourist resorts
Ostala mjesta	2 478	7 107	13 656	2 793	2 444	1 725	Other places
Noćenja ukupno-primorska mjesta	2 615 095	3 396 051	4 074 666	923 103	1 004 687	609 069	Overnight stays total-coastal resorts
Bar	219 710	388 626	464 009	130 862	135 874	60 428	Bar
Budva	1 401 353	1 625 881	2 002 547	442 830	477 874	308 145	Budva
Kotor	109 215	182 979	232 732	44 305	57 381	40 972	Kotor
Tivat	173 667	179 887	197 832	40 839	41 931	29 578	Tivat
Ulcinj	235 556	337 621	433 709	107 422	119 967	59 259	Ulcinj
Herceg Novi	475 594	681 057	743 837	156 845	171 660	110 687	Herceg Novi

¹⁾Vidjeti metodološka objašnjenja¹⁾ See methodological explanations

SAOBRAĆAJ, SKLADIŠTENJE I VEZE / TRANSPORT, STORAGE AND COMMUNICATIONS

Metodološka objašnjenja / *Methodological notes*

Željeznički saobraćaj / *Railway transport*

Drumski saobraćaj - putnički / *Road transport – passengers*

Promet na aerodromima / *Traffic at airports*

Gradski saobraćaj / *Local transport*

Pomorski saobraćaj / *Marine transport*

P T T saobraćaj / *Postal, telegraph and telephone (ptt) communications*

SAOBRAČAJ, SKLADIŠTENJE I VEZE

Izvori podataka i obuhvatnost

Sva istraživanja saobraćaja osim istraživanja o teretnom drumskom saobraćaju obuhvataju preduzeća sa 5 i više zaposlenih koja su u statističkom biznis registru razvrstana u sektor H Klasifikacije djelatnosti (KD 2010), oblasti 49, 50, 51, 52, 53 i sektor J - oblast 61.

Istraživanje o teretnom drumskom saobraćaju se sprovodi na uzorku. Okvir za izbor uzorka je evidencija registrovanih vozila koja se dobija od Ministarstva unutrašnjih poslova Crne Gore.

Izvor podataka za:

- (i) željeznički saobraćaj su izvještajne jedinice kojima je prevoz putnika i robe u željezničkom saobraćaju pretežna djelatnost (sektor H, oblast 49);
- (ii) drumski putnički saobraćaj su izvještajne jedinice kojima je prevoz putnika u drumskom saobraćaju pretežna djelatnost (sektor H, oblast 49);
- (iii) istraživanje teretnog drumskog saobraćaja teretna vozila za prevoz robe korisne nosivosti 3500 kg i veće, kao i tegljači. Izvor podataka su pravna i fizička lica koja su vlasnici ili korisnici vozila. Izvor podataka za teretna drumska vozila je Ministarstvo unutrašnjih poslova Crne Gore.
- (iv) lokalni drumski saobraćaj su izvještajne jedinice kojima je prevoz putnika u lokalnom drumskom (gradskom) saobraćaju pretežna djelatnost (sektor H, oblast 49);
- (v) prometa na aerodromima su izvještajne jedinice koje obavljaju uslužne djelatnosti u vazdušnom saobraćaju (sektor H, oblast 52);
- (vi) izvještaj o dolasku i odlasku brodova, izvještajne jedinice su Lučke kapetanije i Uprava pomorske sigurnosti;
- (vii) poštanski i telekomunikacioni saobraćaj je Agencija za elektronske komunikacije i poštansku djelatnost

Definicije

Putnik je svako lice koje je nabavilo kartu ili odgovarajuću ispravu i ušlo u prevozno sredstvo s ciljem da se preveze do mjesta opredjeljenja.

Putnički kilometar označava prevoz jednog putnika na rastojanju od 1 km.

Pod prevezenom **robom** podrazumijevaju se sve pošiljke tereta (robe) koji je prevezen na osnovu ugovora o prevozu. Količina prevezene robe izražava se u bruto težini, što znači da težina robe obuhvata i težinu ambalaže ili opreme (kontejneri).

Tonski kilometar označava prevoz jedne tone robe na rastojanju od 1 km.

TRANSPORT, STORAGE AND COMMUNICATIONS

Sources of data and coverage

Units for all surveys of transport except survey of freight road transport are enterprises with 5 or more employees who are in the Statistical Business Register according to the activity classification in Section H (KD 2010), divisions 49, 50, 51, 52, 53 and Section J divisions 61.

Survey transport of goods by road conducted on a sample, frame for sample selection is a database of registered vehicles that are obtained from Ministry Interior of Montenegro.

Data source:

- (i) for rail transport are reporting units with the carriage of passengers and goods by rail prevailing activity (Section H, field 49);*
- (ii) road passenger traffic reporting units with the carriage of passengers in road traffic prevailing activity (Section H, field 49);*
- (iii) road freight transport vehicles for transportation of goods payload of 3500 kg and higher, as well as tractors. Sources of data are legal and natural persons who are owners or users of vehicles. Data source for road vehicles is the Ministry of Interior of Montenegro;*
- (iv) local road traffic reporting units with the carriage of passengers in local road (urban) traffic prevailing activity (Section H, field 49);*
- (v) traffic at airports reporting units that perform service activities in air traffic (Section H, field 52);*
- (vi) report on the arrival and departure of ships reporting units are the Port Authority and Maritime safety department of Montenegro;*
- (vii) postal and telecommunications traffic reporting unit is Agency for electronic communications and postal service*

Definitions

Passenger is every person with ticket or appropriate document with the aim to travel to desired place.

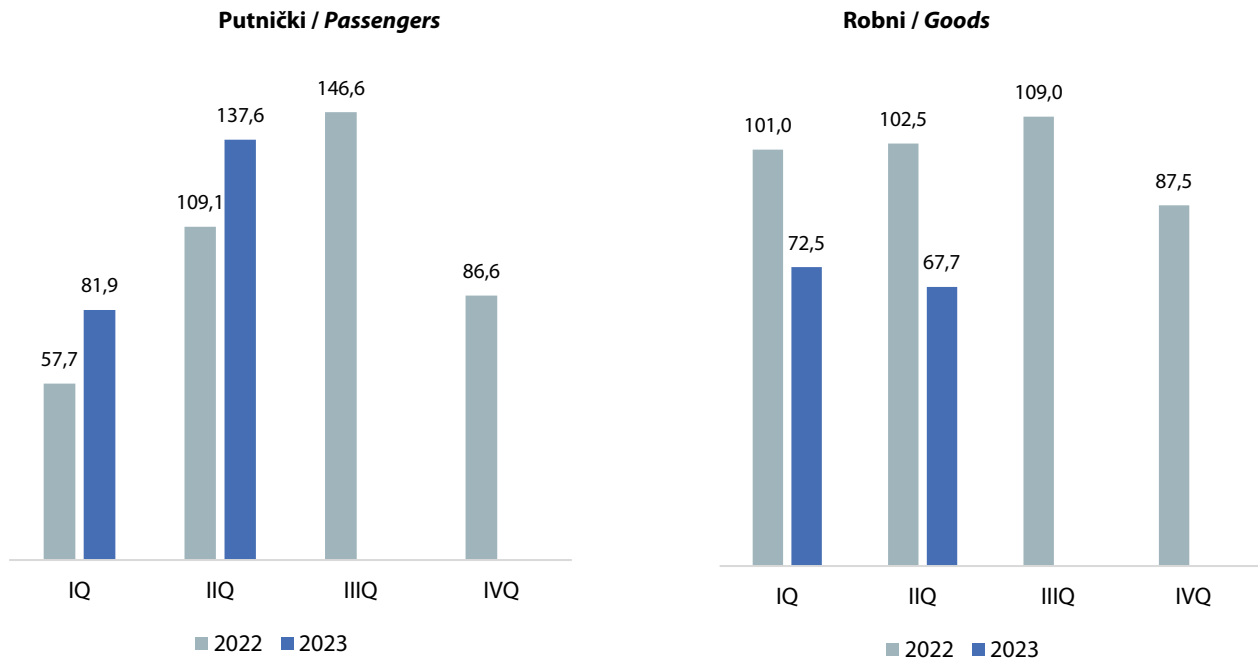
Passenger kilometer presents the transport of one person over the distance of 1 km.

Goods transported are goods transferred based on the contract on transport. The quantity of goods transported is expressed in gross weight, meaning that the quantity of goods covers also the quantity of packaging or packing material (containers).

Tonne-kilometre indicate transport of one-tone goods over the distance of 1 km.

ŽELJEZNIČKI SAOBRAČAJ / RAILWAY TRANSPORT

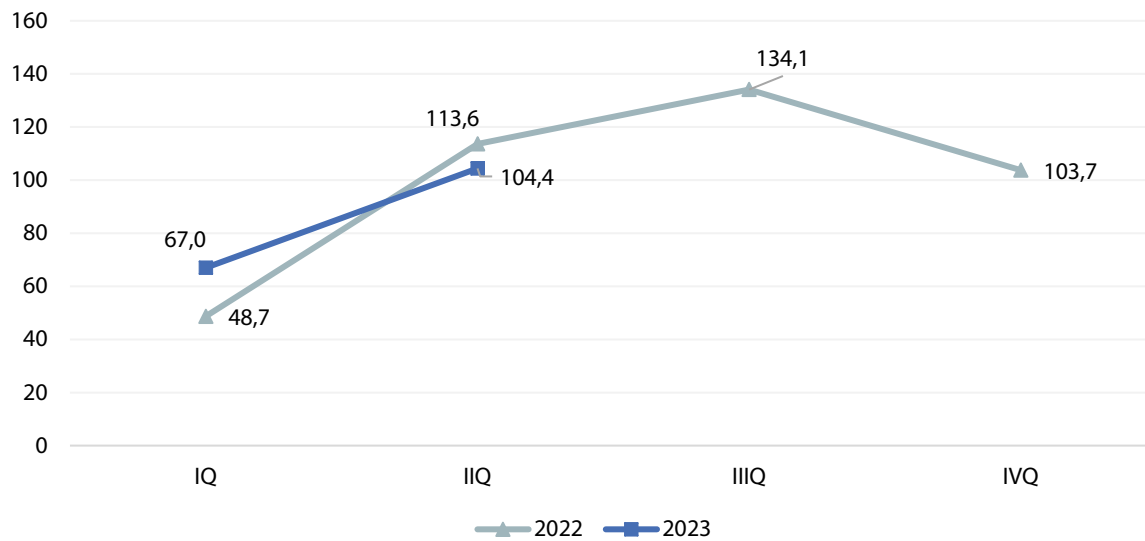
Ø 2022 = 100



	ŽELJEZNIČKI SAOBRAČAJ / RAILWAY TRANSPORT					
	Putnički / Passenger			Robni / Goods		
	indeks Index	putnici u 000 Passengers, thousands	putnički km u 000 Passenger kilometres in thousands	Indeks Index	prevoz robe u 000 t Goods in thousands tonnes	tonski km u 000 Tonne- kilometres in thousands
2020	53,7	473	27 839	69,1	1 154	130 451
2021	71,6	555	37 093	67,4	943	127 222
2022	100,0	778	51 820	100,0	1 346	188 793
2022						
I kvartal/ quarter	57,7	126	7 479	101,0	341	47 655
II kvartal/quarter	109,1	218	14 128	102,5	359	48 377
III kvartal/ quarter	146,6	270	18 990	109,0	366	51 447
IV kvartal/ quarter	86,6	164	11 223	87,5	280	41 314
2023						
I kvartal/ quarter	81,9	147	10 611	72,5	226	34 208
II kvartal/quarter	137,6	223	17 823	67,7	208	31 940
III kvartal/ quarter						
IV kvartal/ quarter						

DRUMSKI SAOBRAĆAJ - PUTNIČKI / ROAD TRANSPORT - PASSENGERS

Ø 2022 = 100



Ø 2022 = 100

	DRUMSKI SAOBRAĆAJ / ROAD TRANSPORT							
	PUTNIČKI / PASSENGERS				ROBNI / GOODS			
	indeks Index	putnici u 000 Passengers, thous.	putnički km u 000 Passenger kilometres in thous.	autobuski km u 000 Buskilometres in thous	indeks Index	roba u 000 tona Goods in thousands tonnes	tonski km u 000 Tonne- kilometres in thous.	Pređeni km vozila sa utovarom, u hilj. Kilometres made, in thous.
2020	57,4	2 697	29 588	8 150	81,0	800	91 039	4 312
2021	62,3	3 745	32 102	11 096	103,8	847	116 654	6 340
2022	100,0	5 831	51 532	14 223	100,0	875	112 402	5 496
2022								
I kvartal/ quarter	48,7	762	6 273	2 206	93,6	197	26 306	1 400
II kvartal/quarter	113,6	1 438	14 634	3 347	105,0	238	29 507	1 438
III kvartal/ quarter	134,1	1 994	17 271	4 556	99,0	235	27 810	1 294
IV kvartal/ quarter	103,7	1 637	13 354	4 114	102,4	205	28 779	1 364
2023								
I kvartal/ quarter	67,0	812	8 634	2 244	88,8	226	24 947	1 194
II kvartal/quarter	104,4	1 404	13 449	3 154	105,2	255	29 570	972
III kvartal/ quarter								
IV kvartal/ quarter								

PROMET NA AERODROMIMA / TRAFFIC AT AIRPORTS

Ø 2022 = 100

	PUTNIČKI / PASSENGERS		ROBNI / GOODS
	indeks Index	prevoz putnika Transport of passengers	prevoz robe u tonama Transport of goods in tonnes
2020	27,3	521 959	337
2021	68,6	1 309 266	466
2022	100,0	1 908 552	419
2022			
I kvartal/ quarter	35,6	169 994	95
II kvartal/quarter	106,2	506 549	97
III kvartal/ quarter	179,6	856 748	108
IV kvartal/ quarter	78,6	375 261	119
2023			
I kvartal/ quarter	63,6	303 284	138
II kvartal/quarter	139,3	664 531	135
III kvartal/ quarter			
IV kvartal/ quarter			

GRADSKI SAOBRAĆAJ / LOCAL TRANSPORT

Kvartali/ Quarters	indeks Index	prevezeno putnika u 000 Passengers in thousands
2020	53,5	695
2021	75,3	978
2022	100,0	1 298
2022		
I kvartal/ quarter	80,7	262
II kvartal/ quarter	90,6	294
III kvartal/ quarter	98,9	321
IV kvartal/ quarter	129,7	421
2023		
I kvartal/ quarter	106,9	347
II kvartal/ quarter	107,9	350
III kvartal/ quarter		
IV kvartal/ quarter		

POMORSKI SAOBRAČAJ / MARINE TRANSPORT

Ø 2022 = 100

	Promet u lukama (u tonama) / Turnover in harbours (tonnes)			
	indeks <i>Index</i>	ukupno <i>Total</i>	izvoz <i>Export</i>	uvoz ¹⁾ <i>Import</i>
2020	69,8	2 043 632	1 147 913	895 663
2021	63,5	1 858 769	976 736	882 033
2022	100,0	2 928 899	1 828 320	1 100 579
2022				
I kvartal/ <i>quarter</i>	87,8	642 914	449 496	193 418
II kvartal/ <i>quarter</i>	89,0	651 881	430 906	220 975
III kvartal/ <i>quarter</i>	117,6	861 012	431 120	429 892
IV kvartal/ <i>quarter</i>	105,6	773 092	516 798	256 294
2023				
I kvartal/ <i>quarter</i>	74,4	544 591	316 470	228 121
II kvartal/ <i>quarter</i>	64,2	470 004	235 159	234 845
III kvartal/ <i>quarter</i>				
IV kvartal/ <i>quarter</i>				

¹⁾Tranzit prikazan kod uvoza¹⁾Transit presented in import

P T T SAOBRAČAJ / POSTAL, TELEGRAPH AND TELEPHONE (PTT) COMMUNICATIONS

	Poštanske usluge / Postal services			Telefonske usluge / Telephone services	
	pisma u 000 komada <i>Letters in thousands pcs,</i>	paketi u 000 komada <i>Packages in thousands pcs,</i>	Tiskovine i ostalo, u 000 komada <i>Other printed papers in thousands pcs,</i>	fiksna telefonija <i>Fixed telephony</i>	mobilna telefonija <i>Mobile telephony</i>
				minuti u 000 <i>Minutes in thous,</i>	minuti u 000 <i>Minutes in thous,</i>
2020	15 780	50	118	115 992	2 433 217
2021	15 104	45	133	104 334	2 749 090
2022	15 497	47	129	71 484	2 730 005
2022					
I kvartal/ <i>quarter</i>	3 591	10	23	20 975	617 414
II kvartal/ <i>quarter</i>	3 758	14	50	18 230	678 054
III kvartal/ <i>quarter</i>	3 637	10	27	15 819	786 137
IV kvartal/ <i>quarter</i>	4 511	13	29	16 460	648 400
2023					
I kvartal/ <i>quarter</i>	4 091	9	23	14 717	606 174
II kvartal/ <i>quarter</i>	3 958	9	18	13 997	668 594
III kvartal/ <i>quarter</i>					
IV kvartal/ <i>quarter</i>					

Redakcija / Editorial board:

mr Branka Šušić-Radovanović

(Sektor za makroekonomske statistike, nacionalne račune i cijene)

(Macroeconomics Statistics, National Accounts, and Prices Sector)

Snežana Remiković

(Sektor socijalnih statistika i demografije)

(Social Statistics and Demography Sector)

Nataša Vojinović

(Sektor statistike poljoprivrede, ribarstva, poslovnih statistika i životne sredine i šumarstva)

(Agricultural Statistics, Fisheries, Business Statistics and Environment, and Forestry Sector)

Uprava za statistiku - MONSTAT je glavni proizvođač i diseminator zvaničnih statističkih podataka, kao i odgovorni stručni nosilac, organizator i koordinator sistema zvanične statistike u Crnoj Gori i predstavlja zvaničnu statistiku u međunarodnom statističkom sistemu.

U svom radu rukovodimo se principima Kodeksa prakse evropske statistike kako bismo obezbijedili korisnicima relevantne, pravovremene i tačne podatke na profesionalno nezavisan, nepristrasan i objektivan način.

Statistical Office of Montenegro - MONSTAT is the main producer and disseminator of official statistical data, and responsible professional authority, organizer, and coordinator of official statistical system in Montenegro, and it represents the official statistics in the international statistical system.

In our work, we respect the principles of the European Statistics Code of Practice to provide users with relevant, timely, and accurate data in professional independent, impartial, and objective manner.