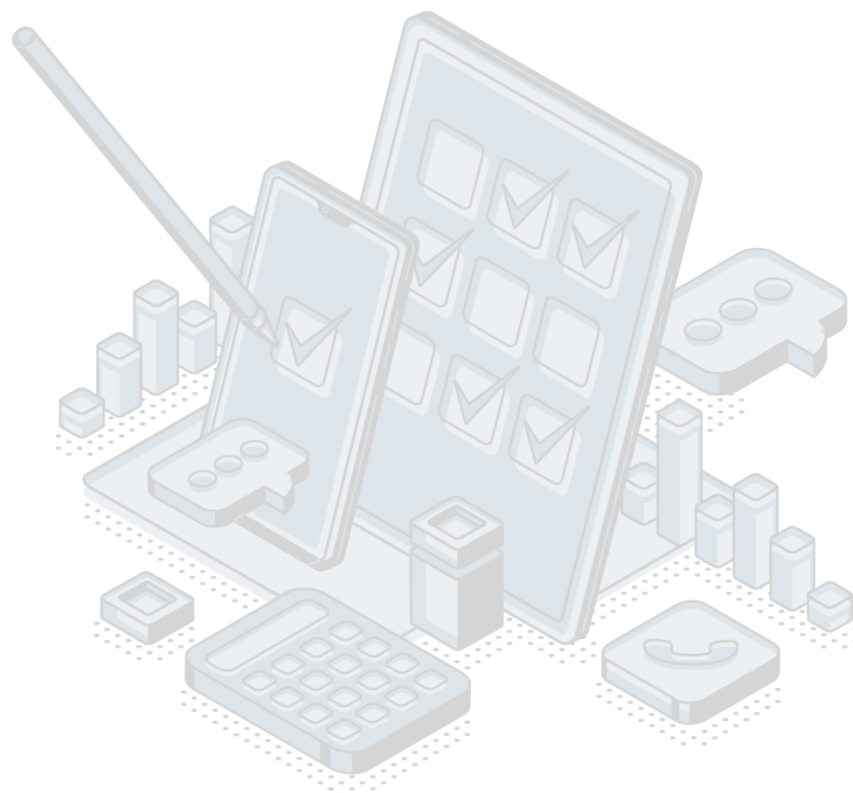


IZVJEŠTAJ O KVALITETU

Godišnje istraživanje o stočarstvu poljoprivrednih gazdinstava – Anketa o broju stoke 2022



Odgovorno lice: Jelena Obradović

Naziv odsjeka: Odsjek statistike poljoprivrede i ribarstva

Sadržaj:

1. Uvod - Osnovne informacije o istraživanju	3
1.1 Svrha, cilj i predmet istraživanja	3
1.2 Pravni osnov	3
1.3 Statističke jedinice	3
1.4 Pokrivenost i obuhvat istraživanja	3
1.4.1 Sektori	3
1.4.2 Statistička populacija	3
1.5 Referentna geografska oblast	3
1.6 Koncepti i definicije	3
1.7 Klasifikacije	4
1.8 Frekvencija prikupljanja podataka	4
1.9 Dinamika objavljivanja podataka	4
1.10 Metodologija	4
1.11 Bazni period	4
1.12 Jedinica mjere	4
1.13 Izvor podataka	4
1.14 Metod prikupljanja podataka	4
2. Relevantnost - Korisnici podataka	4
2.1 Potrebe korisnika	4
2.2 Zadovoljstvo korisnika	5
3. Tačnost i pouzdanost	5
3.1 Tačnost - Opšta ocjena	5
3.2 Uzoračka greška	5
Indikatori uzoračke greške	5
3.3 Neuzoračka greška	5
3.3.1 Greška obuhvata	6
Indikator greške obuhvata	6
3.3.2 Greška mjerenja	6
3.3.3 Greška neodaziva	6
Stopa neodaziva jedinica	6
Stopa neodaziva na temu	6
3.3.4 Greška u obradi podataka	6
Stopa imputacije	6
3.4 Sezonska prilagođavanja	6
3.5 Revizija podataka	6
3.5.1 Politika revizije podataka	6
3.5.2 Praksa revizije podataka	6
3.5.3 Prosječna veličina revizije podataka	7
4. Pravovremenost i tačnost objave podataka	7
4.1 Pravovremenost	7
Vremenski jaz objave preliminarnih podataka	7
Vremenski jaz objave konačnih podataka	7
4.2 Tačnost objave podataka	7
5. Dostupnost i jasnoća	7
5.1 Kalendar objave podataka	7
5.2 Pristup Kalendaru objave podataka	7
5.3 Saopštenja	7
5.4 Publikacije	7
5.5 Online baza podataka	8
5.6 Dostupnost mikro podacima	8
5.7 Popunjenost metadata	8
6. Uporedivost	8
6.1 Prostorna uporedivost	8
6.2 Vremenska uporedivost	8
Indikator za uporedivost u vremenu	8

1. Uvod - Osnovne informacije o istraživanju

1.1 Svrha, cilj i predmet istraživanja

Statističko istraživanje - Godišnji izvještaj o stočarstvu poljoprivrednih gazdinstava ima za cilj da obezbijedi podatke o broju stoke po vrstama i kategorijama stoke, o klanju i prodaji stoke i živine, kao i podatke o broju košnica pčela, proizvodnji vune, jaja, meda, mlijeka i mliječnih proizvoda.

1.2 Pravni osnov

Zakonom o zvaničnoj statistici i sistemu zvanične statistike (Sl.list Crne Gore br. 18/12) definisane su odredbe za prikupljanje, obradu i diseminaciju podataka. Zakon pruža Upravi za statistiku pravno ovlaštenje da prikuplja i pristupa podacima potrebnim za sprovođenje Programa i Godišnjeg plana. Zakon daje prioritet upotrebi administrativnih podataka, kao i pravo pristupa individualnim podacima koji su rezultat istraživanja ostalih proizvođača zvanične statistike. Kao dopuna zakonskim odredbama, Uprava za statistiku je potpisala više memoranduma o saradnji sa imaocima administrativnih podataka.

1.3 Statističke jedinice

Porodična poljoprivredna gazdinstva iz spiska izabranih gazdinstava bez obzira na zanimanje članova njihovih domaćinstava (poljoprivrednici ili nepoljoprivrednici) i mjesta gdje se nalaze (grad ili selo); Pravna lica i jedinice u sastavu pravnih lica koji su u saglasnosti sa Nacionalnom klasifikacijom i raspoređeni su po pretežnoj djelatnosti u sektoru Poljoprivrede, lova i šumarstva:

- Pravna lica i jedinice u sastavu pravnih lica koji su usaglašeni sa Nacionalnom klasifikacijom djelatnosti, nijesu raspoređeni u sektoru Poljoprivrede, lova i šumarstva, ali obavljaju aktivnosti u ovom sektoru.
- Preduzetnici – fizička lica koja su registrovana za obavljanje privredne djelatnosti u okviru sektora poljoprivrede.

1.4 Pokrivenost i obuhvat istraživanja

1.4.1 Sektori

Stočarstvo

1.4.2 Statistička populacija

Ovim istraživanjem su obuhvaćena porodična poljoprivredna gazdinstva i poljoprivredna preduzeća u okviru sektora poljoprivrede.

1.5 Referentna geografska oblast

Crna Gora

1.6 Koncepti i definicije

Poljoprivredno gazdinstvo predstavlja jedinstvenu tehničko-ekonomsku jedinicu sa jedinstvenom upravom, koja proizvodi poljoprivredne proizvode. Stočni fond predstavlja broj stoke po vrstama i kategorijama. Prodato obuhvata broj i težinu prodate stoke i živine, kao i broj prodate stoke po namjeni za koju je stoka prodana. Zaklano obuhvata broj i težinu zaklane stoke ili živine za potrebe gazdinstva. Upisuje se težina prije klanja (bruto ili živa vaga). Proizvodnja mlijeka obuhvata broj muženih krava, ovaca i koza u posmatranom periodu i kolicina pomuženog mlijeka u litrima.

1.7 Klasifikacije

NACE Rev.2

1.8 Frekvencija prikupljanja podataka

Frekvencija prikupljanja podataka je jednom godišnje.

1.9 Dinamika objavljivanja podataka

Dinamika objavljivanja podataka je godišnja.

1.10 Metodologija

Uputstvo o metodologiji za ovo istraživanje se može naći na našem sajtu na sledećem linku:

<http://www.monstat.org/userfiles/file/poljoprivreda/metodologije/Methodolosko%20uputstvo%20-%20Anketa%20o%20br.pdf>

Takođe u statističkom godišnjaku nalazi se kratka metodologija na osnovu koje se proizvode podaci. Izrada podataka temelji se na preporukama koje su u skladu sa Regulativom EU broj 1165/2008, kojom se regulišu istraživanja iz oblasti stočarstva.

1.11 Bazni period

Bazni period pri izradi indeksa je prethodna godina.

1.12 Jedinica mjere

Broj (za stanje stoke i živine, zaklane stoke, prodane stoke, proizvedenih jaja), bruto kilogrami (ukupno bruto težinu stoke tj. težinu prije klanja, ukupnu težinu prodane stoke), kilogrami (količinu meda, količinu sira, kajmaka i dr. proizvoda) litri (količina mlijeka).

1.13 Izvor podataka

Podaci iz ovog istraživanja su važni za postupak vođenja agrarne politike u okviru sektora poljoprivrede, za izradu GIP-a (bruto domaće proizvodnje mesa).





1.14 Metod prikupljanja podataka

Podaci za porodična poljoprivredna gazdinstva prikupljaju se godišnjom anketom obilaskom gazdinstva sa spiska izabranih gazdinstva i anketar popunjene obrasce dostavlja Upravi za statistiku. Podaci za privredna društva prikupljaju se izvještajnom (poštanskom) metodom. Podatke za proizvodnju popunjava ovlašćeno lice, a ovjerava ga odgovorno lice privrednog društva sa pečatom privrednog društva. Nakon toga popunjeni anketni obrasci za privrednog društva dostavljaju se Upravi za statistiku.

2. Relevantnost - Korisnici podataka

2.1 Potrebe korisnika

Međunarodni korisnici:

-  Eurostat;
-  Svjetska banka;
-  UN organizacije;
-  Međunarodni monetarni fond.

Nacionalni korisnici:

-  Ministarstva i drugi organi javne uprave;

- ✚ Lokalne samouprave i drugi organi lokalne uprave;
- ✚ Centralna banka;
- ✚ Nevladine organizacije;
- ✚ Studenti;
- ✚ Istraživači;
- ✚ Mediji.

2.2 Zadovoljstvo korisnika

Uprava za statistiku je usvojila Strategiju upravljanja kvalitetom, Vodič za implementaciju Strategije upravljanja kvalitetom, kao i Implementacioni plan za sprovođenje politike kvaliteta. U cilju mjerenja stepena do kojeg ispunjava svoje obaveze prema korisnicima i u sklopu nove politike kvaliteta, Uprava za statistiku je sprovedla istraživanje o zadovoljstvu korisnika. Rezultati istraživanja dostupni su na web stranici Uprave za statistiku, link:

[https://www.monstat.org/uploads/files/O%20NAMA/2.%20Izvjestaj%20o%20zadovoljstvu%20korisnika%20-%202022_FINAL\(1\).pdf](https://www.monstat.org/uploads/files/O%20NAMA/2.%20Izvjestaj%20o%20zadovoljstvu%20korisnika%20-%202022_FINAL(1).pdf)

3. Tačnost i pouzdanost

3.1 Tačnost - Opšta ocjena

Godišnji izvještaj o stočarstvu poljoprivrednih gazdinstava sprovodi se na bazi uzorka i podaci se dobijaju izvještajnom metodom pa su podložni uobičajnim vrstama greške u vezi sa tehnikom uzorkovanja, neuzorkovanim greškama, greškama prilikom obrade i neodgovora.

3.2 Uzoračka greška

Godišnji izvještaj o stočarstvu poljoprivrednih gazdinstava se sprovodi na bazi uzorka pa je logično da postoji greška prilikom nasumičnog uzorkovanja. Koeficijent varijacije je relativna mjera tačnosti ocjene podataka. Pored ove mjere računa se i donja i gornja granica intervala povjerenja.

Indikatori uzoračke greške

Izračunati CV.

3.3 Neuzoračka greška

Postoje četiri vrste neuzoračkih grešaka:

- 1) Greške obuhvata - greške koje se javljaju između ciljne populacije i okvira uzorka;
- 2) Greške mjerenja - greške koje se javljaju u vrijeme prikupljanja podataka. Izvor ovih grešaka može biti informacioni sistem, anketar ili način prikupljanja podataka;
- 3) Greške pri obradi - greške koje su nastale nakon prikupljanja podataka, npr. greške pri unosu, editovanju i ponderisanju;
- 4) Greške neodaziva - greške koje su nastale usled neuspješnog pokušaja dobijanja željenih informacija od izvještajne jedinice.

Mogu biti dva glavna tipa greške neodaziva:

- 1) neodaziv jedinice - odsustvo informacije cijele uzoračke jedinice (domaćinstva ili lica) i
- 2) neodaziv na stavku - uzoračka jedinica je uspješno kontaktirana, ali nijesu dobijene sve potrebne informacije.

3.3.1 Greška obuhvata

Obzirom na vremensko kašnjenje između Popisa poljoprivrede 2010 i ankete može se očekivati da okvir uzorkovanja ne predstavlja cijelu populaciju i mogu se pojaviti problemi obuhvata. Greška obuhvata je razlika između populacije u okviru i ciljne populacije. Greške su: prekomjerna i nedovoljna pokrivenost.

Indikator greške obuhvata

Nije dostupno

3.3.2 Greška mjerenja

Eventualne greške mjerenja ispravljaju se na osnovu logičko-računskih kontrola. Pokušavamo je izbjeći obučavanjem anketara i kontrolora, kontrolnim podacima i validacijom procesa. Nakon unosa podataka, prema potrebi se provjeravaju i ispravljaju outlier vrijednosti varijabli.

3.3.3 Greška neodaziva

Svaki anketar morao je tri puta posjetiti porodična poljoprivredna gazdinstva sa spiska izabranih gazdinstava i ostaviti obavještenje o ponovnom dolasku. Ova gazdinstva su tretirana kao "oni nijesu odgovorili." Za poljoprivreda preduzeća upitnici su poslani poštom, međutim ako poljoprivredna preduzeća nijesu odgovorila, kontaktiramo ih putem e-maila i telefona.

Stopa neodaziva jedinica

Nije dostupno.

Stopa neodaziva na temu

Nije dostupno

3.3.4 Greška u obradi podataka

Prikupljeni podaci prolaze kroz niz procesa prije konačne ocjene, to su: unos, imputacije, editovanje, tabeliranje itd. Greške napravljene u ovim fazama nazivaju se greškama obrade.

Stopa imputacije

Nije dostupno.

3.4 Sezonska prilagođavanja

Nije relevantno.

3.5 Revizija podataka

3.5.1 Politika revizije podataka

Uprava za statistiku je usvojila politiku revizije i ista je dostupna na web sajtu:

<http://www.monstat.org/cg/page.php?id=1493&pageid=1493>

3.5.2 Praksa revizije podataka

Nije dostupno.

3.5.3 Prosječna veličina revizije podataka

Nije dostupno.

4. Pravovremenost i tačnost objave podataka

4.1 Pravovremenost

Vremenski period između dostupnosti podataka i objave je 210 dana.

Vremenski jaz objave preliminarnih podataka

Preliminarni podaci za ovo istraživanje su objavljeni u planiranom roku objavljivanja konačnih podataka.

Vremenski jaz objave konačnih podataka

Nije dostupno.

4.2 Tačnost objave podataka

Shodno Godišnjem planu zvanične statistike i Kalendaru objavljivanja statističkih podataka rezultati ovog istraživanja su objavljeni 02-og jula, kao preliminarni podaci dok konačni podaci biće objavljeni sa objavljivanjem konačnih podataka za Istraživanja o strukturi poljoprivrednih gazdinstava u Crnoj Gori.

5. Dostupnost i jasnoća

5.1 Kalendar objave podataka

Zakonom o zvaničnoj statistici i sistemu zvanične statistike (Sl.list Crne Gore br. 18/12) se propisuje da proizvođači zvanične statistike pripremaju, ažuriraju i objavljuju Kalendar objavljivanja statističkih podataka. Objavljuje se na internet stranici Uprave za statistiku najkasnije do 20. decembra za narednu godinu, za sve proizvođače zvanične statistike koji uključuje datume objavljivanja statističkih podataka. Svaka promjena u datumu objavljivanja u Kalendaru objavljuje se unaprijed u skladu sa Procedurom o neplaniranim revizijama.

5.2 Pristup Kalendaru objave podataka

Kalendar objavljivanja statističkih podataka dostupan je na sljedećem linku:

[http://monstat.org/uploads/files/O%20NAMA/Kalendar%20objavljivanja%20statisti%C4%8Dkih%20podataka%20za%202022.%20godinu%20-%20%20finalna%20verzija%2028.12.2021.%20za%20web%20sajt\(1\).pdf](http://monstat.org/uploads/files/O%20NAMA/Kalendar%20objavljivanja%20statisti%C4%8Dkih%20podataka%20za%202022.%20godinu%20-%20%20finalna%20verzija%2028.12.2021.%20za%20web%20sajt(1).pdf)

5.3 Saopštenja

Izdanje koje sadrži podatke o ovom istraživanju je saopštenje Brojno stanje stoke i živine, proizvodnja mlijeka, vune i jaja u Crnoj Gori.

Link:

https://www.monstat.org/uploads/files/poljoprivreda/stocna/2022P/Brojno_stanje_stoke_i_zivine_proizvodnja_mlijeka_vune_i_%20jaja_u.CG_u_2022%2014.05.2023..pdf

5.4 Publikacije

Uprava za statistiku objavljuje sljedeće redovne publikacije: Statistički Godišnjak, Crna Gora u brojkama, Mjesečni statistički pregled. Pored navedenih redovnih, Uprava za statistiku objavljuje i vanredne publikacije. Neke od najznačajnijih vanrednih publikacija su sljedeće: Žene i muškarci u Crnoj Gori. Sve publikacije koje objavljuje Uprava za statistiku dostupne su na sljedećem linku: <http://monstat.org/cg/publikacije.php>

5.5 Online baza podataka

Nije dostupno.

5.6 Dostupnost mikro podacima

Zakonom o zvaničnoj statistici i sistemu zvanične statistike (Sl.list Crne Gore br. 18/12) regulisana su pravila pod kojim spoljni korisnici mogu dobiti pristup individualnim podacima za potrebe istraživanja. Članom 58 definisane su vrste naučnih i istraživačkih organizacija koje mogu dobiti takve podatke. Davanje individualnih podataka bez identifikatora moguće je isključivo na pisani zahtjev naučno-istraživačkih ustanova, u svrhu obavljanja naučno-istraživačke djelatnosti, kao i međunarodnih statističkih organizacija i proizvođača statistike iz drugih država. Istraživački subjekt potpisuje Ugovor sa Upravom za statistiku, kao i Izjavu o poštovanju principa povjerljivosti. Proizvođači zvanične statistike vode posebnu evidenciju o korisnicima i o svrsi za koju su statistički podaci dati na korišćenje.

5.7 Popunjenost metadate

Nije dostupno.

6. Uporedivost

6.1 Prostorna uporedivost

Nije relevantno.

6.2 Vremenska uporedivost

Podaci su uporedivi u potpunosti.

Indikator za uporedivost u vremenu

Nije dostupno.