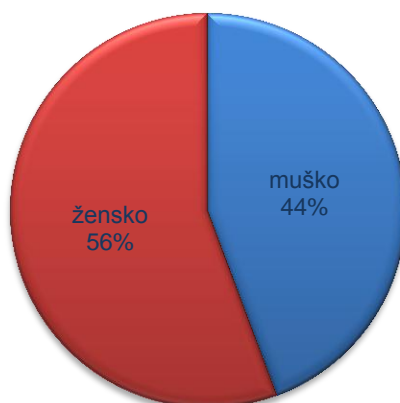


## Migracije unutar Crne Gore u 2013. godini

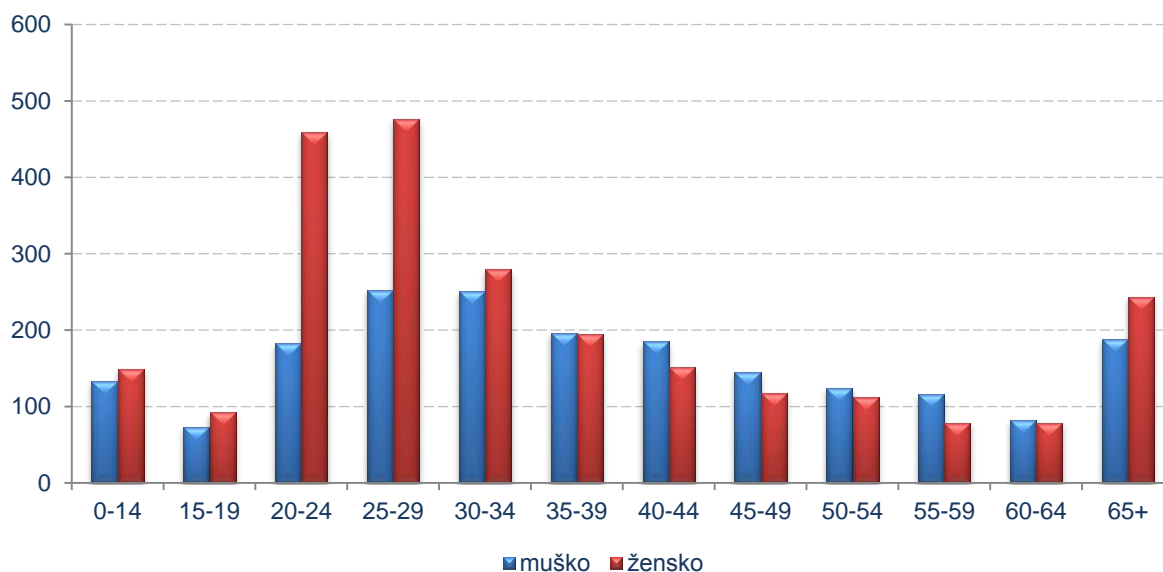
*Svrha Statistike unutrašnjih migracija je dobijanje podataka koji su potrebni za analizu mehaničkog kretanja stanovništva. Ovi podaci se u statistici koriste za izračunavanje procijenjenog broja stanovništva kao i za računanje neto migracija koje prikazuju promjenu broja stanovnika po opštinama u Crnoj Gori. Migracioni saldo unutrašnjih migracija je nula, što znači da ne dolazi do promjene ukupnog broja stanovnika u Crnoj Gori kada lice mijenja mjesto prebivališta unutar granica države.*

**Grafik 1. Kretanje stanovništva unutar Crne Gore po polu**



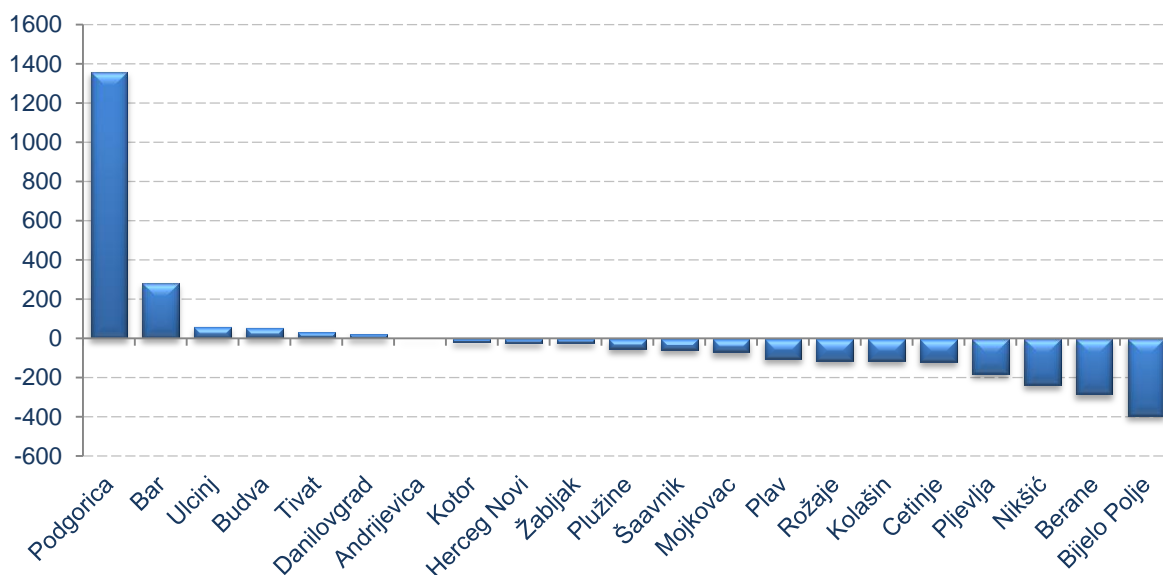
- Ukupan broj stanovništva koje se selilo unutar Crne Gore u 2013. godini iznosi 4 374 stanovnika;
- Većinu tog stanovništva čine žene sa 55,7% ili 2 438, dok muškarci čine 44,3% od ukupnog broja, odnosno 1 936 stanovnika.

**Grafik 2. Kretanje stanovništva unutar Crne Gore po starosti i polu**



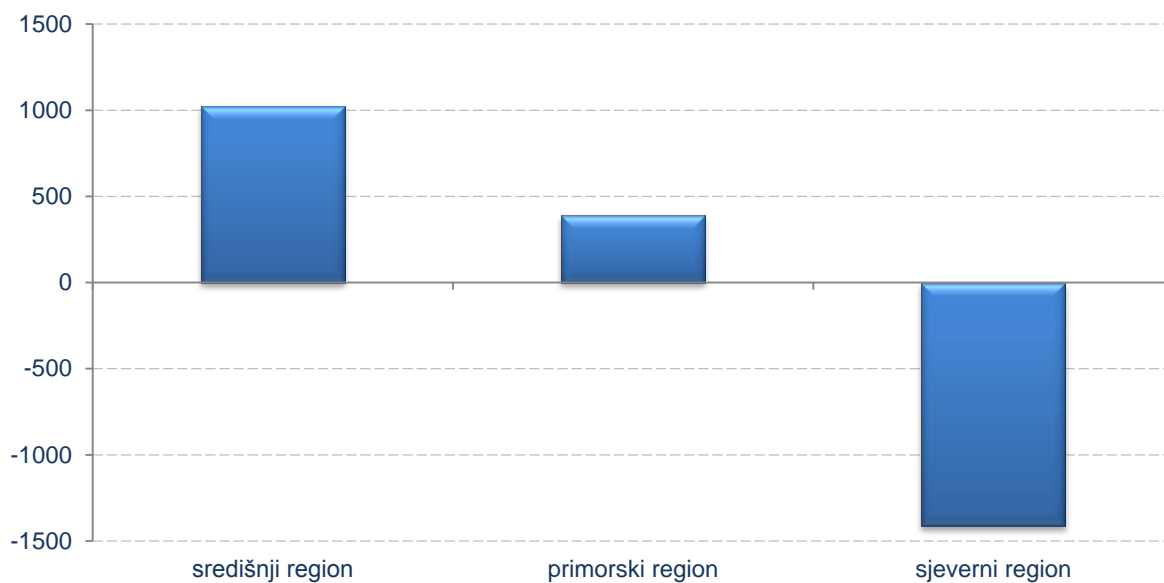
- Žene starosti od 0 do 34 godine i iznad 65 godina sele se više nego muškarci iste starosti. Najveća razlika je u dobnoj grupi od 20 do 24 godina i iznosi 276;
- Muškarci su većina u starosnim grupama od 35 do 64 godine. Najveća razlika u odnosu na žene je u starosnoj grupi od 55 do 59 godina i iznosi 37.

**Grafik 3. Migracioni saldo po opštinama u 2013. godini**



- U 2013. godini pozitivan migracioni saldo je zabilježen u 7 opština;
- Razlika između doseljenih i odseljenih stanovnika najveća je u Podgorici i iznosi 1 360;
- Najveći negativan saldo zabilježen je u Bijelom Polju i iznosi 396 lica.

**Grafik 4. Migracioni saldo po regionima u 2013. godini**



- *U svakoj opštini sa sjevera Crne Gore, osim Andrijevice, je evidentiran negativan migracioni saldo i iznosi 1 415 lica;*
- *Pozitivan migracioni saldo je evidentiran u ostala dva crnogorska regiona, s tim što je on veći u središnjem i iznosi 1 025 lica, dok u primorskom regionu iznosi 390 lica.*

## METODOLOŠKA OBJAŠNENJA

### Izvori i metode prikupljanja podataka

Unutrašnje migracije se odnose na preseljavanje stanovništva unutar granica Crne Gore. Podaci o unutrašnjim migracijama dostavljaju se iz Registra prebivališta koji vodi Ministarstvo unutrašnjih poslova. Podaci se prikupljaju na osnovu sporazuma o saradnji koji je sklopljen između Zavoda za statistiku i Ministarstva unutrašnjih poslova.

### Obuhvatnost

Jedinica posmatranja su pojedinačni događaji preseljenja (doseljenja i odseljenja) unutar granica Crne Gore.

### Definicije

Migracija ili preseljavanje stanovništva jeste prostorno kretanje stanovništva iz prethodnog mjesta prebivališta u drugo mjesto.

Migrant je lice koje je promjenilo mjesto prebivališta unutar granica Crne Gore.

Doseljeno lice je ono lice koje je prijavilo prebivalište u nekom mjestu u Crnoj Gori, a njegovo je prethodno prebivalište bilo u drugom mjestu u Crnoj Gori.

Odseljeno lice je ono lice koje je odjavilo prebivalište iz nekog mjesta u Crnoj Gori s namjerom da ga prijavi u drugom mjestu u Crnoj Gori.

Migracioni saldo stanovništva (neto migracija) razlika je broja doseljenih i broja odseljenih lica datog područja ili države u određenom periodu vremena. Ako je broj doseljenih veći od broja odseljenih lica, riječ je o pozitivnom migracionom saldu, odnosno mehaničkom rastu broja stanovnika, a ako je više odseljenih nego doseljenih lica, riječ je o negativnom migracionom saldu, odnosno mehaničkom padu broja stanovnika datog područja ili države.

Primorski region čine opštine: Bar, Budva, Herceg Novi, Kotor, Tivat i Ulcinj.

Središnji region čine: Glavni grad Podgorica, Prijestonica Cetinje i opštine Danilovgrad i Nikšić.

Sjeverni region čine opštine: Andrijevica, Berane, Bijelo Polje, Kolašin, Mojkovac, Plav, Pljevlja, Plužine, Rožaje, Šavnik i Žabljak.

*Izdaje i štampa Zavod za statistiku Crne Gore (MONSTAT)  
81000 Podgorica, IV Proleterske br. 2, telefon (+382) 20 230-811, faks (+382) 20 230-814*

**Saopštenje pripremili:**  
**Zdenka BRAJOVIĆ**  
e-mail: [contact@monstat.org](mailto:contact@monstat.org)