

Poštovani

Zavod za statistiku je, shodno Zakonu o sprovođenju Popisa poljoprivrede („Sl. list CG“, br. 54/09, 14/10), objavio rezultate dobijene Popisom kroz pet publikacija, do decembra 2011. godine. Peta knjiga pod nazivom Struktura poljoprivrednih gazdinstava – Tipologija poljoprivrednih gazdinstava prikazuje, po prvi put, klasifikaciju poljoprivrednih gazdinstava po tipu poljoprivredne proizvodnje i po ekonomskoj veličini. Oba navedena elementa zasnivaju se na Standard Outputu različitih vrsta poljoprivrednih proizvoda. Ove aktivnosti MONSTAT je sproveo samostalno. Praksa je da Eurostat, nakon dostavljanja baze podataka od strane statističkih institucija, radi tipologiju za svaku zemlju ponaosob.

Nakon dostavljanja naše baze podataka Eurostatov-oj bazi podataka uočene su razlike u obradi koju je radio Monstat i obadi od strane Eurostat-a.

Prihvatanjem rezultata dobijenih obradom od strane Eurostat-a, izvršena je revizija dijela rezultata objavljenih u knjizi Tipologija poljoprivrednih gazdinstava, koja se odnosi na poglavlje KOMENTAR (strane 33 do 64).

KOMENTAR

1. Ekonomska veličina poljoprivrednog gazdinstva

Kao što je objavljeno u prethodnim publikacijama Popisom poljoprivrede 2010. popisano je 48 870 poljoprivrednih gazdinstava od čega su 46 poslovni subjekti koji obavljaju poljoprivrednu djelatnost. Ukupno 48 870 poljoprivrednih gazdinstava raspolaže sa 221 297,6 ha ukupno korišćenog poljoprivrednog zemljišta odnosno prosječno poljoprivredno gazdinstvo ima 4,6 ha korišćenog poljoprivrednog zemljišta. Po podacima iz Popisa poljoprivrede 2010 radna snaga u poljoprivredi, izražena u godišnjoj jedinici rada (GJR) iznosila je 47 042,7 GJR.

Tabela 1.1. Poljoprivredna gazdinstva prema korišćenom poljoprivrednom zemljištu, Ekonomskoj veličini i radnoj snazi

	Broj gazdinstava	Korišćeno poljoprivredno zemljište ha	ha, po gazdinstavu	Ekonomska veličina poljoprivrednih gazdinstava	Ekonomska veličina po poljoprivrednom gazdinstvu	Ekonomska veličina po ha poljoprivrednog gazdinstva	Radna snaga na poljoprivrednim gazdinstvima GRJ
Poljoprivredna gazdinstva	48 870	221 297,6	4,5	127 064 178,3	2 600,0	574,2	47 042,7
Porodična poljoprivredna gazdinstva	48 824	212 724,4	4,4	111 152 868,3	2 276,6	522,5	46 473,0
Poslovni subjekti	46	8 573,2	186,4	15 911 310,0	345 898,0	1 855,9	569,7

Standard Output (SO) poljoprivrednog proizvoda (biljna ili stočna proizvodnja) je monetarna vrijednost poljoprivredne bruto proizvodnje po proizvođačkim cijenama – cijenama na gazdinstvu. Zbir individualnog SO svih poljoprivrednih proizvoda prisutnih na gazdinstvu i izraženih u eurima predstavlja „Ekonomsku veličinu poljoprivrednog gazdinstva”. Ukupna vrijednost Ekonomske veličine poljoprivrednih gazdinstava u Crnoj Gori izražena u eurima iznosi 127 064 178,3 ili prosječno 2 600,0 eura po poljoprivrednom gazdinstvu. Prosječna vrijednost Ekonomske veličine porodičnih poljoprivrednih gazdinstva je 2 276,6 eura odnosno 522,5 eura po ha porodičnog poljoprivrednog gazdinstva.

Tabela 1.2. Radna snaga na porodičnim poljoprivrednim gazdinstvima prema Ekonomskoj veličini

	Broj gazdinstava	Klase Ekonomske veličine gazdinstva					
		manje od 2000	2000≤4000	4000≤8000	8000≤15000	15000≤25000	≥25000
UKUPNO	48 824	31 569	9 526	5 277	1 832	441	179
ispod 1 GJR	28 987	23 640	3 736	1 245	276	57	33
1-<2 GJR	12 743	6 118	3 770	2 065	615	117	58
2-<3 GJR	5 459	1 536	1 652	1 469	608	149	45
3 GJR i više	1 635	275	368	498	333	118	43

Od ukupno 48 824 poljoprivredna gazdinstva njih 28 987 ili 59,4% ima ispod 1 GJR. Dok 56% porodičnih poljoprivrednih gazdinstava sa 0 – 4000 eura ima takođe ispod 1 GJR.

Ekonomska veličina poljoprivrednog gazdinstva je usko povezana sa vrstom ili tipom poljoprivredne proizvodnje poljoprivrednog gazdinstva, tako da nivo i struktura ekonomske veličine porodičnog poljoprivrednog gazdinstva značajno je drugačija nego kod poslovnih subjekata.

Tabela 1.3. Poljoprivredna gazdinstva, Korišćeno poljoprivredno zemljište prema Ekonomskoj veličini poljoprivrednog gazdinstva

	Klase Ekonomske veličine gazdinstva							
	Ukupno/ Total	manje od 2000	2000 ≤4000	4000 ≤8000	8000 ≤15000	15000 ≤25000	25000 ≤50000	50000 ≤100000
Poljoprivredna gazdinstva	48 870	31 579	9 527	5 281	1 837	443	146	42
KPZ ha	221 297,6	33 873,1	25 648,2	44 055,4	55 793,1	35 867,7	17 837,8	4 521,4
Ekonomska veličina	127 064 178,3	19 808 921,3	27 037 575,1	29 038 372,2	19 238 532,1	8 305 223,7	4 798 607,0	2 933 341,7
Porodična poljoprivredna gazdinstva	48 824	31 569	9 526	5 277	1 832	441	140	33
KPZ ha	212 724,4	33 791,3	25 645,8	44 047,5	55 695,6	35 836,4	13 983,4	2 667,4
Ekonomska veličina	111 152 868,3	19 805 307,3	27 035 077,5	29 014 055,1	19 189 417,1	8 272 364,4	4 592 142,7	2 343 294,8
Poslovni subjekti	46	10	1	4	5	2	6	9
KPZ ha	8 573,2	81,8	2,4	7,9	97,5	31,3	3 854,4	1 854,0
Ekonomska veličina	15 911 310,0	3 614,0	2 497,6	24 317,1	49 115,0	32 859,3	206 464,3	590 046,9

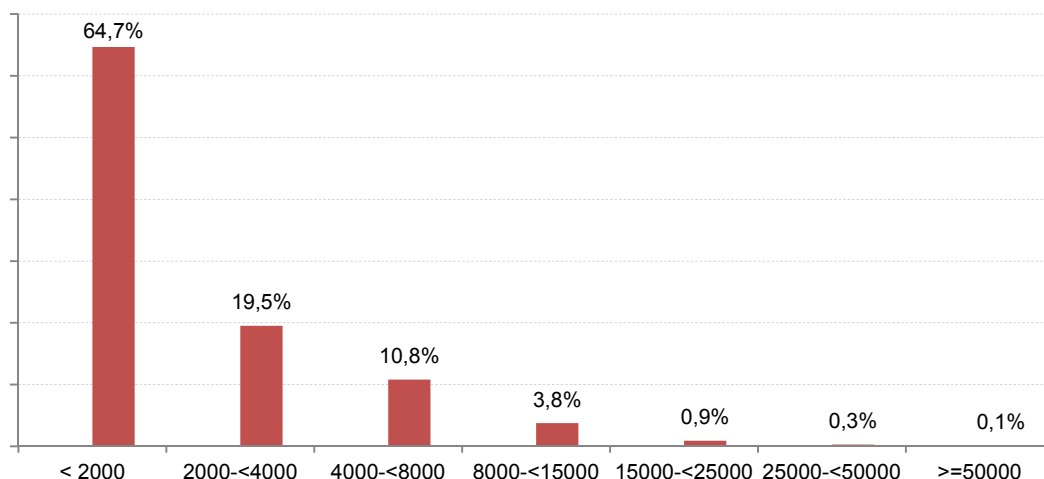
/ nastavak /

	Klase Ekonomske veličine gazdinstva						
	100000 ≤250000	250000 ≤500000	500000 ≤750000	750000 ≤1000000	1000000 ≤1500000	1500000 ≤3000000	preko 3000000
Poljoprivredna gazdinstva	10	1	2	-	-	1	1
KPZ ha	1 429,9	-	22,0	-	-	-	2 249,0
Ekonomska veličina	1 573 476,7	253 175,0	1 253 620,5	-	-	2 157 243,6	10 666 089,4
Porodična poljoprivredna gazdinstva	6	-	-	-	-	-	-
KPZ ha	1 057,0	-	-	-	-	-	-
Ekonomska veličina	901 209,4	-	-	-	-	-	-
Poslovni subjekti	4	1	2	-	-	1	1
KPZ ha	372,9	-	22,0	-	-	-	2 249,0
Ekonomska veličina	672 267,3	253 175,0	1 253 620,5	-	-	2 157 243,6	10 666 089,4

Prosječna vrijednost Ekonomske veličine gazdinstva kod porodičnih poljoprivrednih gazdinstava iznosi 2 276,6 eura, dok kod poslovnih subjekata prosjek je 345 898,0 eura. Prosječna vrijednost Ekonomske veličine poljoprivrednog gazdinstva u Crnoj Gori iznosi 2 600,0 eura, a razlog je dominantno učešće porodičnih poljoprivrednih gazdinstava.

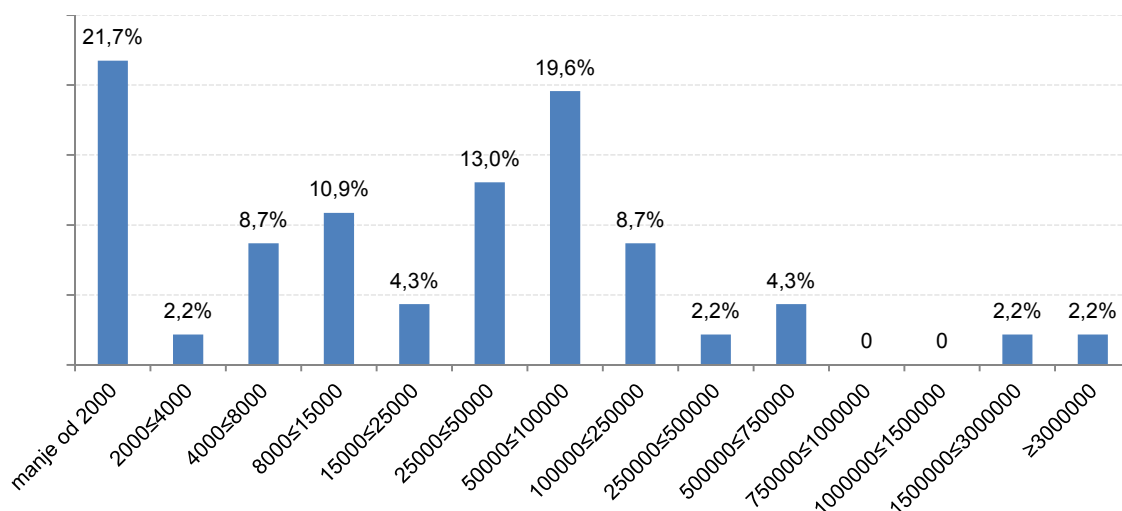
Više od 64% porodičnih poljoprivrednih gazdinstava ima vrijednost Ekonomske veličine manju od 2 000 eura. Svega 179 porodičnih poljoprivrednih gazdinstava ili 0,4% od ukupnog broja porodičnih poljoprivrednih gazdinstava imaju ekonomsku vrijednost preko 25 000 eura.

Grafikon 1.3.1. Porodična poljoprivredna gazdinstva prema ekonomskoj veličini

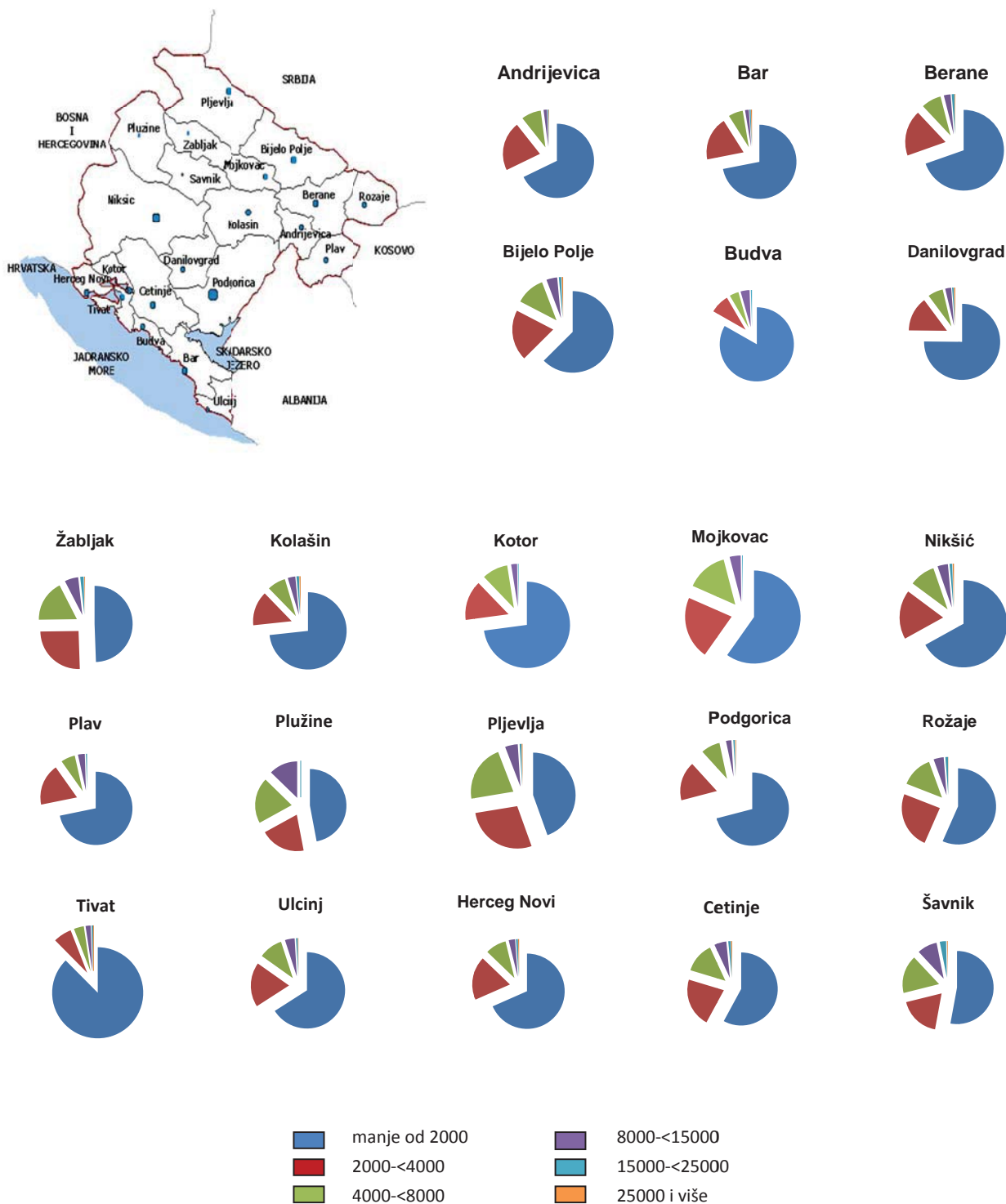


Prosječna ekonomska vrijednost poslovnih subjekata iznosi 345 898,0 eura. Nešto više od polovine poslovnih subjekata ima ekonomsku vrijednost preko 25 000 eura.

Grafikon 1.3.2. Poslovni subjekti prema ekonomskoj veličini



Grafikon 1.3.3. Porodična poljoprivredna gazdinstva prema Ekonomskoj veličini po opštinama



2. Tip poljoprivredne proizvodnje

„Tip poljoprivredne proizvodnje gazdinstva“ je sistem proizvodnje gazdinstva koja je okarakterisana relativnim učešćem različitih proizvodnji u ukupnom SO poljoprivrednog gazdinstva. Primjena ovog metodološkog pravila mijenja dosadašnju percepciju o strukturi poljoprivrednih gazdinstava, odnosno mišljenje da poljoprivredna gazdinstava u Crnoj Gori karakteriše mješovita poljoprivredna proizvodnja.

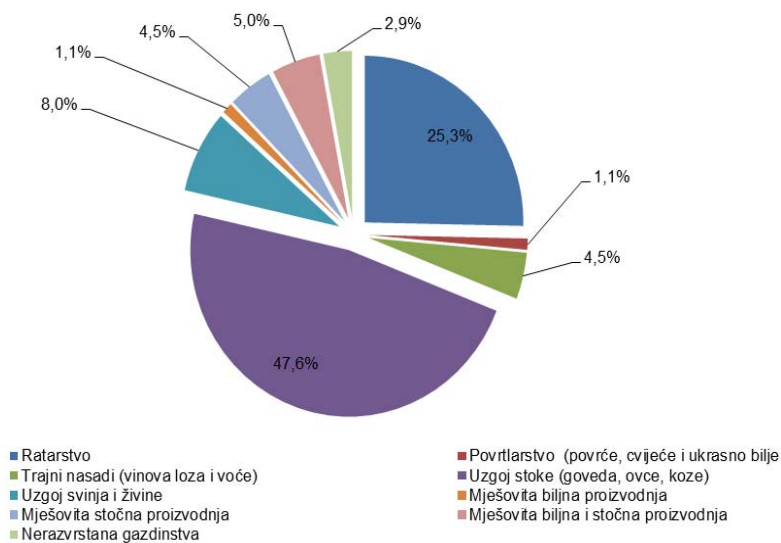
Udio Standard Outputa (SO) individualnih poljoprivrednih aktivnosti u ukupnoj vrijednosti SO na poljoprivrednom gazdinstvu pokazuje da Crna Gora ima 47,6% poljoprivrednih gazdinstava razvrstanih kao specijalizovani tip proizvodnje Uzgoj stoke, zatim 25,3% je specijalizovani tip proizvodnje Ratarstvo, što Crnu Goru uvrštava u red zemalja koje imaju veliki udio specijalizovanih gazdinstava.

Tabela 2.1. Poljoprivredna gazdinstva, Korišćeno poljoprivredno zemljište i Ekonomska veličina prema tipu poljoprivredne proizvodnje

Tip poljoprivredne proizvodnje										
	Ukupno	Ratarstvo	Povrtlarstvo (povrće, cvijeće i ukrasno bilje	Trajni nasadi (vinova loza i voće)	Uzgoj stoke (goveda, ovce, koze)	Uzgoj svinja i živine	Mješovita biljna proizvodnja	Mješovita stočna proizvodnja	Mješovita biljna i stočna proizvodnja	Nerazvrstana gazdinstva
Poljoprivredna gazdinstva	48 870	12 381	530	2 209	23 243	3 931	516	2 212	2 422	1 426
KPZ ha	221 297,6	18 616,3	1 501,2	3 914,1	182 582,2	1 903,8	1 070,1	5 542,6	5 921,7	245,6
Ekonomska veličina	127 064 178,3	1 789 639,9	2 474 091,8	12 226 567,1	82 534 078,4	11 195 109,3	659 669,4	6 931 043,0	9 253 979,4	0
Porodična poljoprivredna gazdinstva	48 824	12 372	523	2 205	23 234	3 923	515	2 210	2 421	1 421
KPZ ha	212 724,4	15 352,8	1 469,6	1 631,6	179 939,7	1 887,5	762,5	5 513,4	5 921,7	245,6
Ekonomska veličina	111 152 868,3	1 507 176,5	2 386 831,0	1 409 788,8	81 245 208,1	7 874 869,6	594 590,7	6 907 741,0	9 226 662,6	0
Poslovni subjekti	46	9	7	4	9	8	1	2	1	5
KPZ ha	8 573,2	3 263,5	31,6	2 282,5	2 642,5	16,3	307,6	29,2	0	-
Ekonomska veličina	15 911 310,0	282 463,4	87 260,8	10 816 778,3	1 288 870,3	3 320 239,7	65 078,7	23 302	27 316,8	0

Od ukupnog broja poljoprivrednih gazdinstava, svega 8,0% su gazdinstva specijalizovanog tipa proizvodnje - Uzgoj svinja i živine, zatim 4,5% poljoprivrednih gazdinstva imaju tip proizvodnje Mješovita stočna proizvodnja, Tip proizvodnje Mješovita biljna i stočna proizvodnja 5,0%.

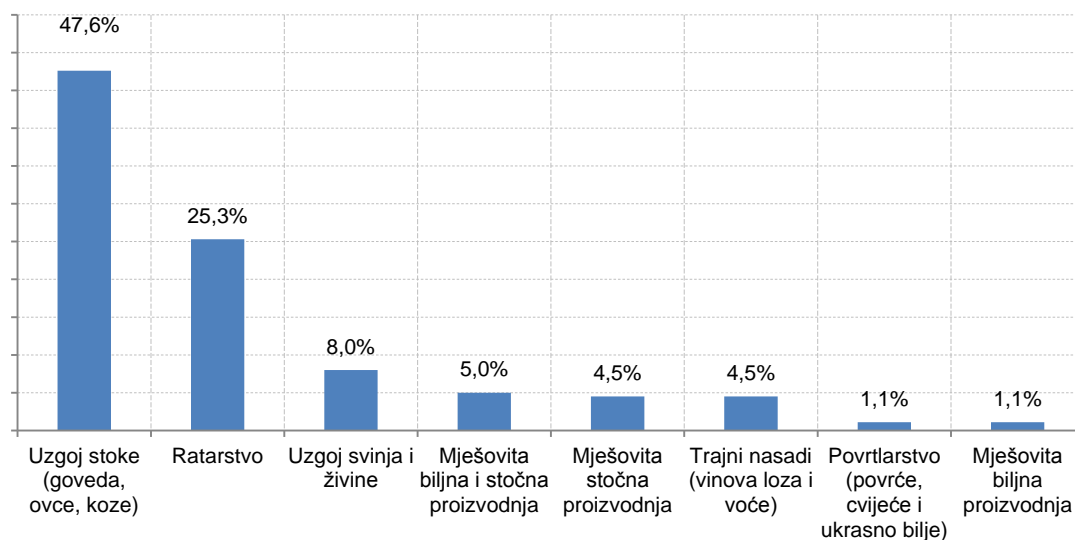
Grafikon 2.1. Poljoprivredna gazdinstva po tipu poljoprivredne proizvodnje



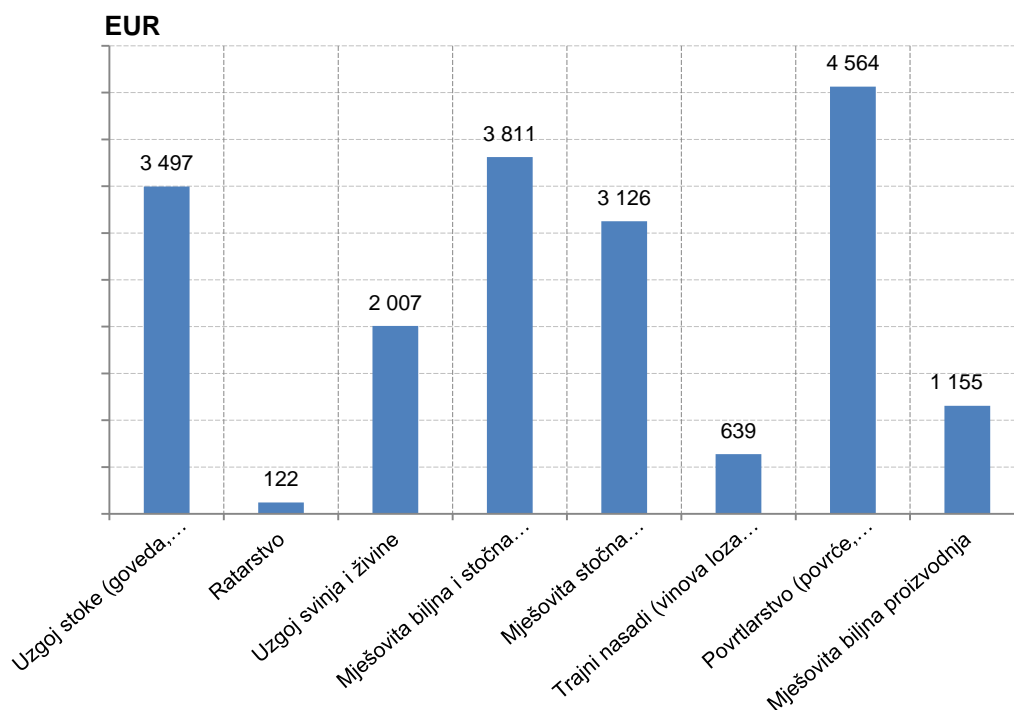
Svega 2,9% čine nerazvrstana gazdinstva (porodična poljoprivredna gazdinstva koja imaju samo okućnicu, ribarske zadruge i slično).

Ekonomska vrijednost porodičnog poljoprivrednog gazdinstva najveća je u tipu Povrtlarstvo (4 564 eura), zatim u mješovitoj biljnoj i stočnoj 3 811 eura, uzgoj stoke 3 497 eura.

Grafikon 2.2. Porodična poljoprivredna gazdinstva prema tipu poljoprivredne proizvodnje



Grafikon 2.3. Porodična poljoprivredna gazdinstva prema ekonomskoj vrijednosti gazdinstava i prema tipu poljoprivredne proizvodnje



Struktura tipova poljoprivredne proizvodnje poljoprivrednih gazdinstava razlikuje se po opštinama ali u skoro svakoj opštini najzastupljeniji tip gazdinstva je Uzgoj stoke (goveda, ovce, koze) osim u Budvi i Danilovgradu gdje je raširen tip Ratarstvo. Što se tiče Podgorice odnos je isti. Na porodičnim poljoprivrednim gazdinstvima ratarska proizvodnja je najzastupljenija u opštini Nikšić, tip specijalista stočne proizvodnje u opštini Bijelo Polje.

TABELARNI PREGLED

**STRUKTURA PORODIČNIH POLJOPRIVREDNIH
GAZDINSTAVA PO OPŠTINAMA**

TABLES REVIEW

**STRUCTURE OF FAMILY AGRICULTURAL HOLDINGS BY
MUNICIPALITIES**

Tabela 1. Porodična poljoprivredna gazdinstva prema korišćenom poljoprivrednom zemljištu, ekonomskoj veličini i radnoj snazi po opštinama

Table 1. Family agricultural holdings by UAA, economic size, and labour force by municipalities

	Korišćeno poljoprivredno zemljište porodičnih poljoprivrednih gazdinstava Total utilised agricultural area ha	Ekonomska veličina porodičnih poljoprivrednih gazdinstava Economic size of family agricultural holdings	Radna snaga na porodičnim poljoprivrednim gazdinstvima - AWU Labour force in family agricultural holdings AWU
CRNA GORA	212724.4	111152868.3	46473.03
Andrijevica	8710.3	2932215.5	1083.4
Bar	2442.7	3077728.8	1371.6
Berane	21870.4	9509414.8	4626.1
Bijelo Polje	29011.2	16136001.7	7546.9
Budva	116	302954.7	115.8
Danilovgrad	9447.6	5358931.0	2074.1
Žabljak	7480.5	1875493.5	606.2
Kolašin	8629	3129438.0	1436.3
Kotor	1964.8	619318.3	204.6
Mojkovac	7873.3	2956773.5	1522.1
Nikšić	17736.8	15815954.0	5348.5
Plav	10749	4399429.8	3184.4
Plužine	23186.5	3445555.9	1161.1
Pljevlja	22901.4	12322225.0	5862.8
Podgorica	17789.2	13569019.6	4919.1
Rožaje	11985.8	5509144.8	1891.4
Tivat	109.7	183492.5	101.8
Ulcinj	2707.9	3775403.5	1318.2
Herceg Novi	578.5	1160673.5	468.6
Cetinje	928	2378315.8	807.9
Šavnik	6506.5	2695384.2	822.3

Tabela 2. Porodična poljoprivredna gazdinstava prema ekonomskoj veličini po opštinama

Table 2. Family agricultural holdings by economic size, and by municipalities

	Klasa ekonomske veličine gazdinstva						
	Holding economic size classes						
	Ukupno Total	manje od 2000 less than 2000	2000-4000	4000-<8000	8000-<15000	15000-<25000	25000 i više 25000 and more
UKUPNO	48824	31569	9526	5277	1832	441	179
Andrijevića	1417	953	307	125	24	3	5
Bar	1814	1297	350	118	30	11	8
Berane	4509	3111	852	361	126	46	13
Bijelo Polje	6407	3994	1296	747	273	63	34
Budva	203	166	16	11	9	1	-
Danilovgrad	2993	2233	445	191	87	20	17
Žabljak	623	308	157	109	38	9	2
Kolašin	1575	1149	231	121	50	16	8
Kotor	362	260	56	36	7	2	1
Mojkovac	1214	719	266	176	47	3	3
Nikšić	6886	4563	1264	673	281	72	33
Plav	2479	1776	457	158	76	12	-
Plužine	859	389	164	167	106	31	2
Pljevlja	4001	1780	1110	872	195	30	14
Podgorica	7276	5118	1267	643	181	45	22
Rožaje	2089	1183	508	282	90	24	2
Tivat	169	148	8	8	3	1	1
Ulcinj	1731	1134	331	178	72	12	4
Herceg Novi	522	350	99	50	16	5	2
Cetinje	895	516	196	118	48	13	4
Šavnik	800	422	146	133	73	22	4

Tabela 3. Porodična poljoprivredna gazdinstva prema tipu poljoprivredne proizvodnje po opštinama

Dio 1

Table 3. Family agricultural holdings by type of farming, and by municipalities

	Tip poljoprivredne proizvodnje Type of farming				
	Ukupno Total	Ratarstvo Field crops farming	Hortikultura (povrće, cvijeće i ukrasno bilje) Horticulture crops	Stalni zasadi (vinova loza i voće) Permarmanent crops	Uzgoj stoke (goveda, ovce, koze) Grazing livestock
CRNA GORA	48824	12372	523	2205	23234
Andrijevića	1417	369	3	3	770
Bar	1814	161	20	333	796
Berane	4509	1260	8	59	2328
Bijelo Polje	6407	1658	37	99	3813
Budva	203	46	7	28	33
Danilovgrad	2993	945	27	274	796
Žabljak	623	157	-	-	451
Kolašin	1575	681	3	9	729
Kotor	362	50	6	64	111
Mojkovac	1214	320	2	5	724
Nikšić	6886	1859	24	65	2539
Plav	2479	778	3	3	1406
Plužine	859	195	-	12	575
Prijevlje	4001	958	7	8	2757
Podgorica	7276	1838	305	654	1849
Rožaje	2089	383	1	3	1592
Tivat	169	42	1	17	32
Ulcinj	1731	192	59	370	915
Herceg Novi	522	87	7	46	199
Cetinje	895	155	3	149	326
Šavnik	800	238	-	4	493

Tabela 3. Porodična poljoprivredna gazdinstva prema tipu poljoprivredne proizvodnje po opštinama

Table 3. Family agricultural holdings by type of farming, and by municipalities

Dio 2

	Tip poljoprivredne proizvodnje				
	Type of farming				
	Uzgoj svinja i živine Pigs and poultry	Mješovita biljna proizvodnja Mixed crops production	Mješovita stočna proizvodnja Mixed livestock production	Mješovita biljna i stočna proizvodnja Mixed crops and livestock production	Nerazvrstana gazdinstva Not classified farms
CRNA GORA	3923	515	2210	2421	1421
Andrijevica	134	-	85	47	6
Bar	51	63	23	131	236
Berane	334	39	247	184	50
Bijelo Polje	293	46	218	199	44
Budva	39	1	6	18	25
Danilovgrad	397	80	267	149	58
Žabljak	2	-	4	7	2
Kolašin	37	1	34	54	27
Kotor	49	2	21	27	32
Mojkovac	56	4	58	36	9
Nikšić	1291	34	551	279	244
Plav	118	-	82	87	2
Plužine	14	-	6	53	4
Pljevlja	68	17	38	141	7
Podgorica	874	153	454	625	524
Rožaje	10	3	3	90	4
Tivat	13	4	3	8	49
Ulcinj	24	44	27	96	4
Herceg Novi	59	9	31	33	51
Cetinje	41	8	44	134	35
Šavnik	19	7	8	23	8

Tabela 4. Porodična poljoprivredna gazdinstva - korišćeno poljoprivredno zemljište i ekonomska veličina prema tipu poljoprivredne proizvodnje

Table 4. Family agricultural holdings, UAA and economic size by types of farming

Opšti tip	Glavni tip	Posebni tip	Porodična poljop. gazdinstva	Korišćeno poljoprivredno zemljište ha	Ekonomska veličina	Korišćeno poljoprivredno zemljište ha po gazdinstvu	Ekonomska veličina po gazdinstvu	Ekonomska veličina po ha
General type	Principal type	Particular type	Family agricultural holdings	Utilised agricultural land area	Economic size	Utilised agricultural land area ha per farms	Economic size per farms	Economic size per ha
UKUPNO			48824	212724.4	111152868.3	4.4	2276.6	522.5
Ratarstvo / Specialist field crops			12372	15352.8	1507176.5	1.2	121.8	98.2
		Specijalizovana za žitarice, uljane i proteinske biljke / Specialist cereals, oilseeds and protein crops	93	286.7	59798.8	3.1	643.0	208.6
		Specijalizovana za žitarice (osim riže), uljane i proteinske biljke / Specialist cereals (other than rice), oilseeds and protein crops	93	286.7	59798.8	3.1	643.0	208.6
		Opšti ratarski usjevi / General field cropping	12279	15066.1	1447377.7	1.2	117.9	96.1
		Specijalizovana za korjenaste biljke / Specialist root crops	599	688.1	449018.5	1.1	749.6	652.6
		Žitarice, uljane, proteinske i korjenaste biljke kombinovano / Cereals, oilseeds, protein crops and root crops combined	10	10.7	3902.1	1.1	390.2	363.3
		Specijalizovana za povrće za preradu / Specialist open field vegetables	29	59.3	85965.1	2.0	2964.3	1449.8

Tabela 4. Porodična poljoprivredna gazdinstva - korišćeno poljoprivredno zemljište i ekonomska veličina prema tipu poljoprivredne proizvodnje

Table 4. Family agricultural holdings, UAA and economic size by types of farming

Opšti tip	Glavni tip	Posebni tip	Porodična poljop. gazdinstva	Korišćeno poljoprivredno zemljište ha	Ekonomska veličina	Korišćeno poljoprivredno zemljište ha po gazdinstvu	Ekonomska veličina po gazdinstvu	Ekonomska veličina po ha
General type	Principal type	Particular type	Family agricultural holdings	Utilised agricultural land area	Economic size	Utilised agricultural land area ha per farms	Economic size per farms	Economic size per ha
		Specijalizovana za duvan / Specialist tobacco	18	13.9	1780.7	0.8	98.9	128.3
		Različite ratarske biljke kombinovano / Various field crops combined	11623	14294.2	906711.3	1.2	78.0	63.4
		Hortikultura (povrće, cvijeće i ukrasno bilje) / Specialist horticulture	523	1469.6	2386831.0	2.8	4563.7	1624.6
		Specijalizovana za hortikulturu u zaštićenom prostoru / Specialist horticulture indoor	50	27.9	27691.8	0.6	553.8	993.0
		Specijalizovana za povrtnarstvo u zaštićenom prostoru / Specialist vegetables indoor	45	26.8	26915.6	0.6	598.1	1003.0
		Specijalizovana za cvijeće i ukrasno bilje u zaštićenom prostoru / Specialist flowers and ornamentals indoor	4	0.7	631.8	0.2	158.0	899.0
		Specijalizovana za kombinacije povrća, cvijeća i ukrasnog u zaštićenom prostoru / Mixed horticulture indoor specialist	1	0.4	144.4	0.4	144.4	412.6
		Specijalizovana za hortikulturu na otvorenom / Specialist horticulture outdoor	383	540.9	612640.7	1.4	1599.6	1132.6

Tabela 4. Porodična poljoprivredna gazdinstva - korišćeno poljoprivredno zemljište i ekonomska veličina prema tipu poljoprivredne proizvodnje

Table 4. Family agricultural holdings, UAA and economic size by types of farming

Opšti tip	Glavni tip	Posebni tip	Porodična poljop. gazdinstva	Korišćeno poljoprivredno zemljište ha	Ekonomska veličina	Korišćeno poljoprivredno zemljište ha po gazdinstvu	Ekonomska veličina po gazdinstvu	Ekonomska veličina po ha
General type	Principal type	Particular type	Family agricultural holdings	Utilised agricultural land area	Economic size	Utilised agricultural land area ha per farms	Economic size per farms	Economic size per ha
		Specijalizovana za povrtnarstvo na otvorenom / Specialist vegetables outdoor	369	535.3	609847.6	1.5	1652.7	1139.2
		Specijalizovana za cvijeće i ukrasno bilje na otvorenom / Specialist flowers and ornamentals outdoor	14	5.6	2793.1	0.4	199.5	499.1
		Ostala hortikultura / Other horticulture	90	900.4	1746498.5	10.0	19405.5	1939.8
		Specijalizovana za pečurke / Specialist mushrooms	5	4.5	13014.0	0.9	2602.8	2898.4
		Specijalizovana za rasadnike / Specialist nurseries	61	867.9	1700147.7	14.2	27871.3	1959.0
		Različite hortikulture / Various horticulture	24	28.0	33336.8	1.2	1389.0	1189.4
		Stalni zasadi (vinova loza i voće) / Specialist permanent crops	2205	1631.6	1409788.8	0.7	639.4	864.3
		Specijalizovana za vinogradarstvo / Specialist vineyards	927	596.3	1062240.5	0.6	1145.9	1781.4
		Specijalizovana za kvalitetna vina / Specialist quality wine	437	265.5	537320.0	0.6	1229.6	2023.7
		Specijalizovana za druga vina / Specialist wine other than quality wine	355	233.5	380147.5	0.7	1070.8	1628.2

Tabela 4. Porodična poljoprivredna gazdinstva - korišćeno poljoprivredno zemljište i ekonomska veličina prema tipu poljoprivredne proizvodnje

Table 4. Family agricultural holdings, UAA and economic size by types of farming

Opšti tip	Glavni tip	Posebni tip	Porodična poljop. gazdinstva	Korišćeno poljoprivredno zemljište ha	Ekonomska veličina	Korišćeno poljoprivredno zemljište ha po gazdinstvu	Ekonomska veličina po gazdinstvu	Ekonomska veličina po ha
General type	Principal type	Particular type	Family agricultural holdings	Utilised agricultural land area	Economic size	Utilised agricultural land area ha per farms	Economic size per farms	Economic size per ha
		Specijalizovana za grožđe za svježu upotrebu / Specialist tables grapes	120	85.1	118594.0	0.7	988.3	1393.7
		Ostali vinogradi / Other vineyards	15	12.2	26179.0	0.8	1745.3	2142.0
		Specijalizovana za voće i citruse / Specialist fruit and citrus fruit	932	770.6	269914.9	0.8	289.6	350.3
		Specijalizovana za voće (osim citrusa, tropskog i jezgrastog voća) / Specialist fruit (other than citrus, tropical fruits or nuts)	633	577.9	198492.5	0.9	313.6	343.5
		Specijalizovana za citruse / Specialist citrus fruit	159	97.4	33864.2	0.6	213.0	347.5
		Specijalizovana za tropsko voće / Specialist tropical fruits	23	17.8	10929.8	0.8	475.2	612.5
		Specijalizovana za voće, citruse, tropsko i jezgrasto voće (mješovita proizvodnja) / Specialist fruit, citrus, tropical fruits and nuts: mixed production	117	77.4	26628.3	0.7	227.6	344.2
		Specijalizovana za masline / Specialist olives	239	145.3	18965.3	0.6	79.4	130.5
		Specijalizovana za masline / Specialist olives	239	145.3	18965.3	0.6	79.4	130.5

Tabela 4. Porodična poljoprivredna gazdinstva - korišćeno poljoprivredno zemljište i ekonomska veličina prema tipu poljoprivredne proizvodnje

Table 4. Family agricultural holdings, UAA and economic size by types of farming

Opšti tip	Glavni tip	Posebni tip	Porodična poljop. gazdinstva	Korišćeno poljoprivredno zemljište ha	Ekonomska veličina	Korišćeno poljoprivredno zemljište ha po gazdinstvu	Ekonomska veličina po gazdinstvu	Ekonomska veličina po ha
General type	Principal type	Particular type	Family agricultural holdings	Utilised agricultural land area	Economic size	Utilised agricultural land area ha per farms	Economic size per farms	Economic size per ha
	Različiti stalni usjevi kombinovano / Various permanent crops combined		107	119.0	58668.2	1.1	548.3	492.9
		Različiti stalni usjevi kombinovano / Various permanent crops combined	107	119.0	58668.2	1.1	548.3	492.9
	Uzgoj stoke (goveda, ovce, koze) / Specialist grazing livestock		23234	179939.7	81245208.1	7.7	3496.8	451.5
	Specijalizovana za proizvodnju mlijeka / Specialist dairying		16823	65048.0	52268710.2	3.9	3107.0	803.5
		Specijalizovana za proizvodnju mlijeka / Specialist dairying	16823	65048.0	52268710.2	3.9	3107.0	803.5
	Specijalizovana za goveda - uzgoj i tov / Specialist cattle – rearing and fattening		388	1260.7	746526.9	3.2	1924.0	592.1
		Specijalizovana za goveda - uzgoj i tov / Specialist cattle – rearing and fattening	388	1260.7	746526.9	3.2	1924.0	592.1
	Uzgoj goveda za mlijeko i tov kombinovano / Cattle – dairying, rearing and fattening combined		1786	27002.8	9826268.0	15.1	5501.8	363.9
		Uzgoj goveda za mlijeko i tov kombinovano / Cattle – dairying, rearing and fattening combined	1786	27002.8	9826268.0	15.1	5501.8	363.9

Tabela 4. Porodična poljoprivredna gazdinstva - korišćeno poljoprivredno zemljište i ekonomska veličina prema tipu poljoprivredne proizvodnje

Table 4. Family agricultural holdings, UAA and economic size by types of farming

Opšti tip	Glavni tip	Posebni tip	Porodična poljop. gazdinstva	Korišćeno poljoprivredno zemljište ha	Ekonomska veličina	Korišćeno poljoprivredno zemljište ha po gazdinstvu	Ekonomska veličina po gazdinstvu	Ekonomska veličina po ha
General type	Principal type	Particular type	Family agricultural holdings	Utilised agricultural land area	Economic size	Utilised agricultural land area ha per farms	Economic size per farms	Economic size per ha
	Ovce, koze i ostale životinje za ispašu / Sheep, goats and other grazing livestock		4237	86628.2	18403703.0	20.4	4343.6	212.4
		Specijalizovana za ovce / Specialist sheep	785	13867.0	1741015.7	17.7	2217.9	125.6
		Ovce i goveda kombinovano / Sheep and cattle combined	850	40040.5	6754221.3	47.1	7946.1	168.7
		Specijalizovana za koze / Specialist goats	790	2446.8	835975.8	3.1	1058.2	341.7
		Različita stoka za ispašu / Various grazing livestock	1812	30273.9	9072490.3	16.7	5006.9	299.7
	Uzgoj svinja i živine / Specialist granivores		3923	1887.5	7874869.6	0.5	2007.4	4172.6
		Specijalizovana za svinje / Specialist pigs	3399	1539.5	4365636.7	0.5	1284.4	2835.7
		Specijalizovana za uzgoj svinja / Specialist pigs	119	70.0	407927.4	0.6	3428.0	5825.7
		Specijalizovana za tov svinja / Specialist pig rearing	3205	1406.1	3578954.4	0.4	1116.7	2545.2
		Specijalizovana za uzgoj i tov svinja kombinovano / Pigs rearing and fattening combined	75	63.4	378754.9	0.8	5050.1	5975.2
		Specijalizovana za živinu / Specialist poultry	185	123.0	3000818.7	0.7	16220.6	24404.6
		Specijalizovana za kokoške nosilje / Specialist layers	138	103.2	2238945.2	0.7	16224.2	21693.8

Tabela 4. Porodična poljoprivredna gazdinstva - korišćeno poljoprivredno zemljište i ekonomska veličina prema tipu poljoprivredne proizvodnje

Table 4. Family agricultural holdings, UAA and economic size by types of farming

Opšti tip	Glavni tip	Posebni tip	Porodična poljop. gazdinstva	Korišćeno poljoprivredno zemljište ha	Ekonomska veličina	Korišćeno poljoprivredno zemljište ha po gazdinstvu	Ekonomska veličina po gazdinstvu	Ekonomska veličina po ha
General type	Principal type	Particular type	Family agricultural holdings	Utilised agricultural land area	Economic size	Utilised agricultural land area ha per farms	Economic size per farms	Economic size per ha
		Specijalizovana za brojlere / Specialist poultry-meat	11	4.0	324577.5	0.4	29507.0	80740.7
		Specijalizovana za kokoške nosilje i brojlere kombinovano / Layers and poultry-meat combined	36	15.7	437296.1	0.4	12147.1	27792.7
		Različite kombinacije svinja i živine / Various granivores combined	339	224.8	508414.2	0.7	1499.7	2261.8
		Različite kombinacije svinja i živine / Various granivores combined	339	224.8	508414.2	0.7	1499.7	2261.8
		Mješovita biljna proizvodnja / Mixed cropping	515	762.5	594590.7	1.5	1154.5	780.0
		Mješovita biljna proizvodnja / Mixed cropping	515	762.5	594590.7	1.5	1154.5	780.0
		Hortikultura i stalni usjevi / Horticulture and permanent crops combined	36	43.9	52488.9	1.2	1458.0	1194.7
		Hortikultura i ratarstvo kombinovano / Horticulture and field crops combined	144	158.3	150004.5	1.1	1041.7	947.3
		Ratarstvo i vinogradarstvo kombinovano / Field crops and vineyards combined	27	64.1	63515.0	2.4	2352.4	990.2

Tabela 4. Porodična poljoprivredna gazdinstva - korišćeno poljoprivredno zemljište i ekonomska veličina prema tipu poljoprivredne proizvodnje

Table 4. Family agricultural holdings, UAA and economic size by types of farming

Opšti tip	Glavni tip	Posebni tip	Porodična poljop. gazdinstva	Korišćeno poljoprivredno zemljište ha	Ekonomska veličina	Korišćeno poljoprivredno zemljište ha po gazdinstvu	Ekonomska veličina po gazdinstvu	Ekonomska veličina po ha
General type	Principal type	Particular type	Family agricultural holdings	Utilised agricultural land area	Economic size	Utilised agricultural land area ha per farms	Economic size per farms	Economic size per ha
		Ratarstvo i stalni zasadi / Field crops and permanent crops combined	169	270.0	43171.3	1.6	255.5	159.9
		Mješoviti usjevi, glavni ratarski usjevi / Mixed cropping, mainly field crops	53	105.6	169195.1	2.0	3192.4	1602.8
		Ostali mješoviti usjevi / Other mixed cropping	86	120.3	116215.9	1.4	1351.3	965.9
		Mješovita stočna proizvodnja / Mixed livestock holdings	2210	5513.4	6907741.0	2.5	3125.7	1252.9
		Mješovita stoka, uglavnom stoka za ispašu / Mixed livestock, mainly grazing livestock	1809	4952.9	5692094.5	2.7	3146.5	1149.3
		Mješovita stoka uglavnom za proizvodnju mlijeka / Mixed livestock, mainly dairying	1633	3859.4	5253428.7	2.4	3217.0	1361.2
		Mješovita stoka uglavnom za ispašu, a ne za proizvodnju mlijeka / Mixed livestock, mainly non-dairying grazing livestock	176	1093.4	438665.8	6.2	2492.4	401.2
		Mješovita stoka, uglavnom svinje i živina / Mixed livestock, mainly granivores	401	560.4	1215646.6	1.4	3031.5	2169.3

Tabela 4. Porodična poljoprivredna gazdinstva - korišćeno poljoprivredno zemljište i ekonomska veličina prema tipu poljoprivredne proizvodnje

Table 4. Family agricultural holdings, UAA and economic size by types of farming

Opšti tip	Glavni tip	Posebni tip	Porodična poljop. gazdinstva	Korišćeno poljoprivredno zemljište ha	Ekonomska veličina	Korišćeno poljoprivredno zemljište ha po gazdinstvu	Ekonomska veličina po gazdinstvu	Ekonomska veličina po ha
General type	Principal type	Particular type	Family agricultural holdings	Utilised agricultural land area	Economic size	Utilised agricultural land area ha per farms	Economic size per farms	Economic size per ha
		Mješovita stoka, prasadi i živina i stoka za proizvodnju mlijeka kombinovano / Mixed livestock; granivores and dairying combined	227	363.1	923152.1	1.6	4066.7	2542.5
		Mješovita stoka, prasadi i živina i stoka za ispašu a ne za proizvodnju mlijeka / Mixed livestock: granivores and non-dairying grazing livestock	174	197.3	292494.4	1.1	1681.0	1482.4
		Mješovita biljna i stočna proizvodnja / Mixed crops – livestock	2421	5921.7	9226662.6	2.4	3811.1	1558.1
		Ratarstvo - stoka za ispašu kombinovano / Field crops – grazing livestock combined	123	681.0	505597.1	5.5	4110.5	742.4
		Ratarstvo kombinovano sa proizvodnjom mlijeka / Dairying combined with field crops	35	420.3	203055.2	12.0	5801.6	483.1
		Proizvodnja mlijeka kombinovana sa ratarstvom / Dairying combined with field crops	53	184.0	244591.8	3.5	4614.9	1329.4

Tabela 4. Porodična poljoprivredna gazdinstva - korišćeno poljoprivredno zemljište i ekonomska veličina prema tipu poljoprivredne proizvodnje

Table 4. Family agricultural holdings, UAA and economic size by types of farming

Opšti tip	Glavni tip	Posebni tip	Porodična poljop. gazdinstva	Korišćeno poljoprivredno zemljište ha	Ekonomska veličina	Korišćeno poljoprivredno zemljište ha po gazdinstvu	Ekonomska veličina po gazdinstvu	Ekonomska veličina po ha
General type	Principal type	Particular type	Family agricultural holdings	Utilised agricultural land area	Economic size	Utilised agricultural land area ha per farms	Economic size per farms	Economic size per ha
		Ratarstvo kombinovano sa stokom za ispašu (isključujući mliječna grla) / Field crops combined with non - dairying grazing livestock	12	17.9	7780.4	1.5	648.4	434.5
		Stoka za ispašu, isključujući mliječna grla kombinovano sa ratarstvom / Non-dairying grazing livestock combined with field crops	23	58.8	50169.7	2.6	2181.3	852.5
		Različiti usjevi i stoka kombinovano / Various crops and livestock combined	2298	5240.7	8721065.5	2.3	3795.1	1664.1
		Ratarstvo i svinje i živina kombinovano / Field crops and granivores combined	110	336.0	136836.6	3.1	1244.0	407.2
		Stalni usjevi i stoka za ispašu kombinovano / Permanent crops and grazing livestock combined	131	327.1	409884.7	2.5	3128.9	1253.2
		Pčelarstvo / Apiculture	899	998.8	3659944.8	1.1	4071.1	3664.4
		Različite kombinacije usjeva i stoke / Various mixed crops and livestock	1158	3578.9	4514399.4	3.1	3898.4	1261.4

Tabela 4. Porodična poljoprivredna gazdinstva - korišćeno poljoprivredno zemljište i ekonomska veličina prema tipu poljoprivredne proizvodnje

Table 4. Family agricultural holdings, UAA and economic size by types of farming

Opšti tip	Glavni tip	Posebni tip	Porodična poljop. gazdinstva	Korišćeno poljoprivredno zemljište ha	Ekonomska veličina	Korišćeno poljoprivredno zemljište ha po gazdinstvu	Ekonomska veličina po gazdinstvu	Ekonomska veličina po ha
General type	Principal type	Particular type	Family agricultural holdings	Utilised agricultural land area	Economic size	Utilised agricultural land area ha per farms	Economic size per farms	Economic size per ha
Nerazvrstana gazdinstva / Non-classified holdings			1421	245.6	0.0	0.2	0.0	0.0
	Nerazvrstana gazdinstva / Non-classified holdings		1421	245.6	0.0	0.2	0.0	0.0
		Nerazvrstana gazdinstva / Non-classified holdings	1421	245.6	0.0	0.2	0.0	0.0