

ZAVOD ZA STATISTIKU CRNE GORE
STATISTICAL OFFICE OF MONTENEGRO

GODINA LXI / YEAR (61)

ISSN 0354-365X

MJESEČNI STATISTIČKI PREGLED
MONTHLY STATISTICAL REVIEW

2013

3

PODGORICA, 2013.

IZDAJE I ŠTAMPA: Zavod za statistiku Crne Gore - MONSTAT
PUBLISHED AND PRINTED BY: Statistical Office of Montenegro - MONSTAT

Za izdavača: mr Gordana Radojević, direktor
For the publisher: Gordana Radojević, M.Sc. Director

Podgorica, IV Proleterske br. 2, Tel: +382 20 230-811
E-mail: contact@monstat.org
Web Site: www.monstat.org

CIP – Katalogizacija u publikaciji
Centralna narodna biblioteka Crne Gore, Cetinje
311 / 314

Mjesečni statistički pregled = Monthly
Statistical review. 1, br.1 (1953) – - Podgorica (IV Proleterske br. 2)
Zavod za statistiku Crne Gore – Monstat, 1992 (Podgorica:
Zavod za statistiku Crne Gore) . – 30 cm

Mjesečno. – je nastavak: Mjesečni statistički pregled
NR Crne Gore (Titograd) = ISSN 0544-912X
ISSN 0354-365X = Mjesečni statistički pregled (Podgorica)
COBISS. CG ID 07622928

UVOD

U MJESEČNOM STATISTIČKOM PREGLEDU Zavod za statistiku – MONSTAT objavljuje podatke za Crnu Goru. To su službeni statistički podaci koji se prikupljaju i obrađuju u skladu sa programom statističkih istraživanja i rezultat su rada zvaničnih statističkih službi.

Statistički podaci u MJESEČNOM STATISTIČKOM PREGLEDU prikazani su u godišnjim, kvartalnim i mjesečnim serijama i sistematizovani su u dva dijela. Godišnje serije obuhvataju tri do pet posljednjih uzastopnih godina. Kvartalne serije se odnose na kvartale u prošloj i tekućoj godini, a mjesečne serije obuhvataju period od trinaest mjeseci iz tekuće i prethodne godine. Ispod odgovarajućih tabela, gdje je potrebno, daju se kratka objašnjenja.

Pored podataka koje prikuplja i obrađuje Zavod za statistiku Crne Gore- MONSTAT, u MJESEČNOM STATISTIČKOM PREGLEDU se objavljuju i podaci Zavoda za zapošljavanje i Centralne Banke Crne Gore.

Podaci za tekuću godinu su obično prethodni, pa su moguće manje greške koje se postepeno ispravljaju u narednim brojevima i obilježavaju se zvjezdicom, u onom broju PREGLEDA u kojem je izvršena ispravka.

Sadržaj publikacije je prilagođen međunarodnim potrebama i obavezama u smislu primjene Klasifikacije djelatnosti (NACE Rev2), koja se primjenjuje od 01.01.2012. godine.

Od januara 2008. godine MJESEČNI STATISTIČKI PREGLED je obogaćen novim sadržajima i preveden je na engleski jezik.

INTRODUCTION

Statistical Office of Montenegro publishes statistical data for Montenegro in the MONTHLY STATISTICAL REVIEW. These are the official statistical data collected and processed according to the Programme of Statistical Surveys as the result of official statistical services.

Statistical data in the MONTHLY STATISTICAL REVIEW are presented in annual, quarterly and monthly series and are systemized in two parts. The Annual series of data cover 3-5 last consecutive years. Quarterly series refer to quarters in the previous and current year, and monthly series include period of thirteen months from the previous and current year. Where necessary, short explanations are given below the tables.

In addition to the data collected and processed by the Statistical Office of Montenegro - MONSTAT, MONTHLY STATISTICAL REVIEW also publishes the data of Employment Agency of Montenegro, and Central Bank of Montenegro.

Data for the current year are usually preliminary, so minor errors are possible and are gradually corrected in the following numbers, and they are marked with the small star in the number of the MONTHLY STATISTICAL REVIEW where the correction has been made.

The contents of the publication is adapted to the international needs and obligations regarding the application of the Classification of Activities (NACE, REV2), used since January 2012.

Since January 2008, the MONTHLY STATISTICAL REVIEW contains new contents and has been translated into English language.

ZNACI**SYMBOLS**

Nema pojave	–	No occurrence of event
Ne raspolaze se podatkom	...	Data not available
Podatak je manji od 0,5 date jedinice mjere	0	Value not zero but less than 0,5 of the unit of E
Prosjek	∅	Average
Prethodni podatak	(p)	Preliminary data
Ispravljen podatak	*	Corrected data
Nepotpun, odnosno nedovoljno provjeren podatak	()	Incomplete or insufficiently checked data

SADRŽAJ

UVOD	3
SADRŽAJ	5
OPŠTI PREGLED INDEKSA	
Kvartalni indeksi	7
Mjesečni indeksi	8
STANOVNIŠTVO	
Prirodno kretanje stanovništva	10
Prirodno kretanje stanovništva po opštinama	11
Kretanje stanovništva unutar Crne Gore po opštinama	12
ZAPOSLENOST I ZARADE	
Zaposleni po sektorima djelatnosti	13
Zaposleni po opštinama	15
Nezaposlena lica	16
Prosječne zarade po sektorima djelatnosti	17
Prosječne zarade bez poreza i doprinosa po sektorima djelatnosti	19
Indeksi prosječnih zarada po sektorima djelatnosti	21
Indeksi prosječnih zarada bez poreza i doprinosa po sektorima djelatnosti	23
Prosječne zarade po opštinama	25
Prosječne zarade bez poreza i doprinosa po opštinama	26
CIJENE	
Indeksi cijena proizvođača industrijskih proizvoda	27
Indeksi potrošačkih cijena po grupama proizvoda	29
Indeksi potrošačkih cijena	31
ŠUMARSTVO	32
INDUSTRIJA	
Indeksi industrijske proizvodnje po sektorima	33
Indeksi industrijske proizvodnje po oblastima	34
GRAĐEVINARSTVO	
Vrijednost izvršenih i ugovorenih radova, broj zaposlenih i izvršeni efektivni časovi	36
SPOLJNA TRGOVINA	
Izvoz i uvoz po zemljama	37
Izvoz i uvoz robe	38
UNUTRAŠNJA TRGOVINA	
Promet u trgovini na malo	41
Prodaja i otkup proizvoda poljoprivrede, šumarstva i ribarstva	42
UGOSTITELJSTVO	
Promet u ugostiteljstvu	43
TURIZAM	
Dolasci i noćenja gostiju po vrstama turističkih mjesta	44
Dolasci i noćenja turista	44
Dolasci i noćenja turista po zemljama i prema vrsti mjesta	45
SAOBRAĆAJ, SKLADIŠTENJE I VEZE	
Željeznički saobraćaj	46
Drumski saobraćaj	47
Promet na aerodromima	48
Pomorski saobraćaj	49
PTT saobraćaj	49
DEPOZITI STANOVNIŠTVA	50
PLATNI BILANS CRNE GORE	51
METODOLOŠKA OBJAŠNJENJA	53

CONTENTS

INTRODUCTION	3
CONTENTS	5
SUMMARY OF INDICES	
<i>Quarterly indices</i>	7
<i>Monthly indices</i>	8
POPULATION	
<i>Natural population changes</i>	10
<i>Natural population changes by municipality</i>	11
<i>Migrations inside Montenegro by municipality</i>	12
EMPLOYMENT AND WAGES	
<i>Employees by activity sectors</i>	13
<i>Employees by municipality</i>	15
<i>Unemployed persons</i>	16
<i>Average wages by activity sectors</i>	17
<i>Average wages without taxes and contributions by activity sector</i>	19
<i>Indices of average wages by activity sector</i>	21
<i>Indices of average wages without taxes and contributions by activity sector</i>	23
<i>Average wages by municipality</i>	15
<i>Average wages without taxes and contributions by municipality</i>	26
PRICES	
<i>Producers price indices for industrial products</i>	27
<i>Retail by groups of products</i>	29
<i>Consumer prices index</i>	31
FORESTRY	
INDUSTRY	
<i>Indices of industrial production by sectors</i>	33
<i>Indices of industrial production by subsectors</i>	34
CONSTRUCTION	
<i>Value of finalized and ordered works, number of employees and finalized effective hours</i>	36
EXTERNAL TRADE	
<i>Exports and imports by countries</i>	37
<i>Exports and imports of goods</i>	38
DOMESTIC TRADE	
<i>Turnover in retail trade</i>	41
<i>Sale and buying out of products from agriculture, forestry and fishery</i>	42
CATERING	
<i>Turnover in catering</i>	43
TOURISM	
<i>Tourist arrivals and tourist overnight stays by type of place</i>	44
<i>Tourist arrivals and tourist overnight stays</i>	44
<i>Tourist arrivals and tourist overnight stays by country and type of resort</i>	45
TRANSPORT, STORAGE AND COMMUNICATIONS	
<i>Railway transport</i>	46
<i>Road transport</i>	47
<i>Traffic at airports</i>	48
<i>Marine transport</i>	49
<i>Postal, telegraph and telephone (PTT) communications</i>	49
DEPOSITS BY HOUSEHOLDS	
BALANCE OF PAYMENTS OF MONTENEGRO	
METHODOLOGICAL EXPLANATION	
	53

OPŠTI PREGLED INDEKSA / SUMMARY OF INDICES

Kvartalni indeksi / Quarterly indices

	2011 2010						
		IV 2011 III 2011	I 2012 IV 2011	II 2012 I 2012	III 2012 II 2012	IV 2012 III 2012	
ZAPOSLENOST I ZARADE							EMPLOYMENT AND EARNINGS
Broj zaposlenih	100,8	97,1	99,4	101,4	104,9	97,8	Number of employees
Lica koja traže zaposlenje	96,9	104,2	103,4	96,3	94,1	107,0	Persons looking for employm,
Nominalne zarade bez poreza i doprinosa	101,0	101,1	103,1	98,2	98,7	100,8	Nominal wages without taxes and contributions
Realne zarade bez poreza i doprinosa	98,0	100,9	101,0	96,8	97,8	99,4	Real wages without taxes and contributions
CIJENE							PRICES
Indeks potrošačkih cijena	103,5*	100,5*	101,4	101,4	100,9	101,4	Consumer prices index
Hrana i bezalkoholna pića	104,1*	100,4*	101,4	102,9	99,6	102,9	Food and non alch, beverages
Odjeća i obuća	98,4*	100,8*	97,1	100,2	101,3	105,1	Clothes and footwear
Pokućstvo i oprema za kuću	99,1*	100,0*	100,0	100,5	99,4	99,2	Household furnishing
Cijene proizvođača ind.proizvoda	103,2	99,0	100,1	100,5	103,4	100,7	Produc, price ind, for ind,prod,
INDUSTRIJA							INDUSTRY
Indeksi fizičkog obima	89,7	100,7	106,3	93,0	103,1	94,5	Indices of physical scope
GRAĐEVINARSTVO							CONSTRUCTION
Vrijednost izvedenih građevinskih radova	110,2	144,2	44,5	142,6	122,3	92,5	Value of performed construction works
Izvršeni efektivni časovi na gradilištu	118,6	100,3	89,7	104,8	95,7	99,8	Performed effective hours at the construction site
SPOLJNA TRGOVINA							EXTERNAL TRADE
Izvoz	137,5	103,5	69,2	115,2	95,4	97,9(p)	Export
Uvoz	110,0	87,2	82,1	129,9	101,8	87,1(p)	Import
UNUTRAŠNJA TRGOVINA							DOMESTIC TRADE
Promet u trgovini na malo	125,1	79,3	90,1	118,1	123,4	78,1	Turnover in retail trade
UGOSTITELJSTVO	101,6	28,0	49,0	333,4	250,0	...	CATERING
TURIZAM							TOURISM
Posjete turista	108,7	6,8	72,4	537,3	391,7	6,7	Visits of tourists
Noćenja turista	110,2	3,7	76,1	761,5	486,0	3,6	Overnight stays of tourists
SAOBRAĆAJ, SKLADIŠTENJE I VEZE							TRANSPORT, STORAGE AND COMMUNICATIONS
Drumski-prevoz robe	61,5	73,7	52,4	108,7	140,3	106,1	Road - transport of goods
Prevoz putnika	99,2	96,4	82,1	157,7	175,7	52,6	Transport of passengers
Željeznički – prevoz robe	89,9	79,4	59,2	123,2	106,5	57,9	Railway - transport of goods
Prevoz putnika	71,8	56,5	60,5	186,3	180,3	51,0	Transport of passengers
Promet na aerodromima	104,4	94,4	82,6	118,7	110,7	84,9	Air – transport of passengers
Prevoz putnika	82,5	30,2	38,1	252,6	186,8	27,9	Transport of passengers
Pomorski– Prevoz robe – t milje	61,5	32,9	65,6	166,7	318,2	30,3	Marine- transport of goods-t miles

OPŠTI PREGLED INDESA / SUMMARY OF INDICES

Mjesečni indeksi / Monthly indices

Ø 2012 = 100

	2012 2011	I – II 2013 I – II 2012	II 2013 I 2012	2012				
				II	III	IV	V	VI
ZAPOSLENOST I ZARADE								
Broj zaposlenih	102,1	103,7	100,0	97,3	97,6	98,3	99,9	97,6
Lica koja traže zaposlenje	97,8	102,7	102,4	104,3	104,5	103,7	99,8	97,4
Nominalne zarade bez poreza i doprin.	100,6	101,6	100,4	100,8	100,0	99,4
Realne zarade bez poreza i doprinosa	96,7	103,2	101,6	101,6	100,4	99,6
CIJENE								
Indeks potrošačkih cijena	104,1	103,7	100,1	98,4	98,8	99,2	99,6	99,8
Hrana i bezalkoholna pića	104,2	106,4	100,4	97,5	98,7	99,7	100,1	100,8
Odjeća i obuća	100,0	102,4	98,8	97,1	96,4	96,2	98,5	99,7
Pokućstvo i oprema za kuću	99,9	97,1	100,0	100,1	100,1	100,9	100,8	100,3
Cijene proizvođača industrijskih proizv.	101,9	104,3	100,2	98,2	97,9	97,9	97,8	99,5
ŠUMARSTVO								
Indeksi fizičkog obima	142,2	2 860,0	0,0	0,0	5,2	44,1	82,2	127,2
INDUSTRIJA								
Indeksi fizičkog obima	92,9	99,2	102,0	102,1	111,8	119,5	88,5	73,9
SPOLJNA TRGOVINA								
Izvoz	119,2	115,3	111,7	83,7	88,2	82,4	91,1	84,3
Uvoz	100,0	108,3	103,4	77,5	126,0	99,4	110,4	112,5
UNUTRAŠNJA TRGOVINA¹⁾								
Promet robe na malo	106,7	78,4	93,0	94,2	99,5	109,9
Prodaja i otkup proizvoda poljoprivrede, šumarstva i ribarstva	113,0	65,3	126,8	54,6	62,7	88,1	80,2	109,5
TURIZAM								
Posjete turista	104,8	9,8	18,3	26,7	67,7	129,2
Noćenja turista	104,3	6,8	10,6	16,4	51,5	126,6
SAOBRAĆAJ, SKLADIŠT., I VEZE								
Promet na aerodromima	107,8	102,9	185,4	32,0	48,9	64,8	87,6	164,6

¹⁾ Prelaskom na novu klasifikaciju djelatnosti NACE Rev.2, Trgovina motornim vozilima i motociklima i Trgovina djelovima za motorna vozila se prate posebnim istraživanjem Trg 10M, od januara 2012. U skladu sa navedenim promjenama, tj. sa novom klasifikacijom NACE Rev. 2 indeksi prometa u trgovini na malo su preračunati i predstavljeni po novoj klasifikaciji NACE Rev.2 od 2010. godine.

(p) Preliminarni podaci

OPŠTI PREGLED INDEKSA/ SUMMARY OF INDICES

Mjesečni indeksi / Monthly indices

Ø 2012 = 100

2012						2013		
VII	VIII	IX	X	XI	XII	I	II	
								EMPLOYMENT AND EARNINGS
104,0	103,9	102,0	101,3	101,2	100,6	100,5	100,5	Number of employees
95,0	94,6	93,7	97,9	101,8	103,5	105,6	108,1	Persons looking for employment
98,6	98,6	99,2	98,6	98,2	102,1	100,6	...	Nominal wages without taxes and contributions
98,6	98,2	98,3	98,4	96,4	100,5	99,1	...	Real wages without taxes and contrib.
								PRICES
100,0	100,4	100,9	102,0	101,9	101,6	101,5	101,6	Consumer prices index
99,7	99,2	100,6	102,9	102,6	102,5	102,6	103,0	Food and non alch, beverages
99,8	98,9	99,6	103,5	105,9	104,1	101,6	100,4	Clothes and footwear
100,3	100,2	99,5	99,5	99,4	98,7	97,2	97,2	Household furnishing
99,5	103,3	101,9	102,3	102,4	102,0	101,9	102,1	Produc., price ind. for ind. prod
								FORESTRY
168,1	180,3	203,3	174,2	182,1	32,4	8,9	19,7	Indices of physical scope
								INDUSTRY
95,4	92,6	87,6	81,2	94,4	108,8	97,1	99,0	Indices of physical scope
								EXTERNAL TRADE
82,6	83,5	79,5	69,9	85,3	85,7	73,9	73,9(p)	Export
117,1	113,8	97,1	104,3	89,7	91,6	72,1	72,3(p)	Import
								DOMESTIC TRADE¹⁾
128,4	138,3	123,7	105,3	95,7	104,0	95,5	...	Turnover of retail trade goods
146,9	157,0	139,7	118,1	96,3	97,0	63,4	62,1	Sales and buy out of products in agriculture, forestry and fishing
								TOURISM
299,5	396,7	179,6	31,1	14,7	13,2	12,9	...	Visits of tourists
311,6	473,6	160,3	18,6	9,5	6,3	7,5	...	Overnight stays of tourists
								TRANSPORT, STORAGE AND COMMUNIC.
211,1	214,0	167,2	71,9	49,5	44,0	43,1	80,0	Traffic at airports

¹⁾ Moving to a new classification of activities NACE Rev. 2, Sale of motor vehicles and motorcycles and parts trade for motor vehicles are covered by a separate survey Trg10M since January 2012. In line with these changes, ie. with the new classification NACE Rev. Two turnover indices of retail trade are calculated and presented to the new classification NACE Rev. 2 from 2010. year.

(p) Preliminary data

PRIRODNO KRETANJE STANOVNIŠTVA

NATURAL POPULATION CHANGES

Crna Gora / Montenegro

	Živorodeni <i>Live births</i>			Umrli <i>Deaths</i>			Vitalni indeks <i>Vital index</i>	Prirodni priraštaj <i>Natural increase</i>	Brakovi / <i>Marriages</i>	
	<i>ukupno Total</i>	<i>muško Male</i>	<i>žensko Female</i>	<i>ukupno Total</i>	<i>muško Male</i>	<i>žensko Female</i>			<i>sklopljeni New marriages</i>	<i>razvedeni Divorces</i>
2007	7 834	4 136	3 698	5 979	3 048	2 931	1,31	1 855	4 005	453
2008	8 258	4 313	3 945	5 708	2 982	2 726	1,45	2 550	3 445	460
2009	8 642	4 597	4 045	5 862	3 008	2 854	1,47	2 780	3 829	456
2010	7 418	3 809	3 609	5 633	2 934	2 699	1,32	1 785	3 675	520
2011	7 215	3 754	3 461	5 847	3 090	2 757	1,23	1 368	3 528	471
2012 (p)										
Januar	604	295	309	548	278	270	1.10	56	177	33
Februar	585	289	296	495	271	224	1.18	90	167	26
Mart	511	264	247	556	252	304	0.92	-45	204	33
April	509	274	235	477	246	231	1.07	32	282	23
Maj	507	283	224	458	244	214	1.11	49	290	66
Jun	532	275	257	496	228	268	1.07	36	330	31
Jul	602	309	293	495	237	258	1.22	107	355	32
Avgust	635	328	307	472	255	217	1.35	163	362	30
Septembar	584	296	288	445	235	210	1.31	139	452	38
Oktobar	587	332	255	464	215	249	1.27	123	379	45
Novembar	558	286	272	428	227	201	1.30	130	318	36
Decembar	499	274	225	537	281	256	0.93	-38	233	44
2013(p)										
januar	582	297	285	553	292	261	1,05	29	235	22
I 2013 / I 2012	96,4	100,7	92,2	100,9	105,0	96,7		61,5	132,8	66,7

PRIRODNO KRETANJE STANOVNIŠTVA PO OPŠTINAMA
NATURAL POPULATION CHANGES BY MUNICIPALITY
I 2013. godine (p)

	Živorodeni / <i>Live births</i>			Umrli / <i>Deaths</i>			Vitalni indeks <i>Vital index</i>	Prirodni priraštaj <i>Natural increase</i>	Brakovi / <i>Marriages</i>	
	ukupno <i>Total</i>	muški <i>Male</i>	ženski <i>Female</i>	ukupno <i>Total</i>	muški <i>Male</i>	ženski <i>Female</i>			sklopljeni <i>New marriages</i>	razvedeni <i>Divorces</i>
CRNA GORA MONTENEGRO	582	297	285	553	292	261	1,05	29	235	22
Andrijevića	2	2		3	2	1	0,67	-1	1	-
Bar	44	24	20	30	17	13	1,47	14	20	5
Berane	37	19	18	43	23	20	0,86	-6	9	-
Bijelo Polje	39	17	22	55	31	24	0,71	-16	15	-
Budva	15	9	6	9	1	8	1,67	6	6	-
Cetinje	13	5	8	18	9	9	0,72	-5	6	-
Danilovgrad	15	9	6	12	8	4	1,25	3	1	-
Herceg novi	33	15	18	26	16	10	1,27	7	17	-
Kolašin	5	5		15	5	10	0,33	-10	-	-
Kotor	21	10	11	14	8	6	1,50	7	20	1
Mojkovac	5	3	2	10	5	5	0,50	-5	3	-
Nikšić	62	30	32	60	31	29	1,03	2	23	-
Plav	7	6	1	18	10	8	0,39	-11	3	1
Pljevlja	17	6	11	39	20	19	0,44	-22	5	1
Plužine	-	-	-	2	1	1	0,00	-2	-	-
Podgorica	220	106	114	150	82	68	1,47	70	64	7
Rožaje	26	18	8	11	7	4	2,36	15	22	6
Šavnik	-	-	-	2	1	1	0,00	-2	-	-
Tivat	8	5	3	13	8	5	0,62	-5	8	-
Ulcinj	12	7	5	17	4	13	0,71	-5	12	1
Žabljak	1	1		6	3	3	0,17	-5	-	-

KRETANJE STANOVNIŠTVA UNUTAR CRNE GORE PO OPŠTINAMA
MIGRATIONS INSIDE MONTENEGRO BY MUNICIPALITY

I – II 2013. godine (p)

OPŠTINE / MUNICIPALITIES	DOSELJENI / MOVED IN	ODSELJENI / MOVED OUT OF	SALDO / BALANCE
UKUPNO / TOTAL	754	754	0
Andrijevića	10	11	-1
Bar	77	56	21
Berane	22	57	-35
Bijelo Polje	26	85	-59
Budva	14	34	-20
Cetinje	15	33	-18
Danilovgrad	56	31	25
Herceg novi	25	20	5
Kolašin	5	21	-16
Kotor	33	30	3
Mojkovac	5	15	-10
Nikšić	74	84	-10
Plav	4	16	-12
Pljevlja	14	44	-30
Plužine	2	19	-17
Podgorica	325	120	205
Rožaje	5	13	-8
Savnik	0	19	-19
Tivat	19	14	5
Ulcinj	19	13	6
Žabljak	4	19	-15

ZAPOSLjeni PO SEKTORIMA DJELATNOSTI
EMPLOYEES BY ACTIVITY SECTORS

Crna Gora Montenegro	Ukupno Total	PO SEKTORIMA / BY ACTIVITY SECTORS				
		poljoprivreda, šumarstvo i ribarstvo <i>Agriculture, forestry and Fishing</i>	vađenje ruda i kamena <i>Mining and quarrying</i>	preradivačka industrija <i>Manufacturing</i>	snabdijevanje električnom energijom, gasom, parom i klimatizacija <i>Electricity, Gas Steam and air conditioning supply</i>	snabdijevanje vodom, upravljanje otpadnim vodama, kontrolisanje procesa uklanjanja otpada i sl. <i>Water supply, sewerage, waste management and remediation activities</i>
Ø 2010	161 742	2 224	2 041	15 254	2 894	4 604
Ø 2011	163 082	2 292	1 975	14 368	2 825	4 597
Ø 2012	166 531	2 505	1 893	13 041	3 094	4 627
2012						
I	160 880	2 457	1 959	12 959	2 985	4 504
II	162 035	2 443	1 948	12 874	2 986	4 540
III	162 569	2 454	1 934	12 874	2 986	4 527
IV	163 744	2 308	1 927	12 904	2 991	4 562
V	165 776	2 391	1 922	13 025	3 008	4 632
VI	162 567	2 449	1 953	12 749	3 012	4 507
VII	173 124	2 693	1 933	13 016	3 104	4 753
VIII	173 024	2 996	1 484	12 335	3 173	4 658
IX	169 877	2 572	1 931	13 498	3 212	4 661
X	168 701	2 286	1 911	13 570	3 247	4 741
XI	168 589	2 410	1 924	13 478	3 212	4 722
XII	167 484	2 605	1 890	13 207	3 213	4 717
2013						
I	167 370	2 682	1 913	13 155	3 005	4 713
II	167 379	2 716	1 931	13 244	2 972	4 631
I-II 2013/I-II 2012	103,7	110,2	98,4	102,2	100,1	103,3

/nastavak/

/ continued/

	PO SEKTORIMA / BY ACTIVITY SECTORS						
	građevinarstvo <i>Construction</i>	trgovina na veliko i malo, popravka motornih vozila i motocikala <i>Wholesale and retail trade, repair of motor vehicles and motor recycles</i>	saobraćaj i skladištenje <i>Transport, and storage</i>	usluge smještaja i ishrane <i>Accommodation and food service activities</i>	informisanje i komunikacije <i>Information and communication</i>	finansijske djelatnosti i osiguranja <i>Financial and insurance activities</i>	poslovanje s nekretninama <i>Real estate activities</i>
Ø 2010	8 024	37 478	9 315	10 989	4 703	4 169	1 226
Ø 2011	8 049	37 820	9 188	12 429	4 718	4 183	1 271
Ø 2012	8 360	37 685	9 384	13 209	4 831	4 326	1 335
2012							
I	8 131	37 717	9 062	10 499	4 788	4 187	1 322
II	8 222	37 663	9 126	11 264	4 785	4 295	1 323
III	8 442	37 570	9 259	11 377	4 788	4 293	1 344
IV	8 483	37 630	9 316	11 921	4 827	4 267	1 360
V	8 431	37 895	9 438	12 796	4 853	4 327	1 374
VI	8 427	37 067	9 259	12 243	4 787	4 279	1 343
VII	8 938	38 992	9 709	16 719	4 939	4 281	1 493
VIII	8 010	39 997	8 550	19 991	4 852	4 214	1 420
IX	8 291	37 327	9 758	14 090	4 789	4 439	1 274
X	8 396	36 902	9 718	12 825	4 854	4 441	1 250
XI	8 360	36 816	9 737	12 457	4 848	4 447	1 264
XII	8 187	36 649	9 674	12 323	4 861	4 438	1 254
2013							
I	8 339	36 575	9 765	12 089	4 895	4 450	1 268
II	8 254	36 528	9 718	12 129	4 931	4 520	1 286
I-II 2013/I-II 2012	101,5	97,0	107,1	111,3	102,6	105,8	96,5

ZAPOSLjeni PO SEKTORIMA DJELATNOSTI
EMPLOYEES BY ACTIVITY SECTORS

Crna Gora Montenegro	PO SEKTORIMA / BY ACTIVITY SECTORS						
	stručne, naučne i tehničke djelatnosti <i>Professional, scientific and technical activities</i>	administrativne i pomoćne uslužne djelatnosti <i>Administrative and support service activities</i>	državna uprava i odbrana, obavezno soc. osiguranje <i>Public administration and defence, compulsory social security</i>	obrazovanje <i>Education</i>	zdravstvena i socijalna zaštita <i>Human health and social work activities</i>	umjetnost, zabava i rekreacija <i>Arts, Entertainment and recreation</i>	ostale uslužne djelatnosti <i>Other service activities</i>
Ø 2010	6 234	2 974	18 793	12 282	10 945	4 254	3 339
Ø 2011	6 370	3 347	19 195	12 223	10 565	4 211	3 456
Ø 2012	6 927	3 739	19 861	13 101	10 869	4 288	3 456
2012							
I	6 730	3 258	19 469	12 607	10 608	4 213	3 425
II	6 753	3 262	19 485	12 799	10 642	4 200	3 425
III	6 781	3 260	19 528	12 901	10 657	4 152	3 442
IV	6 873	3 418	19 534	13 040	10 712	4 161	3 510
V	6 890	3 549	19 632	13 060	10 772	4 240	3 541
VI	6 780	3 254	19 692	12 961	10 789	3 799	3 217
VII	7 058	3 876	19 797	12 840	10 929	4 456	3 598
VIII	6 750	3 298	19 978	12 734	10 986	4 333	3 265
IX	7 094	4 457	20 038	13 311	11 131	4 485	3 519
X	7 146	4 405	20 318	13 662	11 059	4 448	3 522
XI	7 114	4 438	20 490	13 777	11 079	4 471	3 545
XII	7 160	4 387	20 373	13 522	11 068	4 492	3 464
2013							
I	7 209	4 350	20 434	13 573	11 017	4 522	3 416
II	7 184	4 361	20 393	13 628	11 002	4 511	3 440
I-II 2013/I-II 2012	106,8	133,6	104,8	107,1	103,6	107,4	100,1

ZAPOSLENI PO OPŠTINAMA /EMPLOYEES BY MUNICIPALITY

	Opštine / Municipalities										
	Andrijevica	Bar	Berane	Bijelo Polje	Budva	Cetinje	Danilovgrad	Herceg Novi	Kolašin	Kotor	Mojkovac
Ø 2010	453	11 072	5 279	7 250	10 587	3 706	3 012	10 838	1 394	6 308	1 356
Ø 2011	448	10 961	4 900	6 934	11 022	3 610	3 158	10 568	1 390	6 298	1 328
Ø 2012	470	10 980	4 790	6 876	11 516	3 650	3 384	10 429	1 376	6 472	1 301
2012											
I	437	10 540	4 870	6 802	10 138	3 695	3 251	10 177	1 412	6 255	1 341
II	433	10 811	4 818	6 955	10 418	3 688	3 277	10 158	1 399	6 364	1 376
III	438	10 859	4 791	6 985	10 555	3 695	3 299	10 171	1 384	6 444	1 363
IV	459	10 955	4 862	6 893	10 964	3 676	3 309	10 239	1 388	6 450	1 364
V	483	11 144	4 868	6 919	11 603	3 688	3 333	10 473	1 405	6 493	1 395
VI	449	10 996	4 773	6 809	11 093*	3 565	3 306	10 098	1 356	6 347	1 386
VII	491	12 148	4 663	7 004	13 904	3 634	3 348	11 502	1 352	6 451	1 302
VIII	498	11 206	4 724	6 752	14 470	3 623	3 509	10 896	1 380	6 788	1 221
IX	494	10 703	4 801	6 820	12 092	3 613	3 481	10 548	1 369	6 604	1 213
X	491	10 817	4 823	6 871	11 156	3 672	3 512	10 316	1 358	6 545	1 213
XI	487	10 806	4 774	6 885	10 959	3 670	3 514	10 353	1 347	6 519	1 212
XII	478	10 771	4 711	6 817	10 834	3 586	3 474	10 221	1 368	6 405	1 221
2013											
I	480	10 648	4 704	6 854	10 879	3 680	3 476	10 128	1 289	6 427	1 201
II	489	10 977	4 467	7 089	10 768	3 641	3 379	10 208	1 303	6 527	1 240
I-II 2013/I-II 2012	111,5	101,3	94,7	101,4	105,3	99,2	105,0	100,0	92,2	102,7	89,8

/nastavak/

/ continued /

	Opštine / Municipalities									
	Nikšić	Plav	Pljevlja	Plužine	Podgorica	Rožaje	Šavnik	Tivat	Ulcinj	Žabljak
Ø 2010	16 687	1 180	6 095	637	64 706	2 817	240	3 357	4 037	731
Ø 2011	16 021	1 102	5 594	663	68 146	2 660	212	3 278	4 122	667
Ø 2012	14 744	1 163	5 771	621	71 681	2 697	225	3 422	4 278	685
2012										
I	14 076	1 163	5 799	590	69 612	2 579	222	3 159	4 072	690
II	14 215	1 198	5 866	593	69 622	2 657	208	3 234	4 054	691
III	14 270	1 160	5 842	598	69 700	2 665	219	3 371	4 073	687
IV	14 371	1 159	5 876	630	70 003	2 671	221	3 390	4 176	688
V	14 468	1 161	5 881	635	70 358	2 732	225	3 519	4 299	694
VI	14 282	1 158	5 825	640	69 613	2 625	230	3 210	4 088	718
VII	15 647	1 148	5 559	627	72 127	2 758	222	3 795	4 738	704
VIII	15 311	1 144	5 756	636	73 087	2 760	220	3 735	4 598	701
IX	15 270	1 138	5 773	645	73 789	2 765	223	3 510	4 342	684
X	15 093	1 169	5 738	642	73 903	2 754	233	3 414	4 318	663
XI	15 020	1 182	5 711	630	74 225	2 724	236	3 367	4 310	658
XII	14 909	1 179	5 620	581	74 131	2 671	237	3 355	4 270	645
2013										
I	14 796	1 164	5 673	573	74 171	2 687	262	3 365	4 256	657
II	13 918	1 263	5 798	566	74 427	2 661	274	3 422	4 231	731
I-II 2013/I-II 2012	101,5	102,7	98,3	96,3	106,7	102,1	124,7	106,2	104,4	100,4

1) Vidjeti metodološka objašnjenja na strani 53

1) Look at the methodological explanation on page 53

NEZAPOSLENA LICA ¹⁾ / UNEMPLOYED PERSONS ¹⁾

	Stanje krajem perioda / Situation at the end of the period					U toku perioda / In the middle of the period			
	lica koja traže zaposlenje ²⁾ ukupno <i>Persons looking for job Total</i>	nezaposlena lica koja prvi put traže zaposlenje <i>Unemployed persons first time looking for job</i>	nezaposlena lica bez kvalifikacija <i>Unqualified unemployed persons</i>	lica koja primaju novčanu naknadu ³⁾ <i>Persons receiving unemployment benefits</i>	nezaposlene žene <i>unemployed women</i>		prijavilo se za zaposljavanje ⁴⁾ <i>Reported for employment</i>	zaposleni prema evidenciji Zavoda za zapošljavanje Crne Gore <i>Employees according to the records of Employment Agency of Montenegro</i>	prestanak vođenja evidencije ⁵⁾ <i>Records stopped to be kept</i>
					Svega <i>Total</i>	bez kvalifikacija <i>Unqualified</i>			
Ø 2010	31 864	6 866	7 770	13 258	14 270	2 828	2 146	1 152	2 072
Ø 2011	30 875	7 054	7 214	12 637	14 105	2 664	2 089	1 396	2 158
Ø 2012	30 188	7 509	6 433	10 645	14 093	2 441	2 059	1 212	1 850
2012									
I	31 339	7 338	6 858	11 687	14 781	2 658	2 428	912	1 475
II	31 495	7 340	6 879	11 257	14 800	2 658	1 616	1 142	1 333
III	31 562	7 481	6 872	11 194	14 737	2 639	1 969	1 278	1 741
IV	31 320	7 527	6 878	11 104	14 574	2 648	1 509	1 234	1 631
V	30 126	7 445	6 605	10 851	13 890	2 475	1 674	1 603	2 470
VI	29 411	7 357	6 396	10 493	13 487	2 360	1 919	2 222	2 545
VII	28 686	7 255	6 134	1 0535	13 244	2 245	1 823	1 724	2 259
VIII	28 549	7 222	6 058	10 208	13 319	2 237	1 611	977	1 597
IX	28 272	7 110	6 036	10 186	13 072	2 252	2 151	1 158	2 221
X	29 540	7 581	6 127	10 209	13 876	2 325	3 104	685	1 685
XI	30 718	8 208	6 168	10 120	14 556	2 384	2 906	565	1 683
XII	31 232	8 243	6 185	9 892	14 780	2 410	1 992	1 045	1 560
2013									
I	31 890	8 194	6 278	10 006	15 209	2 451	2 099	548	1 243
II	32 648	8 624	6 368	...	15 565	2 484	2 093	604	1 367
I-II 2013/I-II 2012	102,7	114,6	92,1	...	104,0	92,8	103,7	56,1	92,9

¹⁾ IZVOR: Zavod za zapošljavanje Crne Gore¹⁾ SOURCE: Employment Agency of Montenegro²⁾ Shodno članu 4 Zakona o zapošljavanju („Sl.list RCG”, br. 5/02)²⁾ According to the article 4 of the Law on Employment („Official Gazette of RoM”, No. 5/02 and 79/04)³⁾ Shodno članu 48 Zakona o zapošljavanju³⁾ According to the Article 48 of the Law on Employment⁴⁾ Nezaposlene osobe koje su se tokom izvještajnog mjeseca prijavile na evidenciju Zavoda za zapošljavanje⁴⁾ Unemployed persons who in the reference month reported to the records of the Employment Agency of Montenegro⁵⁾ Shodno članu 86 Zakona o zapošljavanju⁵⁾ According to the Article 86 of the Law on Employment

PROSJEČNE ZARADE(BRUTO) PO SEKTORIMA DJELATNOSTI
AVERAGE GROSS WAGES BY ACTIVITY SECTORS

u EUR		PO SEKTORIMA / BY ACTIVITY SECTORS						in EUR
Crna Gora Montenegro	Ukupno Total	poljoprivreda, šumarstvo i ribarstvo	vađenje ruda i kamena	preradivačka industrija	snabdijevanje električnom energijom, gasom, parom i klimatizacija	snabdijevanje vodom, upravljanje otpadnim vodama, kontrolisanje procesa uklanjanja otpada i sl.		
		<i>Agriculture, forestry and Fishing</i>	<i>Mining and quarrying</i>	<i>Manufacturing</i>	<i>Electricity, Gas Steam and air conditioning supply</i>	<i>Water supply, sewerage, waste management and remediation activities</i>		
Ø 2009	643	771	781	611	961	568		
Ø 2010	715	891	961	699	1 208	635		
Ø 2011	722	903	952	734	1 362	647		
Ø 2012	727	894	1 054	773	1 311	692		
2012								
I	754	1 296	1 081	780	1 326	695		
II	739	879	1 075	796	1 354	679		
III	730	765	1 247	755	1 308	675		
IV	733	888	1 068	777	1 383	665		
V	727	897	1 010	765	1 297	689		
VI	722	977	985	827	1 363	712		
VII	716	820	996	717	1 268	693		
VIII	716	843	975	747	1 317	696		
IX	721	892	1 045	754	1 329	705		
X	717	946	1 043	769	1 178	703		
XI	713	846	1 058	791	1 328	686		
XII	741	821	1 035	802	1 252	700		
2013								
I	731	1 115	1 054	749	1 315	667		
I 2013/I 2012	96,9	86,0	97,5	96,0	99,2	96,0		

/nastavak/

/ continued/

		PO SEKTORIMA / BY ACTIVITY SECTORS						
	građevinarstvo	trgovina na veliko i malo, popravka motornih vozila i motocikala	saobraćaj i skladištenje	usluge smještaja i ishrane	informisanje i komunikacije	finansijske djelatnosti i djelatnosti osiguranja	poslovanje s nekretninama	
	<i>Construction</i>	<i>Wholesale and retail trade, repair of motor vehicles and motor recycles</i>	<i>Transport, and storage</i>	<i>Accommodation and food service activities</i>	<i>Information and communication</i>	<i>Financial and insurance activities</i>	<i>Real estate activities</i>	
Ø 2009	577	374	722	461	1 036	1 237	835	
Ø 2010	664	436	781	538	1 129	1 308	1 137	
Ø 2011	607	466	814	583	1 083	1 249	924	
Ø 2012	594	494	835	570	1 125	1 295	1 179	
2012								
I	557	536	824	545	1 156	1 247	1 157	
II	601	498	835	559	1 121	1 279	1 302	
III	644	483	834	608	1 126	1 386	1 283	
IV	589	496	841	603	1 136	1 304	1 242	
V	569	498	837	568	1 085	1 276	1 238	
VI	558	486	829	588	1 054	1 275	1 254	
VII	586	485	860	551	1 131	1 294	1 263	
VIII	588	483	821	577	1 142	1 282	1 270	
IX	600	493	839	553	1 079	1 320	1 299	
X	630	474	824	585	1 102	1 274	1 027	
XI	584	466	790	540	1 139	1 286	1 030	
XII	629	540	881	570	1 241	1 318	966	
2013								
I	599	467	758	574	1 234	1 266	821	
I 2013/I 2012	107,5	87,1	92,0	105,3	106,7	101,5	71,0	

PROSJEČNE ZARADE (BRUTO) PO SEKTORIMA DJELATNOSTI, U EUR
AVERAGE GROSS WAGES BY ACTIVITY SECTORS, IN EUR

/nastavak/

/ continued/

Crna Gora Montenegro	PO SEKTORIMA / BY ACTIVITY SECTORS						
	stručne, naučne i tehničke djelatnosti <i>Professional, scientific and technical activities</i>	administrativne i pomoćne uslužne djelatnosti <i>Administrative and support service activities</i>	državna uprava i odbrana, obavezno soc. osiguranje <i>Public administration and defence, compulsory social security</i>	obrazovanje <i>Education</i>	zdravstvena i socijalna zaštita <i>Human health and social work activities</i>	umjetnost, zabava i rekreacija <i>Arts, Entertainment and recreation</i>	ostale uslužne djelatnosti <i>Other service activities</i>
Ø 2009	545	543	661	594	659	498	707
Ø 2010	628	562	690	645	691	532	773
Ø 2011	624	572	741	664	696	540	799
Ø 2012	641	523	734	674	723	567	679
2012							
I	697	615	754	665	713	576	645
II	649	492	746	675	698	587	665
III	629	461	731	676	696	569	660
IV	633	578	724	676	720	563	680
V	624	589	741	676	748	556	649
VI	632	489	739	668	730	562	670
VII	642	591	738	676	730	586	671
VIII	613	502	743	672	733	579	725
IX	622	470	726	673	726	562	689
X	630	575	727	674	728	541	730
XI	652	434	721	674	729	553	676
XII	685	605	719	676	727	573	700
2013							
I	680	436	728	671	744	584	677
I 2013/I 2012	97,6	70,9	96,6	100,9	104,3	101,4	105,0

PROSJEČNE ZARADE BEZ POREZA I DOPRINOSA (NETO) PO SEKTORIMA DJELATNOSTI
AVERAGE WAGES WITHOUT TAXES AND CONTRIBUTIONS (NET) BY ACTIVITY SECTOR

u EUR		in EUR					
Crna Gora Montenegro	Ukupno Total	PO SEKTORIMA / BY ACTIVITY SECTORS					
		poljoprivreda, šumarstvo i ribarstvo <i>Agriculture, forestry and Fishing</i>	vađenje ruda i kamena <i>Mining and quarrying</i>	prerađivačka industrija <i>Manufacturing</i>	snabdijevanje električnom energijom, gasom, parom i klimatizacija <i>Electricity ,Gas Steam and air conditioning supply</i>	snabdijevanje vodom , upravljanje otpadnim vodama, kontrolisanje procesa uklanjanja otpada i sl. <i>Water supply,sewerage,waste management and remediation activities</i>	
Ø 2009	463	546	562	440	687	410	
Ø 2010	479	597	644	469	810	425	
Ø 2011	484	605	638	492	914	434	
Ø 2012	487	599	707	519	878	464	
2012							
I	505	869	724	523	889	466	
II	495	589	721	534	907	455	
III	489	512	835	506	878	453	
IV	491	595	715	521	926	446	
V	487	601	677	513	869	462	
VI	484	654	660	555	913	477	
VII	480	550	667	481	850	465	
VIII	480	565	654	501	882	467	
IX	483	598	700	506	890	472	
X	480	634	699	515	790	471	
XI	478	567	709	530	890	460	
XII	497	550	694	537	839	469	
2013							
I	490	747	706	502	881	447	
I 2013/I 2012	97,0	86,0	97,5	96,0	99,1	95,9	

/nastavak/

/ continued/

Crna Gora Montenegro	PO SEKTORIMA / BY ACTIVITY SECTORS						
	građevinarstvo <i>Construction</i>	trgovina na veliko i malo, popravka motornih vozila i motocikala <i>Wholesale and retail trade, repair of motor vehicles and motor recycles</i>	saobraćaj i skladištenje <i>Transport, and storage</i>	usluge smještaja i ishrane <i>Accommodation and food service activities</i>	informisanje i komunikacije <i>Information and communication</i>	finansijske djelatnosti i djelatnosti osiguranja <i>Financial and insurance activities</i>	poslovanje s nekretninama <i>Real estate activities</i>
Ø 2009	416	272	518	334	739	883	598
Ø 2010	445	292	524	361	757	878	762
Ø 2011	407	312	546	391	726	837	619
Ø 2012	398	331	560	383	755	868	790
2012							
I	373	360	552	365	774	835	776
II	403	334	560	375	751	857	873
III	432	324	559	408	755	929	860
IV	395	332	564	405	761	874	833
V	381	334	562	382	727	855	830
VI	374	326	555	394	707	855	840
VII	393	325	577	370	759	868	847
VIII	394	324	550	387	767	859	851
IX	402	331	563	371	725	885	869
X	422	318	552	393	739	856	688
XI	392	313	530	363	763	862	690
XII	422	362	591	383	832	886	647
2013							
I	402	313	508	385	825	851	550
I 2013/I 2012	107,8	86,9	92,0	105,5	106,6	101,9	70,9

PROSJEČNE ZARADE BEZ POREZA I DOPRINOSA (NETO) PO SEKTORIMA DJELATNOSTI, U EUR
AVERAGE WAGES WITHOUT TAXES AND CONTRIBUTIONS (NET) BY ACTIVITY SECTOR, IN EUR

<i>/nastavak/</i>	<i>PO SEKTORIMA / BY ACTIVITY SECTORS</i>							<i>/continued/</i>
	stručne, naučne i tehničke djelatnosti <i>Professional, scientific and technical activities</i>	administrativne i pomoćne uslužne djelatnosti <i>Administrative and support service activitie</i>	državna uprava i odbrana, obavezno soc. osiguranje <i>Public administration and defence, compulsory social security</i>	obrazovanje <i>Education</i>	zdravstvena i socijalna zaštita <i>Human health and social work activities</i>	umjetnost, zabava i rekreacija <i>Arts, Entertainment and recreation</i>	ostale uslužne djelatnosti <i>Other service activities</i>	
Ø 2009	393	393	475	428	476	360	510	
Ø 2010	421	377	462	432	463	357	518	
Ø 2011	419	384	497	445	467	362	536	
Ø 2012	430	351	492	451	485	380	455	
2012								
I	467	412	505	445	478	386	433	
II	435	329	500	453	468	393	446	
III	422	309	490	453	467	382	442	
IV	425	387	485	453	483	378	455	
V	418	394	496	453	502	373	435	
VI	424	328	495	448	490	377	449	
VII	431	396	495	453	489	394	450	
VIII	411	336	498	450	492	389	485	
IX	417	315	487	451	487	377	461	
X	423	385	487	452	488	363	489	
XI	438	291	484	452	489	371	453	
XII	460	406	482	453	488	384	469	
2013								
I	456	292	488	450	500	392	453	
I 2013/I 2012	97,6	70,9	96,6	101,1	104,6	101,6	104,6	

INDEKSI PROSJEČNIH ZARADA (BRUTO) PO SEKTORIMA DJELATNOSTI
INDICES OF AVERAGE GROSS WAGES BY ACTIVITY SECTOR

Ø 2012=100

u EUR Crna Gora Montenegro	Ukupno <i>Total</i>	PO SEKTORIMA / BY ACTIVITY SECTORS					snabdijevanje vodom , upravljanje otpadnim vodama, kontrolisanje procesa uklanjanja otpada i sl. <i>Water supply, sewerage, waste management and remediation activities</i>
		poljoprivreda, šumarstvo i ribarstvo <i>Agriculture, forestry and Fishing</i>	vađenje ruda i kamena <i>Mining and quarrying</i>	prerađivačka industrija <i>Manufacturing</i>	snabdijevanje električnom energijom, gasom, parom i klimatizacija <i>Electricity ,Gas Steam and air conditioning supply</i>		
Ø 2010	98,3	99,7	91,2	90,4	92,1	91,8	
Ø 2011	99,3	101,0	90,3	95,0	103,9	93,5	
Ø 2012	100,0	100,0	100,0	100,0	100,0	100,0	
2012							
I	103,7	145,0	102,6	100,9	101,1	100,4	
II	101,7	98,3	102,0	103,0	103,3	98,1	
III	100,4	85,6	118,3	97,7	99,8	97,5	
IV	100,8	99,3	101,3	100,5	105,5	96,1	
V	100,0	100,3	95,8	99,0	98,9	99,6	
VI	99,3	109,3	93,5	107,0	104,0	102,9	
VII	98,5	91,7	94,5	92,8	96,7	100,1	
VIII	98,5	94,3	92,5	96,6	100,5	100,6	
IX	99,2	99,8	99,1	97,5	101,4	101,9	
X	98,6	105,8	99,0	99,5	89,9	101,6	
XI	98,1	94,6	100,4	102,3	101,3	99,1	
XII	101,9	91,8	98,2	103,8	95,5	101,2	
2013							
I	100,6	124,7	100,0	96,9	100,3	96,4	
I 2013/I 2012	96,9	86,0	97,5	96,0	99,2	96,0	

/nastavak/

/ continued/

	PO SEKTORIMA / BY ACTIVITY SECTORS						
	građevinarstvo <i>Construction</i>	trgovina na veliko i malo, popravka motornih vozila i motocikala <i>Wholesale and retail trade, repair of motor vehicles and motor recycles</i>	saobraćaj i skladištenje <i>Transport, and storage</i>	usluge smještaja i ishrane <i>Accommodation and food service activities</i>	informisanje i komunikacije <i>Information and communication</i>	finansijske djelatnosti i djelatnosti osiguranja <i>Financial and insurance activities</i>	poslovanje s nekretninama <i>Real estate activities</i>
Ø 2010	111,8	88,3	93,5	94,4	100,4	101,0	96,4
Ø 2011	102,2	94,3	97,5	102,3	96,3	96,4	78,4
Ø 2012	100,0	100,0	100,0	100,0	100,0	100,0	100,0
2012							
I	93,8	108,5	99,2	95,6	102,8	96,3	98,1
II	101,2	100,8	100,5	98,1	99,6	98,8	110,4
III	108,4	97,8	100,4	106,7	100,1	107,0	108,8
IV	99,2	100,4	101,2	105,8	101,0	100,7	105,3
V	95,8	100,8	100,7	99,6	96,4	98,5	105,0
VI	93,9	98,4	99,8	103,2	93,7	98,5	106,4
VII	98,7	98,2	103,5	96,7	100,5	99,9	107,1
VIII	99,0	97,8	98,8	101,2	101,5	99,0	107,7
IX	101,0	99,8	101,0	97,0	95,9	101,9	110,2
X	106,1	96,0	99,2	102,6	98,0	98,4	87,1
XI	98,3	94,3	95,1	94,7	101,2	99,3	87,4
XII	105,9	109,3	106,0	100,0	110,3	101,8	81,9
2013							
I	100,8	94,5	90,8	100,7	109,7	97,8	69,6
I 2013/I 2012	107,5	87,1	92,0	105,3	106,7	101,5	71,0

INDEKSI PROSJEČNIH ZARADA (BRUTO) PO SEKTORIMA DJELATNOSTI
INDICES OF AVERAGE GROSS WAGES BY ACTIVITY SECTOR

Ø 2012=100

<i>/nastavak/</i>	<i>PO SEKTORIMA / BY ACTIVITY SECTORS</i>							<i>/ continued/</i>
	stručne, naučne i tehničke djelatnosti <i>Professional, scientific and technical activities</i>	administrativne i pomoćne uslužne djelatnosti <i>Administrative and support service activities</i>	državna uprava i odbrana, obavezno soc. osiguranje <i>Public administration and defence, compulsory social security</i>	obrazovanje <i>Education</i>	zdravstvena i socijalna zaštita <i>Human health and social work activities</i>	umjetnost, zabava i rekreacija <i>Arts, Entertainment and recreation</i>	ostale uslužne djelatnosti <i>Other service activities</i>	
Ø 2010	98,0	107,5	94,0	95,7	95,6	93,8	113,8	
Ø 2011	97,3	109,4	101,0	98,5	96,3	95,2	117,7	
Ø 2012	100,0	100,0	100,0	100,0	100,0	100,0	100,0	
2012								
I	108,7	117,6	102,7	98,7	98,6	101,6	95,0	
II	101,2	94,1	101,6	100,1	96,5	103,5	97,9	
III	98,1	88,1	99,6	100,3	96,3	100,4	97,2	
IV	98,8	110,5	98,6	100,3	99,6	99,3	100,1	
V	97,3	112,6	101,0	100,3	103,5	98,1	95,6	
VI	98,6	93,5	100,7	99,1	101,0	99,1	98,7	
VII	100,2	113,0	100,5	100,3	101,0	103,4	98,8	
VIII	95,6	96,0	101,2	99,7	101,4	102,1	106,8	
IX	97,0	89,9	98,9	99,9	100,4	99,1	101,5	
X	98,3	109,9	99,0	100,0	100,7	95,4	107,5	
XI	101,7	83,0	98,2	100,0	100,8	97,5	99,6	
XII	106,9	115,7	98,0	100,3	100,6	101,1	103,1	
2013								
I	106,1	83,4	99,2	99,6	102,9	103,0	99,7	
I 2013/I 2012	97,6	70,9	96,6	100,9	104,3	101,4	105,0	

INDEKSI PROSJEČNIH ZARADA BEZ POREZA I DOPRINOSA (NETO) PO SEKTORIMA DJELATNOSTI
INDICES OF AVERAGE WAGES WITHOUT TAXES AND CONTRIBUTIONS (NET) BY ACTIVITY SECTOR

Ø 2012=100

Crna Gora Montenegro	Ukupno <i>Total</i>	PO SEKTORIMA / BY ACTIVITY SECTORS				
		poljoprivreda, šumarstvo i ribarstvo <i>Agriculture, forestry and Fishing</i>	vadenje ruda i kamena <i>Mining and quarrying</i>	prerađivačka industrija <i>Manufacturing</i>	snabdijevanje električnom energijom, gasom, parom i klimatizacija <i>Electricity, Gas Steam and air conditioning supply</i>	snabdijevanje vodom, upravljanje otpadnim vodama, kontrolisanje procesa uklanjanja otpada i sl. <i>Water supply, sewerage, waste management and remediation activities</i>
Ø 2010	98,4	99,7	91,1	90,4	92,3	91,6
Ø 2011	99,4	101,0	90,2	94,8	104,1	93,5
Ø 2012	100,0	100,0	100,0	100,0	100,0	100,0
2012						
I	103,7	145,1	102,4	100,8	101,3	100,4
II	101,6	98,3	102,0	102,9	103,3	98,1
III	100,4	85,5	118,1	97,5	100,0	97,6
IV	100,8	99,3	101,1	100,4	105,5	96,1
V	100,0	100,3	95,8	98,8	99,0	99,6
VI	99,4	109,2	93,4	106,9	104,0	102,8
VII	98,6	91,8	94,3	92,7	96,8	100,2
VIII	98,6	94,3	92,5	96,5	100,5	100,6
IX	99,2	99,8	99,0	97,5	101,4	101,7
X	98,6	105,8	98,9	99,2	90,0	101,5
XI	98,2	94,7	100,3	102,1	101,4	99,1
XII	102,1	91,8	98,2	103,5	95,6	101,1
2013						
I	100,6	124,7	99,9	96,7	100,3	96,3
I 2013/I 2012	97,0	86,0	97,5	96,0	99,1	95,9

/nastavak/

/ continued/

	PO SEKTORIMA / BY ACTIVITY SECTORS						
	građevinarstvo <i>Construction</i>	trgovina na veliko i malo, popravka motornih vozila i motocikala <i>Wholesale and retail trade, repair of motor vehicles and motor recycles</i>	Saobraćaj i skladištenje <i>Transport, and storage</i>	usluge smještaja i ishrane <i>Accommodation and food service activities</i>	informisanje i komunikacije <i>Information and communication</i>	finansijske djelatnosti i djelatnosti osiguranja <i>Financial and insurance activities</i>	poslovanje s nekretninama <i>Real estate activities</i>
Ø 2010	111,8	88,2	93,6	94,3	100,3	101,2	96,5
Ø 2011	102,3	94,3	97,5	102,1	96,2	96,4	78,4
Ø 2012	100,0	100,0	100,0	100,0	100,0	100,0	100,0
2012							
I	93,7	108,8	98,6	95,3	102,5	96,2	98,2
II	101,3	100,9	100,0	97,9	99,5	98,7	110,5
III	108,5	97,9	99,8	106,5	100,0	107,0	108,9
IV	99,2	100,3	100,7	105,7	100,8	100,7	105,4
V	95,7	100,9	100,4	99,7	96,3	98,5	105,1
VI	94,0	98,5	99,1	102,9	93,6	98,5	106,3
VII	98,7	98,2	103,0	96,6	100,5	100,0	107,2
VIII	99,0	97,9	98,2	101,0	101,6	99,0	107,7
IX	101,0	100,0	100,5	96,9	96,0	102,0	110,0
X	106,0	96,1	98,6	102,6	97,9	98,6	87,1
XI	98,5	94,6	94,6	94,8	101,1	99,3	87,3
XII	106,0	109,4	105,5	100,0	110,2	102,1	81,9
2013							
I	101,0	94,6	90,7	100,5	109,3	98,0	69,6
I 2013/I 2012	107,8	86,9	92,0	105,5	106,6	101,9	70,9

INDEKSI PROSJEČNIH ZARADA BEZ POREZA I DOPRINOSA (NETO) PO SEKTORIMA DJELATNOSTI
INDICES OF AVERAGE WAGES WITHOUT TAXES AND CONTRIBUTIONS (NET) BY ACTIVITY SECTOR

Ø 2012=100

<i>/nastavak/</i>	<i>PO SEKTORIMA / BY ACTIVITY SECTORS</i>							<i>/continued/</i>
	stručne, naučne i tehničke djelatnosti <i>Professional, scientific and technical activities</i>	administrativne i pomoćne uslužne djelatnosti <i>Administrative and support service activities</i>	državna uprava i odbrana, obavezno soc. osiguranje <i>Public administration and defence, compulsory social security</i>	obrazovanje <i>Education</i>	zdravstvena i socijalna zaštita <i>Human health and social work activities</i>	umjetnost, zabava i rekreacija <i>Arts, Entertainment and recreation</i>	ostale uslužne djelatnosti <i>Other service activities</i>	
Ø 2010	97,9	107,4	93,9	95,8	95,5	93,9	113,8	
Ø 2011	97,4	109,4	101,0	98,7	96,3	95,3	117,8	
Ø 2012	100,0	100,0	100,0	100,0	100,0	100,0	100,0	
2012								
I	108,6	117,4	102,6	98,7	98,6	101,6	95,2	
II	101,2	93,7	101,6	100,4	96,5	103,4	98,0	
III	98,1	88,0	99,6	100,4	96,3	100,5	97,1	
IV	98,8	110,3	98,6	100,4	99,6	99,5	100,0	
V	97,2	112,3	100,8	100,4	103,5	98,2	95,6	
VI	98,6	93,4	100,6	99,3	101,0	99,2	98,7	
VII	100,2	112,8	100,6	100,4	100,8	103,7	98,9	
VIII	95,6	95,7	101,2	99,8	101,4	102,4	106,6	
IX	97,0	89,7	99,0	100,0	100,4	99,2	101,3	
X	98,4	109,7	99,0	100,2	100,6	95,5	107,5	
XI	101,9	82,9	98,4	100,2	100,8	97,6	99,6	
XII	107,0	115,7	98,0	100,4	100,6	101,1	103,1	
2013								
I	106,0	83,2	99,2	99,8	103,1	103,2	99,6	
I 2013/I 2012	97,6	70,9	96,6	101,1	104,6	101,6	104,6	

PROSJEČNE ZARADE (BRUTO) PO OPŠTINAMA / AVERAGE GROSS WAGES BY MUNICIPALITY

u EUR	Opštine / Municipalities											in EUR
	Andrijevica	Bar	Berane	Bijelo Polje	Budva	Cetinje	Danilovgrad	Herceg Novi	Kolašin	Kotor	Mojkovac	
Ø 2009	531	563	561	531	626	573	533	504	605	671	571	
Ø 2010	626	622	596	584	726	619	570	570	644	695	629	
Ø 2011	603	648	575	576	720	652	577	613	636	704	620	
Ø 2012	583	659	633	599	699	661	581	607	647	708	640	
2012												
I	645	697	666	673	708	673	630	615	668	707	633	
II	622	689	643	613	713	671	637	612	673	724	664	
III	578	647	618	605	760	665	579	596	629	681	652	
IV	579	668	622	588	698	670	586	599	622	701	645	
V	587	658	626	592	714	669	573	604	623	702	638	
VI	566	657	630	599	716	660	588	631	648	698	629	
VII	549	639	621	577	667	650	573	603	620	703	638	
VIII	576	661	635	588	712	656	559	597	667	694	624	
IX	588	664	630	587	671	651	562	595	658	698	651	
X	576	648	637	576	688	654	571	602	637	709	627	
XI	577	638	628	587	678	654	545	599	643	697	648	
XII	563	648	642	615	687	655	572	633	668	785	640	
2013												
I	611	650	665	639	684	715	618	621	640	703	635	
I 2013/I 2012	94,7	93,3	99,8	94,9	96,6	106,2	98,1	101,0	95,8	99,4	100,3	

/nastavak/

/continued/

	Opštine / Municipalities									
	Nikšić	Plav	Pljevlja	Plužine	Podgorica	Rožaje	Šavnik	Tivat	Ulcinj	Žabljak
Ø 2009	621	537	667	654	727	606	546	639	488	583
Ø 2010	711	592	799	792	790	656	616	771	553	645
Ø 2011	690	598	806	780	797	659	586	757	559	649
Ø 2012	704	638	811	788	791	675	648	801	541	655
2012										
I	753	654	829	831	809	686	690	842	539	685
II	701	654	846	762	797	694	662	860	544	686
III	719	638	802	799	795	645	655	788	524	658
IV	729	625	826	756	802	668	663	803	509	626
V	718	653	804	806	789	681	653	801	520	682
VI	668	641	817	818	786	666	618	810	520	647
VII	708	631	803	712	785	664	628	769	546	625
VIII	674	625	813	762	782	681	639	759	569	650
IX	690	641	816	840	791	678	635	792	531	638
X	712	637	784	826	775	672	620	804	555	644
XI	674	629	789	854	776	687	680	791	536	682
XII	714	630	801	752	809	674	631	815	592	651
2013										
I	688	635	786	776	790	678	645	845	564	712
I 2013/I 2012	91,4	97,1	94,8	93,4	97,7	98,8	93,5	100,4	104,6	103,9

PROSJEČNE ZARADE BEZ POREZA I DOPRINOSA (NETO) PO OPŠTINAMA
AVERAGE WAGES WITHOUT TAXES AND CONTRIBUTIONS (NET) BY MUNICIPALITY

u EUR												in EUR
	Opštine / Municipalities											
	Andrijevica	Bar	Berane	Bijelo Polje	Budva	Cetinje	Danilovgrad	Herceg Novi	Kolašin	Kotor	Mojkovac	
Ø 2009	382	405	404	383	451	413	384	364	435	484	411	
Ø 2010	420	417	400	392	487	415	382	382	432	466	422	
Ø 2011	404	434	386	386	483	437	387	411	426	472	416	
Ø 2012	391	442	424	401	469	443	390	407	434	475	430	
2012												
I	432	467	447	451	474	451	423	412	448	474	424	
II	417	462	431	411	478	450	427	410	452	485	445	
III	387	433	415	405	510	446	389	399	422	456	437	
IV	388	448	417	395	468	449	393	402	417	470	433	
V	393	441	420	397	479	449	384	405	418	471	429	
VI	379	440	422	401	480	442	395	422	434	468	422	
VII	368	428	416	387	448	435	385	404	416	471	428	
VIII	386	443	426	394	477	439	376	400	447	465	419	
IX	394	446	423	393	450	437	377	398	442	468	436	
X	386	434	427	386	462	438	383	404	427	475	420	
XI	386	427	420	393	455	439	366	402	431	467	434	
XII	378	435	431	413	461	440	385	425	448	526	429	
2013												
I	409	436	446	429	459	480	415	417	429	471	426	
I 2013/I 2012	94,7	93,4	99,8	95,1	96,8	106,4	98,1	101,2	95,8	99,4	100,5	
<i>/nastavak/</i>												<i>/ continued /</i>
	Opštine / Municipalities											
	Nikšić	Plav	Pljevlja	Plužine	Podgorica	Rožaje	Šavnik	Tivat	Ulcinj	Žabljak		
Ø 2009	448	386	479	469	522	436	393	460	353	420		
Ø 2010	476	397	536	531	530	440	413	517	371	432		
Ø 2011	462	401	540	523	535	442	393	508	375	435		
Ø 2012	472	427	543	528	530	452	434	537	363	439		
2012												
I	505	439	556	557	542	460	462	564	361	459		
II	470	439	567	510	534	465	443	577	365	459		
III	482	427	539	536	533	433	439	528	351	441		
IV	488	419	554	506	537	448	444	538	341	419		
V	481	437	539	541	529	457	438	537	348	457		
VI	447	430	547	548	527	446	414	543	348	434		
VII	475	423	538	477	527	445	421	515	366	419		
VIII	452	419	545	511	525	457	428	509	318	436		
IX	462	429	547	563	531	454	426	531	356	428		
X	477	428	525	553	520	451	416	539	372	432		
XI	452	422	529	572	521	460	455	531	359	457		
XII	479	422	537	504	542	452	423	546	397	436		
2013												
I	461	426	527	520	530	455	432	567	378	477		
I 2013/I 2012	91,3	97,0	94,8	93,4	97,8	98,9	93,5	100,5	104,7	103,9		

INDEKSI CIJENA PROIZVOĐAČA INDUSTRIJSKIH PROIZVODA
PRODUCERS PRICE INDICES FOR INDUSTRIAL PRODUCTS

	2012 2011	I – II 2013 I – II 2012	Ø 2012 = 100					
			2012					
			II	III	IV	V	VI	VII
Ukupno	101,9	104,3	98,2	97,9	97,9	97,8	99,5	99,5
Vađenje ruda i kamena	98,0	98,7	101,1	101,1	101,1	101,1	99,1	99,1
Prerađivačka industrija	100,7	100,4	99,7	99,2	99,3	99,1	101,7	101,8
Snabdijevanje el. energijom, gasom i parom	106,2	117,6	93,2	93,2	93,2	93,2	93,2	93,2
Vađenje ruda i kamena	98,0	98,7	101,1	101,1	101,1	101,1	99,1	99,1
Vađenje uglja	100,2	101,0	99,8	99,8	99,8	99,8	99,8	99,8
Vađenje ruda metala	95,6	96,5	102,5	102,5	102,5	102,5	98,2	98,2
Ostalo rudarstvo	100,0	100,0	100,0	100,0	100,0	100,0	100,0	100,0
Prerađivačka industrija	100,7	100,4	99,7	99,2	99,3	99,1	101,7	101,8
Proizvodnja, prehrambenih proizvoda	102,0	100,9	99,7	99,3	99,4	99,4	99,4	99,9
Proizvodnja pića	103,6	99,6	97,7	98,8	99,0	99,1	106,7	106,4
Proizvodnja duvanskih proizvoda	115,7	89,0	110,1	98,0	98,0	98,0	98,0	98,0
Proizvodnja odjevnih predmeta	100,4	100,0	100,0	100,0	100,0	100,0	100,0	100,0
Proizvodnja kože i predmeta od kože	100,0	100,0	100,0	100,0	100,0	100,0	100,0	100,0
Proizvodi od drveta, plute i slično	101,1	101,9	99,2	99,2	101,0	99,2	99,4	99,5
Proizvodnja papirai proizvoda od papira	102,2	102,9	98,1	98,1	98,1	100,9	100,9	100,9
Štampanje i umnožavanje audio i video zapisa	100,0	100,0	100,0	100,0	100,0	100,0	100,0	100,0
Proizvodnja hemikalija i hemijskih proizvoda	98,8	99,9	100,0	100,0	100,0	100,0	100,0	100,0
Proizvodnja osnovnih farmaceutskih proizvoda	108,9	113,1	99,3	99,3	99,3	93,1	93,1	93,1
Proizvodnja proizvoda od gume i plastike	100,0	100,0	100,0	100,0	100,0	100,0	100,0	100,0
Proizv. proizvoda od ost. nemetalnih minerala	103,1	103,3	98,8	99,9	98,0	99,1	99,5	99,0
Proizvodnja osnovnih metala	98,3	100,1	99,4	98,8	98,8	98,8	104,0	104,0
Proizvodnja metalnih proizvoda osim mašina	107,7	100,3	100,0	100,0	100,0	100,0	100,0	100,0
Proizvodnja mašina i opreme, ostala	100,0	100,0	100,0	100,0	100,0	100,0	100,0	100,0
Proizvodnja namještaja	99,8	99,9	100,0	100,0	100,0	100,0	100,0	100,0
Snabdijevanje el. energijom, gasom i parom	106,2	117,6	93,2	93,2	93,2	93,2	93,2	93,2
Snabdijevanje el. energijom, gasom i parom	106,2	117,6	93,2	93,2	93,2	93,2	93,2	93,2
Izabrane grupe proizvoda								
Elementi i materijal za ugrađivanje u građevinarstvu	101,8	101,0	99,6	99,6	100,6	99,7	99,8	99,7

INDEKSI CIJENA PROIZVOĐAČA INDUSTRIJSKIH PROIZVODA
PRODUCERS PRICE INDICES FOR INDUSTRIAL PRODUCTS

Ø 2012 = 100							
2012					2013		
VIII	IX	X	XI	XII	I	II	
103,3	101,9	102,3	102,4	102,0	101,9	102,1	Total
99,1	99,1	99,1	99,5	99,5	99,5	100,1	Mining and quarrying
101,5	99,4	100,0	100,1	99,5	99,4	99,6	Manufacturing
109,5	109,5	109,5	109,5	109,5	109,5	109,5	Electricity, gas and water supply
99,1	99,1	99,1	99,5	99,5	99,5	100,1	Mining and quarrying
99,8	99,8	99,8	100,8	100,8	100,8	100,8	<i>Mining of coal</i>
98,2	98,2	98,2	98,2	98,2	98,2	99,5	<i>Mining of metal ores</i>
100,0	100,0	100,0	100,0	100,0	100,0	100,0	<i>Other mining and quarrying</i>
101,5	99,4	100,0	100,1	99,5	99,4	99,6	Manufacturing
100,2	100,6	100,7	100,7	100,8	100,5	100,9	<i>Manufacture of food products</i>
100,1	99,9	100,1	97,4	97,3	96,6	97,8	<i>Manufacture of beverages</i>
98,0	98,0	98,0	98,0	98,0	98,0	98,0	<i>Manufacture of tobacco products</i>
100,0	100,0	100,0	100,0	100,0	100,0	100,0	<i>Manufacture of wearing apparel</i>
100,0	100,0	100,0	100,0	100,0	100,0	100,0	<i>Manufacture of leather and leather products</i>
99,7	100,5	101,0	101,3	100,8	100,8	101,3	<i>Manufacture of wood product, cork and similar</i>
100,9	100,9	100,9	100,9	100,9	100,9	100,9	<i>Manufacture of paper and paper products</i>
100,0	100,0	100,0	100,0	100,0	100,0	100,0	<i>Printing and reproduction of audio and video</i>
100,0	100,0	100,1	100,1	100,0	100,0	100,0	<i>Manufacture of chemicals and chemical products</i>
93,1	93,1	112,3	112,3	112,3	112,3	112,3	<i>Manufacture of basic pharmaceutical products</i>
100,0	100,0	100,0	100,0	100,0	100,0	100,0	<i>Manufacture of rubber and plastic products</i>
100,5	100,6	100,4	102,7	102,2	102,7	101,9	<i>Manufacture of other non-metal minerals</i>
104,0	98,9	98,9	99,4	98,1	98,1	98,1	<i>Manufacture of basic metals</i>
100,0	100,0	100,0	100,0	100,3	100,3	100,3	<i>Manufacture of metal products except machinery</i>
100,0	100,0	100,0	100,0	100,0	100,0	100,0	<i>Manufacture of other machinery and equipment</i>
100,0	100,0	100,0	100,0	100,0	100,0	99,9	<i>Manufacture of furniture</i>
109,5	109,5	109,5	109,5	109,5	109,5	109,5	Electricity, gas and water supply
109,5	109,5	109,5	109,5	109,5	109,5	109,5	<i>Electricity, gas and water supply</i>
							Chosen groups of products
99,7	100,2	100,4	100,6	100,4	100,4	100,7	Elements and material for building in the construction

INDEKSI POTROŠAČKIH CIJENA PO GRUPAMA PROIZVODA
RETAIL BY GROUPS OF PRODUCTS

	2012 2011	I – II 2013 I – II 2012	Ø 2012 = 100					
			2012					
			II	III	IV	V	VI	VII
Hleb i žitarice	99,5	99,0	100,5	100,4	100,0	99,6	99,1	100,2
Meso	100,1	100,6	100,3	99,7	99,3	98,7	98,6	100,2
Riba	105,1	102,4	97,4	97,7	97,5	102,4	102,9	103,3
Mlijeko , sir i jaja	102,2	102,4	98,5	100,1	101,8	101,3	100,7	99,9
Ulja i masti	102,7	113,9	96,5	95,8	94,0	93,6	94,1	95,9
Voće	115,9	120,9	91,5	91,2	97,3	100,4	114,2	108,2
Povrće	114,6	128,1	91,7	98,9	99,9	103,0	103,0	91,4
Šećer, džem, med, čokolada i konditorski proizvodi	102,8	100,9	99,7	101,0	100,5	100,7	98,0	98,9
Ostali prehrambeni proizvodi	103,2	103,4	96,9	99,2	100,4	99,0	100,7	101,2
Bezalkoholna pića	106,0	109,9	94,9	95,4	99,6	100,1	101,8	101,7
Alkoholna pića	104,4	103,2	99,6	99,3	99,9	100,1	100,2	100,3
Duvan	125,7	102,8	99,2	100,6	100,6	100,6	100,6	100,6
Materijal za odjeću	101,3	96,7	98,7	103,7	103,7	103,7	98,7	98,7
Odjeća	101,6	109,7	94,0	93,0	93,4	97,4	99,4	99,4
Ostali odjevni artikli i dodaci odjeći	100,6	95,7	101,1	101,1	101,1	101,1	101,1	98,9
Šivenje, popravka i iznajmlj. odjeće	100,4	100,0	100,0	100,0	100,0	100,0	100,0	100,0
Obuća, uključujući popravku i iznajmljivanje obuće	97,8	93,7	101,3	100,7	99,6	99,7	100,0	100,4
Stvarne rente	99,4	101,2	101,4	101,4	101,4	100,9	101,0	101,0
Održavanje i popravka stanova	97,8	100,6	100,1	100,1	100,1	99,9	99,9	99,9
Snabdijevanje vodom i druge usluge vezane za stan	120,9	100,0	100,0	100,0	100,0	100,0	100,0	100,0
Električna energ., gas i ost. goriva	110,5	108,2	98,3	97,4	97,7	97,7	97,2	98,9
Namještaj, pokućstvo, tepisi i ostale podne prostirke	97,5	91,5	101,0	101,0	103,0	103,2	101,6	101,7
Tekstilni proizvodi za domaćinstvo	110,7	105,2	95,8	95,8	101,4	101,4	101,4	101,9
Aparati za domaćinstvo	100,2	100,6	99,7	99,7	99,7	99,8	99,7	99,7
Staklarija, pribor za jelo i kućne potrepštine	100,7	98,7	100,4	100,4	100,2	100,4	100,4	100,4
Alati i raz. potrepštine za kuću i vrt	102,9	101,9	98,8	98,8	99,8	98,1	97,6	99,7
Proizvodi i usluge za rutinsko održavanje stana	98,8	96,9	100,6	100,6	100,4	100,0	99,7	99,5
Zdravlje	103,4	101,2	99,7	99,3	99,4	100,0	99,7	100,0
Kupovina vozila	100,0	99,9	100,0	100,0	100,0	100,0	100,0	100,0
Troškovi korišć. i održavanja vozila	103,3	101,7	98,1	99,9	102,5	101,4	96,6	97,3
Transportne usluge	102,4	99,0	99,9	99,9	100,2	100,3	100,2	100,2
Komunikacije	102,3	103,4	98,2	98,2	98,3	98,3	98,3	102,0
Kultura i rekreacija	102,1	103,4	97,5	97,2	97,0	100,2	101,5	101,7
Obrazovanje	99,8	100,0	100,0	100,0	100,0	100,0	100,0	100,0
Hoteli i restorani	103,6	101,8	95,9	95,9	96,2	99,7	103,2	107,2
Ostala dobra i usluge	99,7	96,9	104,4	102,5	99,1	97,0	98,6	99,5

INDEKSI POTROŠAČKIH CIJENA PO GRUPAMA PROIZVODA
RETAIL BY GROUPS OF PRODUCTS

Ø 2012 = 100							
2012					2013		
VIII	IX	X	XI	XII	I	II	
99,9	100,0	100,1	99,9	99,6	99,4	99,6	<i>Bread and cereals</i>
100,3	100,1	100,9	101,4	100,7	101,2	100,0	<i>Meat</i>
102,8	102,0	100,2	100,5	97,8	98,1	99,4	<i>Fish</i>
100,1	99,6	99,8	100,2	101,1	100,3	100,0	<i>Milk, cheese and eggs</i>
95,9	101,7	110,4	112,7	112,2	111,3	109,3	<i>Oils and fats</i>
103,3	106,1	107,1	101,2	99,6	102,9	103,5	<i>Fruit</i>
89,6	99,2	112,2	110,7	111,2	112,4	119,3	<i>Vegetables</i>
98,8	97,9	103,1	101,7	101,0	100,3	100,1	<i>Sugar, jam, honey, chocolate and confectionery</i>
101,9	100,7	100,5	100,6	100,7	99,5	102,2	<i>Food products n.e.c.</i>
101,8	102,2	102,0	102,6	103,2	103,5	104,8	<i>Non-alcoholic beverages</i>
100,3	99,4	100,5	100,9	100,9	101,2	103,1	<i>Alcoholic beverages</i>
100,6	100,6	100,6	100,6	100,6	99,9	99,9	<i>Tobacco</i>
98,7	98,7	98,7	99,1	98,7	95,5	95,5	<i>Clothing materials</i>
97,8	100,9	106,8	109,8	108,6	106,5	105,6	<i>Garments</i>
98,9	98,9	98,9	98,9	98,9	98,9	94,7	<i>Other articles of clothing and clothing accessories</i>
100,0	100,0	100,0	100,0	100,0	100,0	100,0	<i>Cleaning, repair and hire of cloth.</i>
100,3	97,7	99,4	101,1	98,5	95,6	94,1	<i>Shoes and other footwear, repair and hire of footwear</i>
101,0	97,5	97,5	97,5	98,7	102,2	102,2	<i>Actual rentals</i>
99,9	99,7	99,7	99,7	100,7	100,7	100,7	<i>Maint. and repair of the dwelling</i>
100,0	100,0	100,0	100,0	100,0	100,0	100,0	<i>Water supply and miscellaneous services relating to the dwelling</i>
103,2	102,8	104,0	103,9	104,5	104,5	103,9	<i>Electricity, gas, and other fuels</i>
101,7	97,2	97,0	96,7	94,4	92,3	93,0	<i>Furniture and furnishings, carpets and other floor coverings</i>
101,9	101,9	101,9	101,9	101,9	98,8	99,7	<i>Household textiles</i>
99,3	100,7	100,7	100,7	100,4	100,4	100,4	<i>Household appliances</i>
100,4	99,2	99,2	99,2	99,2	99,2	99,2	<i>Glassware, tableware and household utensils</i>
101,9	101,6	101,6	101,6	101,6	100,8	100,4	<i>Tools and equipment for house and garden</i>
99,4	99,5	99,7	99,8	99,8	97,9	97,4	<i>Goods and services for routine household maintenance</i>
99,9	99,9	100,6	100,6	100,8	100,9	101,2	<i>Health</i>
100,0	100,0	100,0	100,0	100,0	99,9	99,9	<i>Purchase of vehicles</i>
101,0	103,4	102,2	100,9	98,5	99,4	100,2	<i>Operation of personal transp. equip.</i>
100,2	100,1	100,1	100,0	98,9	98,9	98,9	<i>Transport services</i>
102,0	101,8	101,7	101,4	101,5	101,6	101,6	<i>Communicatio</i>
101,6	101,8	101,5	101,3	100,9	101,0	100,9	<i>Recreation and culture</i>
100,0	100,0	100,0	100,0	100,0	100,0	100,0	<i>Education</i>
107,8	102,4	99,6	98,2	98,0	97,7	97,6	<i>Restaurants and hotels</i>
99,6	99,2	99,2	99,3	99,5	99,8	100,2	<i>Miscellaneous goods and services</i>

**INDEKSI POTROŠAČKIH CIJENA /
CONSUMER PRICES INDEX**

Ø2012 = 100

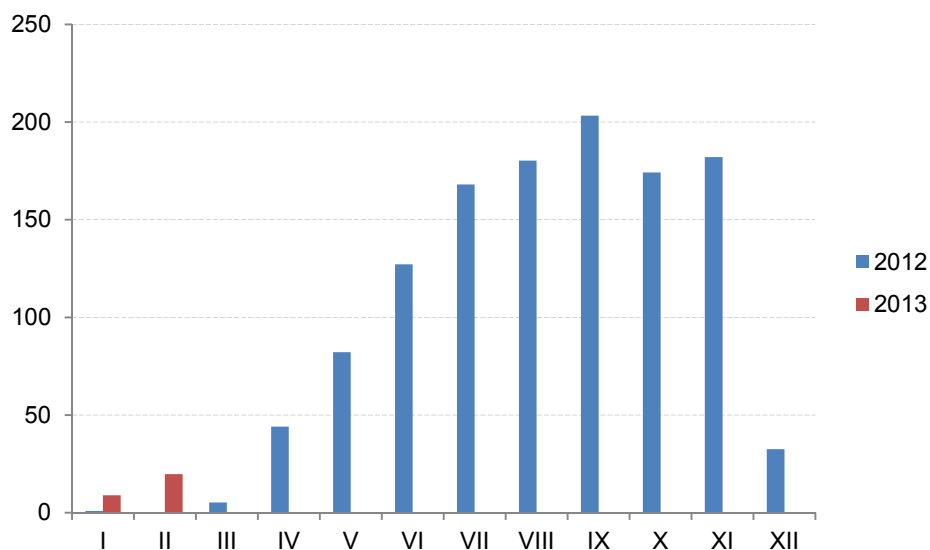
	Potrošačke cijene ukupno <i>Consumer prices-total</i>	Hrana i bezalkoholna pića <i>Food and non alcoholic beverage</i>	Alkoholna pića i duvan <i>Alcoholic beverages and tobacco</i>	Odjeća i obuća <i>Clothing and Footwear</i>	Stanovanje <i>Renting</i>	Pokućstvo i oprema za kuću <i>Household furnishings</i>
2011	96,0	96,0	85,7	100,0	91,1	100,1
2012	100,0	100,0	100,0	100,0	100,0	100,0
2012						
II	98,4	97,5	99,4	97,1	98,9	100,1
III	98,8	98,7	100,0	96,4	98,2	100,1
IV	99,2	99,7	100,3	96,2	98,4	100,9
V	99,6	100,1	100,4	98,5	98,4	100,8
VI	99,8	100,8	100,4	99,7	98,0	100,3
VII	100,0	99,7	100,5	99,8	99,3	100,3
VIII	100,4	99,2	100,5	98,9	102,5	100,2
IX	100,9	100,6	100,1	99,6	101,9	99,5
X	102,0	102,9	100,5	103,5	102,7	99,5
XI	101,9	102,6	100,7	105,9	102,7	99,4
XII	101,6	102,5	100,7	104,1	103,3	98,7
2013						
I	101,5	102,6	100,4	101,6	103,6	97,2
II	101,6	103,0	101,0	100,4	103,1	97,2
I – II 2013 / I – II 2012	103,7	106,4	102,8	102,4	106,2	97,1

/nastavak/

/ continued /

	Zdravlje <i>Health care</i>	Prevoz <i>Transport</i>	Komunikacije <i>Communications</i>	Kultura i rekreacija <i>Culture and recreation</i>	Obrazovanje <i>Education</i>	Restorani i hoteli <i>Restaurants and hotels</i>	Ostala dobra i usluge <i>Other goods and services</i>
2011	96,7	97,4	97,8	97,9	100,2	96,5	100,3
2012	100,0	100,0	100,0	100,0	100,0	100,0	100,0
2012							
II	99,7	98,9	98,2	97,5	100,0	95,9	104,4
III	99,3	99,9	98,2	97,2	100,0	95,9	102,5
IV	99,4	101,5	98,3	97,0	100,0	96,2	99,1
V	100,0	100,9	98,3	100,2	100,0	99,7	97,0
VI	99,7	98,2	98,3	101,5	100,0	103,2	98,6
VII	100,0	98,6	102,0	101,7	100,0	107,2	99,5
VIII	99,9	100,7	102,0	101,6	100,0	107,8	99,6
IX	99,9	101,9	101,8	101,8	100,0	102,4	99,2
X	100,6	101,3	101,7	101,5	100,0	99,6	99,2
XI	100,6	100,5	101,4	101,3	100,0	98,2	99,3
XII	100,8	98,9	101,5	100,9	100,0	98,0	99,5
2013							
I	100,9	99,4	101,6	101,0	100,0	97,7	99,8
II	101,2	100,0	101,6	100,9	100,0	97,6	100,2
I – II 2013 / I – II 2012	101,2	100,9	103,4	103,4	100,0	101,8	96,9

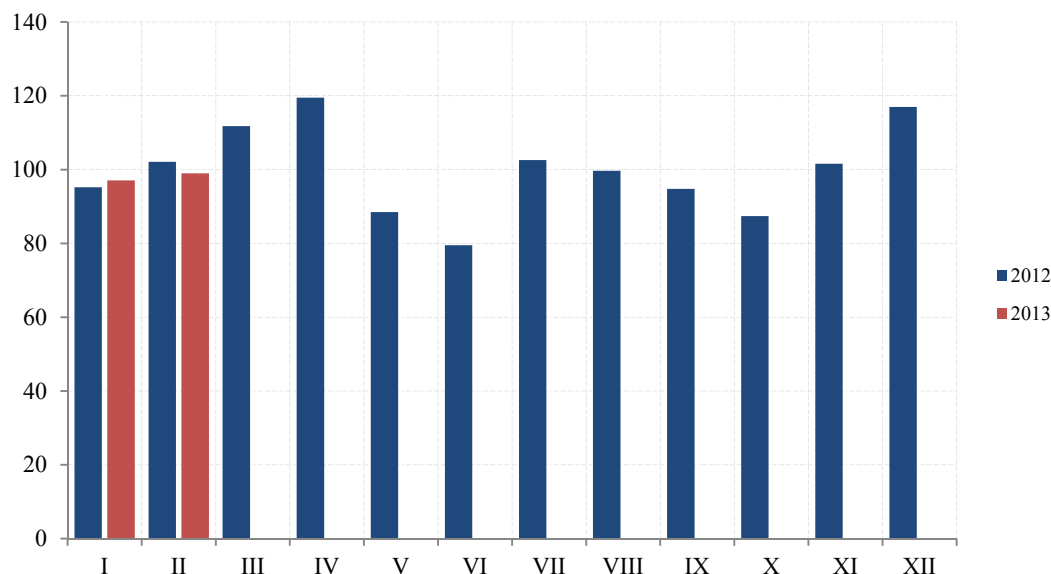
ŠUMARSTVO / FORESTRY



Ø 2012 = 100

	Indeks Index	Ukupno Total	Proizvedeni sortimenti, m ³ / Production of forests assortments						
			Četinara / Conifers				Lišćara / Deciduous trees		
			trupci Saw logs	tehničko drvo Lumber	prostorno drvo Space wood	ogrijevno drvo Firewood	trupci Saw logs	prostorno drvo Space wood	ogrijevno drvo Firewood
2008	71,4	281 260	160 901	13 090	17 492	861	46 467	9 655	32 794
2009	54,2	216 546	128 520	6 525	10 992	2 149	29 121	5 748	33 491
2010	63,2	256 410	146 074	10 373	19 993	504	32 851	6 349	40 266
2011	70,3	293 734	151 956	7 457	34 839	361	44 910	12 662	41 549
2012	100,0	240 900	133 062	7 138	11 124	2 303	34 545	13 108	39 620
Ø I – II 2012	0,5	94	78,5	4,5	11	-	-	-	-
Ø I – II 2013	14,3	2754,5	1908	128,5	572	-	56,5	32	57,5
2012									
II	0	-	-	-	-	-	-	-	-
III	5,2	965	867	37	61	-	-	-	-
IV	44,1	7 695	5 475	331	1 820	69	369	56	553
V	82,2	16 204	8 865	582	946	60	2 812	496	2 443
VI	127,2	24 939	13 929	733	664	25	4 666	1 352	3 570
VII	168,1	35 096	17 581	680	1 792	1 275	5 826	1 724	6 218
VIII	180,3	38 796	18 705	981	2 346	363	4 796	3 764	7 841
IX	203,3	40 515	22 922	1 374	768	239	5 650	2 298	7 264
X	174,2	34 413	19 272	996	1 266	165	4 969	1 735	6 010
XI	182,1	34 676	21 013	1 223	1 117	107	5 292	1 021	4 903
XII	32,4	6435	4 276	192	322	-	165	662	818
2013									
I	8,9	1806	1 068	86	438	-	82	17	115
II	19,7	3703	2748	171	706	-	31	47	-
I – II 2013 / I – II 2012	2 860	2 930,3	2 430,6	2 855,6	5 200	-	-	-	-

INDUSTRIJA / INDUSTRY
INDEKSI INDUSTRIJSKE PROIZVODNJE – PO SEKTORIMA
INDICES OF INDUSTRIAL PRODUCTION – BY SECTORS



Ø 2012= 100

	INDUSTRIJA Ukupno <i>INDUSTRY Total</i>	Vađenje ruda i kamena <i>Mining and quarrying</i>	Prerađivačka industrija <i>Manufacturing</i>	Snabdijevanje električnom energijom, gasom i parom <i>Electricity, gas, steam and air conditioning supply</i>
2009	102,0	74,9	107,2	97,0
2010	119,8	118,9	104,1	146,6
2011	107,6	126,6	111,2	98,7
2012	100,0	100,0	100,0	100,0
Ø I – II 2012	98,8	104,9	92,6	108,4
Ø I – II 2013	98,1	95,6	60,6	161,9
2012				
II	102,1	103,3	95,3	113,4
III	111,8	99,4	119,9	99,9
IV	119,5	52,3	131,0	110,0
V	88,5	17,6	112,6	58,4
VI	79,5	46,2	99,1	51,2
VII	102,6	104,7	101,7	103,8
VIII	99,7	108,2	108,8	82,9
IX	94,8	224,6	97,0	71,9
X	87,4	139,3	70,8	107,8
XI	101,6	113,6	87,4	123,9
XII	117,0	84,4	86,6	173,4
2013				
I	97,1	100,9	57,1	164,2
II	99,0	90,2	64,0	159,6
I – II 2013 / I – II 2012	99,2	91,1	65,4	149,4

INDEKSI INDUSTRIJSKE PROIZVODNJE – PO OBLASTIMA
INDICES OF INDUSTRIAL PRODUCTION – BY DIVISIONS

Ø 2012 = 100

	Vadenje uglja <i>Mining of coal and lignite</i>	Vadenje ruda metala <i>Mining of metal ores</i>	Ostalo rudarstvo <i>Other mining and quarrying</i>	Proizvodnja prehrambenih proizvoda <i>Manufacture of food products</i>	Proizvodnja pića <i>Manufacture of beverages</i>	Proizvodnja duvanskih proizvoda <i>Manufacture of tobacco products</i>
2009	55,5	-	114,4	117,6	108,1	28,6
2010	108,8	-	116,0	105,5	101,8	20,2
2011	110,3	-	85,1	100,9	103,3	26,5
2012	100,0	-	100,0	100,0	100,0	100,0
Ø I – II 2012	126,4	-	29,4	80,5	49,2	6,8
Ø I – II 2013	112,5	-	36,0	78,6	43,2	280,4
2012						
II	125,5	-	25,4	82,9	44,4	13,5
III	110,7	-	59,8	105,7	69,7	4,5
IV	54,3	-	45,1	99,6	97,8	38,1
V	6,2	-	57,5	97,4	92,1	-
VI	46,9	-	43,3	107,2	134,9	-
VII	120,7	-	48,8	110,9	166,4	161,5
VIII	126,5	-	44,2	110,0	175,2	136,8
IX	113,7	-	613,6	103,6	78,9	204,1
X	132,7	-	162,2	105,1	92,1	172,7
XI	135,3	-	37,8	98,4	87,5	190,7
XII	100,2	-	29,0	101,2	106,9	278,1
2013						
I	125,2	-	15,4	78,4	43,0	260,2
II	99,8	-	56,6	78,8	43,3	300,6
I – II 2013 / I – II 2012	89,0	-	122,7	97,7	87,7	4154,1

/nastavak/

/continued/

	Proizvodnja odjevnih predmeta <i>Manufacture of wearing apparel</i>	Proizvodi od drveta, plute i sl <i>Manufacture of wood and of products of wood and cork</i>	Proizvodnja papira i proizvoda od papira <i>Manufacture of paper and paper products</i>	Štampanje i umnožavanje audio i video zapisa <i>Printing and reproduction of recorded media</i>	Proizvodnja hemikalija i hemijskih proizvoda <i>Manufacture of chemical and chemical products</i>
2009	140,7	109,4	192,7	100,0	249,7
2010	123,5	114,4	199,0	99,4	130,1
2011	145,0	154,8	155,4	106,6	108,5
2012	100,0	100,0	100,0	100,0	100,0
Ø I – II 2012	130,3	23,3	91,2	103,8	41,7
Ø I – II 2013	55,1	16,8	109,4	86,0	64,8
2012					
II	94,2	18,9	82,1	94,6	43,6
III	91,4	78,0	85,3	82,2	113,6
IV	120,1	82,9	85,5	81,4	66,2
V	134,5	118,8	89,7	95,6	137,5
VI	91,5	119,1	79,4	106,5	104,8
VII	98,6	119,9	73,5	176,6	114,4
VIII	77,1	134,4	85,0	130,6	122,1
IX	80,5	137,7	162,9	80,7	113,2
X	80,5	145,3	155,2	84,4	113,4
XI	55,1	129,6	88,3	72,6	118,9
XII	110,2	87,7	112,9	81,9	112,5
2013					
I	55,1	7,1	105,3	85,3	29,2
II	55,1	26,4	113,5	86,7	100,3
I – II 2013 / I – II 2012	42,3	71,9	120,0	82,9	155,3

INDEKSI INDUSTRIJSKE PROIZVODNJE – PO OBLASTIMA
INDICES OF INDUSTRIAL PRODUCTION – BY DIVISIONS

Ø 2012 = 100

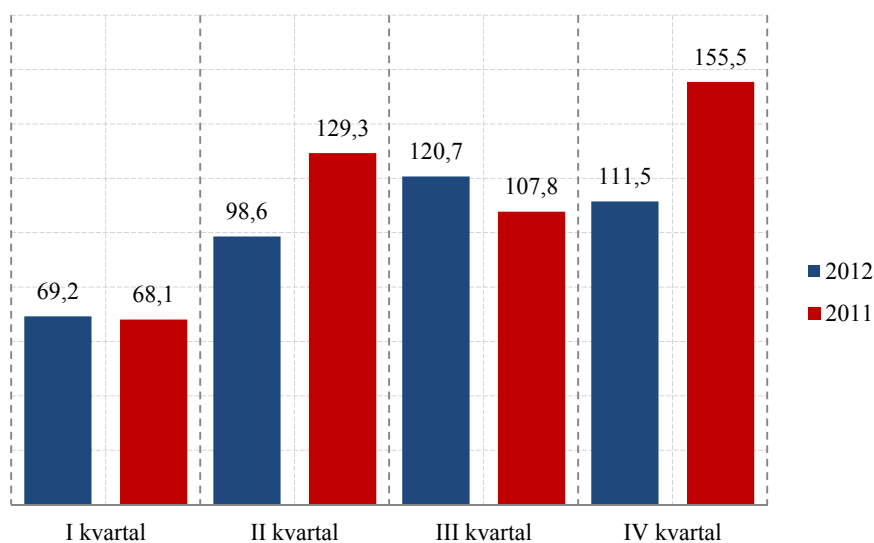
<i>/nastavak/</i>	<i>Proizvodnja osnovnih farmaceutskih proizvoda i preparata</i> <i>Manufacture of basic pharmaceutical products</i>	<i>Proizvodnja proizvoda od gume i plastike</i> <i>Manufacture of rubber and plastic products</i>	<i>Proizvodnja proizvoda od ostalih nemetalnih minerala</i> <i>Manufacture of other non-metallic mineral products</i>	<i>Proizvodnja osnovnih metala</i> <i>Manufacture of basic metals</i>	<i>Proizvodnja metalnih proizvoda, osim mašina i uređaja</i> <i>Manufacture of fabricated metal products</i>
2009	85,0	152,8	87,4	135,2	110,5
2010	95,0	91,0	114,6	116,3	80,3
2011	72,6	94,0	125,4	131,5	160,8
2012	100,0	100,0	100,0	100,0	100,0
Ø I – II 2012	74,2	47,9	120,3	115,9	109,0
Ø I – II 2013	22,5	93,7	68,8	59,2	50,6
2012					
II	105,7	59,8	114,4	108,3	119,3
III	157,4	75,7	119,9	122,5	215,4
IV	204,4	91,7	116,7	139,2	136,1
V	98,8	103,7	118,7	140,0	8,1
VI	106,9	83,7	102,6	92,7	29,0
VII	88,3	71,8	111,6	100,0	32,5
VIII	108,5	87,7	101,1	95,8	78,7
IX	97,1	99,6	94,3	86,3	112,5
X	13,6	159,5	57,7	58,6	81,1
XI	115,1	139,5	66,1	59,9	100,9
XII	61,6	191,4	70,8	73,3	187,8
2013					
I	11,7	91,7	63,0	58,8	51,8
II	33,2	95,7	74,5	59,6	49,4
I – II 2013 / I – II 2012	30,3	195,8	57,2	51,1	46,4

<i>/nastavak/</i>	<i>Proizvodnja mašina i opreme na drugom mjestu nepomenute</i> <i>Manufacture of machinery and equipment</i>	<i>Proizvodnja namještaja</i> <i>Manufacture of furniture</i>	<i>Popravka i montaža mašina i opreme</i> <i>Repair and installation of machinery and equipment</i>	<i>Snabdijevanje električnom energijom, gasom i parom</i> <i>Electricity, gas, steam and air conditioning supply</i>
2009	46,6	432,3	160,1	97,0
2010	71,4	332,7	127,5	146,6
2011	90,3	162,8	140,4	98,7
2012	100,0	100,0	100,0	100,0
Ø I – II 2012	82,5	144,0	77,6	108,4
Ø I – II 2013	72,1	443,8	121,4	161,9
2012				
II	89,6	143,3	74,2	113,4
III	110,4	130,6	67,4	99,9
IV	85,7	109,9	128,1	110,0
V	116,9	220,7	47,2	58,4
VI	103,9	78,5	155,1	51,2
VII	68,8	59,2	114,6	103,8
VIII	118,2	41,3	148,3	82,9
IX	103,9	59,2	67,4	71,9
X	120,8	59,2	94,4	107,8
XI	114,3	53,4	87,6	123,9
XII	92,2	100,0	134,8	173,4
2013				
I	75,3	40,6	74,2	164,2
II	68,8	846,9	168,5	159,6
I – II 2013 / I – II 2012	87,4	308,2	156,5	149,4

GRAĐEVINARSTVO / CONSTRUCTION

Vrijednost izvršenih radova u hiljadama EUR / Value of finalized construction works

Ø 2012 = 100


VRIJEDNOST IZVRŠENIH I UGOVORENIH RADOVA, BROJ ZAPOSLENIH I IZVRŠENI EFEKTIVNI ČASOVI
VALUE OF FINALIZED AND ORDERED WORKS, NUMBER OF EMPLOYEES AND FINALIZED EFFECTIVE HOURS

	Indeks <i>Index</i>	Vrijednost izvršenih radova u hiljadama EUR <i>Value of finalized construction works</i>	Broj radnika na gradilištu na kraju izvještajnog kvartala <i>Number of workers at the construction site at the reporting quarter</i>	Indeks <i>Index</i>	Izvršeni efektivni časovi u 000 <i>Finalized effective hours in thousands</i>	
2010	104,0	255 617	3 704	92,3	8 008	2010
2011	115,1	283 074	4 495	110,2	9 560	2011
2012	100	245 837	4 151	100	8 678	2012
2011. I kvartal	68,1	41 826	4 329	101,1	2 194	2011 I quarter
II kvartal	129,3	79 448	4 909	119,8	2 598	II quarter
III kvartal	107,8	66 231	4 445	109,7	2 381	III quarter
IV kvartal	155,5	95 569	4 298	110,0	2 387	IV quarter
2012. I kvartal	69,2	42 511	3 989	98,7	2 142	2012 I quarter
II kvartal	98,6	60 623	4 268	103,4	2 244	II quarter
III kvartal	120,7	74 150	4 213	99,1	2 148	III quarter
IV kvartal	111,5	68 553	4 132	98,8	2 144	IV quarter

/ nastavak/

/continued/

	Indeks <i>Index</i>	Nove narudžbe na zgradama u hilj, EUR <i>New orders on buildings, thous, EUR</i>	Indeks <i>Index</i>	Nove narudžbe na ostalim građevinama u hilj, EUR <i>New orders on other buildings, thous, EUR</i>	
2010	157,2	51 081	301,8	99 795	2010
2011	115,9	37 672	202,2	66 886	2011
2012	100	32 495	100	33 072	2012
2011. I kvartal	131,7	10 702	53,5	4 427	2011 I quarter
II kvartal	80,0	6 502	139,2	11 513	II quarter
III kvartal	172,3	13 999	230,8	19 082	III quarter
IV kvartal	79,6	6 469	385,4	31 864	IV quarter
2012. I kvartal	64,1	5 209	53,4	4 417	2012 I quarter
II kvartal	47,6	3 868	97,4	8 049	II quarter
III kvartal	46,5	3 776	82,9	6 855	III quarter
IV kvartal	241,8	19 642	166,3	13 751	IV quarter

SPOLJNA TRGOVINA / EXTERNAL TRADE (p)
Izvoz i uvoz po zemljama, u hilj. EUR / Exports and imports by countries, thous EUR

	Izvoz / Export			Uvoz / Import			
	I – II	I – II	Indeks / Index	I – II	I – II	Indeks / Index	
	2012	2013		2012	2013		
			<u>I – II 2013</u> I – II 2012			<u>I – II 2013</u> I – II 2012	
UKUPNO	51 383,9	59 232,9	115,3	206 467,0	223 515,8	108,3	TOTAL
Evropa	50 993,0	57 296,5	112,4	180 664,9	174 952,7	96,8	Europe
Albanija							Albania
Austrija	522,9	1 444,0	276,1	1 244,5	2 473,8	198,8	Austria
Belgija-Luxemburg	554,1	1 333,0	240,6	3 810,7	3 334,9	87,5	Belgium – Luxembourg
BiH (sa Rep, Srpskom)	1,8	39,0		1 243,1	1 404,6	113,0	B&H (with RS)
Bugarska	3 884,3	1 496,8	38,5	12 977,9	14 951,7	115,2	Bulgaria
Velika Britanija	0,0	26,7	0,0	1 154,5	1 137,2	98,5	Great Britain
Grčka	909,3	453,5	49,9	940,4	1 419,2	150,9	Greece
Danska	2 011,7	0,5	0,0	21 385,4	19 288,2	90,2	Denmark
Italija	0,0	0,0	0,0	420,0	368,8	87,8	Italy
Mađarska	1 543,4	1 585,4	102,7	10 322,2	14 090,0	136,5	Hungary
Njemačka	1 475,4	278,8	18,9	2 201,6	2 374,6	107,9	Germany
Slovenija	2 998,3	2 127,8	71,0	12 837,6	13 884,2	108,2	Slovenia
Poljska	3 624,9	10 774,8	297,2	8 435,7	6 933,2	82,2	Poland
Makedonija	479,7	790,5	164,8	1 190,0	1 970,9	165,6	Macedonia
Rumunija	114,7	278,1	242,4	2 420,2	2 628,1	108,6	Romania
Ruska federacija	1 060,8	0,0	0,0	3 283,1	1 767,1	53,8	Russian Federation
Srbija ¹⁾	257,0	877,9	341,6	927,0	400,4	43,2	Serbia ¹⁾
Hrvatska	9 570,1	20 212,8	211,2	59 250,4	53 311,7	90,0	Croatia
Francuska	16 144,1	9 737,9	60,3	12 088,9	12 174,5	100,7	France
Holandija	286,0	357,9	125,1	2 600,6	1 864,7	71,7	Netherlands
Češka Republika	512,5	153,8	30,0	5 213,3	4 609,0	88,4	Czech Republic
Švajcarska	361,8	1 072,3	296,4	3 010,1	1 565,4	52,0	Switzerland
Švedska	994,4	444,6	44,7	4 963,3	2 554,6	51,5	Sweden
Španija	593,7	114,3	19,3	534,8	445,8	83,4	Spain
Turska	0,0	2,3	0,0	2 899,2	2 955,7	101,9	Turkey
Ostale zemlje	1 160,1	1 533,0	132,1	3 340,7	2 978,6	89,2	Other countries
Azija	1 932,0	2 160,8	111,8	1 970,0	4 065,8	206,4	Asia
Irak	177,9	503,0	282,7	18 091,9	43 229,9	238,9	Irak
Izrael	0,0	0,0	0,0	0,1	0,0	0,0	Israel
Indija	0,0	2,5	0,0	167,2	52,4	31,4	India
Indonezija	0,0	0,0	0,0	700,8	471,1	67,2	Indonesia
Japan	0,0	0,0	0,0	233,4	421,6	180,7	Japan
Kina	96,9	161,1	166,2	2 059,3	2 275,2	110,5	China
Koreja	12,1	71,5	593,2	11 424,7	36 193,3	316,8	Korea
Tajland	0,0	0,0	0,0	920,8	995,9	108,2	Thailand
Hong Kong	0,0	54,7	0,0	500,6	299,2	59,8	Hong Kong
Ostale zemlje	8,2	0,0	0,0	26,8	72,2	269,1	Other countries
Afrika	60,8	213,2	350,7	2 058,3	2 449,0	119,0	Africa
Egipat	116,8	1 188,5	10,2	384,0	599,8	156,2	Egypt
Etiopija	112,6	39,7	35,3	94,8	59,9	63,2	Ethiopia
Libijska Araps,Džamah,	0,0	0,0	0,0	4,5	2,0	0,0	Libyan Arab,Jamahiriya
Maroko	0,0	1 138,8	0,0	0,0	0,0	0,0	Morocco
Tunis	0,0	0,0	0,0	39,7	138,7	349,0	Tunis
Ostale zemlje	0,0	0,0	0,0	73,8	97,8	132,5	Other countries
Amerika	4,2	10,1	240,9	171,1	301,5	176,2	America
Kanada	83,5	221,3	265,2	7 284,3	4 677,5	64,2	Canada
Panama	0,0	0,0	0,0	97,5	391,7	401,8	Panama
SAD	0,0	0,0	0,0	12,7	0,3	2,7	USA
Argentina	83,5	221,3	265,2	1 365,8	1 869,2	136,9	Argentina
Brazil	0,0	0,0	0,0	91,2	63,9	70,0	Brazil
Ekvador	0,0	0,0	0,0	2 205,6	1 346,5	61,0	Ecuador
Kolumbija	0,0	0,0	0,0	259,5	620,9	239,2	Columbia
Peru	0,0	0,0	0,0	5,9	107,0		Peru
Devičanska ostrva	0,0	0,0	0,0	10,9	16,0	146,7	The Virgin Islands
Ostale zemlje	0,0	0,0	0,0	0,0	0,0	0,0	Other countries
Australija i Okeanija	0,0	0,0	0,0	3 235,1	262,1	8,1	Australia and Oceania
Australija	12,7	23,6	185,5	41,9	55,9	133,5	Australia
Novi Zeland	12,7	22,7	178,6	6,4	29,5	460,2	New Zealand
Ostale zemlje	0,0	0,9	0,0	35,3	18,9	53,6	Other countries

1) Za 2010 bez podataka za Kosovo i Metohiju

1) Without data for Kosovo and Metohia in 2010

SPOLJNA TRGOVINA / EXTERNAL TRADE

Izvoz i uvoz robe, hilj. EUR/ Exports and imports of goods, thous EUR

	Izvoz / Export			Uvoz / Import			
	I – II 2012	I – II 2013	Indeks / Index I – II 2013 I – II 2012	I – II 2012	I – II 2013	Indeks / Index I – II 2013 I – II 2012	
	Ukupno	51 383,9	59 232,9	115,3	206 467,0	223 515,8	
Zive životinje	0,0	6,2	0,0	2 992,1	2 958,0	98,9	Live animals
Meso i drugi klanični proizvodi za jelo	427,0	581,0	136,1	9 875,8	10 769,5	109,0	Meat and edible meat offal
Ribe, ljuskari, mekušci i ostali vodeni beskičmenjaci	1,5	1,0	66,2	516,7	508,6	98,4	Fish and crustaceans, molluscs and other aquatic invertebrates
Mlijeko i proizvodi od mlijeka, živinska i ptičja jaja, prirodni med, jestivi proizvodi životinjskog porijekla, nepomenuti niti obuhvaćeni na drugom mjestu	1,1	31,3		5 388,5	4 642,4	86,2	Dairy produce; birds' eggs; natural honey; edible products of animal origin, not elsewhere specified or included
Proizvodi životinjskog porijekla, na drugom mjestu nepomenuti niti obuhv,	0,0	0,0	0,0	34,5	55,8	161,6	Products of animal origin, not elsewhere specified or included
Živo drveće i druge biljke; lukovice, korijenje i slično; siječeno cvijeće i ukrasno lišće	0,0	0,0	0,0	272,7	472,3	173,2	Live trees and other plants; bulbs, roots and the like; cut flowers and ornamental foliage
Povrće, korijenje i krtole za jelo	53,1	186,4	350,9	957,3	1 403,7	146,6	Edible veg. and certain roots and tub.
Voće za jelo, uključujući jezgrasto voće; kore agruma ili dinja i lubenica	1,4	5,3	364,6	1 419,0	2 356,8	166,1	Edible fruit and nuts; peel of citrus fruits or melons
Kafa, čaj, mate čaj i začini	133,4	69,5	52,1	2 436,9	1 233,0	50,6	Coffee, tea, maté and spices
Žitarice	0,0	3,8		1 285,0	921,3	71,7	Cereals
Proizvodi mlinске industrije; slad; skrob; inulin; gluten od pšenice	207,7	293,0	141,0	2 464,1	2 004,2	81,3	Products of the milling industry; malt; starches; inulin; wheat gluten
Uljano sjemenje i plodovi; razno zrnevlje, sjeme i plodovi; industrijsko i ljekovito bilje; slama i stočna hrana (kabasta)	13,1	21,2	161,7	268,6	507,8	189,1	Oil seeds and oleaginous fruits; miscellaneous grains, seeds and fruit; industrial or medicinal plants; straw and fodder
Seljak; gume, smole i ostali biljni sokovi i ekstrakti	0,0	0,0	0,0	6,0	9,4	155,8	Lac; gums, resins and other vegetable saps and extracts
Biljni materijali za pletarstvo; biljni proiz na drugom mjestu nepomenuti niti obuh,	0,0	0,0	0,0	0,0	0,0	0,0	Vegetable plaiting materials; vegetable produc, not elsewhere specified or incl.
Masnoće i ulja životinjskog ili biljnog porijekla i proizvodi njihovog razlaganja; prerađene jestive masnoće; voskovi životinjskog i biljnog porijekla	297,1	97,7	32,9	1 487,6	1 892,7	127,2	Animal or vegetable fats and oils and their cleavage products; prepared edible fats; animal or vegetable waxes
Prerađevine od mesa, riba, ljuskara, mekušaca ili ostalih vodenih beskičmenjaka	319,9	344,0	107,5	2 225,6	2 502,7	112,5	Preparations of meat, of fish or of crustaceans, molluscs or other aquatic invertebrates
Šećer i proizvodi od šećera	2,8	1,1	41,7	1 148,0	1 069,7	93,2	Sugars and sugar confectionery
Kakao i proizvodi od kakaa	466,0	518,8	111,3	1 916,0	2 412,8	125,9	Cocoa and cocoa preparations
Proizvodi na bazi žitarica, brašna, skroba ili mlijeka; poslastičarski proizvodi	316,6	218,5	69,0	2 654,9	3 325,7	125,3	Preparations of cereals, flour, starch or milk; pastrycooks' products
Proizvodi od povrća, voća, uključujući jezgrasto voće, i ostalih dijelova bilja	16,3	9,4	57,5	1 067,3	1 288,6	120,7	Preparations of vegetables, fruit, nuts or other parts of plants
Razni proizvodi za ishranu	208,1	199,7	96,0	1 915,4	2 371,9	123,8	Miscellaneous edible preparations
Pića, alkoholi i sirće	1 214,1	1 607,2	132,4	3 311,5	3 641,5	110,0	Beverages, spirits and vinegar
Ostaci i otpaci prehrambene industrije; pripremljena hrana za životinje	6,0	23,0	385,2	1 952,6	2 172,2	111,2	Residues and waste from the food industries; prepared animal fodder
Duvan i proizvodi zamjene duvana	0,0	1 223,8	0,0	855,7	1 466,7	171,4	Tobacco and manuf, tobacco substitut,
So; sumpor; zemlja i kamen; gips, kreč i cement	33,8	240,1	709,3	2 151,4	2 553,2	118,7	Salt; sulphur; earths and stone; plastering materials; lime and cement
Rude, zgure i pepeo	483,5	1 026,0	212,2	75,1	9,0	12,0	Ores, slag and ash
Mineralna goriva, mineralna ulja i proizvodi njihove destilacije; bitumenozne materije; mineralni voskovi	7 157,3	18 391,1	257,0	56 892,9	36 174,3	63,6	Mineral fuels, mineral oils and products of their distillation; bituminous substances; mineral waxes
Neorganski hemijski proizvodi; organska ili neorganska jedinjenja plemenitih metala, metala rijetkih zemlji, radioaktivnih elemenata i izotopa	4,3	17,3	407,3	7 539,1	4 686,7	62,2	Inorganic chemicals; organic or inorganic compounds of precious metals, of rare-earth metals, of radioactive elements or of isotopes
Organski hemijski proizvodi	0,1	1,5		448,0	855,4	190,9	Organic chemicals
Farmaceutski proizvodi	1 038,7	560,2	53,9	7 032,1	7 324,7	104,2	Pharmaceutical products
Đubriva	0,0	0,0	0,0	328,4	450,8	137,3	Fertilisers
Ekstrati za štavljenje ili bojenje; tanini i njihovi derivati; boje, pigmenti i ostale materije za bojenje; boje i lakovi; kitovi i ostale zaptivne mase; mastila	0,0	2,4		1 123,6	1 685,9	150,0	Tanning or dyeing extracts; tannins and their derivatives; dyes, pigments and other colouring matter; paints and varnishes; putty and other mastics; inks
Eterična ulja i rezinoidi; parfimerijski, kozmetički i toaletni proizvodi	214,4	245,7	114,6	2 386,3	2 529,0	106,0	Essential oils and resinoids; perfumery, cosmetic or toilet preparations

SPOLJNA TRGOVINA / EXTERNAL TRADE

Izvoz i uvoz robe, hilj. EUR/ Exports and imports of goods, thous EUR

/ nastavak/	Izvoz / Export			Uvoz / Import			/continued /
	I – II 2012	I – II 2013	Indeks / Index $\frac{I - II\ 2013}{I - II\ 2012}$	I – II 2012	I – II 2013	Indeks / Index $\frac{I - II\ 2013}{I - II\ 2012}$	
	Sapun, organska površinska aktivna sredstva, preparati za pranje, preparati za podmazivanje, vještački voskovi, pripremljeni voskovi, preparati za poliranje i čišćenje, svijeće i slični proizvodi, paste za modelovanje "zubarski voskovi" i zubarski preparati	12,0	22,4	186,4	1 934,8	2 469,2	
Bjelančevinaste materije; modifikovani skrobovi; lijepkovi; enzimi	23,3	0,9	4,0	228,0	362,2	158,9	Albuminoidal substances; modified starches; glues; enzymes
Eksplzivni; pirotehnički proizvodi; šibice; piroforne legure; zapaljivi preparati	4,1	73,8		13,1	37,1	284,0	Explosives; pyrotechnic products; matches; pyrophoric alloys; certain combustible preparations
Proiz. za fotografske ili kinematografske svrhe	14,4	0,2	1,5	121,9	107,0	87,7	Photographic or cinematograph goods
Razni proizvodi hemijske industrije	63,8	135,3	212,1	1 117,4	2 075,4	185,7	Miscellaneous chemical products
Plastične mase i proiz, od plastičnih masa	91,2	171,0	187,6	4 561,4	5 132,4	112,5	Plastics and articles thereof
Kaučuk i proizvodi od kaučuka i gume	29,2	8,5	29,1	1 924,0	1 603,4	83,3	Rubber and articles thereof
Sirova sitna i krupna koža, sa dlakom ili bez dlake (osim krzna) i štavljena koža	494,3	1 337,5	270,6	134,7	592,1	439,4	Raw hides and skins (other than furskins) and leather
Proizvodi od kože, sedlarski i sarački proizvodi, predmeti za putovanje, ručne torbe i slični kontejneri i proizvodi od životinjskih crijeva (osim svilenog ketguta)	2,2	16,1	748,7	715,5	992,8	138,8	Articles of leather; saddlery and harness; travel goods, handbags and similar containers; articles of animal gut (other than silkworm gut)
Prirodno i vještačko krzno; proizvodi od krzna	0,3	0,0	0,0	1,6	5,8	358,6	Furskins and artificial fur; manufactures thereof
Drvo i proizvodi od drveta; drveni ugalj	655,3	1 311,9	200,2	2 402,4	2 507,5	104,4	Wood and artic, of wood: wood charcoal
Pluta i proizvodi od plute	0,0	0,0	0,0	86,7	39,4	45,5	Cork and articles of cork
Proizvodi od slame, esparta ili ostalih materijala za pletariju; korparskih i pletarskih proizvoda	0,0	0,0	0,0	21,9	24,0	109,7	Manufactures of straw, of esparto or of other plaiting materials; basketware and wickerwork
Celuloza od drveta ili drugih vlaknastih celuloznih materijala; hartija i karton (otpaci i ostaci) za ponovnu preradu	120,0	191,2	159,3	0,0	0,2	651,9	Pulp of wood or of other fibrous cellulosic material: recovered (waste and scrap) paper or paperboard
Hartija i karton; proizvodi od hartijine pulpe, hartije ili kartona	298,0	400,5	134,4	2 799,5	2 916,6	104,2	Paper and paperboard; articles of paper pulp, of paper or of paperboard
Štampane knjige, novine, slike i ostali proizvodi grafičke industrije, rukopisi, kucani tekstovi i planovi	180,3	229,6	127,3	1 227,2	1 569,8	127,9	Printed books, newspapers, pictures and other products of the printing ind.; manuscripts, typescripts and plans
Svila	0,0	0,0	0,0	2,8	1,2	43,9	Silk
Vuna, fina ili gruba životinjska dlaka, predivo i tkanine od konjske dlake	0,7	0,0	0,0	2,0	1,5	73,3	Wool, fine or coarse animal hair; horsehair yarn and woven fabric
Pamuk	0,0	0,0	0,0	153,0	128,6	84,0	Cotton
Ostala biljna tekstilna vlakna; predivo od hartije i tkanine od prediva od hartije	0,0	0,0	0,0	3,2	4,2	131,6	Other vegetable textile fibres; paper yarn and woven fabrics of paper yarn
Vještački ili sintetički filamenti	0,0	0,0	0,0	42,7	57,3	134,1	Man-made filaments
Vještačka ili sintetička vlakna, sječena	0,0	0,0	0,0	40,8	226,1	554,3	Man-made staple fibres
Vata, filc i netkani materijal; specijalna prediva; kanapi, užad, konopci i kablovi i proizvodi od njih	0,0	0,0	0,0	274,9	149,7	54,5	Wadding, felt and nonwovens; special yarns; twine, cordage, ropes and cables and articles thereof
Tepisi i ostali tekstilni podni pokrivači	0,0	0,1	0,0	320,3	224,6	70,1	Carpets and other textile floor cover,
Specijalne tkanine; taftovani tekstilni proizvod; čipke; tapiserije; pozamanterija, vez	0,0	6,2	0,0	9,0	25,9	289,4	Special woven fabrics; tufted textile fabri-cs; lace; tapestries; trimmings; embroid,
Tekst, tkanine, impregnisane, premazane, prevučene, prekrivene ili laminirane, tekstilni proizvodi pogodni za tehn, svrhe	4,1	0,0	0,0	223,7	46,2	20,6	Impregnated, coated, covered or laminated textile fabrics; textile articles of a kind suitable for industrial use
Pleteni ili kukičani materijali	0,0	0,0	0,0	15,5	23,2	150,3	Knitted or crocheted fabrics
Odjeća i pribor za odjeću, pleteni ili kukičani	24,1	18,8	77,9	1 688,4	1 875,7	111,1	Articles of apparel and clothing accessories, knitted or crocheted
Odjeća i pribor za odjeću, osim pletenih ili kukičanih proizvoda	75,6	98,7	130,6	2 977,3	3 213,6	107,9	Articles of apparel and clothing accessories, not knitted or crocheted
Ostali gotovi proizvodi od tekstila; setovi, iznošena, dotrajala odjeća i dotrajali proizvodi od tekstila; krpe	1,8	1,0	56,1	553,6	339,6	61,3	Other made-up textile articles; sets; worn clothing and worn textile articles; rags
Obuća, kamašne i slični proizvodi; dijelovi tih proizvoda	23,4	68,1	291,4	2 810,7	3 431,4	122,1	Footwear, gaiters and the like; parts of such articles

SPOLJNA TRGOVINA / EXTERNAL TRADE
Izvoz i uvoz robe, hilj. EUR / Exports and imports of goods, thous EUR

/ nastavak/	Izvoz / Export						Uvoz / Import			I continued/
	I – II		Indeks / Index	I – II		Indeks / Index	I – II			
	2012	2013		2012	2013		2012	2013		
Šeširi, kape i ost, pokrивke za glavu i djel.	0,5	2,0	427,4	37,0	63,2	171,0	Headgear and parts thereof			
Kišobrani, suncobrani, štapovi, štapovi-stolice, bičevi, korbači i njihovi dijelovi	0,0	0,0	0,0	28,3	37,7	133,2	Umbrellas, sun umbr., walking-sticks, seat-sticks, whips, riding-crops and parts thereof			
Perje i paperje, preparirano i proizvodi izradjeni od perja i paperja; vještačko cvijeće; proizvodi od ljudske kose	0,4	0,0	0,0	13,4	39,4	294,3	Prepared feathers and down and articles made of feathers or of down; artificial flowers; articles of human hair			
Proizvodi od kamena, gipsa, cementa, betona, azbesta, liskuna ili sličnih mater,	102,9	459,7	446,8	994,0	1 385,1	139,4	Articles of stone, plaster, cement, asbestos, mica or similar materials			
Keramički proizvodi	10,8	23,2	214,8	1 869,0	2 670,7	142,9	Ceramic products			
Staklo i proizvodi od stakla	13,0	21,4	164,3	1 056,2	1 613,7	152,8	Glass and glassware			
Prirodni ili kultivisani biseri, drago ili polu-drugo kamenje, plemeniti metali, metali platirani plemenitim metalima, i proizvodi od njih; imitacije nakita; metalni novac	21,3	1 169,0		244,0	205,3	84,1	Natural or cultured pearls, precious or semi-precious stones, precious metals, metals clad with precious metal, and artic, thereof; imitation jewellery; coin			
Gvožđe i čelik	5 075,0	4 413,5	87,0	2 603,0	4 513,9	173,4	Iron and steel			
Proizvodi od gvožđa i čelika	380,9	197,0	51,7	4 392,5	4 287,5	97,6	Articles of iron or steel			
Bakar i proizvodi od bakra	1 282,9	1 160,3	90,4	132,0	267,2	202,5	Copper and articles thereof			
Niki i proizvodi od nikla	0,0	0,0	0,0	58,9	3,4	5,8	Nickel and articles thereof			
Aluminijum i proizvodi od aluminijuma	26 433,8	18 189,0	68,8	1 936,4	2 288,9	118,2	Aluminium and articles thereof			
Olovo i proizvodi od olova	3,3	42,1		0,9	9,5		Lead and articles thereof			
Cink i proizvodi od cinka	11,3	0,0	0,0	11,1	23,2	210,0	Zinc and articles thereof			
Kalaj i proizvodi od kalaja	0,0	0,0	0,0	0,6	1,5	264,8	Tin and articles thereof			
Ostali prosti metali; kremeti; proiz, od njih	0,0	0,0	0,0	1,2	0,9	80,7	Other base metals; cermets; art, thereof			
Alati, nožarski proizvodi, kašike i viljuške, od prostih metala; njihovi dijelovi od prostih metala	27,9	29,6	106,1	565,6	685,7	121,2	Tools, implements, cutlery, spoons and forks, of base metal; parts thereof of base metal			
Razni proizvodi od prostih metala	142,7	30,6	21,4	716,2	732,7	102,3	Miscellaneous articles of base metal			
Reaktori, kotlovi, mašine i mehanički uređaji i njihovi dijelovi	2 081,9	1 858,8	89,3	9 677,8	13 335,5	137,8	Reactors, boilers, machinery and mechanical appliances; parts ther,			
Električne mašine i oprema i njihovi dije-lovi; aparati za snimanje i reprodukciju zvuka; televizijski aparati za snimanje i reprodukciju slike i zvuk, dijelovi i pribor za te proizvode	314,6	477,7	151,8	11 089,6	12 291,7	110,8	Electrical machinery and equipment and parts thereof; sound recorders and reproducers, television image and sound recorders and reproducers, and parts and accessories of such articles			
Šinska vozila i njihovi dijelovi; željeznički i tramvajski kolosječni sklopovi i pribor i njihovi dijelovi, mehanička i elektromehanička signalna oprema za saobraćaj svih vrsta	2,0	0,0	0,0	138,2	56,1	40,6	Railway or tramway locomotives, rolling-stock and parts thereof; railway or tram-way track fixtures and fittings and parts thereof; mechanical (including electro-mechanical) traffic signalling equipment of all kinds			
Vozila, osim željezničkih ili tramvajskih šinskih vozila i njihovi dijelovi i pribor	491,8	699,5	142,2	10 932,8	10 852,8	99,3	Vehicles other than railway or tramway rolling-stock, and parts and acc, Ther,			
Vazduhopl., kosmičke letjelice i njihovi dj,	11,9	23,7	198,7	72,3	167,4	231,7	Aircraft, spacecraft, and parts thereof			
Brodovi, čamci i ploveće konstrukcije	5,0	192,9		45,6	21 228,0		Ships, boats and floating structures			
Optički, fotografski, kinematografski, mjerni, kontrolni, precizni, medicinski i hirurški instrumenti i aparati; njihovi dijelovi i pribor	44,4	67,0	150,8	3 281,0	4 344,4	132,4	Optical, photographic, cinematographic, measuring, checking, precision, medical or surgical instruments and apparatus; parts and accessories ther,			
Časovnici i njihovi dijelovi	0,1	20,4		156,5	125,2	80,0	Clocks and watches and parts thereof			
Muzički instrumenti, dijelovi i pribor ovih proizvoda	0,0	0,0	0,0	34,5	32,9	95,5	Musical instruments; parts and accessories of such articles			
Oružje i municija, njihovi djelovi i pribor	134,1	2,9	2,1	4,6	41,9	908,1	Arms and ammunition, accessories and parts thereof			
Namještaj, posteljina, madraci, nosači madraca, jastuci i slični punjeni proizvodi; lampe i druga svjetleća tijela, na drugom mjestu nepomenuti ili uključeni; osvijetljeni znaci, osvijetljene pločica imenima i slično, montažne zgrade	49,7	103,1	207,5	3 957,6	3 785,2	95,6	Furniture; bedding, mattresses, mattress supports, cushions and similar stuffed furnishings; lamps and lighting fittings, not elsewhere specified or included; illuminated signs, illuminated name-plates and the like; prefabricated build,			
Igračke, rekviziti za društvene igre i sport; njihovi dijelovi i pribor	3,0	27,5	904,8	544,6	599,8	110,1	Toys, games and sports requisites; parts and accessories thereof			
Razni proizvodi	2,6	4,4	168,6	1 019,8	1 324,6	129,9	Miscellaneous manufactured articles			
Predmeti umjetnosti, kolekcija i starina	1,1	0,0	0,0	15,6	60,5	386,7	Works of art, collectors' pieces and ant,			
Nerazvrstani	0,0	0,0	0,0	0,0	0,0	0,0	Other			

UNUTRAŠNJA TRGOVINA / DOMESTIC TRADE
PROMET U TRGOVINI NA MALO / TURNOVER IN RETAIL TRADE

Ø 2012 = 100

	Indeks ¹⁾ / Index ¹⁾	PROMET u hilj. EUR / Turnover in thous. EUR
2009	76,8	799 590
2010	75,0	780 910
2011	93,8	976 612
2012	100,0	1041651
2012		
II	78,4	68 023
III	93,0	80 696
IV	94,2	81 791
V	99,5	86 395
VI	103,0	89 403
VII	120,4	104 537
VIII	129,7	112 565
IX	116,0	100 658
X	98,7	85703
XI	89,7	77 896
XII	97,5	84658
2013		
I (p)	95,5	77 691
I 2013/ I 2012	112,1	

¹⁾ Indeks prometa po tekućim cijenama¹⁾ Index of turnover at current prices

	PROMET U TRGOVINI NA MALO / TURNOVER IN RETAIL TRADE						
	PROMET u hilj. EUR Turnover in thous. EUR 2011	tekući mjesec na prethodni <i>Current month compared to the previous month</i>		mjesec 2012. na isti mjesec 2011. <i>Month in 2012 compared to the same month 2011</i>		mjesec 2012. na Ø 2010 <i>Month in 2012 to Ø2010</i>	
		indeks prometa u tekućim cijenama <i>Index of turnover at current prices</i>	indeks prometa u stalnim cijenama <i>Index of turnover at constant prices</i>	indeks prometa u tekućim cijenama <i>Index of turnover at current prices</i>	indeks prometa u stalnim cijenama <i>Index of turnover at constant prices</i>	indeks prometa u tekućim cijenama <i>Index of turnover at current prices</i>	indeks prometa u stalnim cijenama <i>Index of turnover at constant prices</i>
2012							
II	68 023	98,1	97,8	116,3	112,5	104,5	99,6
III	80 696	118,6	118,4	108,0	105,8	124,0	117,9
IV	81 791	101,4	101,1	118,6	115,7	125,7	119,1
V	86 395	105,6	105,3	109,8	106,9	132,8	125,4
VI	89 403	103,5	103,2	103,3	101,1	137,4	129,5
VII	104 537	116,9	117,3	102,1	100,3	160,6	151,8
VIII	112 565	107,7	107,5	101,1	99,2	173,0	162,7
IX	100 658	89,4	90,1	104,4	103,1	154,7	146,5
X	85703	85,1	84,1	103,5	101,1	131,7	123,2
XI	77 896	90,9	91,3	102,1	100,2	119,7	112,5
XII	84 658	108,7	108,6	102,1	100,2	130,1	122,2
2013							
I (p)	77 691	91,8	91,2	112,1	109,5	119,4	111,4

PRODAJA I OTKUP PROIZVODA POLJOPRIVREDE, ŠUMARSTVA I RIBARSTVA
SALE AND BUYING OUT OF PRODUCTS FROM AGRICULTURE, FORESTRY AND FISHERY

U hiljadama EUR

In thousands EUR

	Indeks Index Ø 2012 = 100	Ukupna vrijednost Total value	Poljoprivreda i šumarstvo / Agriculture and forestry				
			žita Cereals	industrijsko bilje Industrial crops	povrće ¹⁾ Vegetables	voće Fruit	grožđe Vine
2008	74,7	20 198	1	-	491	1 749	1 897
2009	78,0	21 081	51	301	296	1 640	1 493
2010	65,0	17 572	123	238	431	1 052	1 884
2011	88,5	23 928	35	315	1 135	1 942	2 323
2012	100,0	27 038	216	145	1 686	1 935	1 597
Ø I - II 2012	52,3	1 179	5	60	3	-	-
Ø I - II 2013	62,7	1 413	7	62	113	81	-
2012							
II	54,6	1 231	10	-	5	-	-
III	62,7	1 412	21	-	15	-	-
IV	88,1	1 984	28	-	101	123	-
V	80,2	1 806	33	5	167	109	-
VI	109,5	2 467	30	6	229	529	-
VII	146,9	3 309	15	14	460	497	447
VIII	157,0	3 538	20	-	141	308	805
IX	139,7	3 148	24	-	118	35	345
X	118,1	2 662	17	-	124	92	-
XI	96,3	2 169	8	-	86	62	-
XII	97,0	2 186	10	-	240	180	-
2013							
I	63,4	1 428	3	125	82	100	-
II	62,1	1 398	10	-	144	63	-
Ø I - II 2013/I - II 2012	119,9	119,9	130,0	104,2	4 520,0	-	-

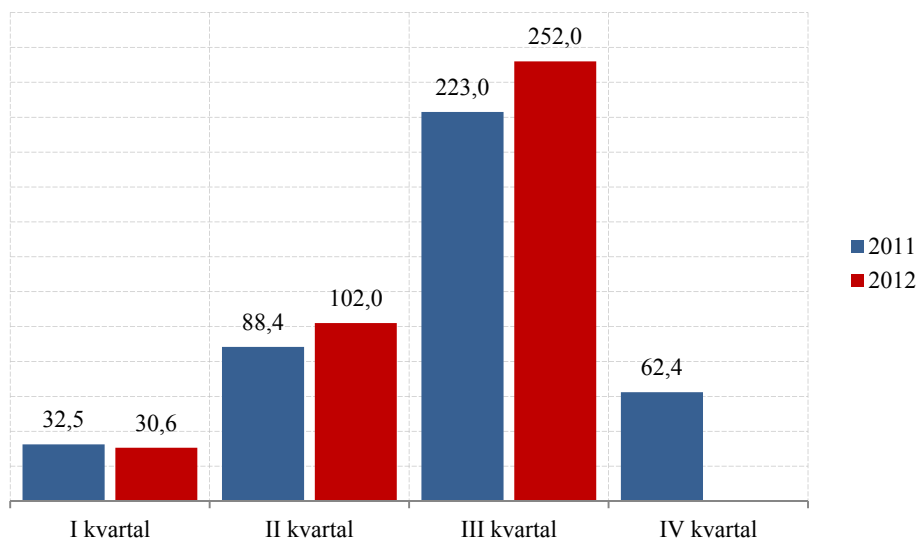
/nastavak/

/ continued /

	Poljoprivreda i šumarstvo / Agriculture and forestry						Ribarstvo Fishery
	prerađevine voća i grožđa Products of fruit and vine	Stoka Livestock	živina i jaja Poultry and eggs	mlijeko i mliječni proizvodi Milk and milk products	koža i vuna Leather and wool	ostali proizvodi Other products	riba svježa Fresh fish
2008	189	8 017	1 082	5 204	-	1 312	256
2009	84	9 170	1 725	4 517	-	582	1 222
2010	46	5 331	1 410	4 355	8	1 131	1 563
2011	146	9 954	1 328	4 511	25	724	1 490
2012							
Ø I - II 2012	2	546	239	238	-	27	59
Ø I - II 2013	1	570	168	289	-	44	78
2012							
II	3	586	265	282	-	31	49
III	40	614	171	248	-	206	97
IV	2	837	431	265	7	33	157
V	-	754	240	315	6	36	141
VI	8	858	241	334	-	67	165
VII	60	1 069	185	357	7	39	159
VIII	-	1 387	230	331	-	61	255
IX	9	1 911	134	289	7	87	189
X	2	1 691	241	256	-	103	136
XI	5	1 370	214	233	-	46	145
XII	49	889	210	292	8	52	256
2013							
I	1	549	135	302	-	60	71
II	1	591	200	276	-	28	85
Ø I - II 2013/I - II 2012	66,7	104,5	70,1	121,2	-	160,0	132,2

¹⁾ Uključeni i krompir i pasulj¹⁾ Includes potatoes and beans

UGOSTITELJSTVO / CATERING



Promet u ugostiteljstvu / Turnover in catering

Ø 2010 = 100

	Indeksprometa u ugostiteljstvu <i>Turnover index in hotels and restaurants</i>	Hrana i napici <i>Food and drinks</i>	Pića (alkoholna i bezalkoholna) <i>Drinks (alcoholic and non-alcoholic)</i>	Smještaj <i>Overnights</i>	Ostale usluge <i>Others services</i>	
2010	100,0	100,0	100,0	100,0	100,0	
2011						2011
I kvartal	32,5	45,8	51,8	26,5	26,2	I quarter
II kvartal	88,4	95,5	92,9	75,2	115,3	II quarter
III kvartal	223,0	232,0	213,2	266,6	99,9	III quarter
IV kvartal	62,4	41,4	44,9	27,4	187,8	IV quarter
2012						2012
I kvartal	30,6	42,7	48,3	24,7	23,0	I quarter
II kvartal	102,0	113,0	175,0	88,1	93,4	II quarter
III kvartal	252,0	263,0	254,0	303,0	119,1	III quarter
IV kvartal	IV quarter

TURIZAM / TOURISM
DOLASCI I NOĆENJA GOSTIJU PO VRSTAMA TURISTIČKIH MJESTA
TOURIST ARRIVALS AND TOURIST OVERNIGHT STAYS BY TYPE OF PLACE

	Dolasci / Arrivals					Noćenja / Nights				
	glavni grad <i>Capital</i>	primorska mjesto <i>Coastal resorts</i>	planinska mjesto <i>Mountain resorts</i>	ostala turistička mjesto <i>Other tourist resorts</i>	ostala mjesto <i>Other places</i>	glavni grad <i>Capital</i>	primorska mjesto <i>Coastal resorts</i>	planinska mjesto <i>Mountain resorts</i>	ostala turistička mjesto <i>Other tourist resorts</i>	ostala mjesto <i>Other places</i>
2006	39 295	859 904	263 62	28 144	223	74 169	5 691 770	68 424	101 677	230
2007	45 588	1010 742	391 58	37 642	302	104 986	6 961 444	105 892	121 871	337
2008	50 393	1058 825	383 04	40 229	365	111 271	7 459 794	102 560	120 682	434
2009	49 166	1081 805	411 61	34 623	939	103 464	7 244 830	99500	102 208	2 004
2010	54 196	1 130 832	46 5 45	30 540	872	112 569	7 643 320	123 151	83 896	1 957
2012										
I	2 822	7 483	4 346	1 541	36	6 719	37 040	11 937	6 478	73
II	2 858	6 736	1 263	879	55	5 666	40 534	2 672	2 842	85
III	4 443	12 182	3 488	1 644	143	8 450	60 440	7 545	4 040	269
IV	3 868	24 641	1 573	1 750	142	7 009	109 019	2 771	5 916	295
V	5 168	70 003	3 273	2 572	211	9 521	370 443	6 654	5 986	448
VI	4 940	140 959	5 240	3 718	182	8 822	938 254	9 770	8 223	308
VII	5 152	340 857	8 444	4 595	195	8 991	2 333 980	18 549	14 114	321
VIII	5 141	453 382	11 775	5 299	257	12 939	3 561 418	25 335	11 380	513
IX	5 707	197 601	7 623	4 390	177	10 677	1 189 292	14 486	7 771	21
X	4 982	27 848	1 941	2 339	224	9 239	124 475	3 692	4 335	380
XI	4 336	10 764	1 065	1 304	162	8 540	57 944	1 847	3 712	431
XII	3 472	8 940	2 472	754	143	6 302	35 387	4 914	1 205	406
2013										
I	3 216	6 896	4 358	924	110	7 762	35 139	10 782	3 030	346
I 2013 / I 2012	114,0	92,2	100,3	60,0	305,6	115,5	94,9	90,3	46,8	474,0

DOLASCI I NOĆENJA TURISTA / TOURIST ARRIVALS AND TOURIST OVERNIGHT STAYS

	Dolasci/Arrivals			Noćenja / Nights		
	ukupno / Total	domaći / Domestic	strani / Foreign	ukupno / Total	domaći / Domestic	strani / Foreign
2006	953 928	576 130	377 798	5 936 270	3 740 179	2 196 091
2007	1 133 432	149 294	984 138	7 294 530	851 045	6 443 485
2008	1 188 116	156 904	1 031 212	7 794 741	828 462	6 966 279
2009	1 207 694	163 680	1 044 014	7 552 006	856 332	6 695 674
2010	1 262 985	175 191	1 087 794	7 964 893	9 87 033	6 977 860
2012						
I	16 228	5 157	11 071	62 247	19 383	42 864
II	11 791	3 027	8 764	51 799	15 116	36 683
III	21 900	5 681	16 219	80 744	21 424	59 320
IV	31 974	5 009	26 965	125 010	21 447	103 563
V	81 227	13 654	67 573	393 052	58 847	334 205
VI	155 039	16 161	138 878	965 377	76 848	888 529
VII	359 243	37 513	321 730	2 375 955	233 092	2 142 863
VIII	475 854	54 706	421 148	3 611 585	416 115	3 195 470
IX	215 498	20 643	194 855	1 222 658	94 413	1 128 245
X	37 334	6 279	31 055	142 121	25 713	116 408
XI	17 631	3 280	14 351	72 474	15 392	57 082
XII	15 781	4 227	11 554	48 214	10 439	37 775
2013						
I	15 504	4 527	10 977	57 059	14 852	42 207
I 2013 / I 2012	95,5	87,8	99,2	91,7	76,6	98,5

TURIZAM / TOURISM

Dolasci i noćenja turista po zemljama i prema vrsti mjesta
Tourist arrivals and tourist overnight stays by country and type of resort

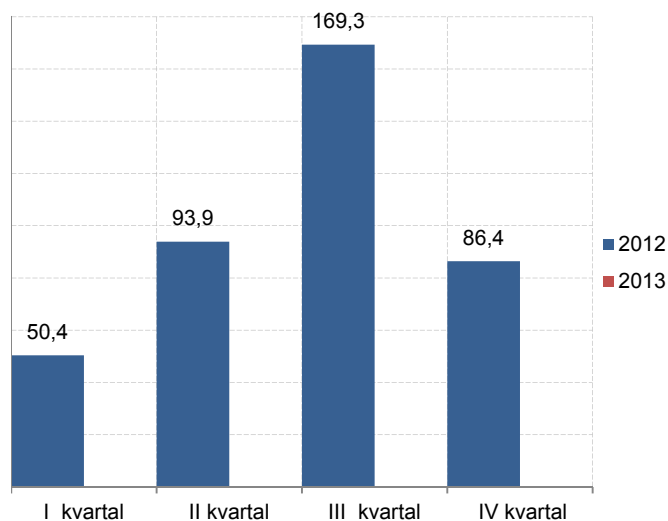
	2012	Januar <i>January</i>		2012		2013	
		2012	2013	XI	XII	I	
Dolasci turista							<i>Tourist arrivals</i>
Ukupno	1 439 500	16 228	15 504	17 631	15 781	15 504	Total
Domaći	175 337	5 157	4 527	3 280	4 227	4 527	<i>Domestic</i>
Strani	1 264 163	11 071	10 977	14 351	11 554	10 977	<i>Foreigners</i>
Noćenja turista – ukupno	9 151 236	62 247	57 059	72 474	48 214	57 059	<i>Tourist overnight stays – total</i>
Noćenja domaćih turista	1 008 229	19 383	14 852	15 392	10 439	14 852	<i>Overnight stays of domestic tourists</i>
Noćenja stranih turista	8 143 007	42 864	42 207	57 082	37 775	42 207	<i>Overnight stays of foreigners</i>
Albanija	159 811	5 139	3 993	2 194	3 750	3 993	<i>Albania</i>
Austrija	71 006	352	243	600	272	243	<i>Austria</i>
Belgija	31 745	87	96	173	116	96	<i>Belgium</i>
Bosna i Hercegovina	679 317	6 763	7 140	8 885	4 098	7 140	<i>Bosnia and Herzegovina</i>
Bugarska	25 002	225	142	521	228	142	<i>Bulgaria</i>
Češka Republika	174 634	32	60	106	114	60	<i>Czech Republic</i>
Danska	11 635	31	26	217	48	26	<i>Danmark</i>
Finska	8 382	18	15	61	49	15	<i>Finland</i>
Francuska	167 215	204	363	928	460	363	<i>France</i>
Grčka	10 753	123	161	227	121	161	<i>Greece</i>
Holandija	33 371	128	95	188	88	95	<i>Netherlands</i>
Hrvatska	107 786	1 415	1 296	2 179	1 431	1 296	<i>Croatia</i>
Italija	151 366	2 651	1 996	2 850	2 678	1 996	<i>Italy</i>
Mađarska	79 743	108	175	304	142	175	<i>Hungary</i>
Makedonija	158 469	1 660	1 976	2 856	2 368	1 976	<i>Macedonia</i>
Norveška	47 487	37	152	165	41	152	<i>Norway</i>
Njemačka	184 984	652	510	3 223	576	510	<i>Germany</i>
Poljska	196 888	141	48	200	65	48	<i>Poland</i>
Rumunija	118 313	268	132	520	217	132	<i>Romania</i>
Rusija	1 988 533	9 560	10 167	10 423	4 139	10 167	<i>Russia</i>
Slovačka	65 716	55	142	144	3 497	142	<i>Slovakia</i>
Slovenija	82 380	592	423	943	467	423	<i>Slovenia</i>
Srbija	2 353 370	7 789	7 471	11 532	7 341	7 471	<i>Serbia</i>
Švajcarska	41 558	141	74	119	80	74	<i>Switzerland</i>
Švedska	51 401	200	70	286	147	70	<i>Sweden</i>
Ukrajina	353 782	412	670	921	575	670	<i>Ukrain</i>
Velika Britanija	102 229	480	529	797	354	529	<i>Great Britain</i>
Ostale evropske zemlje	536 321	2 022	3 075	3 275	3 006	3 075	<i>Other European countries</i>
Izrael	24 209	235	19	60	63	19	<i>Israel</i>
Kanada	11 079	108	117	201	100	117	<i>Canada</i>
SAD	41 335	539	335	616	375	335	<i>USA</i>
Ostale vanevropske zemlje	73 727	697	496	1 368	769	496	<i>Other non-European countries</i>
Noćenja po vrstama mjesta – ukupno	9 151 236	62 247	57 059	72 474	48 214	57 059	<i>Overnight stays by type of tourist resorts – total</i>
Glavni grad	102 875	6 719	7 762	8 540	6 302	7 762	<i>Main administrative center</i>
Primorska	8 858 226	37 040	35 139	57 994	35 387	35 139	<i>Coastal</i>
Planinska	110 172	11 937	10 782	1 847	4 914	10 782	<i>Mountain</i>
Ostala turistička mjesta	76 002	6 478	3 030	3 712	1 205	3 030	<i>Other tourist resorts</i>
Ostala mjesta	3 961	73	346	431	406	346	<i>Other places</i>
Primorska mjesta							<i>Coastal resorts</i>
Bar	1 226 010	12 827	12 648	15 888	12 628	12 648	<i>Bar</i>
Budva	4 198 773	13 130	9 977	14 061	11 235	9 977	<i>Budva</i>
Kotor	303 900	441	653	1 669	695	653	<i>Kotor</i>
Tivat	389 812	4 624	5 527	7 270	6 412	5 527	<i>Tivat</i>
Ulcinj	921 949	1 903	114	571	50	114	<i>Ulcinj</i>
Herceg Novi	1 817 434	4 115	6 207	18 304	4 339	6 207	<i>Herceg Novi</i>

SAOBRAĆAJ, SKLADIŠTENJE I VEZE
TRANSPORT, STORAGE AND COMMUNICATIONS

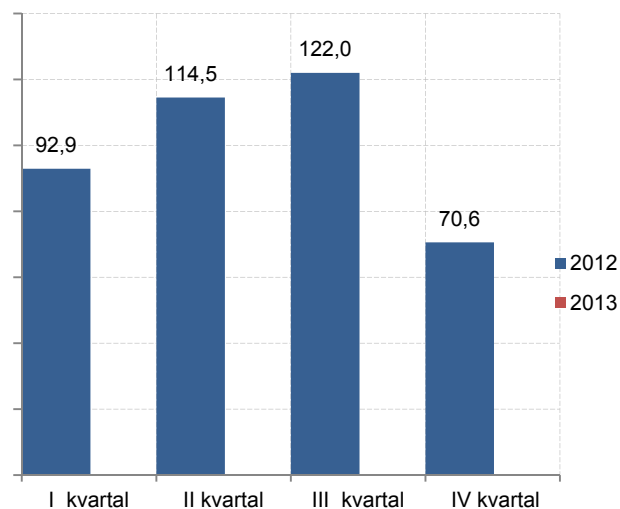
Željeznički saobraćaj / Railway transport

Ø 2012 = 100

Putnički / Passengers



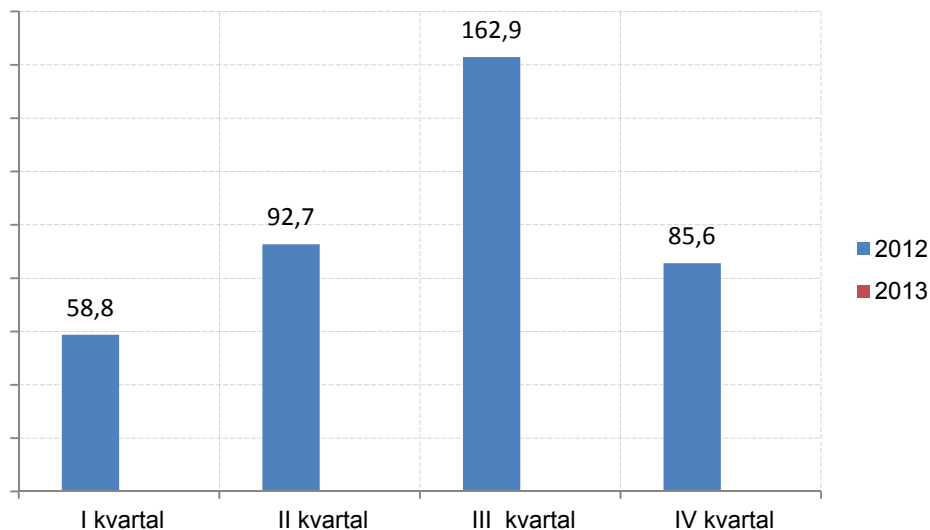
Robni / Goods



	ŽELJEZNIČKI SAOBRAĆAJ / RAILWAY TRANSPORT					
	Putnički / Passenger			Robni / Goods		
	indeks <i>Index</i>	putnici u 000 <i>Passengers, thousands</i>	putnički km u 000 <i>Passenger kilometres in thousands</i>	Indeks <i>Index</i>	prevoz robe u 000 t <i>Goods in thousands tonnes</i>	tonski km u 000 <i>Tonne-kilometres in thousands</i>
2008	200,4	1031	125 000	250,7	1 740	183 854
2009	159,0	852	99 200	137,1	854	100 546
2010	145,3	755	90 660	205,5	1 213	150 699
2011	104,4	692	65 100	184,8	1 050	135 522
2012	100,0	781	62 377	100,0	683	73 337
2012						
I kvartal/ <i>quarter</i>	50,4	134	7 861	92,9	154	17 033
II kvarta/ <i>quarter</i>	93,9	185	14 642	114,5	185	20 991
III kvarta/ <i>quarter</i>	169,3	292	26 399	122,0	198	22 362
IV kvarta/ <i>quarter</i>	86,4	170	13 475	70,6	146	12 951

SAOBRAĆAJ, SKLADIŠTENJE I VEZE
TRANSPORT, STORAGE AND COMMUNICATIONS

Drumski saobraćaj - Putnički / Road transport - passengers



Ø 2012 = 100

	DRUMSKI SAOBRAĆAJ / ROAD TRANSPORT							
	PUTNIČKI / PASSENGERS				ROBNI / GOODS			
	indeks <i>Index</i>	putnici u 000 <i>Passengers, thous.</i>	putnički km u 000 <i>Passenger kilometres in thous.</i>	autobuski km u 000 <i>Buskilometres in thous</i>	indeks <i>Index</i>	roba u 000 tona <i>Goods in thousands tonnes</i>	tonski km u 000 <i>Tonne- kilometres in thous.</i>	kamionski km u 000 <i>Truck kilometres in thous.</i>
2008	110,9	5 503	123 421	18 068	179,3	2 468	137 058	14 857
2009	91,6	5 536	101 928	16 272	234,6	1 724	179 288	11 667
2010	72,6	6 209	80 833	20 517	217,9	1 839	166 564	12 411
2011	72,0	6 240	80 166	18 700	134,0	1 247	102 465	12 108
2012	100,0	5 726	111 242	19 086	100,0	398	76 450	12 014
2012								
I kvartal/ <i>quarter</i>	58,8	1 075	16 347	3 809	76,5	109	14 622	2 545
II kvartal/ <i>quarter</i>	92,7	1 342	25 787	4 741	83,1	120	15 887	3 558
III kvarta/ <i>quarter</i>	162,9	1 888	45 300	5 778	116,7	101	22 296	3 112
IV kvarta/ <i>quarter</i>	85,6	1 421	23 808	4 758	123,7	68	23 645	2 799

SAOBRAĆAJ, SKLADIŠTENJE I VEZE
STORAGE AND COMMUNICATIONS

Ø 2012 = 100

PROMET NA AERODROMIMA/ TRAFFIC AT AIRPORTS

	PUTNIČKI / PASSENGERS		ROBNI / GOODS
	indeks <i>Index</i>	prevoz putnika <i>Transport of passengers</i>	prevoz robe u tonama <i>Transport of goods in tonnes</i>
2008	81,7	1 109 095	1 490
2009	70,5	956 405	1 478
2010	88,8	1 205 536	2 159
2011	92,7	1 258 835	1 074
2012	100,0	1 357 516	766
2012			
II	32,0	36 163	57
III	48,9	55 287	59
IV	64,8	73 352	58
V	87,6	99 073	64
VI	164,6	186 165	75
VII	211,1	238 739	78
VIII	214,0	242 060	70
IX	167,2	189 146	70
X	71,9	81 314	66
XI	49,5	55 980	59
XII	44,0	49 734	60
2013			
I	43,1	48 802	48
II	80,0	40 382	50
II 2013/II 2012	102,9	102,9	91,6

GRADSKI SAOBRAĆAJ/ LOCAL TRANSPORT

Kvartali/ Quarters	indeks <i>Index</i>	prevezeno putnika u 000 <i>Passengers in thousands</i>
2010	92,8	590
2011	114,5	728
2012	100,0	637
2012		
I kvartal/ <i>quarter</i>	90,4	144
II kvartal/ <i>quarter</i>	104,2	166
III kvarta/ <i>quarter</i>	84,1	134
IV kvarta/ <i>quarter</i>	121,2	193

SAOBRAĆAJ, SKLADIŠTENJE I VEZE / TRANSPORT, STORAGE AND COMMUNICATIONS
POMORSKI SAOBRAĆAJ / MARINE TRANSPORT

	Prevoz robe / <i>Transport of goods</i>			Promet u lukama (u tonama) / <i>Turnover in harbours (tonnes)</i>				
	Indeks <i>Index</i>	u 000 t <i>In thous, tonnes</i>	tonske milje u hilj. <i>Tonne milles in thousands</i>	Indeks <i>Index</i>	ukupno <i>Total</i>	unutrašnji promet <i>Internal turnover</i>	izvoz ¹⁾ <i>Export</i>	uvoz ²⁾ <i>Import</i>
2008	208,3	595	352	158,7	1 949 409	8 350	683 990	1 219 948
2009	189,4	541	273	120,6	1 481 069	-	613 696	829 491
2010	154,4	441	239	143,2	1 758 692	-	835 499	798 668
2011	98,0	280	197	142,5	1 749 982	-	758 193	960 360
2012	100,0	109	201	100,0	1 227 877	-	416 978	800 187
2012								
I kvartal/ <i>quarter</i>	42,9	55 132	21 622	142,6	437 784		134 952	299 184
II kvartal/ <i>quarter</i>	69,4	24 939	34 936	99,7	306 139		124 536	177 404
III kvarta/ <i>quarter</i>	220,8	14 877	111 181	78,0	239 452		85 039	154 413
IV kvarta/ <i>quarter</i>	66,8	13 694	33 633	79,7	244 502		72 451	169 186

¹⁾Tranzit utovar prikazan kod izvoza ²⁾Tranzit istovar prikazan kod uvoza ¹⁾ *Transit loading presented in export,* ²⁾ *Transit loading presented in import*

P T T SAOBRAĆAJ / POSTAL, TELEGRAPH AND TELEPHONE (PTT) COMMUNICATIONS

	Poštanske usluge / <i>Postal services</i>				Telefonske usluge / <i>Telephone services</i>	
	pisma u 000 komada <i>Letters in thousands pcs,</i>	paketi u 000 komada <i>Packages in thousands pcs,</i>	Preporučene pošiljke u 000 komada <i>Registered mail in thousands pcs,</i>	Tiskovine i ostalo, u 000 komada <i>Other printed papers in thousands pcs,</i>	fiksna telefonija <i>Fixed telephony</i>	mobilna telefonija <i>Mobile telephony</i>
					minuti u 000 <i>Minutes in thous,</i>	minuti u 000 <i>Minutes in thous,</i>
2008	20 521	25	4 227	930	650 567	1 027 704
2009	21 564	25	4 106	681	513 213	1 166 274
2010	20 763	25	4 171	642	380 585	1 262 626
2011	20 488	29	4 273	594	423 869	1 803 764
2012	25 879	37	4 448	497	408 638	1 972 182
2012						
I kvartal/ <i>quarter</i>	6 091	6	1 057	128	104 564	458 522
II kvartal/ <i>quarter</i>	6 500	9	1 048	117	102 382	498 093
III kvarta/ <i>quarter</i>	6 522	9	1 044	105	103 852	537 800
IV kvarta/ <i>quarter</i>	6 766	13	1 299	147	97 840	477 767

DEPOZITI STANOVNIŠTVA¹⁾ / DEPOSITS BY HOUSEHOLDS¹⁾

U mil. EUR.

In mill EUR

	Depoziti po videnju <i>Demand deposits</i>	Oročeni depoziti / <i>Time deposits</i>					Ukupno <i>Total</i>
		do 3 mjeseca <i>Up to 3 mounts</i>	od 3 mjeseca do godinu dana <i>From 3 mounts to 1 years</i>	od 1 do 3 godine <i>From 1 to 3 years</i>	preko 3 godine <i>Over 3 years</i>	ukupno <i>Total</i>	
2010							
I	260,2	163,3	295,6	93,5	15,4	567,8	828,0
II	263,6	162,3	306,1	93,5	13,7	575,6	839,2
III	272,9	165,8	306,4	90,4	14,3	576,9	849,7
IV	278,4	162,7	307,0	91,6	14,2	575,4	853,9
V	292,0	159,9	305,9	94,2	14,3	574,3	866,3
VI	287,6	163,3	303,4	99,4	14,6	580,7	868,3
VII	309,7	170,1	302,4	101,0	14,8	588,3	898,0
VIII	298,3	174,4	311,0	105,9	15,7	607,0	905,3
IX	301,1	171,5	317,3	105,8	16,7	611,3	912,4
X	300,6	149,5	347,6	109,1	17,1	623,2	923,8
XI	302,8	145,8	364,5	108,0	18,7	637,0	939,8
XII	314,6	135,3	371,1	112,1	18,7	637,1	951,7
2011							
I	304,5	140,7	375,3	104,6	18,7	639,3	943,8
II	304,0	144,1	374,3	105,5	19,9	643,8	947,8
III	303,6	144,6	370,7	113,7	21,3	650,3	953,9
IV	319,0	146,2	369,2	115,3	21,6	652,2	971,1
V	319,6	143,7	369,7	121,1	22,3	656,8	976,4
VI	318,4	146,8	364,6	127,9	24,5	663,9	982,3
VII	329,6	153,1	361,5	135,0	25,7	675,3	1005
VIII	335,5	152,3	364,1	143,5	26,1	686,1	1 005,0
IX	340,0	145,5	370,3	152,4	26,7	694,9	1 034,9
X	332,8	142,8	371,5	152,1	23,2	689,6	1 022,4
XI	330,3	138,0	377,4	156,3	24,4	698,0	1 026,4
XII	337,2	130,2	385,9	155,5	24,6	696,2	1 033,4
2012							
I	323,4	121,7	367,4	187,3	24,9	701,3	1 024,7
II	332,0	122,3	364,2	191,6	24,1	702,1	1 034,1
III	325,6	129,1	365,4	190,1	23,8	708,4	1 034,0
IV	328,0	127,2	376,0	189,9	23,8	716,8	1 044,8
V	325,0	123,4	385,6	185,8	23,5	718,3	1 043,3
VI	322,9	125,9	392,9	186,5	23,3	728,6	1 051,5
VII	341,0	148,1	406,8	167,2	23,4	745,6	1 086,6
VIII	350,5	131,9	426,1	175,8	24,1	757,9	1 108,3
IX	347,1	130,0	440,5	171,2	24,9	766,6	1 113,7
X	338,9	127,4	449,5	173,5	25,3	775,8	1 114,7

IZVOR: Centralna banka Crne Gore

¹⁾ Stanje na 31. XII

SOURCE: Central Bank of Montenegro

¹⁾ Balance on 31 December

PLATNI BILANS CRNE GORE u hilj. EUR/ BALANCE OF PAYMENTS OF MONTENEGRO¹⁾ EUR thous

Kvartali Quarters	A Ukupno Total	TEKUĆI RAČUN / Current account							
		1 (1.1 – 1.2) Roba / Goods		2 (2.1 – 2.2) Usluge / Services		3 (3.1 – 3.2) Dohoci / Income		4 (4.1 – 4.2) Tekući transferi Current transfers	
		izvoz Export	uvoz Import	prihodi Revenues	rashodi Expenditures	prihodi Revenues	rashodi Expenditures	prihodi Revenues	rashodi Expenditures
		(1+2+3+4)	1.1	1.2	2.1	2.2	3.1	3.2	4.1
2010	-764 235	356 626	1 623 791	747 024	336 763	165 802	187 540	146 316	31 908
I	-240 332	60 339	305 224	50 475	74 282	38 431	33 476	30 384	6 978
II	-263 750	94 843	435 244	138 331	87 600	39 953	42 873	36 214	7 374
III	14 403	93 832	461 355	472 367	91 644	42 082	68 295	35 789	8 375
IV	-274 556	107 612	421 968	85 851	83 238	45 336	42 897	43 929	9 181
2011	-633 781	476 552	1 782 649	847 170	316 785	192 317	166 553	154 674	38 506
I	-186 922	115 682	345 242	61 253	65 793	46 032	24 509	33 858	8 203
II	-253 812	109 954	479 039	155 655	73 551	47 550	42 995	39 320	10 705
III	69 042	123 069	509 919	534 837	90 714	48 157	63 453	36 614	9 549
IV	-262 089	127 847	448 449	94 425	86 726	50 578	35 597	44 882	10 049
2012 (p)	-478,994	193,679	844,459	262,495	168,210	96,860	82,233	83,193	20,318
I	-217,770	89,217	367,552	82,439	73,656	46,507	26,067	40,916	9,573
II	-261,224	104,462	476,906	180,056	94,554	50,353	56,166	42,277	10,744

/nastavak /

/ continued /

Kvartali Quarters	B Ukupno Total	KAPITALNI I FINANSIJSKI RAČUN CAPITAL AND FINANCIAL ACCOUNT				promjena rezervi CBCG Change in CBM reserves	Neto greške i omaške Net errors and omissions
		račun kapitala Capital account	2 (2.1+2.2+2.3+2.4) Finansijski račun / Financial account				
			direktne investicije-neto Direct investments - net	porfolio investicije- neto Portfolio investments - net	ostale investicije- neto Other investments - net		
			1	2.1	2.2		
(1+2)	1	2.1	2.2	2.3	2.5	(A+B)	
2010	370 945	-495	552 107	188 208	-352 291	-16 585	408 355
I	195 813	-319	138 228	-1 731	4 839	54 796	47 344
II	131 578	46	185 028	1 114	-95 297	40 687	136 207
III	-245 651	-52	89 288	188 216	-354 379	-168 725	235 530
IV	289 204	-170	139 563	609	92 546	56 657	-10 726
2011	281 931	-2 995	389 056	163 597	-383 444	114 323	353 242
I	157 762	-236	116 078	14 079	-79 607	107 447	29 160
II	140 045	-24	67 479	161 523	13 442	-102 375	113 767
III	-289 436	410	87 646	-4 783	-415 422	42 714	220 393
IV	272 167	-3 145	117 853	-7 222	98 143	66 538	-10 078
2012(p)	269,966	-50	144,924	-851	109,568	16,374	209,028
I	142,876	950	53,954	-2,691	76,591	14,072	74,894
II	127,090	-1,000	90,970	1,840	32,978	2,302	134,134

IZVOR: Centralna banka Crne Gore

SOURCE: Central Bank of Montenegro

METODOLOŠKA OBJAŠNJENJA**STANOVNIŠTVO****Izvori podataka**

Podaci o rođenim i umrlim licima prikupljaju se iz matičnih registara rođenih i umrlih za koje je nadležno Ministarstvo unutrašnjih poslova i javne uprave.

Podaci o zaključenim brakovima prikupljaju se od nadležnih organa lokalne uprave.

Podaci o razvedenim brakovima prikupljaju se od sudova nadležnih za razvod braka.

Podaci o unutrašnjim migracijama prikupljaju se iz registara za koje je nadležno Ministarstvo unutrašnjih poslova i javne uprave.

Obuhvatnost

Podaci o stanovništvu obuhvataju broj rođenih, umrlih i vjenčanih razvedenih i preseljenih lica, registrovanih u nadležnim organima.

ZAPOSLENOST I ZARADE**Zaposlenost**

Podaci o godišnjem i mjesečnom broju zaposlenih dobijaju se na osnovu evidencija koje su regulisane Zakonom o evidencijama u oblasti rada i zapošljavanja ("Sl.list RCG", br.69/03), a vode se u Centralnom registru Poreske uprave (CRPO), koje Zavod za statistiku redovno preuzima od istih.

Obuhvatnost

Ovim evidencijama obuhvaćeni su zaposleni u preduzećima, ustanovama i organizacijama svih oblika svojine kao i strani državljani zaposleni u našoj zemlji.

Ne smatraju se zaposlenima lica koja rade po ugovoru o djelu ili po ugovoru o obavljanju privremenih i povremenih poslova.

Podaci o nezaposlenim licima obuhvataju sva lica koja su kod Zavoda za zapošljavanje registrovana kao nezaposlena.

Definicije

Pod pojmom zaposleni podrazumijevaju se sva lica koja imaju zasnovan radni odnos sa preduzećem ustanovom ili organizacijom ili individualnim poslodavcem bez obzira da li su radni odnos zasnovali na neodređeno ili određeno vrijeme i da li rade puno ili kraće od punog radnog vremena. Od 1. januara 2009. godine u ukupan broj zaposlenih u Crnoj Gori ulaze i zaposleni stranci na osnovu čl1 Zakona o zapošljavanju i radu stranaca ("Sl.list CG", br. 22 od 02.04.2008.godine), a stupio na snagu 01. januara 2009.godine, stranac se može zaposliti, odnosno, raditi u Crnoj Gori pod uslovima utvrdjenim zakonom, kolektivnim ugovorom, potvrđenim i objavljenim međunarodnim ugovorom i opšte prihvaćenim pravilima međunarodnog prava."

METHODOLOGICAL EXPLANATIONS**POPULATION****Data sources**

Data on born and dead persons are collected from the Registry Offices of born and dead which is under the jurisdiction of the Ministry of Internal Affairs and Public Administration

Data on marriages are collected by the authorities of local governments.

Information on divorces are collected from the competent courts for divorce.

Data on internal migrations are collected from the Register which is under the jurisdiction of Ministry of Internal Affairs and Public Administration.

Coverage

Data on population include the number of births, deaths and marriages, divorced and resettled persons registered in the competent authorities.

EMPLOYMENT AND EARNINGS**Employment**

The data on annual and monthly number of employees are received on the basis of the records regulated by the Law on Records in the Area of Labour and Employment (Official Gazette of the Republic of Montenegro 69/03), kept by the Central Register of Tax Administration (CRTA), and regularly used by the Statistical Office of Montenegro.

Coverage

The above mentioned records comprise employees in enterprises, institutions and organization of all types of ownership, as well as foreign citizens employed in our country.

Persons engaged on the basis of temporary contract or contract for performing temporary and occasional activities are not considered as employees.

The data on unemployed persons include the persons registered at the Employment Agency of Montenegro under the unemployed category.

Definitions

The term "employees" refers to all persons being employed in enterprises, institutions, organizations or by self-employed individuals no matter whether their employment status is based on a permanent or temporary contract and whether they work on a full-time or part-time basis. From the 1st January 2009 in the total number of employees enter also employed foreigners according to the article 1 of the Law on Employment and work of the foreigners (Official Gazette of Montenegro, number 22 from 2nd April, 2008), which took effect on the 1st January 2009 "strangers can be employed, i.e. work in Montenegro under condition established in Law, collective contract, confirmed and published international contract and generally accepted regulation of international Law".

Nezaposleni**Definicije**

Podaci o broju nezaposlenih lica preuzeti su od Zavoda za zapošljavanje i obuhvataju samo lica koja su registrovana kod ove službe.

U grupi „lica koja traže zaposlenje” obuhvaćena su lica shodno članu 4 Zakona o zapošljavanju, stav prvi: „nezaposlenim licem, u smislu ovoga Zakona, smatra se lice od 15-65 godina života koje se nalazi na evidenciji Zavoda za zapošljavanje Crne Gore (u daljem tekstu: Zavod) i aktivno traži zaposlenje, kao i strani državljanin ili lice bez državljanstva, koji ima odobrenje za stalno nastanjenje i odobrenje za zasnivanje radnog odnosa u Crnoj Gori”.

U grupi „lica koja primaju novčanu naknadu” obuhvaćena su lica koja shodno članu 48 Zakona o zapošljavanju Crne Gore, stav prvi: „pravo na novčanu naknadu ostvaruje osiguranik kojem je u smislu Zakona o radu prestao radni odnos bez njegovog zahtjeva, saglasnosti ili krivice, a koji je bio u radnom odnosu kod jednog ili više poslodavaca sa punim radnim vremenom najmanje 9 mjeseci neprekidno ili 12 mjeseci sa prekidima u posljednjih 18 mjeseci (u daljem tekstu: staž osiguranja), ako se prijavi Zavodu u roku od 30 dana od dana prestanka radnog odnosa”.

U grupi „nezaposlene osobe” koje su se tokom izvještajnog mjeseca prijavile na evidenciju Zavoda za zapošljavanje Crne Gore obuhvataju grupe novoprijavljenih lica”:

- Prvi put, nema zapošljavanja – odnosi se na lica koja su se prvi put prijavila na evidenciju Zavoda, a do tada nijesu bila zapošljavana;
- Prvi put, ima zapošljavanja – lica koja su se prvi put prijavila na evidenciju Zavoda, a do tada nijesu bila zapošljavana;
- Nije prvi put, nema zapošljavanja- lica koja su se više puta prijavljivala na evidenciju Zavoda, a nijesu bila zapošljavana;
- Nije prvi put, ima zapošljavanja – lica koja su se više puta prijavljivala na evidenciju Zavoda, a bila su zapošljavana;

U grupi „prestanak vođenja evidencije“ obuhvaćena su lica koja shodno članu 86 Zakona o zapošljavanju, stav prvi: „evidencija o nezaposlenom licu prestaje da se vodi ako:

1. zaključi ugovor o radu sa punim radnim vremenom; se odjavi iz evidencije nezaposlenih lica;
2. odbije uključivanje ili ne izvršava obaveze utvrđene ugovorom o uključivanju u program aktivne politike zapošljavanja;
3. postane vlasnik ili većinski suvlasnik preduzeća;
4. postane preduzetnik;
5. odbije odgovarajuće zaposlenje;
6. nije dalo tačne podatke o ispunjavanju uslova za sticanje statusa nezaposlenog lica;
7. navrší 65 godina života;
8. ostvari pravo na starosnu ili invalidsku penziju;
9. ostane potpuno nâspособan za rad;
10. ode na izdržavanje kazne zatvora u trajanju dužem od šest mjeseci;

Unemployed**Definitions**

Data about unemployed persons are taken from the Employment Agency and include only persons registered at the Agency.

The group “persons looking for employment” includes persons defined according to the article 4, par. 1 of the Law on Employment as: “an unemployed person, according to this Law, is a person aged 15-65 which is in the records of the Employment Agency of Montenegro (furthermore: EAM) and is actively looking for employment, as well as a foreigner or a person without citizenship, who has the permission for permanent residence as well as the permission for starting work in Montenegro”.

The group “persons receiving social benefits” includes persons who, according to the article 4, par. 1 of the Law on Employment: “receive the monetary benefit for stopped working without person’s request, compliance or guilt, and who was working for one or more employers the full working time for at least 9 months without a break or 12 months with breaks in the last 18 months (furthermore: duration of insurance), if he/she reports to the EAM within 30 days of stopping to work.

The group “unemployed persons” who reported themselves to the records of the Employment Agency of Montenegro within the reporting month includes the groups of newly reported persons:

- First time, no employment – refers to persons who are reported for the first time in the records of EAM, and were not previously employed;
- First time, with employment – persons who are reported for the first time in the records of the EAM, and used to be employed;
- Not-first time, no employment – persons who reported to the records of EAM several times, and were not employed;
- Not-first time, no employment persons who reported to the records of EAM several times, and used to be employed;

The group “stopped keeping records” includes persons who, according to the article 86, refer to the par. 1 of the Law on Employment: “records on the unemployed person is stopped to be kept if:

1. the person signs contract on work with full working time; is signed off from the records of the unemployed persons;
2. refuses inclusion or does not perform obligations specified in the agreement on the inclusion in the programme of active employment policy;
3. becomes the owner or major co-owner of an enterprise;
4. becomes an entrepreneur;
5. refuses appropriate employment;
6. did not give correct data on meeting conditions for getting the unemployment status
7. is 65 years old;
8. gets right to the old-age and survivor pensions;
9. is completely incapable to work;
10. is serving the imprisonment punishment longer than 6 months;

11. aktivno ne traži zaposlenje;
12. je radno angažovano suprotno propisima o radnim odnosima („rad na crno“);
13. postane osiguranik – zemljoradnik, u skladu sa Zakonom o penzijskom i invalidskom osiguranju“.

11. is not actively looking for employment;
12. is working contrary to the regulations on labour (“unregistered work”);
13. becomes insured by agriculture, in compliance with the Law on pension and disability insurance.

ZARADE

Izvori podataka

Podaci o prosječnim zaradama prikazuju zarade isplaćene u mjesecu i dobijeni su iz redovnog mjesečnog istraživanja Mjesečni izvještaj o zaposlenim i zaradama (obrazac RAD-1).

Obuhvatnost

Istraživanjem su obuhvaćena preduzeća, ustanove, zadrugе ili organizacije, svih oblika svojine kao i njihove jedinice u sastavu, po organizaciono teritorijalnom principu, počev od nivoa opštine.

Definicije

„Zarada zaposlenog je bruto zarada koja obuhvata zaradu za obavljeni rad i vrijeme provedeno na radu, uvećanu zaradu, naknadu zarade i druga lična primanja, koja podležu plaćanju poreza na dohodak fizičkih lica, utvrđena zakonom, kolektivnim ugovorom i ugovorom o radu,“ Član 78 Zakona o radu („Sl.list CG”, br. 49/08) i član 1 Zakona o izmjenama i dopunama Zakona o doprinosima za obavezno socijalno osiguranje („Sl.list CG”. br. 79 od 23. decembra 2008. godine).

Zarada se uvećava u skladu sa kolektivnim ugovorom i ugovorom o radu za: rad duži od punog radnog vremena; noćni rad; rad u dane državnih i vjerskih praznika koji su zakonom utvrđeni kao neradni dani; minuli rad i u drugim slučajevima utvrđenim kolektivnim ugovorom i ugovorom o radu.

Prosječna zarada (bruto) izračunava se tako što se ukupno isplaćena masa zarada u mjesecu dijeli sa brojem zaposlenih na koje se odnose izvršene isplate.

Zaradu bez poreza i doprinosa (neto) čini zarada (bruto) umanjena za poreze i doprinose na teret zaposlenog.

Indeks realne prosječne zarade bez poreza i doprinosa (neto) predstavlja odnos između indeksa nominalne prosječne zarade bez poreza i doprinosa (neto) i indeksa potrošačkih cijena.

CIJENE

CIJENE PROIZVOĐAČA INDUSTRIJSKIH PROIZVODA

Pod prodajnom cijenom proizvođača industrijskih proizvoda podrazumijeva se cijena po kojoj proizvođači prodaju svoje proizvode u najvećim količinama nadomacem tržištu. U cijenu ulazi regres koji ostvaruje prodavac a odbija se rabat, popust, kasa skonto i sl, ako ih prodavac odobrava kupcima. U cijenu ne ulazi porez na dodatu vrijednost.

WAGES

Data sources

The data on average wages present wages paid out in a month, and are obtained from regular monthly survey Monthly report on employees and their earnings (questionnaire RAD-1).

Coverage

The survey covers enterprises, institutions, cooperatives or organizations as well as their composite units of all kinds of ownership, by organizational and territorial principle, starting from the level of municipality.

Definitions

Wage of the employee is the gross earning that is consisted of earning made for work performed and time spent at work, increased earning, remuneration of earnings and other personal incomes, which are subject to income tax of natural persons, and it is determined by collective agreement and the agreement on the work,“Article 78 of the Law on work (“Official Gazette of Montenegro”, number 49/08) and article 1 of the Law on Amendments to the Act on contributions for compulsory social insurance (“Official Gazette of Montenegro”, number 79 of 23rd December, 2008).

Earnings increases in accordance with the collective agreement and the agreement on the work for: work longer than full working hours, night work, work in the days of national and religious holidays that are fixed by law as non-working days, past performance in other cases established by collective agreement and the agreement on work.

Calculation of the average gross earnings is done so that the total sum of all monthly earnings is divided by the number of employees to whom the paid earnings refer.

Net salaries and wages are tax and contributions deducted (gross) salaries and wages.

Index real average wage without taxes and contributions is the relationship between indices of nominal average wage without taxes and contributions (net), and the index of consumer prices.

PRICES

PRODUCER PRICES OF INDUSTRIAL PRODUCTS

Producer prices of industrial products is the price according to which the producers sell their products in the most numerous quantities on the domestic market. The price also includes the regress achieved by the producer, and deduces the rebate, discounts, cash sconto, etc., if the producer approves them to the buyer. The price does not include value added tax.

Ove cijene prikupljaju se mjesečnim izvještajima koje neposredno dostavljaju izabrana preduzeća za oko 250 industrijskih proizvoda. Izbor industrijskih preduzeća izvršen je prema njihovom učešću u ukupnoj realizaciji određene oblasti.

Prosječne mjesečne cijene računaju se ponderisanjem tekućih mjesečnih cijena odgovarajućih proizvoda, a godišnje prosječne cijene proizvođača industrijskih proizvoda predstavljaju neponderisani prosjek mjesečnih cijena.

Indeksi cijena izračunavaju se ponderima na bazi podataka o realizaciji industrijske proizvodnje. Svake godine vrši se korekcija pondera, a novi ponderi izračunavaju se svake pete godine.

Indeksi cijena proizvođača industrijskih proizvoda preračunavaju se početkom svake godine na prethodnu godinu kao bazu.

POTROŠAČKE CIJENE

Potrošačke cijene su cijene po kojima trgovina na malo, individualni proizvođači i vršiocci usluga prodaju svoje proizvode i usluge krajnjim potrošačima, uključujući sve poreze i takse koje se plaćaju u prometu na malo.

Potrošačke cijene prate se u četiri grada Crne Gore: Podgorici, Nikšiću, Kotoru i Pljevljima, koji predstavljaju veće tržišne centre.

Cijene industrijsko-neprehrambenih proizvoda snimaju se jedanput mjesečno u periodu od 3. – 10-og, industrijsko-prehrambenih proizvoda od 11 - 14-og, usluga od 14 – 16-og, a cijene poljoprivrednih proizvoda od 15 – 21-og u mjesecu.

Prosječne mjesečne cijene za grad kod svih proizvoda i usluga, računaju se neponderisanom geometrijskom sredinom, dok se prosječne mjesečne cijene za Crnu Goru računaju na bazi prosječnih cijena iz četiri grada koje se ponderišu strukturom potrošnje domaćinstava.

Prosječne godišnje potrošačke cijene predstavljaju neponderisani prosjek cijena za dvanaest mjeseci.

Početkom svake godine vrši se korektura pondera na bazi rasta potrošačkih cijena. Indeksi potrošačkih cijena preračunavaju se početkom svake godine na prethodnu godinu kao bazu.

POLJOPRIVREDA

Agromonetarna statistika

Izvori podataka

Podaci o prodaji i otkupu proizvoda poljoprivrede, šumarstva i ribarstva prikupljaju se mjesečnim izvještajima o realizaciji poljoprivrednih proizvoda sopstvene proizvodnje poljoprivrednih preduzeća i zemljoradničkih zadruga i mjesečnim izvještajem o otkupu poljoprivrednih proizvoda od individualnih gazdinstava.

Obuhvatnost

Mjesečnim izvještajima o prodaji i otkupu proizvoda poljoprivrede, šumarstva i ribarstva obuhvaćena su poljoprivredna preduzeća, zemljoradničke zadruge kao i druga preduzeća koja su ovlašćena da vrše otkup proizvoda od individualnih gazdinstava u cilju dalje prerađivanja ili prodaje.

These prices are collected through the monthly surveys submitted directly by the chosen enterprises for about 250 industrial products. The list of industrial enterprises is done on the basis of their participation in the total realization of certain area.

Average monthly prices are calculated by weighting the current monthly prices of corresponding products, and annual average producer prices of industrial products present the un-weighted average of the monthly prices.

Price indexes are calculated with weights based on the data on the total realization of industrial production. The correction of weights is done every year, and the new weights are calculated every five years.

Indices of producer prices of industrial products are recalculated in the beginning of each year using the previous year as the base year.

CONSUMER PRICES

Consumer prices are the prices at which the retail shop, custom manufacturers and service providers sale their products and services to consumers, including all taxes and fees that are paid in the small.

Consumer prices are monitored in the four cities of Montenegro: Podgorica, Niksic, Pljevlja and Kotor, which represent major market centers.

Prices non-industrial products are recorded once a month for a period of 3 - 10 th, industrial - food products from 11 - 14 th, provider of 14-16-og, and the prices of agricultural products 15-21-th of the month.

Average monthly prices for the city for all products and services are calculated by non-weight geometric mean, while the average monthly prices for Montenegro calculated based on average price in the four cities that weighted by structure of household consumption.

Average annual consumer prices represent the average non-weight average prices for twelve months.

Beginning of each year is done proofreading weights on the basis of consumer price growth. Consumer price converted at the beginning of each year to the previous year as a base.

AGRICULTURE

Agro-monetary statistics

Sources of data

Data about sales and buy out of products in agriculture, forestry and fishery are collected through monthly reports on realization of agricultural products of own production of agricultural enterprises and cooperatives and through monthly report on buying out of agricultural products from individual holdings.

Coverage

Monthly survey on sales and buying out of products in agriculture, forestry and fishing covers agricultural enterprises, agricultural cooperatives, as well as other enterprises authorized to do the buying out of products from individual holdings for future processing or sale.

Definicije

Podaci o prodaji i otkupu proizvoda poljoprivrede, šumarstva i ribarstva obuhvataju vrijednost prodaje proizvoda iz sopstvene proizvodnje preduzeća i zadruga kao i otkup vrijednosti proizvoda od individualnih gazdinstava, koje vrše zato ovlaštene organizacije u cilju dalje prerade ili prodaje.

ŠUMARSTVO**Izvori podataka i obuhvatnost**

Podaci se prikupljaju mjesečnim izvještajem ŠUM-22. Ovim izvještajem obuhvaćena su šumarska i druga preduzeća koja u državnim šumama vrše proizvodnju šumskih sortimenata, bez obzira da li im je proizvodnja šumskih sortimenata osnovna djelatnost ili nije.

Definicije

Indeks fizičkog obima iskorišćavanja šuma obračunava se na osnovu podataka o proizvodnji šumskih sortimenata, prema nomenklaturi proizvoda i ponderacionih koeficijenata. Količine predstavljaju neto drvenu masu sortimenata izraženu u kubnim metrima. Za izračunavanje indeksa proizvodnje šumskih sortimenata kao koeficijenti ponderacije koriste se prosječne prodajne cijene proizvoda.

INDUSTRIJA**Izvori podataka**

Prikazani podaci prikupljaju se mjesečnim izvještajima industrije na obrascu IND-1.

Obuhvatnost

Mjesečnim izvještajem industrije obuhvataju se sva preduzeća kao i njihovi djelovi koji obavljaju industrijsku djelatnost, odnosno koji su prema Klasifikaciji djelatnosti razvrstani u sektore: Vadjenje rude i kamena. Preradjivačka industrija i Proizvodnja i snabdijevanje električnom energijom, gasom i vodom. Preduzeća neindustrijskih djelatnosti su izvještajne jedinice ako u svom sastavu imaju jedinicu koja se bavi industrijskom djelatnošću.

Nomenklatura

Proizvodnja se iskazuje prema Nomenklaturi industrijskih proizvoda, koju čine industrijski proizvodi i usluge razvrstane po djelatnostima u kojima su proizvedeni.

Indeksi

Indeks fizičkog obima industrijske proizvodnje formiran je na osnovu podataka o količinama proizvoda i ponderacionog sistema. Podaci o količinama daju se prema Nomenklaturi proizvoda i sirovina.

Za obračun indeksa fizičkog obima industrijske proizvodnje ponderi izražavaju prosječnu dodatu vrijednost po jedinici proizvoda.

Definitions

Data on sales and buying out of products in agriculture, forestry and fishing cover the value of sale of products from own production of enterprises and cooperatives as well as the buying out of value of products from individual holdings, performed by authorized agencies for further processing or sale.

FORESTRY**Data sources and coverage**

The data are collected on the basis of the monthly survey ŠUM-22. This report covers forestry and other enterprises dealing with production of forest assortments in state forests, disregarding if forest assortments production is their basic activity or not.

Definitions

The physical volume index of forests exploitation is calculated on the basis of data on the production of forest assortments, according to the present nomenclature of products and weights coefficients. Quantities represent net wood mass of assortments expressed in cubic meters. In order to calculate the index of forest assortments production, average purchase prices are used as weighting coefficients.

INDUSTRY**Sources of data**

The shown data are collected by monthly surveys (through the questionnaire IND-1).

Coverage

Monthly industry survey includes all enterprises, as well as their parts, performing the industrial activity, i.e. those that are according to the Classification of Activities classified into the following sectors: Mining and quarrying, Manufacturing, Electricity, gas, and water supply. Enterprises of non-industrial activities represent reporting units if they have in their structure a unit dealing with industrial production.

Nomenclature

The production is presented according to the Nomenclature of industrial products, including industrial products and services structured according to the activities in which they were produced.

Indices

Index of physical scope of industrial production is formed on the basis of data on product quantities and weighting system.

The data are provided according to the Nomenclature of products and raw materials. In the calculation of the index of physical scope of industrial production, the weights express the average value added per product unit,

GRAĐEVINARSTVO**Izvor podataka i obuhvat**

Prikazani podaci prikupljaju se tromjesečnim izvještajem građevinarstva GRAĐ-31. kojim su obuhvaćena preduzeća iz oblasti građevinarstva, kao i jedinice koje obavljaju građevinsku djelatnost a nalaze se u sastavu negrađevinskih preduzeća. Podaci se prikupljaju od preduzeća iz Crne Gore kao i poslovnih jedinica stranih preduzeća koja obavljaju građevinsku djelatnost u Crnoj Gori.

Definicije

Vrijednost izvršenih građevinskih radova izražena je u tekućim cijenama i obuhvata sav ugrađeni građevinski materijal i utrošeni rad. Podaci o vrijednosti izvršenih građevinskih radova daju se na osnovu privremenih situacija koje ispostavljaju izvođači radova. U vrijednost nisu uključeni troškovi nabavke zemljišta, projektovanja, nadzora i PDV-a. Podaci o vrijednosti izvedenih radova odnose se na radove izvedene u izvještajnom periodu na završenim i nezavršenim građevinama.

Broj radnika – Obuhvata sve radnike koji na gradilištima obavljaju građevinske, instalaterske i završne radove, bez obzira na kvalifikaciju, vrstu radnog odnosa (ugovor o radu, ugovor o djelu, iznajmljeni radnici itd.) i dužinu rada na gradilištima. Nijesu uključeni zaposleni koji rade na inženjersko-tehničkim, administrativnim i rukovodećim poslovima.

Izvršeni efektivni časovi rada - obuhvataju stvarno odrađene časove radnika angažovanih na gradilištima u redovnom radnom vremenu kao i u prekovremenim satima.

Nove narudžbe – predstavljaju ukupnu vrijednost ugovorenih radova između proizvođača i treće strane na osnovu zaključenog ugovora.

SPOLJNA TRGOVINA**Izvori i metodi prikupljanja podataka**

Izvor podataka za statistiku spoljne trgovine je Jedinstvena Carinska Isprava o izvozu i uvozu robe, koju prilikom carinjenja robe, u ime preduzeća, podnose carinarnicama špediterska preduzeća koja imaju dispoziciju carinskog obveznika.

Obuhvatnost

Prilikom izvoza obuhvata se sva roba koja potiče iz domaće odnosno proizvodnje iz unutrašnjeg robnog prometa uključujući i tzv, nacionalizovanu robu (roba koja je bila uvezena i ocarinjena, pa se u nepromijenjenom ili doradenom stanju izvozi kao roba porijekla iz Crne Gore na strano tržište).

Uvoz obuhvata svu robu uvezenu iz inostranstva koja je ocarinjena i puštena u unutrašnji promet u cilju reprodukcije, investicija ili široke potrošnje. Uključene su i isporuke raznih dobrotvornih organizacija i privatne poklon pošiljke.

Od januara 2008. god. MONSTAT je u skladu, sa preporukama UN-a i EUROSTAT-a primijenio opšti i specijalni trgovinski sistem .

CONSTRUCTION**Source of data and coverage**

Presented data are collected through a quarterly survey in construction GRADJ-31, which include enterprises in construction, as well as units performing the activity in construction and are within non-construction enterprises. Data are collected from enterprises from Montenegro as well as the business units of foreign enterprises performing construction activity in Montenegro.

Definitions

Value of finalized construction works is given at current prices and includes all built material and performed work. Data about the value of finalized construction works is given on the basis of temporary situations given by contractors. The value does not include costs of buying the land, engineering, monitoring and VAT. The data on value of finalized work refer to works performed in the reporting period on finished and non-finished construction sites.

Number of workers – Includes all workers who at the construction site perform the construction, installation and final works, no matter to qualification, the type of working contract (contract on work, contract on task, rented workers, etc.) and the duration of work at the construction site. It does not include employees working on engineering-technical, administrative and managerial positions.

Effective working hours – include really performed working hours of workers engaged in the regular working hours, as well as overtime work.

New orders – present the total value of contracted works between producer and third party based on the concluded report.

EXTERNAL TRADE**Sources and methods of data collection**

Data source for external trade statistics is Single Administrative Document on import and export of goods, submitted, on behalf of enterprises, by shipping agents having the disposition of Custom tributary.

Coverage

Export covers all goods of domestic i.e, internal production origin, including so-called nationalized merchandise, (imported goods cleared through the customs, and unchanged exported as goods of Montenegro origin).

Import covers all merchandise imported, cleared through the customs, and put on domestic market for reproduction, investment or consumption purposes.

Deliveries of various charity organizations and private gifts are also included.

Due to the recommendations of UN and EUROSTAT, MONSTAT has since January 2008 applied the general and special trade systems.

MONSTAT je do sada koristio ublaženu definiciju specijalnog sistema trgovine. Svjesni ograničenja ublažene definicije specijalnog sistema trgovine, u rezultate spoljnotrgovinske razmjene uključen je i ponovni izvoz robe iz carinskih skladišta i slobodnih carinskih zona koji se registruje po opštem sistemu trgovine.

Opšti sistem trgovine koristi se u slučajevima kada se statistička teritorija zemlje poklapa s njenom ekonomskom teritorijom. Prema tome, opšti sistem trgovine predstavlja širi koncept i kod uvoza obuhvata svu robu koja ulazi na ekonomsku teritoriju zemlje koja prikuplja podatke, sa izuzetkom robe koja je u tranzitu, a kad izvoza obuhvata svu robu koja napušta ekonomsku teritoriju zemlje koja prikuplja podatke, sa izuzetkom robe koja je u tranzitu.

Sistem specijalne trgovine predstavlja uži koncept i koristi se u slučajevima kada se statistička teritorija zemlje poklapa samo sa određenim dijelom njene ekonomske teritorije. Stroga definicija specijalnog sistema trgovine koristi se kada statistička teritorija obuhvata samo slobodno cirkulirajuće područje u okviru koga roba može biti raspoloživa bez carinskih ograničenja, to znači da je ona prošla carinski postupak i da se koristi za domaću upotrebu u cilju reprodukcije, široke potrošnje i investicije. Izvoz obuhvata svu robu koja napušta slobodno cirkulirajuće područje zemlje koja prikuplja podatke.

Definicije

Vrijednost robe u spoljnoj trgovini iskazana je na osnovu cijena koje su postigla preduzeća prilikom sklapanja ugovora. Sve vrijednosti obračunate su na bazi pariteta franko granice Crne Gore: FOB-cijene za izvoz, CIF-cijene za uvoz.

Statistička vrijednost robe koja se izvozi jeste fakturna vrijednost robe. Statistička vrijednost robe koja se uvozi jeste vrijednost koja predstavlja carinsku osnovicu. Podaci o vrijednosti su obračunati po tekućim kursovima koji se primjenjuju za utvrđivanje carinske osnovice. Po tekućim kursovima koji se primjenjuju za utvrđivanje carinske osnovice takođe je izvršen obračun troškova transporta, osiguranja, pretovara i sl, koji se plaćaju u stranoj valuti. Registracija podataka spoljne trgovine po zemljama vrši se po principu zemlje namjene kod izvoza i zemlje porijekla kod uvoza. To znači da se pri izvozu registruje zemlja u kojoj se roba troši i dalje prerađuje, a pri uvozu ona zemlja u kojoj je roba proizvodnjom dovedena u stanje u kome se uvozi.

UNUTRAŠNJA TRGOVINA

Izvori podataka

Podaci o unutrašnjoj trgovini preduzeća koja se bave trgovinom na malo, prikupljaju se redovnim mjesečnim istraživanjem. Istraživanje je na bazi uzorka i obuhvaćena su preduzeća koja su u Registru jedinica razvrstavanja prema klasifikaciji djelatnosti razvrstana u oblasti 50 i 52.

So far MONSTAT was using the reduced definition of the special trade system. Being aware of the limitations of the reduced definition of special trade system, the results of external trade include the re-export of goods from customs warehouses and free customs zones which is registered according to general trade system.

General trade system is used in cases when the statistical territory matches with its economic territory. Accordingly, the general trade system presents the wider concept and in import it includes all goods coming in the economic territory of the country which collects data, with the exception of goods in transit, and in export it includes all goods leaving the economic territory of the country which collects data, with the exception of goods in transit.

Special trade system presents the narrow concept and is used in cases when the statistical territory of the country matches only with the certain part of its economic territory. The strict definition of the special trade system is used when the statistical territory includes only the free circulating area in which the goods can be available without the customs limitations, which means that it went through the customs procedure and that it is used for domestic use for the purpose of reproduction, wider consumption and investments.

The export includes all goods which leaves the free circulating area of the country which collects the data.

Definitions

Value of goods in external trade statistics is shown on the basis of prices fixed by organizations and enterprises by contractual stipulation. All values have been calculated on the basis of parity free on Montenegrin border, i.e, F.O.B. export prices and C.I.F. import prices.

Statistical value of goods being exported is the invoice value of goods. Statistical value of goods being imported is the value representing customs base. Data on values are calculated on the basis of exchange rates applied for establishing customs base. Costs of transport, insurance and reloading, etc, paid in foreign currency are calculated at current exchange rates applied for establishing customs base.

Registration of external trade data by country is carried out according to principle of destination country for the export and origin country for the import. It means that, in case of export, the country in which goods are consumed or further processed is registered, and in case of import – the country where the goods have been produced in the condition in which they have been imported.

INTERNAL TRADE

Sources of data

Data of internal trade of enterprises dealing with retail trade are collected through regular monthly survey. The survey is sample based and includes all enterprises which are in the Administrative register classified in the area 50 and 52.

Obuhvatnost

Statistika unutrašnje trgovine obuhvata i prikazuje promet preduzeća čija je osnovna djelatnost trgovina na malo. Mjesečno istraživanje trgovine na malo se radi na bazi uzorka u koji su uključena sva velika i srednja preduzeća a mala i mikro su određena metodom slučajnog uzorka.

Definicije

Promet robe u trgovini na malo predstavlja vrijednost prodate robe preduzeća koja je prodana krajnjim potrošačima, odnosno stanovništvu za ličnu potrošnju i upotrebu u domaćinstvu, kao i pravnim i fizičkim licima za obavljanje djelatnosti.

Indeksi prometa robe u stalnim cijenama su dobijeni deflacioniranjem indeksa u tekućim cijenama, odgovarajućim indeksima cijena robe na malo.

Sve objavljene indekse treba tretirati kao prethodne, što znači da može doći do izvjesnih korekcija na osnovu dobijenih rezultata.

UGOSTITELJSTVO**Izvori podataka i obuhvatnost**

Podaci o prometu u ugostiteljstvu prikupljaju se tromjesečnom izvještajnom službom za ugostiteljska preduzeća, po grupama usluga. Godišnjom izvještajnom službom prate se ugostiteljska preduzeća i preduzetnici.

Definicije

Prikazani promet u ugostiteljstvu predstavlja vrijednost izvršenih ugostiteljskih usluga koje obuhvataju usluge smještaja, ishrane, točenja pića, kao i druge usluge koje se uobičajeno obavljaju u ugostiteljstvu.

TURIZAM**Izvori podataka i obuhvatnost**

Podaci o broju dolazaka turista i noćenja prikupljeni su redovnim mjesečnim izvještajem (obrazac TU-11). Izvještaji se sastavljaju na osnovi evidencija u knjigama gostiju. Istraživanje se sprovodi na bazi potpunog obuhvata.

Definicije

Izvještajne jedinice su svi poslovni subjekti (preduzeća/trgovačka društva zadruga, ustanove, itd.) i njihovi djelovi koji obavljaju djelatnost pružanja usluga smještaja turistima; zdravstvene ustanove za svoje objekte u kojima osobe borave radi medicinske rehabilitacije (osobe same snose naknadu za taj boravak); poslovni subjekti i njihovi djelovi koji se bave posredovanjem u pružanju smještajnih usluga (putničke agencije); poslovni subjekti koji se bave posredovanjem u smještaju gostiju u seoskim kućanstvima; turističke zajednice i druga nadležna tijela za privatne sobe, apartmane ili kuće koje neposredno iznajmljuju turistima; poslovni subjekti i njihovi djelovi za svoja odmarališta; poslovni subjekti koji su osnovali ili vode

Coverage

Statistics of internal trade covers and presents the turnover of enterprises whose primary activity is retail trade. Monthly survey of retail trade is based on a sample which included all large and medium-sized enterprises but small and micro are determined randomly.

Definitions

Turnover of goods in retail trade is the value of goods of an enterprise sold to final users, i.e., the population for personal consumption and use in household, as well as to private and physical persons for performing the activity.

Turnover indices at constant prices are obtained by deflating the current prices, appropriate price indices of retail.

All published indices should be regarded as preliminary, meaning that there may be certain adjustments based on the results.

CATERING**Sources of data and coverage**

Data on turnover in catering are collected through quarterly survey survey for enterprises in catering, by groups of services. The annual survey collects data on enterprises in catering and entrepreneurs.

Definitions

Presented turnover in catering presents the value of performed catering services including the services of accommodation, food, pouring beverages, as well as other services usually performed in catering.

TOURISM**Sources of data and coverage**

Data about arrivals of tourists and overnight stays are collected through regular monthly survey (form TU-11). The reports are compiled on the basis of records in the guest books. The survey is conducted on the basis of full coverage.

Definitions

Reporting units are all business subjects (enterprises/trade companies, cooperatives, institutions, etc.) and their parts performing activity of providing accommodation services to tourists; health institutions for their objects attended by persons for medical rehabilitation (persons pay by themselves for the stay); business subjects and their parts dealing with intermediation in providing accommodation services (travel agencies); business subjects dealing with intermediation in accomodatin of guests in village houses; touris unions and other competent bodies for private rooms, apartments or houses directly rented by tourists; business subjects and their parts for their resorts; business subjects which founded or take care an

brigu i nadzor nad planinarskim domovima; vojne ustanove za svoje ugostiteljske objekte za smještaj gostiju; poslovni subjekti koji se za vrijeme školskih praznika koriste školama, domovima i sličnim objektima kao privremenim smještajnim kapacitetima; Istraživanjem su obuhvaćene sve pravne osobe i njihovi djelovi te fizičke osobe koje iznajmljuju smještajne objekte turistima (komercijalni objekti).

Turist je svaka osoba koja u mjestu van svog prebivališta provede najmanje jednu noć u ugostiteljskom ili drugom objektu za smještaj turista radi odmora ili rekreacije, zdravlja, studija, sporta, religije, porodice, poslova, javnih misija ili skupova.

U turiste se ne uključuju migranti pogranični radnici, diplomati, članovi vojnih snaga na redovnim zadacima, izbjeglice, itd.

Prebivalište je mjesto u kojem se osoba nastanila s namjerom da u njemu stalno živi. Turist je registrovan u svakom mjestu ili objektu u kojem boravi i zbog toga, u slučaju promjene mjesta ili objekta, dolazi do njegova ponovnog iskazivanja, a time i do dvostrukosti u podacima. Prema tome, statistika evidentira broj dolazaka turista, a ne broj turista.

SAOBRAĆAJ, SKLADIŠTENJE I VEZE

Podaci o prevozu putnika i robe u unutrašnjem, pomorskom, vazdušnom i drumskom saobraćaju odnose se na prevoz koji obavljaju saobraćajna preduzeća registrovana u saobraćajnoj djelatnosti, bez obzira da li prevoz obavljaju unutar ili van granica naše zemlje za račun domaćeg ili inostranog korisnika. Podaci se prikupljaju redovnim mjesečnim i godišnjim statističkim izvještajima saobraćajnih preduzeća.

Željeznički saobraćaj

Prevezeni putnici u unutrašnjem saobraćaju obuhvataju otputovala putnike, otputovala putnike u inostranstvo, prispijele iz inostranstva i putnike u tranzitu, Prevezeni teret obuhvata utovarenu robu u unutrašnjem i u međunarodnom saobraćaju: uvoz, izvoz i tranzit.

Promet na aerodromima

Podaci o prometu putnika i robe na aerodromima dobijeni su na osnovu redovnih mjesečnih i godišnjih izvještaja preduzeća za aerodromske usluge i obuhvataju kompletan promet, odnosno i domaće i strane avione.

Drumski saobraćaj

Podaci o prevozu odnose se na rad domaćih preduzeća drumskog saobraćaja u unutrašnjem i međunarodnom prevozu putnika i tereta.

Gradski saobraćaj

Obuhvaćen je prevoz putnika koji obavljaju saobraćajne organizacije u gradskom i prigradskom saobraćaju

Poštanski saobraćaj

Poštanski saobraćaj obuhvata: Poštanske usluge, telegrafске i telefonske usluge. Poštanske aktivnosti obuhvataju sljedeće usluge: prenos pismonosnih i paketnih pošiljki i usluge platnog prometa.

monitor the mountain lodgings; military institutions for their catering objects for accommodation of guests; business subjects which are during school holidays used by schools, hostels and similar objects as temporary placing capacities, The survey covers all legal persons and their parts as well as persons renting accommodation to tourists (commercial objects).

Tourist is a person who spends at least one night in an accommodation facility or some other object for accommodation of tourists, in a place other than his/her place of permanent residence for the reason of vacation or recreation, health, studies, sports, religion, family, business, public missions or meetings.

Tourists do not include migrants, border workers, diplomats, members of military force in the regular duty, refugees, etc.

Residence is the place where the person is settled intending to permanently live in it. Tourist is registered in a place or object where it resides and due to it, in the case of change of place or object, the double reporting may appear, which may lead to the double data. There the statistic records the arrivals of tourists, and not the number of tourists.

TRANSPORT, STORAGE AND COMMUNICATIONS

Data on the transport of passengers and goods in the internal, marine, air and road transport refer to the transport performed by transport enterprises registered in transport activities, no matter whether the transport is done inside or outside the borders of our country on the account of domestic or foreign user. Data are collected through regular monthly or annual statistical surveys from reports of transport enterprises.

Railway transport

Passengers transported in domestic transport include departed passengers, passengers departed abroad, passengers who arrived from abroad and passengers in transit. Transported cargo includes loaded goods in domestic and international transport: import, export and transit.

Traffic in airports

Data about traffic of passengers and goods in airports are received on the basis of regular monthly and annual reports of enterprises for airport services and they cover complete traffic, i.e. both domestic and foreign airplanes.

Road transport

Data about transport refer to the work of domestic enterprises of road transport in internal and international transport of passengers and cargo.

Local transport

It includes the transport of passengers performed by transport organizations in local and commuter services.

Postal communications

Postal communications include: Postal services, telegraphic and telephone services. Postal activities include the following services: transport of letter mail and services of balance of payments.

Pismonosne pošiljke odnose se na otpremljena pisma, dopisnice, novine i časopise, preporuke i vrijednosna pisma u unutrašnjem prometu, a u međunarodnom prometu i u prispijeću, Tranzit nije obuhvaćen.

Platni promet obuhvata uplate poštanskim uputnicama, po žiro i tekućim računima i računskim knjižicama, isplate međunarodnim poštanskim uputnicama i žiro i tekućim računima i računskim i invalidskim knjižicama.

Telegrafske usluge obuhvataju otpremu telegrama u unutrašnjem prometu i prometu sa inostranstvom, uključujući i tranzit.

Telefonske usluge obuhvataju fiksnu i mobilnu mrežu i prikazuju se u onim jedinicama koje se i koriste u tehničkom smislu-minutima.

PLATNI BILANS CRNE GORE

Bilans plaćanja sastavlja se u skladu sa metodologijom koju je preporučio Međunarodni monetarni fond (Balance of payments Manual, fifth edition, 1993). Izvori podataka su: MONSTAT, poslovne banke i CBCG. Bilans plaćanja se iskazuje u eurima. Preračunavanje vrijednosti transakcija iz originalnih valuta u izvještajnu valutu obavlja se: primjenom srednjih kurseva CBCG na dan transakcije, primjenom mjesečnih i godišnjih srednjih prosječnih kurseva CBCG, primjenom srednjeg dnevnog kursa na kraju perioda kod procjene transakcija čija se razlika stanja prati.

Početkom 2005. godine izvršena je revizija podataka koji se odnose na 2004. godinu. Naime, tokom 2004. godine postalo je tehnički moguće pratiti robne transakcije između Crne Gore i Srbije na osnovu podataka Uprave carina Crne Gore, odnosno carinskih deklaracija. Do 2004. godine izvor za praćenje ovih tokova su bili jedino podaci poslovnih banaka o ostvarenom platnom prometu sa inostranstvom, odnosno ITRS.

Izvor podataka o spoljnoj trgovini od 2005. godine je MONSTAT. U 2008. godini izvršena je revizija podataka o spoljnoj trgovini za 2007. godinu u skladu sa promjenom metodologije koju koristi MONSTAT. Podaci o spoljnoj trgovini u platnom bilansu Crne Gore za 2007. i 2008. godinu prikazani su po opštem sistemu trgovine. CBCG vrši prilagođavanje podataka dobijenih od MONSTAT-a za potrebe platnog bilansa u skladu sa metodologijom MMF-a (Balance of Payments Manual, Fifth edition, IMF, 1993).

Kod evidencije transportnih usluga koriste se podaci banaka o ostvarenom platnom prometu sa inostranstvom.

Prihodi od putovanja obuhvataju procijenjene prihode od turizma, koji se dopunjavaju sa podacima o pruženim zdravstveno-rekreativnim uslugama i potrošnjom u cilju školovanja. Do prihoda od turizma se dolazi na osnovu broja noćenja (podatak MONSTAT-a) i procijenjene prosječne dnevne potrošnje.

Početkom 2006. godine korigovan je model za procjenu prihoda od turizma, korekcija se odnosi na 2003. i 2004. godinu. Podaci o rashodima za turizam dobijaju se na osnovu ostvarenog platnog prometa sa inostranstvom.

Letter mail refer to only to mail sent, postal cards, newspaper and magazines, registered and value letters in domestic transport, as well as for the receiving in the international communications. The transit is not included.

Balance of payment includes payments made by postal money orders, by giro and current accounts and account booklets, payments by international postal money orders and giro and current accounts and account and disability booklets.

Telegraph services refer to sending of telegrams in the country as well as to foreign countries, including the transit.

Telephone services include fixed and mobile networks and are presented in the units used in the technical sense -minutes.

THE BALANCE OF PAYMENT OF MONTENEGRO

The balance of payments is prepared according to the methodology prescribed by the International Monetary Fund (Balance of Payment, 1993). The sources of data are: MONSTAT, commercial banks, and the Central Bank of Montenegro. The balance of payments is presented in EUR, Recalculation of the transaction values from the original currency to the reporting currency is performed by: using the mean exchange rate from the Central Bank of Montenegro and at the end of the period with evaluation transactions whose change is monitored using daily mean exchange rate.

The revision of data referring to 2004 was done in the beginning of 2005. Namely, it was technically possible in 2004 to follow transaction of goods between Montenegro and Serbia on the basis of data from Customs Administration of Montenegro i.e. the customs declarations. Until 2004 the source for viewing these currents was only data of banks about the achieved balance of payments with foreign countries i.e. ITRS.

Since 2005, the source of data about external trade is MONSTAT. In 2008, accomplished revision data from external trade for 2007 with methodology which use MONSTAT. CBM makes adjustments of data received from MONSTAT in order to harmonize them with the IMF methodology (Balance of Payments Manual, Fifth edition, IMF, 1993).

The registering of transportation services uses banks' data on performed international payment operations.

Incomes from travelling include estimated incomes from tourism, which are supplemented by data on provided health- recreation services and expenditures for education. Data on expenditures in tourism are obtained on the basis of the number of tourist overnight stays (data from MONSTAT) and estimated average daily consumption.

The model for estimation of incomes from tourism was modified in the beginning of 2006, and the correction refers to 2003 and 2004. Data on expenditures in tourism are obtained on the basis of international payment operations.

Finansijske usluge (usluge osiguranja i reosiguranja, zastupnička i posrednička provizija i provizija i troškovi u bankarskom poslovanju) se prate na osnovu statistike platnog prometa sa inostranstvom. Ostale usluge obuhvataju građevinske usluge, ptt i komunikacijske usluge, usluge osiguranja, kompjuterske i informacione usluge, autorska prava i honorare od izdavanja dozvola i ostale poslovne usluge. Podaci o njima se dobijaju iz statistike platnog prometa sa inostranstvom, a na osnovu izvještaja banaka.

Račun dohotka uključuje podatke iz statistike platnog prometa sa inostranstvom o kompenzacijama, zaposlenima, plaćanjima i naplatama po osnovu kamata, plaćenim i naplaćenim dividendama. Izvor podataka su izvještaji banaka i CBCG.

Tekući transferi obuhvataju podatke o transferima sektora vlade i ostalih sektora koji se dobijaju iz statistike platnog prometa sa inostranstvom.

Direktne i portfolio investicije prate se na osnovu podataka statistike platnog prometa sa inostranstvom i sprovedenih anketa. Ostale investicije koje obuhvataju podatke o kreditima, trgovinskim kreditima, gotovini i depozitima se dobijaju iz statistike platnog prometa sa inostranstvom.

Rezerve Centralne banke Crne Gore obuhvataju sredstva komercijalnih banaka deponovana kod ino banaka, sredstva Centralne banke deponovana kod ino banaka, sredstva u trezoru CBCG i rezervne pozicije kod MMF-a. Izvor podataka je CBCG (monetarna statistika).

Depoziti stanovništva – u tabeli je prikazano stanje ukupnih depozita fizičkih lica kod banaka na kraju perioda i njihova struktura po ročnosti.

Financial services (insurance and reinsurance, representative and mediation commission fees, and commission fees and expenses for banking operations) are covered on the basis of foreign payment operations statistics. Other services include investment work in foreign countries. PTT and communication services, forwarding services, expenses for the maintenance of representative offices, computer and information technology services, author's fee, and fee for license issuance, as well as other business services. The data is obtained from foreign payment operations statistics and banks' reports.

Income statement comprises data from foreign payment operations statistics on compensations to employees, payments, and charged dividends. The source of data is banks' reports.

Current transfers include data about transfers of Government sector and other sectors received from balance of payment with foreign countries.

Direct and portfolio investments are followed on the basis of data of international payment operations statistics and conducted surveys. Other investments include data about loans, trade loans, cash and deposits and are obtained from the balance of payment statistics with foreign countries.

The Central Bank of Montenegro's reserves comprise commercial banks' fund deposited in international bank and the CBM funds deposited in foreign banks, funds in the CBM treasury and reserve positions in IMF. The source of data is CBM (monetary statistics).

Deposits by households – the table present the balance of total deposits of individuals by households at the end of period and their structure by time.

Redakcija / Editorial board:

mr / MSc Jelena Zvizdojević

mr / MSc Ernad Kolić

Bojana Radojević

Prevod / Translation, Irena Mihailović

Kompjuterska obrada /Design

Radmila Šišević

IZDAJE I ŠTAMPA: Zavod za statistiku Crne Gore – MONSTAT, Podgorica, IV Proleterske br, 2

Za izdavača: mr Gordana Radojević, direktorica

Prilikom korišćenja navesti izvor – preporučuje se skraćenica – MSP, br.- /2012

Izlazi 26-og u mjesecu, tiraž 150 primjeraka. Prodajno odjeljenje: Tel: +382 20 230-773

PUBLISHED AND PRINTED BY: Statistical Office of Montenegro – MONSTAT, Podgorica, IV Proleterske no, 2

For the publisher: Gordana Radojevic, M.Sc. Director

Data using is subject to quoting source – abbreviation recommended: MSR, no. -/2012

Issued on 26th in a month, Circulation 150 copies, Department of sales: +382 20 230-773

E-mail: contact@monstat.org Web Site: www.monstat.org