

ZAVOD ZA STATISTIKU CRNE GORE
STATISTICAL OFFICE OF MONTENEGRO

GODINA LXIV / YEAR (64)

ISSN 0354-365X

MJESEČNI STATISTIČKI PREGLED
MONTHLY STATISTICAL REVIEW

2016

3

PODGORICA, 2016.

IZDAJE I ŠTAMPA: Zavod za statistiku Crne Gore - MONSTAT
PUBLISHED AND PRINTED BY: Statistical Office of Montenegro - MONSTAT

Za izdavača: mr Gordana Radojević, direktorica
For the publisher: Gordana Radojević, M.Sc. Director

Podgorica, IV Proleterske br. 2, Tel: +382 20 230-811
E-mail: contact@monstat.org
Web Site: www.monstat.org

CIP - Каталогизација у публикацији
Национална библиотека Црне Горе, Цетиње

ISSN 0354-365X = Mjesečni statistički pregled
COBISS. CG ID 07622928

UVOD

U MJESEČNOM STATISTIČKOM PREGLEDU Zavod za statistiku – MONSTAT objavljuje podatke za Crnu Goru, koji se prikupljaju i obrađuju u skladu sa programom statističkih istraživanja i rezultat su rada proizvođača zvanične statistike.

Statistički podaci u MJESEČNOM STATISTIČKOM PREGLEDU prikazani su u godišnjim, kvartalnim i mjesečnim serijama i sistematizovani su u dva dijela. Godišnje serije obuhvataju tri do pet posljednjih uzastopnih godina. Kvartalne serije se odnose na kvartale u prošloj i tekućoj godini, a mjesečne serije obuhvataju period od trinaest mjeseci iz tekuće i prethodne godine. Ispod odgovarajućih tabela, gdje je potrebno, daju se kratka objašnjenja.

Pored podataka koje prikuplja i obrađuje Zavod za statistiku Crne Gore-MONSTAT, u MJESEČNOM STATISTIČKOM PREGLEDU se objavljuju i podaci Zavoda za zapošljavanje Crne Gore, Centralne Banke i Poreske Uprave Crne Gore.

Podaci za tekuću godinu su obično prethodni, pa su moguće manje greške koje se postepeno ispravljaju u narednim brojevima i obilježavaju se zvjezdicom, u onom broju PREGLEDA u kojem je izvršena ispravka.

Sadržaj publikacije je prilagođen međunarodnim potrebama i obavezama u smislu primjene Klasifikacije djelatnosti (NACE Rev2), koja se primjenjuje od 8. aprila 2011. godine.

Od januara 2008. godine MJESEČNI STATISTIČKI PREGLED je preveden na engleski jezik.

INTRODUCTION

Within MONTHLY STATISTICAL REVIEW Statistical Office of Montenegro – MONSTAT publishes the data for Montenegro, that are collected and processed in accordance with the Programme of Statistical Surveys, and they represent the result of official statistical producers' work.

Statistical data in the MONTHLY STATISTICAL REVIEW are presented in annual, quarterly and monthly series and are systemized in two parts. The Annual series of data cover 3-5 last consecutive years. Quarterly series refer to quarters in the previous and current year, and monthly series include period of thirteen months from the previous and current year. Where necessary, short explanations are given below the tables.

In addition to the data collected and processed by the Statistical Office of Montenegro - MONSTAT, MONTHLY STATISTICAL REVIEW also publishes the data of Employment Agency of Montenegro, Central Bank of Montenegro and Department of Public Revenues.

Data for the current year are usually preliminary, so minor errors are possible and are gradually corrected in the following numbers, and they are marked with the small star in the number of the MONTHLY STATISTICAL REVIEW where the correction has been made.

The contents of the publication is adapted to the international needs and obligations regarding the application of the Classification of Activities (NACE, REV2), used since April 2011.

Since January 2008, the MONTHLY STATISTICAL REVIEW has been translated into English language

ZNACI**SYMBOLS**

Nema pojave	–	No occurrence of event
Ne raspolaze se podatkom	...	Data not available
Podatak je manji od 0,5 date jedinice mjere	0	Value not zero but less than 0,5 of the unit of E
Prosjek	Ø	Average
Preliminarni podatak	(p)	Preliminary data
Ispravljen podatak	*	Corrected data
Nepotpun, odnosno nedovoljno provjeren podatak	()	Incomplete or insufficiently checked data

SADRŽAJ

UVOD	3
SADRŽAJ	5
OPŠTI PREGLED INDEKSA	
Kvartalni indeksi	7
Mjesečni indeksi	8
STANOVNIŠTVO	
Prirodno kretanje stanovništva	10
Prirodno kretanje stanovništva po opštinama	11
Kretanje stanovništva unutar Crne Gore po opštinama	12
ZAPOSLENOST I ZARADE	
Zaposleni po sektorima djelatnosti	13
Zaposleni po opštinama	15
Nezaposlena lica	16
Prosječne zarade po sektorima djelatnosti	17
Prosječne zarade bez poreza i doprinosa po sektorima djelatnosti	19
Indeksi prosječnih zarada po sektorima djelatnosti	21
Indeksi prosječnih zarada bez poreza i doprinosa po sektorima djelatnosti	23
Prosječne zarade po opštinama	25
Prosječne zarade bez poreza i doprinosa po opštinama	26
CIJENE	
Indeksi cijena proizvođača industrijskih proizvoda	27
Indeksi potrošačkih cijena po grupama proizvoda	29
Indeksi potrošačkih cijena	31
POLJOPRIVREDA	
Osiguranci poljoprivrednici prema prebivalištu po opštinama	32
Prodaja i otkup proizvoda poljoprivrede, šumarstva i ribarstva	34
ŠUMARSTVO	
35	
INDUSTRIJA	
Indeksi industrijske proizvodnje po sektorima	36
Indeksi industrijske proizvodnje po oblastima	37
GRADEVINARSTVO	
Vrijednost izvršenih i ugovorenih radova, broj zaposlenih i izvršeni efektivni časovi	39
SPOLJNA TRGOVINA	
Izvoz i uvoz po zemljama	40
Izvoz i uvoz robe	41
UNUTRAŠNJA TRGOVINA	
Promet u trgovini na malo	44
OSTALE USLUGE	
Promet ostalih usluga	45
TURIZAM	
Dolasci i noćenja gostiju po vrstama turističkih mjesta	46
Dolasci i noćenja turista	46
Dolasci i noćenja turista po zemljama i prema vrsti mjesta	47
SAOBRAĆAJ, SKLADIŠTENJE I VEZE	
Željeznički saobraćaj	48
Drumski saobraćaj	49
Promet na aerodromima	50
Gradski saobraćaj	50
Pomorski saobraćaj	51
PTT saobraćaj	51
DEPOZITI STANOVNIŠTVA	
52	
PLATNI BILANS CRNE GORE	
53	
METODOLOŠKA OBJAŠNJENJA	
55	

CONTENTS

INTRODUCTION	3
CONTENTS	5
SUMMARY OF INDICES	
<i>Quarterly indices</i>	7
<i>Monthly indices</i>	8
POPULATION	
<i>Natural population changes</i>	10
<i>Natural population changes by municipality</i>	11
<i>Migrations inside Montenegro by municipality</i>	12
EMPLOYMENT AND WAGES	
<i>Employees by activity sectors</i>	13
<i>Employees by municipality</i>	15
<i>Unemployed persons</i>	16
<i>Average wages by activity sectors</i>	17
<i>Average wages without taxes and contributions by activity sector</i>	19
<i>Indices of average wages by activity sector</i>	21
<i>Indices of average wages without taxes and contributions by activity sector</i>	23
<i>Average wages by municipality</i>	15
<i>Average wages without taxes and contributions by municipality</i>	26
PRICES	
<i>Producers price indices for industrial products</i>	27
<i>Consumer price indices by groups of products</i>	29
<i>Consumer price indices</i>	31
AGRICULTURE	
<i>Insured agricultural workers</i>	32
<i>Sale and buying out of products from agriculture, forestry and fishery</i>	34
FORESTRY	
	35
INDUSTRY	
<i>Indices of industrial production by sectors</i>	36
<i>Indices of industrial production by subsectors</i>	37
CONSTRUCTION	
<i>Value of finalized and ordered works, number of employees and finalized effective hours</i>	39
EXTERNAL TRADE	
<i>Exports and imports by countries</i>	40
<i>Exports and imports of goods</i>	41
INTERNAL TRADE	
<i>Turnover in retail trade</i>	44
OTHER SERVICES	
<i>Turnover in other services</i>	45
TOURISM	
<i>Tourist arrivals and tourist overnight stays by type of place</i>	46
<i>Tourist arrivals and tourist overnight stays</i>	46
<i>Tourist arrivals and tourist overnight stays by country and type of resort</i>	47
TRANSPORT, STORAGE AND COMMUNICATIONS	
<i>Railway transport</i>	48
<i>Road transport</i>	49
<i>Traffic at airports</i>	50
<i>Local transport</i>	50
<i>Marine transport</i>	51
<i>Postal, telegraph and telephone (PTT) communications</i>	51
DEPOSITS BY HOUSEHOLDS	
	52
BALANCE OF PAYMENTS OF MONTENEGRO	
	53
METHODOLOGICAL EXPLANATION	
	55

OPŠTI PREGLED INDEKSA / SUMMARY OF INDICES

Kvartalni indeksi / Quarterly indices

	2014 2013						
		IV 2014 III 2014	I 2015 IV 2014	II 2015 I 2015	III 2015 II 2015	IV 2015 III 2015	
ZAPOSLENOST I ZARADE							EMPLOYMENT AND EARNINGS
Broj zaposlenih	101,2	96,6	99,3	104,1	101,5	96,5	Number of employees
Lica koja traže zaposlenje	103,4	109,9	102,0	92,6	100,7	116,5	Persons looking for employment,
Nominalne zarade bez poreza i doprinosa	99,6	101,5	100,1	100,1	99,4	101,3	Nominal wages without taxes and contributions
Realne zarade bez poreza i doprinosa	100,3	101,3	100,0	98,5	99,4	101,4	Real wages without taxes and contributions
CIJENE							PRICES
Indeks potrošačkih cijena	99,3	100,2	100,1	101,6	100,0	99,9	Consumer price index
Hrana i bezalkoholna pića	98,6	100,3	101,6	101,5	100,0	99,4	Food and non-alcohol beverages
Odjeća i obuća	99,5	105,3	97,8	101,1	98,5	107,8	Clothing and footwear
Namještaj, oprema za domaćinstvo i rutinsko održavanje stana	98,9	99,7	100,0	100,4	100,6	100,1	Furnishings, household equip. and routine household maint.
Cijene roizvođača ind.proizvoda	100,1	100,1	100,1	100,0	100,0	100,0	Producers' price for ind. products
INDUSTRIJA							INDUSTRY
Indeksi fizičkog obima	88,6	92,7	100,1	86,2	111,1	108,9	Indices of physical scope
GRAĐEVINARSTVO							CONSTRUCTION
Vrijednost izvedenih građevinskih radova	102,0	112,3	78,6	106,3	109,1	113,1	Value of performed construction works
Izvršeni efektivni časovi na gradilištu	95,4	102,9	92,9	107,6	101,0	103,4	Performed effective hours at the construction site
SPOLJNA TRGOVINA							EXTERNAL TRADE
Izvoz	88,7	100,9	79,4	111,1	106,9	131,8	Export
Uvoz	100,6	89,6	79,1	142,9	103,5	87,5	Import
UNUTRAŠNJA TRGOVINA							DOMESTIC TRADE
Promet u trgovini na malo	102,5	77,2	86,4	119,5	133,1	77,1	Turnover in retail trade
OSTALE USLUGE							OTHER SERVICES
Promet ostalih usluga	105,7	86,4	91,5	118,0	112,7	92,3	Turnover in other services
TURIZAM							TOURISM
Dolasci turista	101,7	8,2	72,9	497,7	376,5	8,2	Arrivals of tourists
Noćenja turista	101,5	4,5	71,0	720,8	500,3	4,7	Overnight stays of tourists
SAOBRAĆAJ, SKLADIŠTENJE I VEZE							TRANSPORT, STORAGE AND COMMUNICATIONS
Drumski-prevoz robe	-	58,5	125,3	135,7	116,3	82,2	Road - transport of goods
Prevoz putnika	98,8	56,5	74,4	129,6	185,1	56,3	Transport of passengers
Željeznički – prevoz robe	90,1	97,1	105,2	140,9	87,2	57,0	Railway - transport of goods
Prevoz putnika	103,7	75,3	84,6	140,1	132,0	67,2	Transport of passengers
Promet robe na aerodromima	112,2	93,5	80,9	126,9	102,5	93,0	Air – transport of goods.
Prevoz putnika	103,4	26,6	78,5	238,0	208,5	26,7	Transport of passengers
Pomorski – Prevoz putnika	98,6	15,9	90,0	199,1	333,8	13,2	Marine- transport of passengers

OPŠTI PREGLED INDEKSA / SUMMARY OF INDICES

Mjesečni indeksi / Monthly indices

Ø 2015 = 100

	2015 2014	I - II 2016 I - II 2015	II 2016 I 2016	2015				
				II	III	IV	V	VI
ZAPOSLENOST I ZARADE								
Broj zaposlenih	101,2	100,3	100,3	97,1	97,9	99,2	101,3	103,0
Lica koja traže zaposlenje	104,3	119,2	103,5	101,7	100,9	98,2	93,5	89,9
Nominalne zarade bez poreza i doprin.	100,6	101,7	100,2	100,6	99,2	99,6	100,0	100,2
Realne zarade bez poreza i doprinosa	99,1	101,2	100,6	102,0	99,4	99,6	99,4	99,5
CIJENE								
Indeks potrošačkih cijena	101,5	100,5	99,6	98,6	99,8	100,0	100,6	100,7
Hrana i bezalkoholna pića	102,9	100,2	99,2	98,9	100,1	100,2	100,8	100,6
Odjeća i obuća	103,6	102,6	100,7	96,9	100,0	99,5	99,2	98,7
Namještaj, oprema za domaćinstvo i rutinsko održavanje stana	100,1	101,6	100,3	99,3	99,7	99,5	99,5	100,4
Cijene proizvođača industrijskih proizv.	100,3	100,2	100,1	99,8	99,9	99,8	99,8	99,9
POLJOPRIVREDA								
Prodaja i otkup proizvoda poljoprivrede, šumarstva i ribarstva	103,8	100,9	98,7	62,0	69,5	82,5	99,1	97,8
ŠUMARSTVO								
Indeksi fizičkog obima	117,6	160,9	288,4	5,2	7,4	21,9	115,4	190,3
INDUSTRIJA								
Indeksi fizičkog obima	107,9	84,2	101,7	105,0	110,5	103,7	78,5	85,6
SPOLJNA TRGOVINA								
Izvoz	95,2	78,4	139,9	83,6	91,1	62,9	59,9	128,3
Uvoz	103,2	103,6	156,5	81,7	100,4	103,7	102,9	131,5
UNUTRAŠNJA TRGOVINA¹⁾								
Promet robe na malo	104,5	76,6	86,9	88,7	93,8	103,6
TURIZAM								
Posjete turista	112,9	15,1	17,0	30,7	70,0	126,9
Noćenja turista	115,7	8,5	9,6	15,7	47,5	124,9

¹⁾ Prelaskom na novu klasifikaciju djelatnosti NACE Rev.2, Trgovina motornim vozilima i motociklima i Trgovina djelovima za motorna vozila se prate posebnim istraživanjem Trg 10M, od januara 2012. U skladu sa navedenim promjenama, tj. sa novom klasifikacijom NACE Rev. 2 indeksi prometa u trgovini na malo su preračunati i predstavljeni po novoj klasifikaciji NACE Rev.2 od 2010. godine.

(p) Preliminarni podaci

OPŠTI PREGLED INDEKSA/ SUMMARY OF INDICES

Mjesečni indeksi / Monthly indices

Ø 2015 = 100

2015						2016		
VII	VIII	IX	X	XI	XII	I	II	
								EMPLOYMENT AND EARNINGS
103,9	103,2	100,8	99,5	99,3	98,2	97,0	97,3	Number of employees
90,4	95,6	97,6	105,1	109,7	115,6	119,1	123,2	Persons looking for employment
99,2	99,4	99,4	99,6	100,5	101,9	102,1	102,3	Nominal wages without taxes and contributions
99,0	99,1	98,7	99,1	100,2	101,9	102,8	103,4	Real wages without taxes and contrib.
								PRICES
100,2	100,3	100,7	100,5	100,3	100,0	99,3	98,9	Consumer price index
99,8	100,6	101,1	100,1	100,0	99,6	99,5	98,7	Food and non-alcoholic beverages
97,2	95,5	100,2	105,1	105,4	105,1	99,4	100,1	Clothing and footwear
100,3	100,3	100,4	100,4	100,5	100,4	100,8	101,1	Furnishings, household equipment and routine household maintenance
100,0	100,2	100,3	100,2	100,2	100,2	99,9	100,0	Produc., price ind. for ind. prod
								AGRICULTURE
144,8	154,9	111,8	112,3	97,8	93,4	69,1	68,2	Sales and buy out of products in agriculture, forestry and fishing
								FORESTRY
132,4	145,9	150,5	143,5	150,2	119,4	9,5	27,4	Indices of physical scope
								INDUSTRY
113,8	89,6	94,2	110,8	115,6	97,4	83,6	85,0	Indices of physical scope
								EXTERNAL TRADE
80,1	89,8	98,6	94,4	106,8	152,8	60,9 (p)	81,1(p)	Export
132,1	111,6	107,2	100,8	94,4	112,2	54,3 (p)	88,2(p)	Import
								DOMESTIC TRADE¹⁾
123,4	139,2	118,2	100,4	91,8	101,5	78,4	...	Turnover of retail trade goods
								TOURISM
309,9	383,6	163,3	35,8	17,0	17,0	14,1	...	Tourist arrivals
350,3	434,8	156,4	24,3	11,3	8,6	9,2	...	Overnight stays of tourists

¹⁾ Moving to a new classification of activities NACE Rev. 2, Sale of motor vehicles and motorcycles and parts trade for motor vehicles are covered by a separate survey Trg10M since January 2012. In line with these changes, ie. with the new classification NACE Rev. Two turnover indices of retail trade are calculated and presented to the new classification NACE Rev. 2 from 2010. year.

(p) Preliminary data

PRIRODNO KRETANJE STANOVNIŠTVA

NATURAL POPULATION CHANGES

Crna Gora / Montenegro

	Živorodeni <i>Live births</i>			Umrli <i>Deaths</i>			Vitalni indeks <i>Vital index</i>	Prirodni priraštaj <i>Natural increase</i>	Brakovi / <i>Marriages</i>	
	<i>ukupno Total</i>	<i>muško Male</i>	<i>žensko Female</i>	<i>ukupno Total</i>	<i>muško Male</i>	<i>žensko Female</i>			<i>sklopljeni New marriages</i>	<i>razvedeni Divorces</i>
2010	7 418	3 809	3 609	5 633	2 934	2 699	1,32	1 785	3 675	520
2011	7 215	3 754	3 461	5 847	3 090	2 757	1,23	1 368	3 528	471
2012	7 459	3 889	3 570	5 922	2 993	2 929	1,26	1 537	3 305	515
2013	7 475	3 877	3 598	5 917	3 080	2 837	1,26	1 558	3 847	499
2014	7 529	3 947	3 582	6 014	3 132	2 882	1,25	1 515	3 527	584
2015(p)	7 162	3 744	3 418	6 149	3 125	3 024	1,16	1 028	4 036	474
2015(p)										
januar	626	336	290	593	299	294	1,06	33	180	23
februar	529	274	255	562	282	280	0,94	-33	261	51
mart	584	305	279	566	282	284	1,03	18	264	40
april	579	293	286	518	265	253	1,12	61	375	49
maj	596	315	281	466	239	227	1,28	130	402	47
jun	558	273	285	434	226	208	1,29	124	315	41
jul	677	369	308	553	253	300	1,22	131*	320	40
avgust	621	321	300	423	215	208	1,47	207*	414	29
septembar	583	313	270	451	245	206	1,29	132	421	31
oktobar	658	337	321	547	282	265	1,20	111	435	37
novembar	598	322	276	506	265	241	1,18	92	343	28
decembar	553	286	267	530	272	258	1,04	23	306	58
2016(p)										
januar	590	317	273	574	291	283	1,03	16	161	20

(p) Preliminarni podaci

(p) Preliminary data

PRIRODNO KRETANJE STANOVNIŠTVA PO OPŠTINAMA
NATURAL POPULATION CHANGE S BY MUNICIPALITY
I 2016. godine (p)

	Živorodeni / <i>Live births</i>			Umrli / <i>Deaths</i>			Vitalni indeks <i>Vital index</i>	Prirodni priraštaj <i>Natural increase</i>	Brakovi / <i>Marriages</i>	
	ukupno <i>Total</i>	muški <i>Male</i>	ženski <i>Female</i>	ukupno <i>Total</i>	muški <i>Male</i>	ženski <i>Female</i>			sklopljeni <i>New marriages</i>	razvedeni <i>Divorces</i>
CRNA GORA MONTENEGRO	590	317	273	574	291	283	1.03	16	161	20
Andrijevica	3	2	1	2	2	-	1.50	1	1	-
Bar	32	16	16	39	20	19	0.82	-7	21	1
Berane	24	11	13	32	18	14	0.75	-8	12	-
Bijelo Polje	37	20	17	42	21	21	0.88	-5	8	2
Budva	20	13	7	15	7	8	1.33	5	5	-
Cetinje	10	5	5	22	9	13	0.45	-12	4	2
Danilovgrad	17	8	9	19	11	8	0.89	-2	1	-
Gusinje	4	4		3	1	2	1.33	1	-	-
Herceg Novi	30	17	13	43	23	20	0.70	-13	12	1
Kolašin	5	2	3	7	4	3	0.71	-2	1	-
Kotor	22	15	7	19	7	12	1.16	3	7	-
Mojkovac	6	3	3	14	8	6	0.43	-8	3	-
Nikšić	51	32	19	82	38	44	0.62	-31	19	2
Petnjica	3	2	1	4	2	2	0.75	-1	-	-
Plav	7	5	2	9	5	4	0.78	-2	3	-
Pljevlja	10	6	4	44	26	18	0.23	-34	2	3
Plužine	1	-	1	9	5	4	0.11	-8	-	-
Podgorica	239	119	120	125	70	55	1.91	114	42	6
Rožaje	29	14	15	11	4	7	2.64	18	13	3
Šavnik	3	1	2	4	1	3	0.75	-1	-	-
Tivat	15	9	6	11	5	6	1.36	4	4	-
Ulcinj	20	12	8	16	4	12	1.25	4	3	-
Žabljak	2	1	1	2	-	2	1.00	0	-	-

(p) Preliminarni podaci

(p) Preliminary data

KRETANJE STANOVNIŠTVA UNUTAR CRNE GORE PO OPŠTINAMA
MIGRATIONS INSIDE MONTENEGRO BY MUNICIPALITY

I – II 2016. godine (p)

OPŠTINE / MUNICIPALITIES	DOSELJENI / MOVED IN	ODESELJENI / MOVED OUT OF	SALDO / BALLANCE
UKUPNO / TOTAL	935	935	0
Andrijevica	58	9	49
Bar	66	75	-9
Berane	29	72	-43
Bijelo Polje	33	109	-76
Budva	73	46	27
Cetinje	24	32	-8
Danilovgrad	37	38	-1
Gusinje	4	2	2
Herceg Novi	22	26	-4
Kolašin	1	24	-23
Kotor	22	39	-17
Mojkovac	7	13	-6
Nikšić	49	136	-87
Petnjica	12	2	10
Plav	8	26	-18
Pljevlja	14	36	-22
Plužine	5	11	-6
Podgorica	388	142	246
Rožaje	22	30	-8
Šavnik	3	10	-7
Tivat	29	16	13
Ulcinj	19	26	-7
Žabljak	10	15	-5

(p) Preliminarni podaci

(p) Preliminary data

ZAPOSLjeni PO SEKTORIMA DJELATNOSTI
EMPLOYEES BY ACTIVITY SECTORS

Crna Gora Montenegro	Ukupno Total	PO SEKTORIMA / BY ACTIVITY SECTORS					snabdijevanje vodom , upravljanje otpadnim vodama, kontrolisanje procesa uklanjanja otpada i sl. <i>Water supply, sewerage, waste management and remediation activities</i>
		poljoprivreda, šumarstvo i ribarstvo <i>Agriculture, forestry and fishing</i>	vadenje ruda i kamena <i>Mining and quarrying</i>	preradivačka industrija <i>Manufacturing</i>	snabdijevanje električnom energijom, gasom, parom i klimatizacija <i>Electricity ,Gas Steam and air conditioning supply</i>		
Ø 2013	171 474	2 771	1 874	12 879	3 031	4 773	
Ø 2014	173 595	2 686	1 836	11 964	2 884	5 070	
Ø 2015	175 617	2 552	1 805	11 291	2 826	5 051	
Ø I – II 2015	170 103	2 606	1 851	11 417	2 801	4 965	
Ø I – II 2016	170 678	2 375	1 537	10 813	2 835	4 925	
2015							
II	170 486	2 660	1 865	11 409	2 805	4 944	
III	171 855	2 375	1 887	11 265	2 818	4 955	
IV	174 208	2 458	1 890	11 395	2 820	5 011	
V	177 865	2 630	1 888	11 431	2 820	5 121	
VI	180 884	2 677	1 875	11 581	2 802	5 134	
VII	182 444	2 679	1 875	11 289	2 796	5 113	
VIII	181 232	2 786	1 878	11 174	2 803	5 072	
IX	177 027	2 553	1 854	11 077	2 837	5 043	
X	174 761	2 426	1 729	11 168	2 845	5 043	
XI	174 402	2 369	1 574	11 200	2 894	5 122	
XII	172 517	2 460	1 504	11 075	2 870	5 064	
2016							
I	170 434	2 380	1 527	10 766	2 838	4 940	
II	170 922	2 370	1 547	10 860	2 832	4 911	
I – II 2016 / I – II 2015	100,3	91,1	83,0	94,7	101,2	99,2	

/nastavak/

/continued/

	PO SEKTORIMA / BY ACTIVITY SECTORS						
	građevinarstvo <i>Construction</i>	trgovina na veliko i malo, popravka motornih vozila i motocikala <i>Wholesale and retail trade, repair of motor vehicles and motor recycles</i>	saobraćaj i skladištenje <i>Transport, and storage</i>	usluge smještaja i ishrane <i>Accommodation and food service activities</i>	informisanje i komunikacije <i>Information and communication</i>	finansijske djelatnosti i osiguranja <i>Financial and insurance activities</i>	poslovanje s nekretninama <i>Real estate activities</i>
Ø 2013	8 463	37 456	9 935	14 333	4 887	4 467	1 400
Ø 2014	9 019	35 986	9 789	14 182	4 844	4 258	1 615
Ø 2015	9 298	36 487	9 970	14 393	4 923	4 361	1 718
Ø I – II 2015	8 816	35 498	9 614	12 484	4 792	4 272	1 678
Ø I – II 2016	9 314	35 341	10 050	12 457	4 964	4 400	1 650
2015							
II	8 873	35 487	9 638	12 502	4 800	4 281	1 683
III	9 254	35 466	9 725	12 740	4 861	4 306	1 721
IV	9 553	35 724	9 825	13 733	4 891	4 337	1 742
V	9 509	36 534	10 029	15 315	4 875	4 362	1 799
VI	9 328	37 394	10 143	16 902	4 890	4 405	1 824
VII	9 249	37 988	10 255	18 398	4 935	4 423	1 840
VIII	9 332	37 781	10 331	17 156	5 002	4 398	1 763
IX	9 336	36 969	10 127	14 664	5 009	4 369	1 686
X	9 455	36 459	10 070	13 159	4 988	4 377	1 652
XI	9 511	36 437	10 003	12 846	5 035	4 403	1 646
XII	9 414	36 103	9 901	12 834	5 005	4 411	1 588
2016							
I	9 262	35 402	9 977	12 481	4 953	4 405	1 655
II	9 365	35 280	10 122	12 433	4 976	4 396	1 645
I – II 2016 / I – II 2015	105,6	99,6	104,5	99,8	103,6	103,0	98,3

ZAPOSLENI PO SEKTORIMA DJELATNOSTI
EMPLOYEES BY ACTIVITY SECTORS

Crna Gora Montenegro	PO SEKTORIMA / BY ACTIVITY SECTORS						
	stručne, naučne i tehničke djelatnosti <i>Professional, scientific and technical activities</i>	administrativne i pomoćne uslužne djelatnosti <i>Administrative and support service activities</i>	državna uprava i odbrana, obavezno soc. osiguranje <i>Public administration and defence, compulsory social security</i>	obrazovanje <i>Education</i>	zdravstvena i socijalna zaštita <i>Human health and social work activities</i>	umjetnost, zabava i rekreacija <i>Arts, Entertainment and recreation</i>	ostale uslužne djelatnosti <i>Other service activities</i>
Ø 2013	7 190	4 975	20 541	13 250	11 001	4 611	3 637
Ø 2014	7 405	7 811	21 003	13 363	11 288	4 688	3 904
Ø 2015	7 702	8 055	21 040	13 575	11 482	4 980	4 108
Ø I – II 2015	7 598	7 217	21 060	13 599	11 276	4 751	3 808
Ø I – II 2016	7 665	7 452	20 863	13 717	11 403	5 029	3 888
2015							
II	7 547	7 174	21 072	13 492	11 261	4 747	3 785
III	7 649	7 259	21 047	13 706	11 291	4 756	3 831
IV	7 711	7 559	21 097	13 836	11 332	4 800	4 147
V	7 776	7 854	20 864	13 855	11 438	4 835	4 207
VI	7 768	8 348	20 994	13 669	11 534	5 005	4 234
VII	7 821	8 824	21 025	13 422	11 530	5 173	4 134
VIII	7 783	9 066	21 048	12 752	11 566	5 243	4 146
IX	7 680	9 024	21 050	13 113	11 591	5 102	4 196
X	7 627	8 430	21 080	13 535	11 591	5 062	4 178
XI	7 674	8 046	21 129	13 829	11 524	5 026	4 162
XII	7 709	7 676	21 098	14 005	11 645	4 981	4 248
2016							
I	7 648	7 436	20 831	13 636	11 402	5 017	3 878
II	7 682	7 468	20 895	13 798	11 404	5 040	3 898
I – II 2016 / I – II 2015	100,9	103,3	99,1	100,9	101,1	105,9	102,1

ZAPOSLENI PO OPŠTINAMA /EMPLOYEES BY MUNICIPALITY

	Opštine / Municipalities										
	Andrijevica	Bar	Berane	Bijelo Polje	Budva	Cetinje	Danilovgrad	Herceg Novi	Kolašin	Kotor	Mojkovac
Ø 2013	502	11 541	4 462	7 043	12 409	3 609	3 406	10 526	1 272	6 876	1 212
Ø 2014	512	11 497	4 442	7 236	12 560	3 499	3 347	10 471	1 276	6 875	1 189
Ø 2015	516	11 426	4 487	7 477	12 944	3 563	3 304	10 139	1 299	6 840	1 146
Ø I – II 2015	501	11 013	4 368	7 246	11 479	3 421	3 285	9 898	1 273	6 560	1 160
Ø I – II 2016	524	10 817	4 491	7 473	11 603	3 377	3 246	9 334	1 317	6 542	1 137
2015											
II	499	10 982	4 387	7 259	11 562	3 423	3 292	9 911	1 276	6 588	1 159
III	500	11 089	4 443	7 404	11 960	3 504	3 322	10 056	1 265	6 596	1 178
IV	508	11 313	4 490	7 444	12 797	3 501	3 320	10 243	1 292	6 715	1 192
V	530	11 694	4 498	7 440	13 714	3 556	3 296	10 620	1 306	6 993	1 195
VI	522	12 145	4 493	7 481	14 343	3 636	3 285	10 970	1 305	7 124	1 178
VII	506	12 276	4 462	7 440	15 086	3 640	3 276	11 012	1 280	7 270	1 157
VIII	520	11 754	4 561	7 600	15 127	3 669	3 311	10 326	1 307	7 221	1 187
IX	522	11 386	4 595	7 586	13 384	3 662	3 320	9 842	1 307	6 985	1 062
X	524	11 203	4 545	7 653	12 108	3 641	3 330	9 724	1 323	6 756	1 066
XI	534	11 188	4 599	7 689	11 912	3 614	3 349	9 649	1 328	6 691	1 079
XII	526	11 040	4 425	7 495	11 943	3 491	3 271	9 426	1 325	6 612	1 133
2016											
I	521	10 807	4 474	7 461	11 607	3 394	3 233	9 344	1 319	6 547	1 139
II	527	10 826	4 508	7 484	11 599	3 360	3 259	9 323	1 316	6 536	1 135
I – II 2016 / I – II 2015	104,6	98,2	102,8	103,1	101,1	98,7	98,8	94,3	103,5	99,7	98,0

/nastavak/

/continued/

	Opštine / Municipalities										
	Nikšić	Petnjica	Plav	Pljevlja	Plužine	Podgorica	Rožaje	Šavnik	Tivat	Ulcinj	Žabljak
Ø 2013	13 959	-	1 247	5 744	594	75 195	2 633	272	3 702	4 550	720
Ø 2014	13 755	-	1 269	5 688	572	77 108	2 605	278	4 070	4 651	695
Ø 2015	13 375	-	1 315	5 901	489	79 006	2 646	278	4 220	4 555	691
Ø I – II 2015	13 534	-	1 343	5 662	572	76 939	2 579	278	3 965	4 332	695
Ø I – II 2016	12 704	-	1 290	5 844	459	78 796	2 631	267	3 992	4 146	688
2015											
II	13 545	-	1 351	5 662	572	77 140	2 589	278	4 011	4 315	685
III	13 531	-	1 329	5 775	464	77 424	2 591	280	4 090	4 383	671
IV	13 588	-	1 331	5 913	478	77 943	2 603	280	4 149	4 442	666
V	13 576	-	1 325	5 889	478	79 092	2 644	274	4 380	4 684	681
VI	13 555	-	1 308	5 896	486	79 739	2 673	279	4 626	5 125	715
VII	13 300	-	1 284	5 998	477	80 213	2 644	279	4 727	5 376	741
VIII	13 306	-	1 291	6 057	473	80 639	2 718	282	4 447	4 721	715
IX	13 233	-	1 277	6 059	465	80 157	2 714	283	4 112	4 397	679
X	13 300	-	1 292	6 012	474	79 763	2 682	276	4 084	4 329	676
XI	13 103	-	1 320	6 025	464	79 806	2 696	282	4 074	4 332	668
XII	12 939	-	1 333	5 863	461	79 423	2 628	269	4 016	4 210	688
2016											
I	12 534	-	1 295	5 845	464	78 759	2 613	269	3 974	4 143	692
II	12 874	-	1 285	5 844	454	78 833	2 650	265	4 010	4 150	684
I – II 2016 / I – II 2015	93,9	-	96,1	103,2	80,2	102,4	102,0	96,0	100,7	95,7	99,0

¹⁾ Vidjeti metodološka objašnjenja na strani 55¹⁾ Look at the methodological explanation on page 55

NEZAPOSLENA LICA¹⁾ / UNEMPLOYED PERSONS¹⁾

	Stanje krajem perioda / Situation at the end of the period					U toku perioda / In the middle of the period			
	lica koja traže zaposlenje ²⁾ ukupno <i>Persons looking for job</i> <i>Total</i>	nezaposlena lica koja prvi put traže zaposlenje <i>Unemployed persons first time looking for job</i>	nezaposlena lica bez kvalifikacija <i>Unqualified unemployed persons</i>	lica koja primaju novčanu naknadu ³⁾ <i>Persons receiving unemployment benefits</i>	nezaposlene žene <i>unemployed women</i>		prijavilo se za zapošljavanje ⁴⁾ <i>Reported for employment</i>	zaposleni prema evidenciji Zavoda za zapošljavanje Crne Gore <i>Employees according to the records of Employment Agency of Montenegro</i>	prestanak vođenja evidencije ⁵⁾ <i>Records stopped to be kept</i>
					Svega <i>Total</i>	bez kvalifikacija <i>Unqualified</i>			
Ø 2013	32 190	8 945	6 013	9 909*	15 505	2 310	2 376	884	1 994
Ø 2014	33 284	9 857	5 957	8 815	16 092	2 300	2 229	811	2 060
Ø 2015	34 587	11 256	6 812	7 336	16 918	2 851	2 827	822	2 179
Ø I – II 2015	35 162	10 528	6 172	8 603	17 003	2 386	2 085	475	1 751
Ø I – II 2016	41 904	14 519	9 543	6 573	22 128	4 918	3 225	597	1 641
2015									
II	35 172	10 524	6 185	8 442	17 025	2 405	2 034	597	1 952
III	34 903	10 469	6 203	8 288*	16 743	2 394	2 177	748	2 335
IV	33 975	10 356	6 065	7 758	16 199	2 307	1 865	875	2 542
V	32 347	9 950	5 799	7 442	15 331	2 176	1 479	1 298	2 755
VI	31 092	9 794	5 662	7 098	14 733	2 112	2 181	1 720	2 856
VII	31 277	10 001	5 949	6 879	15 087	2 315	2 190	1 060	1 697
VIII	33 073	11 113	7 097	7 048	16 364	3 053	3 682	566	2 025
IX	33 773	11 871	7 633	6 592*	16 690	3 373	3 175	569	2 262
X	36 363	13 010	8 056	6 528	18 137	3 627	4 486	760	1 838
XI	37 930	13 377	8 013	6 672	18 979	3 627	4 365	704	2 436
XII	39 991	14 080	8 921	6 517	20 749	4 458	4 150	620	1 900
2016									
I	41 191	14 195	9 229	6 835	21 668	4 683	2 874	552	1 458
II	42 616	14 843	9 857	6 310	22 588	5 152	3 575	642	1 823
I – II 2016 / I – II 2015	119,2	137,9	154,6	76,4	130,1	206,1	154,7	125,8	93,7

¹⁾ IZVOR: Zavod za zapošljavanje Crne Gore¹⁾ SOURCE: Employment Agency of Montenegro²⁾ Shodno članu 4 Zakona o zapošljavanju („Sl, list RCG”, br. 5/02, 14/10 i 45/12)²⁾ According to the article 4 of the Law on Employment („Official Gazzete of RoM”, No. 5/02 and 14/10 45/12)³⁾ Shodno članu 48 Zakona o zapošljavanju³⁾ According to the Article 48 of the Law on Employment⁴⁾ Nezaposlene osobe koje su se tokom izvještajnog mjeseca prijavile na evidenciju Zavoda za zapošljavanje⁴⁾ Unemployed persons who in the reference month reported to the records of the Employment Agency of Montenegro⁵⁾ Shodno članu 86 Zakona o zapošljavanju⁵⁾ According to the Article 86 of the Law on Employment

PROSJEČNE ZARADE(BRUTO) PO SEKTORIMA DJELATNOSTI
AVERAGE GROSS WAGES BY ACTIVITY SECTORS

u EUR		PO SEKTORIMA / BY ACTIVITY SECTORS						in EUR
Crna Gora Montenegro	Ukupno Total	poljoprivreda, šumarstvo i ribarstvo <i>Agriculture, forestry and fishing</i>	vadenje ruda i kamena <i>Mining and quarrying</i>	prerađivačka industrija <i>Manufacturing</i>	snabdijevanje električnom energijom, gasom, parom i klimatizacija <i>Electricity, Gas Steam and air conditioning supply</i>	snabdijevanje vodom , upravljanje otpadnim vodama, kontrolisanje procesa uklanjanja otpada i sl. <i>Water supply, sewerage, waste management and remediation activities</i>		
		Ø 2013	726	734	1 035	697	1 250	692
Ø 2014	723	702	908	655	1 234	687		
Ø 2015	725	743	859	649	1 311	692		
Ø I – II 2015	731	713	886	674	1 309	721		
Ø I – II 2016	739	841	986	697	1 336	689		
2015								
II	732	698	886	655	1 364	683		
III	721	737	897	667	1 247	681		
IV	723	684	879	648	1 310	683		
V	726	750	790	648	1 329	692		
VI	727	762	795	635	1 344	682		
VII	719	729	811	648	1 297	702		
VIII	720	766	857	634	1 365	701		
IX	720	776	856	643	1 277	675		
X	721	785	859	613	1 353	694		
XI	727	753	857	646	1 295	673		
XII	737	763	954	681	1 295	682		
2016								
I	739	914	994	697	1 331	707		
II	739	768	977	697	1 341	673		
I – II 2016 / I – II 2015	101,1	118,0	111,3	103,4	102,1	95,6		
/nastavak/		/continued/						
		PO SEKTORIMA / BY ACTIVITY SECTORS						
	građevinarstvo <i>Construction</i>	trgovina na veliko i malo, popravka motornih vozila i motocikala <i>Wholesale and retail trade, repair of motor vehicles and motor recycles</i>	saobraćaj i skladištenje <i>Transport, and storage</i>	usluge smještaja i ishrane <i>Accommodation and food service activities</i>	informisanje i komunikacije <i>Information and communication</i>	finansijske djelatnosti i djelatnosti osiguranja <i>Financial and insurance act.</i>	poslovanje s nekretninama <i>Real estate activities</i>	
Ø 2013	703	495	763	572	1 091	1 345	1 016	
Ø 2014	634	508	788	574	1 024	1 341	1 005	
Ø 2015	660	499	767	605	1 042	1 380	1 068	
Ø I – II 2015	662	519	762	601	1 044	1 361	988	
Ø I – II 2016	673	506	745	571	1 049	1 379	1 164	
2015								
II	672	523	772	610	1 060	1 352	996	
III	665	494	733	595	1 011	1 370	973	
IV	667	493	743	590	1 123	1 362	1 098	
V	642	495	768	628	1 049	1 361	1 081	
VI	715	499	780	610	1 069	1 358	1 086	
VII	653	488	757	612	1 072	1 391	1 144	
VIII	628	495	771	623	985	1 369	1 129	
IX	660	497	755	617	1 040	1 375	1 181	
X	636	492	820	576	1 022	1 383	1 011	
XI	656	495	771	601	1 003	1 421	1 044	
XII	679	512	785	596	1 037	1 458	1 057	
2016								
I	685	506	740	579	1 052	1 378	1 182	
II	660	506	750	564	1 047	1 379	1 147	
I – II 2016 / I – II 2015	101,7	97,5	97,8	95,0	100,5	101,3	117,8	

PROSJEČNE ZARADE(BRUTO) PO SEKTORIMA DJELATNOSTI, U EUR
AVERAGE GROSS WAGES BY ACTIVITY SECTORS, IN EUR

<i>/nastavak/</i>	<i>/continued/</i>						
Crna Gora <i>Montenegro</i>	PO SEKTORIMA / BY ACTIVITY SECTORS						
	stručne, naučne i tehničke djelatnosti <i>Professional, scientific and technical activities</i>	administrativne i pomoćne uslužne djelatnosti <i>Administrative and support service activities</i>	državna uprava i odbrana, obavezno soc. osiguranje <i>Public administration and defence, compulsory social security</i>	obrazovanje <i>Education</i>	zdravstvena i socijalna zaštita <i>Human health and social work activities</i>	umjetnost, zabava i rekreacija <i>Arts, Entertainment and recreation</i>	ostale uslužne djelatnosti <i>Other service activities</i>
Ø 2013	668	506	742	683	725	578	709
Ø 2014	634	534	757	688	729	571	659
Ø 2015	606	520	777	691	737	582	634
Ø I – II 2015	608	514	773	688	731	572	583
Ø I – II 2016	628	465	800	701	739	586	588
2015							
II	598	528	779	692	728	573	566
III	595	578	763	692	720	584	641
IV	624	527	768	701	740	516	667
V	633	513	764	688	758	591	655
VI	618	519	774	687	741	613	668
VII	624	510	771	682	749	548	702
VIII	588	508	776	691	738	594	679
IX	585	511	785	689	737	589	679
X	578	504	780	694	732	621	629
XI	596	550	789	695	738	596	578
XI	622	498	803	699	725	609	584
2016							
I	647	458	793	684	739	585	599
II	611	472	807	717	740	587	578
I – II 2016 / I – II 2015	103,3	90,5	103,5	101,9	101,1	102,4	100,9

PROSJEČNE ZARADE BEZ POREZA I DOPRINOSA (NETO) PO SEKTORIMA DJELATNOSTI
AVERAGE WAGES WITHOUT TAXES AND CONTRIBUTIONS (NET) BY ACTIVITY SECTOR

u EUR		PO SEKTORIMA / BY ACTIVITY SECTORS						in EUR
Crna Gora Montenegro	Ukupno Total	poljoprivreda, šumarstvo i ribarstvo	vađenje ruda i kamenja	prerađivačka industrija	snabdijevanje električnom energijom, gasom, parom i klimatizacija	snabdijevanje vodom , upravljanje otpadnim vodama, kontrolisanje procesa uklanjanja otpada i sl.		
		<i>Agriculture, forestry and fishing</i>	<i>Mining and quarrying</i>	<i>Manufacturing</i>	<i>Electricity ,Gas Steam and air conditioning supply</i>	<i>Water supply,sewerage,waste management and remediation activities</i>		
Ø 2013	479	499	673	459	807		460	
Ø 2014	477	477	591	430	794		457	
Ø 2015	480	506	562	430	850		461	
Ø I – II 2015	483	486	577	445	845		480	
Ø I – II 2016	491	574	647	463	871		461	
2015								
II	483	475	578	432	881		456	
III	476	502	585	441	805		454	
IV	478	466	574	429	846		455	
V	480	511	516	430	861		460	
VI	481	519	520	421	872		454	
VII	476	496	531	429	843		468	
VIII	477	522	562	421	888		468	
IX	477	529	562	426	832		451	
X	478	535	565	407	880		463	
XI	482	513	564	428	842		449	
XII	489	520	627	452	842		455	
2016								
I	490	623	653	462	867		473	
II	491	524	640	463	875		450	
I – II 2016 / I – II 2015	101,7	118,1	112,1	104,0	103,1		96,0	
/nastavak/								/continued/
Crna Gora Montenegro	građevinarstvo Construction	trgovina na veliko i malo, popravka motornih vozila i motocikala	saobraćaj i skladištenje	usluge smještaja i ishrane	informisanje i komunikacije	finansijske djelatnosti i djelatnosti osiguranja	poslovanje s nekretninama	
		<i>Wholesale and retail trade, repair of motor vehicles and motor recycles</i>	<i>Transport, and storage</i>	<i>Accommodation and food service activities</i>	<i>Information and communication</i>	<i>Financial and insurance act.</i>	<i>Real estate activities</i>	
Ø 2013	464	329	503	381	709	869	664	
Ø 2014	418	337	517	385	660	862	653	
Ø 2015	437	333	506	405	670	897	697	
Ø I – II 2015	436	346	501	404	668	878	642	
Ø I – II 2016	448	338	497	382	682	900	768	
2015								
II	442	348	507	409	678	873	647	
III	438	329	482	398	648	886	634	
IV	440	329	488	396	720	883	714	
V	424	330	506	421	673	885	703	
VI	473	333	515	409	686	884	708	
VII	433	325	500	410	689	907	747	
VIII	417	330	509	417	633	894	738	
IX	439	331	499	412	669	899	772	
X	423	328	543	385	659	902	662	
XI	436	330	512	402	648	927	685	
XII	452	342	522	399	673	950	695	
2016								
I	456	338	493	387	683	898	779	
II	440	338	500	377	682	901	757	
I – II 2016 / I – II 2015	102,8	97,7	99,2	94,6	102,1	102,5	119,6	

PROSJEČNE ZARADE BEZ POREZA I DOPRINOSA (NETO) PO SEKTORIMA DJELATNOSTI, U EUR
AVERAGE WAGES WITHOUT TAXES AND CONTRIBUTIONS (NET) BY ACTIVITY SECTOR, IN EUR

<i>/nastavak/</i>	<i>/continued/</i>						
	PO SEKTORIMA / BY ACTIVITY SECTORS						
	stručne, naučne i tehničke djelatnosti <i>Professional, scientific and technical activities</i>	administrativne i pomoćne uslužne djelatnosti <i>Administrative and support service activities</i>	državna uprava i odbrana, obavezno soc. osiguranje <i>Public administration and defence, compulsory social security</i>	obrazovanje <i>Education</i>	zdravstvena i socijalna zaštita <i>Human health and social work activities</i>	umjetnost, zabava i rekreacija <i>Arts, Entertainment and recreation</i>	ostale uslužne djelatnosti <i>Other service activities</i>
Ø 2013	440	337	491	454	483	382	465
Ø 2014	417	355	500	456	485	378	432
Ø 2015	402	346	515	461	492	385	417
Ø I – II 2015	401	342	511	459	487	378	381
Ø I – II 2016	416	311	532	468	495	388	389
2015							
II	395	351	515	461	485	379	371
III	394	384	504	461	480	386	421
IV	414	351	508	467	493	342	438
V	420	342	507	459	506	391	431
VI	410	345	513	458	495	405	440
VII	414	340	511	455	501	362	462
VIII	389	338	515	461	494	392	447
IX	387	340	521	460	493	389	448
X	383	336	517	463	490	411	414
XI	395	367	523	464	494	395	381
XII	412	333	533	466	486	403	385
2016							
I	429	306	527	456	495	387	396
II	405	316	536	479	496	389	383
I – II 2016 / I – II 2015	103,7	90,9	104,1	102,0	101,6	102,6	102,1

INDEKSI PROSJEČNIH ZARADA (BRUTO) PO SEKTORIMA DJELATNOSTI
INDICES OF AVERAGE GROSS WAGES BY ACTIVITY SECTOR

Ø 2015=100

u EUR		PO SEKTORIMA / BY ACTIVITY SECTORS					in EUR	
Crna Gora Montenegro	Ukupno <i>Total</i>	poljoprivreda, šumarstvo i ribarstvo <i>Agriculture, forestry and fishing</i>	vađenje ruda i kamena <i>Mining and quarrying</i>	prerađivačka industrija <i>Manufacturing</i>	snabdijevanje električnom energijom, gasom, parom i klimatizacija <i>Electricity, Gas Steam and air conditioning supply</i>	snabdijevanje vodom, upravljanje otpadnim vodama, kontrolisanje procesa uklanjanja otpada i sl. <i>Water supply, sewerage, waste management and remediation activities</i>		
		Ø 2013	100,1	98,8	120,5	107,4	95,3	100,0
Ø 2014	99,7	94,5	105,7	100,9	94,1	99,3		
Ø 2015	100,0	100,0	100,0	100,0	100,0	100,0		
Ø I – II 2015	100,8	96,0	103,1	103,9	99,8	104,2		
Ø I – II 2016	101,9	113,2	114,8	107,4	101,9	99,6		
2015								
II	101,0	93,9	103,1	100,9	104,0	98,7		
III	99,4	99,2	104,4	102,8	95,1	98,4		
IV	99,7	92,1	102,3	99,8	99,9	98,7		
V	100,1	100,9	92,0	99,8	101,4	100,0		
VI	100,3	102,6	92,5	97,8	102,5	98,6		
VII	99,2	98,1	94,4	99,8	98,9	101,4		
VIII	99,3	103,1	99,8	97,7	104,1	101,3		
IX	99,3	104,4	99,7	99,1	97,4	97,5		
X	99,4	105,7	100,0	94,5	103,2	100,3		
XI	100,3	101,3	99,8	99,5	98,8	97,3		
XII	101,7	102,7	111,1	104,9	98,8	98,6		
2016								
I	101,9	123,0	115,7	107,4	101,5	102,2		
II	101,9	103,4	113,7	107,4	102,3	97,3		
I – II 2016 / I – II 2015	101,1	118,0	111,3	103,4	102,1	95,6		

/nastavak/

/continued/

		PO SEKTORIMA / BY ACTIVITY SECTORS						
	građevinarstvo <i>Construction</i>	trgovina na veliko i malo, popravka motornih vozila i motocikala <i>Wholesale and retail trade, repair of motor vehicles and motor recycles</i>	saobraćaj i skladištenje <i>Transport, and storage</i>	usluge smještaja i ishrane <i>Accommodation and food service activities</i>	informisanje i komunikacije <i>Information and communication</i>	finansijske djelatnosti i djelatnosti osiguranja <i>Financial and insurance activ.</i>	poslovanje s nekretninama <i>Real estate activities</i>	
Ø 2013	106,5	99,2	99,5	94,5	104,7	97,5	95,1	
Ø 2014	96,1	101,8	102,7	94,9	98,3	97,2	94,1	
Ø 2015	100,0	100,0	100,0	100,0	100,0	100,0	100,0	
Ø I – II 2015	100,3	104,0	99,3	99,3	100,2	98,6	92,5	
Ø I – II 2016	102,0	101,4	97,1	94,4	100,7	99,9	109,0	
2015								
II	101,8	104,8	100,7	100,8	101,7	98,0	93,3	
III	100,8	99,0	95,6	98,3	97,0	99,3	91,1	
IV	101,1	98,8	96,9	97,5	107,8	98,7	102,8	
V	97,3	99,2	100,1	103,8	100,7	98,6	101,2	
VI	108,3	100,0	101,7	100,8	102,6	98,4	101,7	
VII	98,9	97,8	98,7	101,2	102,9	100,8	107,1	
VIII	95,2	99,2	100,5	103,0	94,5	99,2	105,7	
IX	100,0	99,6	98,4	102,0	99,8	99,6	110,6	
X	96,4	98,6	106,9	95,2	98,1	100,2	94,7	
XI	99,4	99,2	100,5	99,3	96,3	103,0	97,8	
XII	102,9	102,6	102,3	98,5	99,5	105,7	99,0	
2016								
I	103,8	101,4	96,5	95,7	101,0	99,9	110,7	
II	100,0	101,4	97,8	93,2	100,5	99,9	107,4	
I – II 2016 / I – II 2015	101,7	97,5	97,8	95,0	100,5	101,3	117,8	

INDEKSI PROSJEČNIH ZARADA (BRUTO) PO SEKTORIMA DJELATNOSTI
INDICES OF AVERAGE GROSS WAGES BY ACTIVITY SECTOR

Ø 2015=100

<i>/nastavak/</i>	<i>PO SEKTORIMA / BY ACTIVITY SECTORS</i>							<i>/continued/</i>
	stručne, naučne i tehničke djelatnosti <i>Professional, scientific and technical activities</i>	administrativne i pomoćne uslužne djelatnosti <i>Administrative and support service activitie</i>	državna uprava i odbrana, obavezno soc. osiguranje <i>Public administration and defence, compulsory social security</i>	obrazovanje <i>Education</i>	zdravstvena i socijalna zaštita <i>Human health and social work activities</i>	umjetnost, zabava i rekreacija <i>Arts, Entertainment and recreation</i>	ostale uslužne djelatnosti <i>Other service activities</i>	
Ø 2013	110,2	97,3	95,5	98,8	98,4	99,3	111,8	
Ø 2014	104,6	102,7	97,4	99,6	98,9	98,1	103,9	
Ø 2015	100,0	100,0	100,0	100,0	100,0	100,0	100,0	
Ø I – II 2015	100,3	98,8	99,5	99,6	99,2	98,3	92,0	
Ø I – II 2016	103,6	89,4	103,0	101,4	100,3	100,7	92,7	
2015								
II	98,7	101,5	100,3	100,1	98,8	98,5	89,3	
III	98,2	111,2	98,2	100,1	97,7	100,3	101,1	
IV	103,0	101,3	98,8	101,4	100,4	88,7	105,2	
V	104,5	98,7	98,3	99,6	102,8	101,5	103,3	
VI	102,0	99,8	99,6	99,4	100,5	105,3	105,4	
VII	103,0	98,1	99,2	98,7	101,6	94,2	110,7	
VIII	97,0	97,7	99,9	100,0	100,1	102,1	107,1	
IX	96,5	98,3	101,0	99,7	100,0	101,2	107,1	
X	95,4	96,9	100,4	100,4	99,3	106,7	99,2	
XI	98,3	105,8	101,5	100,6	100,1	102,4	91,2	
XII	102,6	95,8	103,3	101,2	98,4	104,6	92,1	
2016								
I	106,8	88,1	102,1	99,0	100,3	100,5	94,5	
II	100,8	90,8	103,9	103,8	100,4	100,9	91,2	
I – II 2016 / I – II 2015	103,3	90,5	103,5	101,9	101,1	102,4	100,9	

INDEKSI PROSJEČNIH ZARADA BEZ POREZA I DOPRINOSA (NETO) PO SEKTORIMA DJELATNOSTI
INDICES OF AVERAGE WAGES WITHOUT TAXES AND CONTRIBUTIONS (NET) BY ACTIVITY SECTOR

Ø 2015=100

Crna Gora Montenegro	Ukupno <i>Total</i>	PO SEKTORIMA / <i>BY ACTIVITY SECTORS</i>				
		poljoprivreda, šumarstvo i ribarstvo <i>Agriculture, forestry and fishing</i>	vadenje ruda i kamena <i>Mining and quarrying</i>	prerađivačka industrija <i>Manufacturing</i>	snabdijevanje električnom energijom, gasom, parom i klimatizacija <i>Electricity, Gas Steam and air conditioning supply</i>	snabdijevanje vodom, upravljanje otpadnim vodama, kontrolisanje procesa uklanjanja otpada i sl. <i>Water supply, sewerage, waste management and remediation activities</i>
Ø 2013	99,8	98,6	119,8	106,7	94,9	99,8
Ø 2014	99,4	94,3	105,2	100,0	93,4	99,1
Ø 2015	100,0	100,0	100,0	100,0	100,0	100,0
Ø I – II 2015	100,6	96,0	102,7	103,5	99,4	104,1
Ø I – II 2016	102,3	113,4	115,1	107,7	102,5	100,0
2015						
II	100,6	93,9	102,8	100,5	103,6	98,9
III	99,2	99,2	104,1	102,6	94,7	98,5
IV	99,6	92,1	102,1	99,8	99,5	98,7
V	100,0	101,0	91,8	100,0	101,3	99,8
VI	100,2	102,6	92,5	97,9	102,6	98,5
VII	99,2	98,0	94,5	99,8	99,2	101,5
VIII	99,4	103,2	100,0	97,9	104,5	101,5
IX	99,4	104,5	100,0	99,1	97,9	97,8
X	99,6	105,7	100,5	94,7	103,5	100,4
XI	100,4	101,4	100,4	99,5	99,1	97,4
XII	101,9	102,8	111,6	105,1	99,1	98,7
2016						
I	102,1	123,1	116,2	107,4	102,0	102,6
II	102,3	103,6	113,9	107,7	102,9	97,6
I – II 2016 / I – II 2015	101,7	118,1	112,1	104,0	103,1	96,0

/nastavak/

/continued/

	PO SEKTORIMA / <i>BY ACTIVITY SECTORS</i>						
	građevinarstvo <i>Construction</i>	trgovina na veliko i malo, popravka motornih vozila i motocikala <i>Wholesale and retail trade, repair of motor vehicles and motor recycles</i>	Saobraćaj i skladištenje <i>Transport, and storage</i>	usluge smještaja i ishrane <i>Accommodation and food service activities</i>	informisanje i komunikacije <i>Information and communication</i>	finansijske djelatnosti i osiguranja <i>Financial and insurance act.</i>	poslovanje s nekretninama <i>Real estate activities</i>
Ø 2013	106,2	98,8	99,4	94,1	105,8	96,9	95,3
Ø 2014	95,7	101,2	102,2	95,1	98,5	96,1	93,7
Ø 2015	100,0	100,0	100,0	100,0	100,0	100,0	100,0
Ø I – II 2015	99,8	103,9	99,0	99,8	99,7	97,9	92,1
Ø I – II 2016	102,5	101,5	98,2	94,3	101,8	100,3	110,2
2015							
II	101,1	104,5	100,2	101,0	101,2	97,3	92,8
III	100,2	98,8	95,3	98,3	96,7	98,8	91,0
IV	100,7	98,8	96,4	97,8	107,5	98,4	102,4
V	97,0	99,1	100,0	104,0	100,4	98,7	100,9
VI	108,2	100,0	101,8	101,0	102,4	98,6	101,6
VII	99,1	97,6	98,8	101,2	102,8	101,1	107,2
VIII	95,4	99,1	100,6	103,0	94,5	99,7	105,9
IX	100,5	99,4	98,6	101,7	99,9	100,2	110,8
X	96,8	98,5	107,3	95,1	98,4	100,6	95,0
XI	99,8	99,1	101,2	99,3	96,7	103,3	98,3
XII	103,4	102,7	103,2	98,5	100,4	105,9	99,7
2016							
I	104,3	101,5	97,4	95,6	101,9	100,1	111,8
II	100,7	101,5	98,8	93,1	101,8	100,4	108,6
I – II 2016 / I – II 2015	102,8	97,7	99,2	94,6	102,1	102,5	119,6

INDEKSI PROSJEČNIH ZARADA BEZ POREZA I DOPRINOSA (NETO) PO SEKTORIMA DJELATNOSTI
INDICES OF AVERAGE WAGES WITHOUT TAXES AND CONTRIBUTIONS (NET) BY ACTIVITY SECTOR

Ø 2015=100

/nastavak/	PO SEKTORIMA / BY ACTIVITY SECTORS							/continued/
	stručne, naučne i tehničke djelatnosti <i>Professional, scientific and technical activities</i>	administrativne i pomoćne uslužne djelatnosti <i>Administrative and support service activitie</i>	državna uprava i odbrana, obavezno soc. osiguranje <i>Public administration and defence, compulsory social security</i>	obrazovanje <i>Education</i>	zdravstvena i socijalna zaštita <i>Human health and social work activities</i>	umjetnost, zabava i rekreacija <i>Arts, Entertainment and recreation</i>	ostale uslužne djelatnosti <i>Other service activities</i>	
Ø 2013	109,5	97,4	95,3	98,5	98,2	99,2	111,5	
Ø 2014	103,7	102,6	97,1	98,9	98,6	98,2	103,6	
Ø 2015	100,0	100,0	100,0	100,0	100,0	100,0	100,0	
Ø I – II 2015	99,8	98,8	99,2	99,6	99,0	98,2	91,4	
Ø I – II 2016	103,5	89,9	103,3	101,5	100,6	100,8	93,3	
2015								
II	98,3	101,4	100,0	100,0	98,6	98,4	89,0	
III	98,0	111,0	97,9	100,0	97,6	100,3	101,0	
IV	103,0	101,4	98,6	101,3	100,2	88,8	105,0	
V	104,5	98,8	98,4	99,6	102,8	101,6	103,4	
VI	102,0	99,7	99,6	99,3	100,6	105,2	105,5	
VII	103,0	98,3	99,2	98,7	101,8	94,0	110,8	
VIII	96,8	97,7	100,0	100,0	100,4	101,8	107,2	
IX	96,3	98,3	101,2	99,8	100,2	101,0	107,4	
X	95,3	97,1	100,4	100,4	99,6	106,8	99,3	
XI	98,3	106,1	101,6	100,7	100,4	102,6	91,4	
XII	102,5	96,2	103,5	101,1	98,8	104,7	92,3	
2016								
I	106,7	88,4	102,3	98,9	100,6	100,5	95,0	
II	100,7	91,3	104,1	103,9	100,8	101,0	91,8	
I – II 2016 / I – II 2015	103,7	90,9	104,1	102,0	101,6	102,6	102,1	

PROSJEČNE ZARADE (BRUTO) PO OPŠTINAMA / AVERAGE GROSS WAGES BY MUNICIPALITY

u EUR	in EUR										
	Opštine / Municipalities										
	Andrijevica	Bar	Berane	Bijelo Polje	Budva	Cetinje	Danilovgrad	Herceg Novi	Kolašin	Kotor	Mojkovac
Ø 2013	609	663	651	609	702	692	613	627	655	734	651
Ø 2014	609	686	655	608	700	687	608	628	657	723	659
Ø 2015	607	706	666	594	733	685	605	617	648	739	676
Ø I – II 2015	620	691	678	597	750	654	617	615	650	699	679
Ø I – II 2016	616	726	678	612	722	708	666	630	641	771	792
2015											
II	599	692	683	596	735	653	641	604	671	710	678
III	590	673	656	582	745	705	582	612	663	733	683
IV	604	699	676	587	696	697	600	603	635	724	672
V	608	712	673	601	725	681	592	609	641	744	680
VI	601	726	661	599	735	675	624	626	644	743	699
VII	620	700	671	593	711	675	593	595	672	731	682
VIII	587	694	663	587	738	683	578	620	663	758	678
IX	591	685	652	585	717	681	618	615	603	753	692
X	619	772	662	598	713	701	575	611	601	733	612
XI	613	703	665	594	721	709	597	650	703	755	672
XII	617	721	661	604	804	696	673	630	659	812	691
2016											
I	636	725	669	608	729	714	649	623	593	782	847
II	601	727	687	616	717	702	682	636	694	761	741
I – II 2016 / I – II 2015	99,4	105,1	100,0	102,5	96,3	108,3	107,9	102,4	98,6	110,3	116,6

/nastavak/

/continued/

	Opštine / Municipalities										
	Nikšić	Petnjica	Plav	Pljevlja	Plužine	Podgorica	Rožaje	Šavnik	Tivat	Ulcinj	Žabljak
Ø 2013	694	-	642	782	800	773	686	664	948	574	680
Ø 2014	674	-	645	781	858	770	687	631	872	580	621
Ø 2015	674	582	634	766	880	769	666	622	884	610	646
Ø I – II 2015	683	575	619	784	900	777	662	650	910	585	635
Ø I – II 2016	701	605	716	785	868	776	671	631	928	590	661
2015											
II	687	648	628	804	917	779	664	637	939	576	651
III	676	638	623	782	866	762	658	629	889	605	624
IV	675	653	625	766	906	772	662	620	886	585	646
V	657	558	627	786	889	772	668	621	903	583	654
VI	670	539	630	754	915	770	666	623	922	597	640
VII	667	607	626	762	842	765	661	612	886	613	625
VIII	680	548	644	758	885	762	667	604	810	607	644
IX	666	659	627	760	857	766	666	611	861	634	728
X	670	535	654	744	890	762	676	612	822	653	641
XI	674	655	656	761	877	767	680	624	913	658	642
XII	690	528	658	755	840	771	667	621	945	600	638
2016											
I	696	527	708	775	835	776	669	625	962	581	683
II	706	708	724	796	902	775	674	636	899	600	641
I – II 2016 / I – II 2015	102,6	105,2	115,7	100,1	96,4	99,9	101,4	97,1	102,0	100,9	104,1

PROSJEČNE ZARADE BEZ POREZA I DOPRINOSA (NETO) PO OPŠTINAMA
AVERAGE WAGES WITHOUT TAXES AND CONTRIBUTIONS (NET) BY MUNICIPALITY

u EUR	Opštine / Municipalities											in EUR
	Andrijevica	Bar	Berane	Bijelo Polje	Budva	Cetinje	Danilovgrad	Herceg Novi	Kolašin	Kotor	Mojkovac	
Ø 2013	405	440	432	404	465	457	408	415	435	484	432	
Ø 2014	405	456	435	404	465	456	404	416	436	479	438	
Ø 2015	405	471	444	396	489	455	404	410	432	493	451	
Ø I – II 2015	413	462	451	398	501	436	412	410	434	466	453	
Ø I – II 2016	411	486	450	409	483	470	445	418	430	516	528	
2015												
II	399	463	455	398	491	435	427	403	448	472	452	
III	393	449	437	388	494	470	389	408	442	489	456	
IV	403	467	450	391	464	464	402	401	423	482	448	
V	406	476	449	401	486	453	394	405	427	496	453	
VI	401	484	440	399	490	448	417	416	430	494	465	
VII	414	467	446	395	475	449	397	397	448	487	454	
VIII	391	463	441	392	493	453	387	413	443	506	451	
IX	394	458	434	389	478	453	412	409	402	500	461	
X	413	513	441	398	476	465	384	406	401	488	409	
XI	410	469	443	396	481	471	399	431	469	504	449	
XII	411	482	439	403	538	460	451	419	440	541	462	
2016												
I	425	485	442	406	487	474	434	415	397	523	564	
II	402	486	458	411	479	467	456	420	465	509	495	
I – II 2016 / I – II 2015	99,5	105,2	99,8	102,8	96,4	107,8	108,0	102,0	99,1	110,7	116,6	

/nastavak/

/continued/

	Opštine / Municipalities										
	Nikšić	Petnjica	Plav	Pljevlja	Plužine	Podgorica	Rožaje	Šavnik	Tivat	Ulcinj	Žabljak
Ø 2013	458	-	427	515	524	509	455	440	623	381	450
Ø 2014	445	-	429	513	556	506	456	420	572	385	412
Ø 2015	446	388	423	507	577	507	444	414	587	406	430
Ø I – II 2015	451	384	413	517	589	510	440	433	601	389	422
Ø I – II 2016	467	404	478	520	574	514	449	420	619	393	441
2015											
II	454	433	420	530	600	511	442	425	621	383	433
III	447	426	416	516	567	500	438	419	593	403	417
IV	447	436	417	505	592	507	440	413	587	389	430
V	434	373	419	520	584	509	445	414	601	388	435
VI	443	360	421	499	601	508	443	415	613	397	426
VII	441	405	418	504	554	505	440	408	585	409	416
VIII	451	366	430	502	582	503	444	403	537	404	429
IX	442	440	419	503	564	506	444	407	572	422	485
X	444	357	436	493	583	504	450	405	546	436	427
XI	447	437	437	504	577	507	453	416	606	437	428
XII	457	353	439	501	554	510	445	414	630	399	425
2016											
I	463	352	472	513	550	514	447	416	642	387	455
II	471	473	484	528	599	514	451	424	600	400	429
I – II 2016 / I – II 2015	103,5	105,2	115,7	100,6	97,5	100,8	102,0	97,0	103,0	101,0	104,5

INDEKSI CIJENA PROIZVOĐAČA INDUSTRIJSKIH PROIZVODA
PRODUCERS PRICE INDICES FOR INDUSTRIAL PRODUCTS

	2015 2014	I-II 2016 I-II 2015	Ø 2015 = 100					
			2015					
			II	III	IV	V	VI	VII
Ukupno	100,3	100,2	99,8	99,9	99,7	99,8	99,9	100,0
Vađenje ruda i kamena	100,2	100,0	100,8	100,8	99,5	99,4	99,4	99,4
Prerađivačka industrija	100,1	101,0	99,5	99,7	99,6	99,7	99,9	100,0
Snabdijevanje el. energijom, gasom i parom	100,9	99,0	100,0	100,0	100,0	100,0	100,0	100,0
Vađenje ruda i kamena	100,2	100,0	100,8	100,8	99,5	99,4	99,4	99,4
Vađenje uglja	98,8	100,0	101,0	101,0	99,3	99,3	99,3	99,3
Vađenje ruda metala	101,5	100,0	100,0	100,0	100,0	100,0	100,0	100,0
Ostalo rudarstvo	100,6	100,0	100,0	100,0	100,0	100,0	100,0	100,0
Prerađivačka industrija	100,1	101,0	99,5	99,7	99,6	99,7	99,9	100,0
Proizvodnja, prehrambenih proizvoda	99,5	98,6	100,9	100,5	100,5	100,5	99,8	99,8
Proizvodnja pića	101,1	100,2	100,1	100,1	100,1	100,1	100,1	99,3
Proizvodnja duvanskih proizvoda	100,0	100,0	100,0	100,0	100,0	100,0	100,0	100,0
Proizvodnja odjevnih predmeta	100,0	100,0	100,0	100,0	100,0	100,0	100,0	100,0
Proizvodnja kože i predmeta od kože	103,4	110,3	96,0	98,7	98,7	98,7	96,0	96,0
Proizvodi od drveta, plute i slično	99,9	99,9	99,8	100,7	100,2	100,3	100,3	99,8
Proizvodnja papira i proizvoda od papira	100,0	104,8	100,0	100,0	100,0	100,0	100,0	100,0
Štampanje i umnožavanje audio i video zapisa	100,0	100,0	100,0	100,0	100,0	100,0	100,0	100,0
Proizvodnja hemikalija i hemijskih proizvoda	100,0	105,7	100,0	100,0	100,0	100,0	100,0	100,0
Proizvodnja osnovnih farmaceutskih proizvoda	102,6	98,9	100,3	100,3	100,3	100,4	100,4	100,4
Proizvodnja proizvoda od gume i plastike	100,3	100,0	100,0	100,0	100,0	100,0	100,0	100,0
Proizv. proizvoda od ost. nemetalnih minerala	105,7	110,5	95,0	96,3	95,9	96,3	98,3	100,5
Proizvodnja osnovnih metala	100,0	100,0	100,0	100,0	100,0	100,0	100,0	100,0
Proizvodnja metalnih proizvoda osim mašina	99,5	99,8	99,7	99,7	99,7	100,3	100,3	100,3
Proizvodnja mašina i opreme, ostala	100,0	100,0	100,0	100,0	100,0	100,0	100,0	100,0
Proizvodnja namještaja	100,0	100,0	100,0	100,0	100,0	100,0	100,0	100,0
Snabdijevanje el. energijom, gasom i parom	100,9	99,0	100,0	100,0	100,0	100,0	100,0	100,0
Snabdijevanje el. energijom, gasom i parom	100,9	99,0	100,0	100,0	100,0	100,0	100,0	100,0
Izabrane grupe proizvoda								
Elementi i materijal za ugrađivanje u građevinarstvu	99,9	100,0	99,9	100,1	99,9	100,1	100,1	100,0

INDEKSI CIJENA PROIZVOĐAČA INDUSTRIJSKIH PROIZVODA
PRODUCERS PRICE INDICES FOR INDUSTRIAL PRODUCTS

Ø 2015 = 100							
2015					2016		
VIII	IX	X	XI	XII	I	II	
100,2	100,3	100,2	100,2	100,2	99,9	100,0	Total
99,4	99,4	99,5	100,8	100,8	100,8	100,8	Mining and quarrying
100,4	100,5	100,4	100,3	100,4	100,5	100,6	Manufacturing
100,0	100,0	100,0	100,0	100,0	99,0	99,0	Electricity, gas and water supply
99,4	99,4	99,5	100,8	100,8	100,8	100,8	Mining and quarrying
99,3	99,3	99,2	101,0	101,0	101,0	101,0	<i>Mining of coal</i>
100,0	100,0	100,0	100,0	100,0	100,0	100,0	<i>Mining of metal ores</i>
100,0	100,0	100,0	100,0	100,0	100,0	100,0	<i>Other mining and quarrying</i>
100,4	100,5	100,4	100,3	100,4	100,5	100,6	Manufacturing
99,8	99,7	99,1	99,0	99,5	99,5	99,5	<i>Manufacture of food products</i>
100,0	100,1	100,1	100,1	100,1	100,1	100,1	<i>Manufacture of beverages</i>
100,0	100,0	100,0	100,0	100,0	100,0	100,0	<i>Manufacture of tobacco products</i>
100,0	100,0	100,0	100,0	100,0	100,0	100,0	<i>Manufacture of wearing apparel</i>
96,4	105,8	105,9	105,9	105,9	105,9	105,9	<i>Manufacture of leather and leather products</i>
100,3	100,0	99,9	100,2	99,3	99,3	99,6	<i>Manufacture of wood products, cork and similar</i>
100,0	100,0	100,0	100,0	100,0	105,0	104,6	<i>Manufacture of paper and paper products</i>
100,0	100,0	100,0	100,0	100,0	100,0	100,0	<i>Printing and reproduction of audio and video</i>
100,0	100,0	100,0	100,0	100,0	100,0	111,3	<i>Manufacture of chemicals and chemical products</i>
100,4	99,3	99,3	99,3	99,3	99,3	99,3	<i>Manufacture of basic pharmaceutical products</i>
100,0	100,0	100,0	100,0	100,0	100,0	100,0	<i>Manufacture of rubber and plastic products</i>
103,0	105,4	105,1	104,7	104,1	105,1	105,5	<i>Manufacture of other non-metal minerals</i>
100,0	100,0	100,0	100,0	100,0	100,0	100,0	<i>Manufacture of basic metals</i>
100,3	100,6	99,9	99,9	99,6	99,6	99,6	<i>Manufacture of metal products except machinery</i>
100,0	100,0	100,0	100,0	100,0	100,0	100,0	<i>Manufacture of other machinery and equipment</i>
100,0	100,0	100,0	100,0	100,0	100,0	100,0	<i>Manufacture of furniture</i>
100,0	100,0	100,0	100,0	100,0	99,0	99,0	Electricity, gas and water supply
100,0	100,0	100,0	100,0	100,0	99,0	99,0	<i>Electricity, gas and water supply</i>
							Chosen groups of products
100,1	100,2	100,0	100,0	99,7	99,7	100,1	Elements and materials for building in the construction

INDEKSI POTROŠAČKIH CIJENA PO GRUPAMA PROIZVODA
CONSUMER PRICE INDICES BY GROUPS OF PRODUCTS

	2015 2014	I-II 2016 I-II 2015	Ø 2015 = 100					
			2015					
			II	III	IV	V	VI	VII
Hljeb i žitarice	102,8	100,8	99,6	99,8	100,3	100,1	100,0	99,8
Meso	101,3	99,8	99,0	99,7	100,2	100,5	100,3	100,2
Riba i morski plodovi	102,2	102,3	99,3	99,9	98,7	100,4	100,4	99,0
Mlijeko, sir i jaja	100,4	100,4	100,2	99,3	98,8	99,5	99,8	99,7
Ulja i masti	104,6	113,3	94,7	94,3	94,6	98,1	99,4	100,6
Voće	112,5	95,0	88,5	97,3	104,3	104,8	111,4	107,3
Povrće	106,3	93,2	103,9	109,8	102,5	105,9	98,1	93,0
Šećer, džem, med, čokolada i konditorski proizvodi	102,7	103,4	98,1	99,3	100,4	99,9	100,0	100,0
Prehrambeni proizvodi n.d.s.	104,1	103,5	98,1	98,7	99,6	98,9	99,1	99,7
Bezalkoholna pića	101,7	103,3	98,4	98,3	100,3	99,8	99,6	100,5
Alkoholna pića	102,7	102,8	98,3	100,1	100,4	100,1	100,1	100,0
Duvan	102,7	103,4	97,3	97,3	100,8	100,9	100,9	100,9
Materijal za odjeću	103,5	104,3	98,2	98,2	98,2	98,2	101,6	101,5
Odjeća	104,4	104,3	96,1	99,4	99,4	98,9	97,8	97,0
Ostali odjevni artikli i dodaci odjeći	95,9	106,4	100,9	100,9	99,3	102,0	102,0	98,5
Čišćenje, popravka i iznajmljivanje odjeće	100,4	100,0	100,0	100,0	100,0	100,0	100,0	100,0
Cipele i ostala obuća, uključujući popravku i iznajmljivanje obuće	102,8	100,4	97,9	100,7	99,7	99,6	99,8	97,4
Stvarne rente za stanovanje	104,5	101,9	99,0	100,1	100,0	100,0	99,9	99,9
Održavanje i popravka stanova	103,9	105,6	96,9	98,5	98,4	99,7	100,6	100,6
Snabdijevanje vodom i ostale usluge vezane za stan	105,6	108,9	94,6	94,6	101,8	101,8	101,8	101,8
Električna energ., gas i ost. goriva	100,8	99,4	100,3	100,1	100,1	99,6	99,5	99,0
Namještaj, pokućstvo, tepisi i ostale podne prostirke	100,5	102,8	99,0	99,3	99,3	99,3	100,8	100,8
Tekstilni proizvodi za domaćinstvo	94,7	99,8	101,7	101,8	99,6	99,6	99,8	99,7
Aparati za domaćinstvo	100,2	100,6	99,6	100,1	100,1	100,1	100,0	100,0
Staklarija, pribor za jelo i ostale potrepštine	100,6	103,3	98,8	99,4	99,3	99,3	99,4	99,4
Alati i oprema za kuću i baštu	100,8	102,2	99,1	99,4	98,9	98,9	99,1	99,1
Dobra i usluge za rutinsko održavanje domaćinstva	100,6	101,4	99,0	99,4	99,3	99,5	100,6	100,5
Zdravlje	102,5	101,4	99,5	100,0	100,0	100,0	100,0	99,9
Kupovina vozila	100,1	100,1	100,0	99,9	99,9	99,9	99,9	100,0
Troškovi korišć. i održavanja vozila	93,1	94,4	95,3	99,3	100,8	105,8	106,4	105,5
Transportne usluge	102,8	100,6	99,3	100,4	100,3	100,4	99,9	99,9
Komunikacije	100,0	100,1	100,0	100,0	100,0	100,0	99,9	99,9
Rekreacija i kultura	101,7	100,3	99,7	100,0	100,0	100,0	100,1	100,1
Obrazovanje	100,0	100,0	100,0	100,0	100,0	100,0	100,0	100,0
Hoteli i restorani	102,4	102,8	95,9	95,7	95,7	97,0	103,6	106,8
Ostala dobra i usluge	100,0	100,1	100,0	100,5	100,5	100,1	100,1	100,0

INDEKSI POTROŠAČKIH CIJENA PO GRUPAMA PROIZVODA
CONSUMER PRICE INDICES BY GROUPS OF PRODUCTS

Ø 2015 = 100							
2015					2016		
VIII	IX	X	XI	XII	I	II	
99,9	99,8	100,0	100,5	100,5	100,5	100,5	<i>Bread and cereals</i>
100,3	100,4	100,3	100,4	99,7	99,0	98,6	<i>Meat</i>
99,2	99,6	101,0	101,2	101,9	101,3	101,5	<i>Fish and seafood</i>
100,5	101,1	100,3	100,1	100,6	101,0	100,0	<i>Milk, cheese and eggs</i>
101,4	104,7	104,9	105,8	107,2	107,1	107,1	<i>Oils and fats</i>
110,1	108,8	99,1	93,4	89,2	87,7	83,1	<i>Fruit</i>
96,6	98,5	96,3	97,9	97,6	96,3	94,8	<i>Vegetables</i>
100,7	101,0	101,0	100,7	100,9	101,4	101,3	<i>Sugar, jam, honey, chocolate and confectionery</i>
100,1	100,5	102,1	102,8	102,5	102,5	100,4	<i>Food products n.e.c.</i>
100,8	100,8	101,1	101,1	101,0	101,8	101,5	<i>Non-alcoholic beverages</i>
100,3	100,2	100,6	100,6	101,0	101,2	101,0	<i>Alcoholic beverages</i>
100,9	100,9	100,9	100,9	100,9	100,8	100,8	<i>Tobacco</i>
101,5	101,6	101,6	101,6	101,2	101,5	101,5	<i>Clothing materials</i>
95,3	101,5	105,9	106,1	106,0	100,5	100,7	<i>Garments</i>
99,1	99,1	99,1	99,1	99,1	105,6	109,3	<i>Other articles of clothing and clothing accessories</i>
100,0	100,0	100,0	100,0	100,0	100,0	100,0	<i>Cleaning, repair and hire of clothing</i>
95,7	98,4	104,2	104,6	104,0	97,8	99,2	<i>Shoes and other footwear, repair and hire of footwear</i>
99,9	99,9	100,0	100,8	101,5	101,5	100,3	<i>Actual rentals for housing</i>
100,6	101,4	101,4	102,5	102,5	102,4	102,4	<i>Maint. and repair of the dwelling</i>
101,8	101,8	101,8	101,8	101,8	103,9	103,9	<i>Water supply and miscellaneous services relating to the dwelling</i>
99,9	100,1	100,2	100,4	100,5	99,6	99,9	<i>Electricity, gas, and other fuels</i>
100,8	100,6	100,4	100,4	100,3	101,4	102,2	<i>Furniture and furnishings, carpets and other floor coverings</i>
99,7	100,2	98,2	99,0	99,0	99,7	103,3	<i>Household textiles</i>
100,0	100,0	100,0	100,3	100,2	100,2	100,1	<i>Household appliances</i>
99,4	99,6	101,9	102,5	102,2	102,1	102,2	<i>Glassware, tableware and household utensils</i>
99,2	100,6	102,2	102,2	102,2	101,7	101,4	<i>Tools and equipment for house and garden</i>
100,5	100,6	100,6	100,5	100,5	100,6	100,3	<i>Goods and services for routine household maintenance</i>
99,9	99,9	99,9	100,7	100,7	100,8	100,9	<i>Health</i>
100,0	100,1	100,1	100,1	100,1	100,1	100,1	<i>Purchase of vehicles</i>
102,4	100,5	100,2	96,1	93,4	90,6	88,9	<i>Operation of pers. transp. equip.</i>
100,1	100,1	100,1	100,1	100,1	100,1	99,8	<i>Transport services</i>
99,9	99,9	100,0	100,1	100,2	100,2	100,2	<i>Communications</i>
100,0	100,0	100,0	100,2	100,2	100,1	100,2	<i>Recreation and culture</i>
100,0	100,0	100,0	100,0	100,0	100,0	100,0	<i>Education</i>
106,3	104,0	100,1	99,6	99,3	98,9	98,9	<i>Restaurants and hotels</i>
99,9	100,1	99,6	99,9	99,9	100,3	99,8	<i>Miscellaneous goods and services</i>

INDEKSI POTROŠAČKIH CIJENA /
CONSUMER PRICE INDICES

Ø2015 = 100

	Potrošačke cijene-ukupno <i>Consumer prices-total</i>	Hrana i bezalkoholna pića <i>Food and non alcoholic beverage</i>	Alkoholna pića i duvan <i>Alcohol beverages and tobacco</i>	Odjeća i obuća <i>Clothing and footwear</i>	Stanovanje, voda, struja, gas i druga goriva <i>Housing, water, electricity, gas and other fuels</i>	Namještaj, oprema za domaćinstvo i rutinsko održavanje stana <i>Furnishing, household equipment and routine household maintenance</i>
2013	99,2	98,6	93,8	96,9	98,1	101,0
2014	98,5	97,2	97,4	96,5	98,2	99,9
2015	100,0	100,0	100,0	100,0	100,0	100,0
Ø I – II 2015	98,6	98,9	97,8	97,2	99,4	99,3
Ø I – II 2016	99,1	99,1	100,9	99,7	100,5	100,9
2015						
II	98,6	98,9	97,7	96,9	99,3	99,3
III	99,8	100,1	98,3	100,0	99,3	99,7
IV	100,0	100,2	100,7	99,5	100,2	99,5
V	100,6	100,8	100,6	99,3	99,8	99,5
VI	100,7	100,6	100,6	98,7	99,9	100,4
VII	100,2	99,8	100,6	97,2	99,5	100,3
VIII	100,3	100,6	100,7	95,5	100,2	100,3
IX	100,7	101,1	100,6	100,1	100,4	100,4
X	100,5	100,1	100,8	105,1	100,5	100,4
XI	100,3	100,0	100,8	105,4	100,7	100,5
XII	100,0	99,6	100,9	105,1	100,9	100,4
2016						
I	99,3	99,5	101,0	99,4	100,5	100,8
II	98,9	98,7	100,9	100,1	100,6	101,1
I – II 2016 / I – II 2015	100,5	100,2	103,2	102,6	101,1	101,6

/nastavak/

/continued/

	Zdravlje <i>Health</i>	Prevoz <i>Transport</i>	Komunikacije <i>Communications</i>	Rekreacija i kultura <i>Recreation and culture</i>	Obrazovanje <i>Education</i>	Hoteli i restorani <i>Restaurants and hotels</i>	Ostala dobra i usluge <i>Miscellaneous goods and services</i>
2013	95,4	105,4	104,0	101,0	100,0	97,1	99,5
2014	97,6	104,4	100,0	98,4	100,0	97,6	100,0
2015	100,0	100,0	100,0	100,0	100,0	100,0	100,0
Ø I – II 2015	99,4	96,5	100,1	99,8	100,0	96,2	100,0
Ø I – II 2016	100,8	93,0	100,2	100,1	100,0	98,9	100,1
2015							
II	99,5	96,5	100,0	99,7	100,0	95,9	100,0
III	100,0	99,6	100,1	100,0	100,0	95,7	100,5
IV	100,0	100,6	100,0	100,0	100,0	95,7	100,5
V	100,0	104,2	100,0	100,0	100,0	97,0	100,1
VI	100,0	104,6	99,9	100,1	100,0	103,6	100,1
VII	99,9	103,9	99,9	100,1	100,0	106,8	100,0
VIII	99,9	101,7	99,9	100,0	100,0	106,3	99,9
IX	99,9	100,4	99,9	100,0	100,0	104,0	100,1
X	99,9	100,1	100,0	100,0	100,0	100,1	99,6
XI	100,7	97,3	100,1	100,2	100,0	99,6	99,9
XII	100,7	95,3	100,2	100,2	100,0	99,3	99,9
2016							
I	100,8	93,6	100,2	100,1	100,0	98,9	100,3
II	100,9	92,3	100,2	100,2	100,0	98,9	99,8
I – II 2016 / I – II 2015	101,4	96,3	100,1	100,3	100,0	102,8	100,1

POLJOPRIVREDA/AGRICULTURE**OSIGURANICI POLJOPRIVREDNICI PREMA PREBIVALIŠTU PO OPŠTINAMA,
- Stanje krajem decembra –***Insured agricultural workers by the place of residence and by municipalities
At the end of December*

Godine	Opštine / Municipalities										
	Ukupno	Andrijevica	Bar	Berane	Bijelo Polje	Budva	Cetinje	Danilovgrad	Herceg Novi	Kolašin	Kotor
2004	421	13	21	40	18	1	18	27	1	11	5
2005	467	13	21	47	25	1	23	28	1	12	7
2006	582	19	27	56	32	3	34	32	6	21	7
2007	732	19	35	68	67	3	44	41	8	29	7
2008	851	22	39	75	93	3	46	52	11	39	7
2009	988	30	41	88	111	3	53	55	12	49	7
2010	1 253	35	49	107	133	4	58	59	14	58	7
2011	1 480	37	55	123	174	6	63	66	20	66	12
2012	1 608	38	62	123	194	6	69	72	36	67	15
2013	1 730	38	66	128	204	8	70	74	38	69	17
2014	1 862	39	71	131	217	9	73	76	41	70	18
2015	1 783	38	73	127	205	9	69	73	40	64	17

/nastavak/

/continued/

Godine	Opštine / Municipalities										
	Mojkovac	Nikšić	Plav	Pljevlja	Plužine	Podgorica	Rožaje	Šavnik	Tivat	Ulcinj	Žabljak
2004	5	72	10	33	10	100	6	4	1	8	17
2005	5	80	10	36	12	108	6	6	1	8	17
2006	10	97	11	39	13	129	9	7	1	12	17
2007	14	117	11	49	14	148	13	7	1	18	19
2008	24	134	12	58	14	157	14	8	2	21	20
2009	40	153	13	61	14	177	20	12	2	26	21
2010	49	215	30	88	19	205	39	17	3	38	26
2011	61	245	32	104	23	240	44	21	4	51	33
2012	64	254	35	111	24	267	45	21	5	64	36
2013	68	277	36	119	26	300	47	22	5	76	42
2014	73	299	40	127	26	334	47	25	7	95	44
2015	75	276	39	122	24	318	44	25	7	99	39

POLJOPRIVREDA/AGRICULTURE**OSIGURANICI POLJOPRIVREDNICI PREMA PREBIVALIŠTU PO OPŠTINAMA**
- Stanje krajem mjeseca -*Insured agricultural workers by the place of residence and by municipalities*
- At the end of month -

	Opštine / Municipalities										
	Ukupno	Andrijevica	Bar	Berane	Bijelo Polje	Budva	Cetinje	Danilovgrad	Herceg Novi	Kolašin	Kotor
2015											
II	1 830	39	71	133	212	9	69	75	41	68	18
III	1 813	38	71	133	210	9	70	74	39	67	17
IV	1 808	38	73	133	207	9	69	73	39	66	17
V	1 797	38	73	131	208	9	70	73	40	64	16
VI	1 783	38	74	128	206	9	70	73	40	63	16
VII	1 782	38	74	128	206	9	69	72	39	63	17
VIII	1 769	38	73	124	202	9	70	72	39	63	17
IX	1 760	38	73	122	202	9	70	72	39	63	16
X	1 756	37	72	122	204	9	70	70	39	62	16
XI	1 741	35	73	122	198	9	68	70	39	60	16
XII	1 722	33	73	121	202	9	66	71	39	59	16
2016											
I	1 675	29	72	115	203	9	66	68	38	55	15
II	1 639	28	71	114	197	9	66	64	38	50	15

/nastavak/

/continued/

	Opštine / Municipalities										
	Mojkovac	Nikšić	Plav	Pljevlja	Plužine	Podgorica	Rožaje	Šavnik	Tivat	Ulcinj	Žabljak
2015											
II	75	289	40	124	25	324	45	25	7	99	42
III	75	282	40	126	25	320	44	25	7	100	41
IV	74	283	40	126	25	321	44	25	7	100	39
V	75	280	40	124	25	317	44	25	7	99	39
VI	75	275	38	123	24	317	44	26	7	98	39
VII	77	273	38	124	24	317	44	26	7	99	38
VIII	77	271	38	122	24	316	44	26	7	99	38
IX	76	268	37	119	24	318	44	26	7	99	38
X	75	269	37	119	23	318	44	26	7	99	38
XI	75	267	38	119	23	317	43	26	7	98	38
XII	75	261	38	119	22	308	42	23	7	100	38
2016											
I	69	247	38	117	24	301	39	23	7	102	38
II	67	242	33	116	24	300	39	22	7	99	38

POLJOPRIVREDA/AGRICULTURE

PRODAJA I OTKUP PROIZVODA POLJOPRIVREDE, ŠUMARSTVA I RIBARSTVA
SALE AND BUYING OUT OF PRODUCTS FROM AGRICULTURE, FORESTRY AND FISHERY

U hiljadama EUR

In thousands EUR

	Indeks Index Ø 2015 =100	Ukupna vrijednost Total value	Poljoprivreda i šumarstvo / Agriculture and forestry				
			žita Cereals	industrijsko bilje Industrial crops	povrće ¹⁾ Vegetables	voće Fruit	grožđe Vine
2012	85,5	27 038	216	145	1 686	1 935	1 597
2013	90,6	28 652	134	128	2 980	3 508	1 157
2014	96,4	30 471	110	356	3 353	3 582	1 392
2015	100,0	31 616	120	278	3 937	2 815	1 866
Ø I – II 2015	68,0	1 792	8	6	124	85	-
Ø I – II 2016	68,6	1 808	13	85	245	105	-
2015							
II	62,0	1 633	8	9	130	71	-
III	69,5	1 832	7	11	164	59	-
IV	82,5	2 175	8	80	204	80	-
V	99,1	2 610	9	-	388	272	-
VI	97,8	2 578	10	31	671	374	-
VII	144,8	3 814	7	30	721	538	512
VIII	154,9	4 080	12	45	438	565	969
IX	111,8	2 946	13	2	328	174	378
X	112,3	2 958	13	24	284	204	7
XI	97,8	2 577	13	26	257	202	-
XII	93,4	2 462	12	17	234	177	-
2016							
I	69,1	1 820	13	127	192	33	-
II	68,2	1 796	13	43	298	177	-
I – II 2016 / I – II 2015	100,9	100,9	162,5	300,0²	197,6	123,5	-

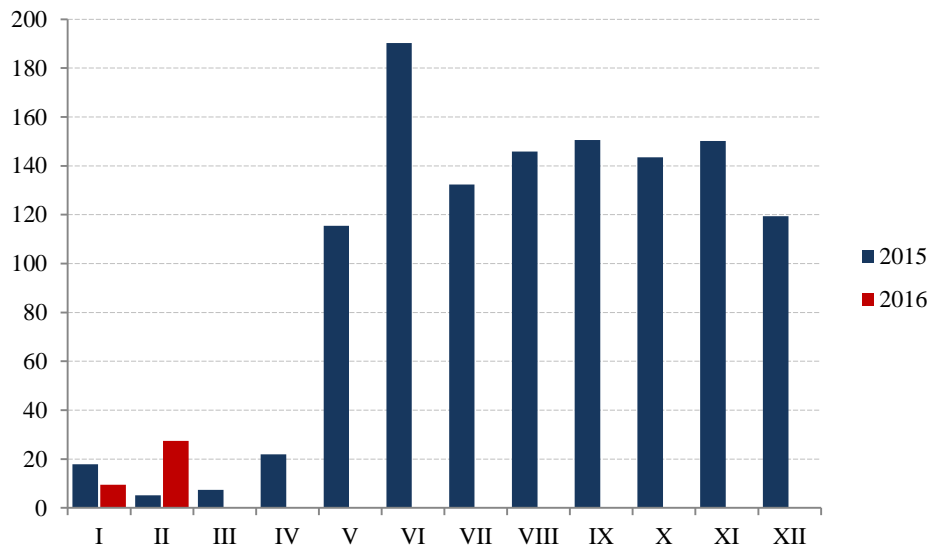
/nastavak/

/continued/

	Poljoprivreda i šumarstvo / Agriculture and forestry						Ribarstvo Fishery
	preradevine voća i grožđa Products of fruit and vine	stoka Livestock	živina i jaja Poultry and eggs	mlijeko Milk	koža i vuna Leather and wool	ostali proizvodi Other products	riba svježa Fresh fish
2012	178	12 471	2 775	3 397	35	785	1 818
2013	57	9 911	3 622	4 648	12	881	1 614
2014	74	8 468	3 457	6 714	534	929	1 502
2015	128	8 978	3 353	7 016	4	1 779	1 342
Ø I – II 2015	6	548	289	537	-	109	80
Ø I – II 2016	7	347	231	538	-	141	96
2015							
II	5	404	302	522	-	109	73
III	3	541	311	548	-	96	92
IV	3	446	503	562	-	128	161
V	3	758	273	654	-	157	96
VI	16	407	237	662	-	142	28
VII	12	1 007	258	434	-	152	143
VIII	9	806	224	651	-	203	158
IX	21	845	310	594	-	152	129
X	8	1 220	236	632	-	202	128
XI	14	1 004	203	619	4	169	66
XII	26	847	221	586	-	160	182
2016							
I	3	422	247	520	-	141	122
II	10	273	215	556	-	141	70
I – II 2016 / I – II 2015	100,0	63,4	80,1	100,2	-	129,4	120,8

¹⁾ Uključeni i krompir i pasulj²⁾ Obračunati indeks veći je od 300,00¹⁾ Includes potatoes and beans²⁾ Calculated index is higher than 300.00

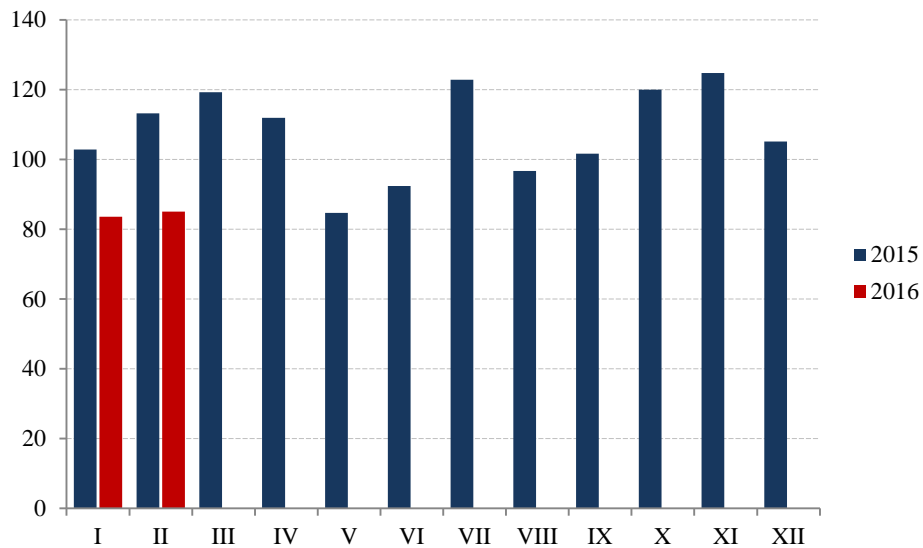
ŠUMARSTVO / FORESTRY



Ø 2015 = 100

	Indeks Index	Ukupno Total	Proizvedeni sortimenti, m ³ / Production of forests assortments						
			Četinara / Conifers				Lišćara / Deciduous trees		
			trupci Saw logs	tehničko drvo Lumber	prostorno drvo Space wood	ogrijevno drvo Firewood	trupci Saw logs	prostorno drvo Space wood	ogrijevno drvo Firewood
2011	78,2	293 734	151 956	7 457	34 839	361	44 910	12 662	41 549
2012	65,6	240 900	133 062	7 138	11 124	2 303	34 545	13 108	39 620
2013	72,0	255 559	152 211	8 368	14 573	1 534	38 055	10 010	30 808
2014	84,8	308 345	181 720	9 031	32 995	1 667	36 685	12 911	33 336
2015	100,0	376 589	203 403	8 862	55 021	919	46 510	41 730	20 144
Ø I – II 2015	11,5	3 556	2 045,5	186	450	-	422,5	355	97
Ø I – II 2016	18,5	5 397	3 602	187,5	691	166,5	368	345	37
2015									
II	5,2	1 761	762	140	70	-	456	303	30
III	7,4	2 135	838	16	13	-	941	327	-
IV	21,9	6 501	3 825	248	509	-	887	785	247
V	115,4	33 762	22 436	888	4 749	-	2 704*	1 838	1 147
VI	190,3	56 807*	35 442*	1 517*	8 029*	104	5 426*	4 578*	1 711*
VII	132,4	42 932	22 142	866	8 497	119	4 728	4 426	2 154
VIII	145,9	47 840	23 236	885	9 117	-	6 217	5 620	2 765
IX	150,5	50 189	23 502	829	7 692	424	6 474	6 962	4 306
X	143,5	45 730	24 081	955	6 265	200	5 526	5 670	3 033
XI	150,2	47 009	25 082	1 102	5 320	156	6 432	6 195	2 722
XII	119,4	37 026	19 181	1 060	3 930	41	6 330	4 919	1 565
2016									
I	9,5	2 845	1 537	54	352	326	556	6	14
II	27,4	7 949	5 667	321	1 030	7	180	684	60
I – II 2016 / I – II 2015	160,9	151,8	176,1	100,8	153,6	156,3	87,1	138,8	38,1

INDUSTRIJA / INDUSTRY
INDEKSI INDUSTRIJSKE PROIZVODNJE – PO SEKTORIMA
INDICES OF INDUSTRIAL PRODUCTION – BY SECTORS



Ø 2015= 100

	INDUSTRIJA Ukupno <i>INDUSTRY Total</i>	Vađenje ruda i kamena <i>Mining and quarrying</i>	Prerađivačka industrija <i>Manufacturing</i>	Snabdijevanje električnom energijom, gasom i parom <i>Electricity, gas, steam and air conditioning supply</i>
2012	94,6	96,5	94,0	95,2
2013	104,6	95,1	89,4	132,1
2014	92,7	108,8	83,4	106,2
2015	100,0	100,0	100,0	100,0
Ø I – II 2015	100,2	119,3	73,9	142,2
Ø I – II 2016	84,3	74,6	74,2	103,1
2015				
II	105,0	131,1	82,7	139,3
III	110,5	136,6	95,6	132,3
IV	103,7	79,9	109,1	97,9
V	78,5	36,6	97,8	51,8
VI	85,6	91,4	100,5	59,2
VII	113,8	106,9	116,7	109,7
VIII	89,6	102,1	92,2	83,3
IX	94,2	103,4	94,8	91,8
X	110,8	96,2	122,5	92,8
XI	115,6	104,7	127,0	97,7
XII	97,4	103,6	96,0	99,1
2016				
I	83,6	90,6	67,1	111,0
II	85,0	58,6	81,3	95,2
I – II 2016 / I – II 2015	84,2	62,5	100,4	72,5

INDEKSI INDUSTRIJSKE PROIZVODNJE – PO OBLASTIMA
INDICES OF INDUSTRIAL PRODUCTION – BY DIVISIONS

Ø 2015 = 100

	Vadenje uglja <i>Mining of coal and lignite</i>	Vadenje ruda metala <i>Mining of metal ores</i>	Ostalo rudarstvo <i>Other mining and quarrying</i>	Proizvodnja prehrambenih proizvoda <i>Manufacture of food products</i>	Proizvodnja pića <i>Manufacture of beverages</i>	Proizvodnja duvanskih proizvoda <i>Manufacture of tobacco products</i>
2012	100,9	-	113,4	112,3	114,1	48,8
2013	94,4	97,6	96,9	123,5	111,2	108,2
2014	92,4	307,2	102,6	128,3	102,5	113,0
2015	100,0	100,0	100,0	100,0	100,0	100,0
Ø I – II 2015	108,8	390,8	64,4	91,6	36,8	160,4
Ø I – II 2016	83,2	-	67,6	80,4	30,0	48,8
2015						
II	100,0	663,8	64,3	103,3	43,4	162,0
III	112,1	418,5	133,0	84,2	68,5	174,1
IV	73,3	-	134,3	86,7	71,5	85,4
V	12,5	-	144,6	97,3	84,8	87,6
VI	87,8	-	138,1	112,6	135,9	43,8
VII	104,8	-	153,3	115,7	165,9	-
VIII	115,8	-	84,4	115,7	172,0	153,2
IX	117,0	-	86,5	99,9	119,8	109,5
X	116,9	-	48,9	102,3	88,9	-
XI	120,8	-	78,3	103,0	99,8	135,8
XII	121,5	-	69,9	99,5	119,4	89,8
2016						
I	109,0	-	5,7	72,6	30,2	65,7
II	57,3	-	84,5	88,2	29,7	31,8
I – II 2016 / I – II 2015	76,5	-	105,1	87,8	81,5	30,4

/nastavak/

/continued/

	Proizvodnja odjevnih predmeta <i>Manufacture of wearing apparel</i>	Proizvodi od drveta, plute i sl <i>Manufacture of wood and of products of wood and cork</i>	Proizvodnja papira i proizvoda od papira <i>Manufacture of paper and paper products</i>	Štampanje i umnožavanje audio i video zapisa <i>Printing and reproduction of recorded media</i>	Proizvodnja hemikalija i hemijskih proizvoda <i>Manufacture of chemical and chemical products</i>
2012	137,9	54,1	76,1	93,6	80,8
2013	96,2	45,1	100,4	90,2	98,3
2014	98,7	76,6	104,4	111,2	97,9
2015	100,0	100,0	100,0	100,0	100,0
Ø I – II 2015	91,1	20,5	72,0	68,8	113,0
Ø I – II 2016	75,9	47,7	111,8	76,2	77,6
2015					
II	91,1	23,3	87,8	76,2	134,9
III	106,4	66,0	90,2	76,3	128,7
IV	91,1	78,5	96,2	74,6	143,2
V	106,4	96,8	74,8	70,8	105,0
VI	91,1	148,5	128,6	188,4	72,8
VII	106,4	137,5	109,0	205,3	102,8
VIII	91,1	132,8	117,9	123,2	81,8
IX	106,3	114,2	96,6	79,7	69,7
X	91,1	134,5	93,2	80,2	94,9
XI	60,8	135,1	124,5	80,3	87,7
XII	167,1	115,2	125,0	83,6	87,4
2016					
I	75,9	16,2	123,7	80,7	69,5
II	75,9	79,1	99,8	71,6	85,6
I – II 2016 / I – II 2015	83,3	233,0	155,2	110,7	68,6

INDEKSI INDUSTRIJSKE PROIZVODNJE – PO OBLASTIMA
INDICES OF INDUSTRIAL PRODUCTION – BY DIVISIONS

Ø 2015 = 100

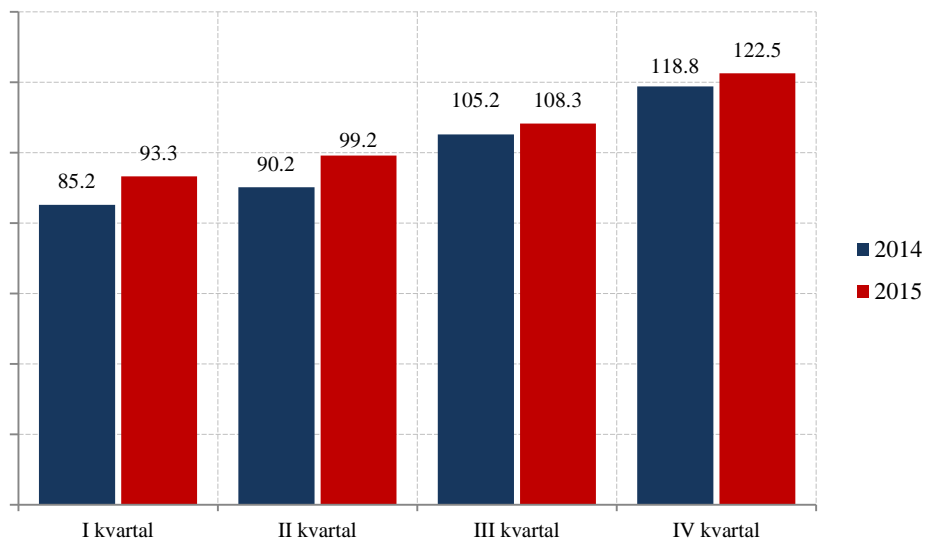
<i>/nastavak/</i>	Proizvodnja osnovnih farmaceutskih proizvoda i preparata <i>Manufacture of basic pharmaceutical products</i>	Proizvodnja proizvoda od gume i plastike <i>Manufacture of rubber and plastic products</i>	Proizvodnja proizvoda od ostalih nemetalnih minerala <i>Manufacture of other non-metallic mineral products</i>	Proizvodnja osnovnih metala <i>Manufacture of basic metals</i>	Proizvodnja metalnih proizvoda, osim mašina i uređaja <i>Manufacture of fabricated metal products</i>
2012	61,9	7,1	66,0	168,0	86,9
2013	67,9	8,0	93,1	105,3	63,6
2014	53,3	1,4	93,4	89,0	8,5
2015	100,0	100,0	100,0	100,0	100,0
Ø I – II 2015	35,3	100,7	79,5	95,1	98,9
Ø I – II 2016	68,2	94,9	69,2	92,4	91,4
2015					
II	35,7	100,7	75,7	109,7	193,1
III	63,6	101,2	112,7	116,0	110,5
IV	142,4	98,1	124,7	90,0	100,0
V	45,6	100,7	157,5	120,9	143,4
VI	72,6	98,1	114,2	99,4	123,7
VII	176,6	100,4	82,5	104,1	111,7
VIII	41,5	100,8	92,2	100,4	102,6
IX	75,0	100,4	79,6	113,4	96,0
X	211,2	100,4	93,8	81,7	100,6
XI	218,2	100,4	97,5	75,7	47,6
XII	82,8	98,1	86,3	108,3	66,2
2016					
I	57,1	95,0	58,3	87,0	117,8
II	79,3	94,7	80,1	97,7	65,0
I – II 2016 / I – II 2015	193,5	94,2	87,0	97,2	92,5

<i>/nastavak/</i>	Proizvodnja mašina i opreme na drugom mjestu napomenute <i>Manufacture of machinery and equipment</i>	Proizvodnja namještaja <i>Manufacture of furniture</i>	Popravka i montaža mašina i opreme <i>Repair and installation of machinery and equipment</i>	Snabdijevanje električnom energijom, gasom i parom <i>Electricity, gas, steam and air conditioning supply</i>
2012	83,2	12,7	178,0	95,2
2013	79,9	87,1	248,0	132,1
2014	90,3	105,7	151,0	106,2
2015	100,0	100,0	100,0	100,0
Ø I – II 2015	99,4	95,2	180,0	142,2
Ø I – II 2016	88,0	94,6	-	103,1
2015				
II	114,5	94,0	168,0	139,3
III	113,4	92,5	144,0	132,3
IV	106,9	98,6	168,0	97,9
V	97,2	96,1	156,0	51,8
VI	108,0	107,2	120,0	59,2
VII	55,1	106,2	-	109,7
VIII	99,4	100,8	-	83,3
IX	98,3	102,8	120,0	91,8
X	113,4	101,4	48,0	92,8
XI	103,7	103,6	84,0	97,7
XII	105,9	100,5	-	99,1
2016				
I	78,8	98,5	-	111,0
II	97,2	90,7	-	95,2
I – II 2016 / I – II 2015	88,6	99,4	-	72,5

GRAĐEVINARSTVO / CONSTRUCTION

Vrijednost izvršenih radova u hiljadama EUR / Value of finalized construction works

Ø 2014 = 100


VRIJEDNOST IZVRŠENIH I UGOVORENIH RADOVA, BROJ ZAPOSLENIH I IZVRŠENI EFEKTIVNI ČASOVI
VALUE OF FINALIZED AND ORDERED WORKS, NUMBER OF EMPLOYEES AND FINALIZED EFFECTIVE HOURS

	Indeks <i>Index</i>	Vrijednost izvršenih radova u hiljadama EUR <i>Value of finalized construction works</i>	Broj radnika na gradilištu na kraju izvještajnog kvartala <i>Number of workers at the construction site at the reporting quarter</i>	Indeks <i>Index</i>	Izvršeni efektivni časovi u 000 <i>Finalized effective hours in thousands</i>	
2012	89,4	245 837	4 151	79,7	8 678	2012
2013	98,1	269 693	5 281	104,8	11 412	2013
2014	100,0	275 032	4 907	100,0	10 890	2014
2014. I kvartal	85,2	58 582	4 831	90,8	2 473	2014 I quarter
II kvartal	90,2	62 042	4 852	101,9	2 774	II quarter
III kvartal	105,8	72 748	4 876	102,1	2 781	III quarter
IV kvartal	118,8	81 660	5 069	105,1	2 862	IV quarter
2015. I kvartal	93,3	64 176	4 841	97,7	2 660	2015 I quarter
II kvartal	99,2	68 205	4 873	105,2	2 863	II quarter
III kvartal	108,3	74 437	4 894	106,2	2 892	III quarter
IV kvartal	122,5	84 224	5 107	109,9	2 991	IV quarter

/ nastavak/

/continued/

	Indeks <i>Index</i>	Nove narudžbe na zgradama u hilj, EUR <i>New orders on buildings, thous. EUR</i>	Indeks <i>Index</i>	Nove narudžbe na ostalim građevinama u hilj, EUR <i>New orders on other buildings, thous. EUR</i>	
2012	55,0	32 495	70,3	33 072	2012
2013	119,3	70 427	138,6	65 264	2013
2014	100,0	59 031	100,0	47 075	2014
2014. I kvartal	20,2	2 988	58,6	6 896	2014 I quarter
II kvartal	147,5	21 771	161,0	18 945	II quarter
III kvartal	153,6	22 670	42,4	4 994	III quarter
IV kvartal	78,6	11 602	138,0	16 240	IV quarter
2015. I kvartal	32,9	4 861	39,6	4 655	2015 I quarter
II kvartal	38,8	5 722	233,9	27 523	II quarter
III kvartal	45,4	6 698	38,6	4 548	III quarter
IV kvartal	57,5	8 492	274,1	32 254	IV quarter

SPOLJNA TRGOVINA / EXTERNAL TRADE (p)
Izvoz i uvoz po zemljama, u hilj. EUR / Exports and imports by countries, thous EUR

	Izvoz / Export			Uvoz / Import			
	I - II	I - II	Indeks / Index	I - II	I - II	Indeks / Index	
	2015	2016	I - II 2016 I - II 2015	2015	2016	I - II 2016 I - II 2015	
UKUPNO	49 206.5	38 595.5	78.4	207 477.4	215 014.5	103.6	TOTAL
Evropa	46 715.3	35 251.8	75.5	171 128.1	176 161.1	102.9	Europe
Albanija	1 623.8	1 262.6	77.8	3 315.7	2 695.6	81.3	Albania
Austrija	856.3	476.0	55.6	3 266.5	3 753.6	114.9	Austria
Belgija	161.2	140.8	87.3	1 223.5	1 379.2	112.7	Belgium – Luxembourg
BiH (sa Rep. Srpskom)	8 342.2	2 429.7	29.1	17 042.5	12 620.2	74.1	B&H (with RS)
Bugarska	298.4	36.3	12.2	1 452.6	1 656.9	114.1	Bulgaria
Velika Britanija	642.9	540.3	84.0	960.7	1 611.6	167.8	Great Britain
Grčka	0.3	7.5	300,0 ¹	12 103.7	11 377.5	94.0	Greece
Danska	20.1	145.3	300,0 ¹	401.7	719.2	179.0	Denmark
Italija	11 183.7	2 348.4	21.0	11 596.7	16 289.2	140.5	Italy
Madarska	21.9	5 768.9	300,0 ¹	2 365.2	2 426.6	102.6	Hungary
Njemačka	2 236.6	2 820.0	126.1	12 918.9	17 979.3	139.2	Germany
Slovenija	1 125.7	1 746.9	155.2	5 299.3	5 143.8	97.1	Slovenia
Poljska	1 179.6	1 116.8	94.7	2 346.2	3 254.7	138.7	Poland
Makedonija	306.9	324.7	105.8	2 757.5	2 608.0	94.6	Macedonia
Rumunija	15.2	–	–	3 217.1	2 605.8	81.0	Romania
Ruska federacija	461.1	156.8	34.0	499.3	353.4	70.8	Russian Federation
Srbija	11 063.0	10 650.4	96.3	54 422.5	48 523.0	89.2	Serbia
Hrvatska	420.1	324.2	77.2	12 472.6	10 132.0	81.2	Croatia
Francuska	585.8	546.7	93.3	2 564.7	4 734.1	184.6	France
Holandija	88.8	53.1	59.8	4 454.8	5 364.9	120.4	Netherlands
Češka Republika	800.6	284.4	35.5	2 085.6	3 341.1	160.2	Czech Republic
Švajcarska	1 439.5	70.5	4.9	1 596.9	1 270.3	79.5	Switzerland
Švedska	656.4	342.4	52.2	889.1	1 306.3	146.9	Sweden
Španija	0.7	42.8	300,0 ¹	4 262.8	6 756.1	158.5	Spain
Turska	520.7	1 414.2	271.6	4 823.7	5 033.1	104.3	Turkey
Ostale zemlje	2 663.8	2 202.1	82.7	2 788.3	3 225.6	115.7	Other countries
Azija	814.9	2 404.4	295.1	27 495.3	33 843.1	123.1	Asia
Irak	163.7	–	–	–	–	–	Iraq
Izrael	1.0	58.1	300,0 ¹	49.2	212.7	300,0 ¹	Israel
Indija	–	–	–	1 114.8	907.1	81.4	India
Indonezija	–	174.5	300,0 ¹	423.8	1 376.1	324.7	Indonesia
Japan	439.9	635.4	144.4	2 125.7	2 406.7	113.2	Japan
Kina	74.9	96.0	128.2	18 186.1	22 661.5	124.6	China
Koreja	–	–	–	1 090.3	1 004.1	92.1	Korea
Tajland	–	39.3	0.0	505.8	341.2	67.5	Thailand
Hong Kong	3.5	1.0	28.6	20.1	38.4	191.0	Hong Kong
Ostale zemlje	131.9	1 400.1	–	3 979.5	4 895.3	123.0	Other countries
Afrika	1 497.8	719.7	48.1	882.0	683.5	77.5	Africa
Egipat	157.6	374.1	237.4	98.1	81.4	83.0	Egypt
Etiopija	–	–	–	1.7	2.7	158.8	Ethiopia
Libijska Araps,Džamah,	1 337.8	340.9	300,0 ¹	–	–	–	Libyan Arab,Jamahiriya
Maroko	–	–	–	130.9	228.3	174.4	Morocco
Tunis	–	–	–	212.1	184.6	87.0	Tunis
Ostale zemlje	2.4	4.7	199.6	439.2	186.5	42.5	Other countries
Amerika	158.1	211.3	133.6	7 962.1	4 306.5	54.1	America
Kanada	31.0	11.1	35.8	127.4	89.8	70.5	Canada
Panama	–	7.1	0.0	–	0.1	–	Panama
SAD	123.6	193.1	156.2	2 304.2	1 748.0	75.9	USA
Argentina	–	–	–	88.1	88.3	100.2	Argentina
Brazil	–	–	–	4 079.6	1 255.1	30.8	Brazil
Ekvador	–	–	–	566.0	624.8	110.4	Ecuador
Kolumbija	–	–	–	47.1	1.1	2.3	Columbia
Peru	–	–	–	39.9	46.2	115.8	Peru
Devičanska ostrva	–	–	–	–	2.8	0.0	The Virgin Islands
Ostale zemlje	3.5	–	–	709.8	450.3	63.4	Other countries
Australija i Okeanija	20.5	8.3	40.3	9.9	20.2	204.6	Australia and Oceania
Australija	20.5	8.3	40.3	8.6	7.3	84.9	Australia
Novi Zeland	–	–	–	1.0	12.7	300,0 ¹	New Zealand
Ostale zemlje	–	–	–	0.3	0.2	70.4	Other countries

1) Obračunati indeks veći je od 300,00

1) Calculated index is higher than 300.00

SPOLJNA TRGOVINA / EXTERNAL TRADE
Izvoz i uvoz robe, hilj. EUR/ Exports and imports of goods, thous EUR

	Izvoz / Export			Uvoz / Import			
	I - II 2015	I - II 2016	Indeks / Index I - II 2016 I - II 2015	I - II 2015	I - II 2016	Indeks / Index I - II 2016 I - II 2015	
Ukupno	49 206.5	38 595.5	78.4	207 477.4	215 014.5	103.6	Total
Zive životinje	2.0	0.0	0.0	2 783.5	3 046.0	109.4	Live animals
Meso i drugi klanični proizvodi za jelo	590.2	739.5	125.3	11 441.6	8 969.0	78.4	Meat and edible meat offal
Ribe, ljuskari, mekušci i ostali vodeni beskičmenjaci	0.2	0.0	19.3	466.2	527.7	113.2	Fish and crustaceans, mollusks and other aquatic invertebrates
Mlijeko i proizvodi od mlijeka, živinska i ptičja jaja, prirodni med, jestivi proizvodi životinjskog porijekla, nepomenuti niti obuhvaćeni na drugom mjestu	54.8	19.5	35.5	5 668.0	5 277.9	93.1	Dairy produce; birds' eggs; natural honey; edible products of animal origin, not elsewhere specified or included
Proizvodi životinjskog porijekla, na drugom mjestu nepomenuti niti obuhv,	–	–	–	9.7	89.4	300,0 ¹	Products of animal origin, not elsewhere specified or included
Živo drveće i druge biljke; lukovice, korijenje i slično; siječeno cvijeće i ukrasno lišće	2.6	0.9	34.1	458.4	544.4	118.8	Live trees and other plants; bulbs, roots and the like; cut flowers and ornamental foliage
Povrće, korijenje i krtole za jelo	717.3	92.2	12.9	1 847.5	2 082.8	112.7	Edible veg. and certain roots and tub,
Voće za jelo, uključujući jezgrasto voće; kore agruma ili dinja i lubenica	11.5	86.2	300,0 ¹	2 775.8	3 188.9	114.9	Edible fruit and nuts; peel of citrus fruits or melons
Kafa, čaj, mate čaj i začini	127.7	82.6	64.7	4 272.4	1 126.1	26.4	Coffee, tea, maté and spices
Žitarice	–	1.0	–	1 036.6	672.3	64.9	Cereals
Proizvodi mlinске industrije; slad; skrob; inulin; gluten od pšenice	465.3	251.3	54.0	1 918.2	1 552.3	80.9	Products of the milling industry; malt; starches; inulin; wheat gluten
Uljano sjeme i plodovi; razno zrnevlje, sjeme i plodovi; industrijsko i ljekovito bilje; slama i stočna hrana (kabasta)	27.7	31.2	112.7	495.4	466.3	94.1	Oil seeds and oleaginous fruits; miscellaneous grains, seeds and fruit; industrial or medicinal plants; straw and food
Seljak; gume, smole i ostali biljni sokovi i ekstrakti	–	–	–	7.6	8.6	113.2	Lac; gums, resins and other vegetable saps and extracts
Biljni materijali za pletarstvo; biljni proiz na drugom mjestu nepomenuti niti obuh,	–	–	–	2.6	11.8	300,0 ¹	Vegetable plaiting materials; vegetable product, not elsewhere specified or incl,
Masnoće i ulja životinjskog ili biljnog porijekla i proizvodi njihovog razlaganja; prerađene jestive masnoće; voskovi životinjskog i biljnog porijekla	24.0	2.7	11.4	1 286.4	1 830.7	142.3	Animal or vegetable fats and oils and their cleavage products; prepared edible fats; animal or vegetable waxes
Prerađevine od mesa, riba, ljuskara, mekušaca ili ostalih vodenih beskičmenjaka	337.0	319.3	94.8	2 763.5	2 132.9	77.2	Preparations of meat, of fish or of crustaceans, mollusks or other aquatic invertebrates
Šećer i proizvodi od šećera	2.8	1.2	41.6	857.4	938.4	109.4	Sugars and sugar confectionery
Kakao i proizvodi od kakaa	766.0	190.7	24.9	2 236.1	1 878.1	84.0	Cocoa and cocoa preparations
Proizvodi na bazi žitarica, brašna, skroba ili mlijeka; poslastičarski proizvodi	181.1	773.4	300,0 ¹	3 543.5	3 547.4	100.1	Preparations of cereals, flour, starch or milk; pastry cooks' products
Proizvodi od povrća, voća, uključujući jezgrasto voće, i ostalih djelova bilja	6.6	5.9	89.7	1 561.2	1 626.2	104.2	Preparations of vegetables, fruit, nuts or other parts of plants
Razni proizvodi za ishranu	13.8	4.7	34.2	3 007.6	3 105.1	103.2	Miscellaneous edible preparations
Pića, alkoholi i sirće	1 623.1	1 263.4	77.8	4 321.9	4 718.8	109.2	Beverages, spirits and vinegar
Ostaci i otpaci prehrambene industrije; pripremljena hrana za životinje	29.6	43.6	147.4	1 992.8	2 069.8	103.9	Residues and waste from the food industries; prepared animal fodder
Duvan i proizvodi zamjene duvana	1 337.8	792.4	59.2	1 401.4	1 178.8	84.1	Tobacco and manuf, tobacco substitute, Salt; sulfur; earths and stone; plastering materials, lime and cement
So; sumpor; zemlja i kamen; gips, kreč i cement	259.4	311.5	120.1	2 816.3	2 881.2	102.3	Ores, slag and ash
Rude, zgure i pepeo	1 095.6	919.2	83.9	25.3	21.0	82.9	Mineral fuels, mineral oils and products of their distillation; bitumi-nous substances; mineral waxes
Mineralna goriva, mineralna ulja i proizvodi njihove destilacije; bitumenozne materije; mineralni voskovi	9 940.0	6 773.7	68.1	23 595.4	24 489.2	103.8	Inorganic chemicals; organic or no-organic compounds of precious metals, of rare-earth metals, of radioactive lemen-ts or of isotopes
Neorganski hemijski proizvodi; organska ili neorganska jedinjenja plemenitih metala, metala rijetkih zemlji, radioaktivnih elemenata i izotopa	12.0	12.4	103.4	4 281.5	3 779.9	88.3	Organic chemicals
Organski hemijski proizvodi	7.9	2.3	29.4	302.0	591.7	195.9	Pharmaceutical products
Farmaceutski proizvodi	874.2	963.9	110.3	5 893.4	7 259.0	123.2	Fertilizers
Đubriva	0.0	5.9	0.0	523.3	559.7	107.0	Tanning or dyeing extracts; tannins and their derivatives; dyes, pigments and other coloring matter; paints and varnishes; putty and other mastics; inks
Ekstrati za štavljenje ili bojenje; tanini i njihovi derivati; boje, pigmenti i ostale materije za bojenje; boje i lakovi; kitovi i ostale zaptivne mase; mastila	40.7	14.7	36.2	1 659.6	1 667.6	100.5	Essential oils and resinoids; perfu-mery, cosmetic or toilet preparations
Eterična ulja i rezinoidi; parfimerijski, kozmetički i toaletni proizvodi	333.7	490.2	146.9	2 976.7	3 275.0	110.0	

SPOLJNA TRGOVINA / EXTERNAL TRADE

Izvoz i uvoz robe, hilj. EUR/ Exports and imports of goods, thous EUR

/nastavak/	Izvoz / Export			Uvoz / Import			/continued/
	I - II 2015	I - II 2016	Indeks / Index I-II 2016 I - II 2015	I - II 2015	I - II 2016	Indeks / Index I - II 2016 I - II 2015	
	Sapun, organska površinska aktivna sredstva, preparati za pranje, preparati za podmazivanje, vještački voskovi, pripremljeni voskovi, preparati za poliranje i čišćenje, svijeće i slični proizvodi, paste za modelovanje "zubarski voskovi" i zubarski preparati	33.1	21.2	64.2	2 352.2	2 605.0	
Bjelančevinaste materije; modifikovani skrobovi; lijepkovi; enzimi	1.3	0.4	27.4	240.2	309.8	129.0	Albuminoidal substances; modified starches; glues; enzymes
Eksplozivi; pirotehnički proizvodi; šibice; piroforne legure; zapaljivi preparati	73.9	73.9	100.1	63.3	130.6	206.4	Explosives; pyrotechnic products; matches; pyrophoric alloys; certain combustible preparations
Proiz. za fotografske ili kinematografske svrhe	-	-	-	136.8	162.7	119.0	Photographic or cinematograph goods
Razni proizvodi hemijske industrije	3.7	17.2	300,0 ¹	1 790.8	1 979.6	110.5	Miscellaneous chemical products
Plastične mase i proiz. od plastičnih masa	178.6	183.9	103.0	5 948.6	6 155.9	103.5	Plastics and articles thereof
Kaučuk i proizvodi od kaučuka i gume	4.8	4.9	102.5	1 700.9	1 796.7	105.6	Rubber and articles thereof
Sirova sitna i krupna koža, sa dlakom ili bez dlake (osim krzna) i štavljena koža	604.2	462.4	76.5	6.5	33.3	300,0 ¹	Raw hides and skins (other than fur skins) and leather
Proizvodi od kože, sedlarski i sarački proizvodi, predmeti za putovanje, ručne torbe i slični kontejneri i proizvodi od životinjskih crijeva (osim svilenog ketguta)	0.1	31.6	300,0 ¹	1 171.5	1 120.6	95.7	Articles of leather; saddlery and harness; travel goods, handbags and similar containers; articles of animal gut (other than silkworm gut)
Prirodno i vještačko krzno; proizvodi od krzna	-	-	-	4.9	0.0	0.7	Fur skins and artificial fur; manufactures thereof
Drvo i proizvodi od drveta; drveni ugalj	1 637.1	2 869.8	175.3	2 228.3	2 895.2	129.9	Wood and artic, of wood; wood charcoal
Pluta i proizvodi od plute	-	-	-	136.2	36.8	27.0	Cork and articles of cork
Proizvodi od slame, esparta ili ostalih materijala za pletariju; korparskih i pletarskih proizvoda	-	-	-	21.5	38.4	178.5	Manufactures of straw, of esparto or of other plaiting materials; basket ware and wickerwork
Celuloza od drveta ili drugih vlaknastih celuloznih materijala; hartija i karton (otpaci i ostaci) za ponovnu preradu	137.0	165.4	120.7	1.4	0.6	44.0	Pulp of wood or of other fibrous cellulosic material; recovered (waste and scrap) paper or paperboard
Hartija i karton; proizvodi od hartijine pulpe, hartije ili kartona	391.5	362.8	92.7	3 279.1	3 145.9	95.9	Paper and paperboard; articles of paper pulp, of paper or of paperboard
Štampane knjige, novine, slike i ostali proizvodi grafičke industrije, rukopisi, kucani tekstovi i planovi	284.2	348.8	122.7	1 309.6	1 190.4	90.9	Printed books, newspapers, pictures and other products of the printing ind.;
Svila	-	-	-	0.7	7.7	300,0 ¹	manuscripts, typescripts and plans
Vuna, fina ili gruba životinjska dlaka, predivo i tkanine od konjske dlake	1.0	0.0	0.0	4.3	3.2	74.5	Silk
Pamuk	0.8	-	-	119.8	77.9	65.0	Wool, fine or coarse animal hair; horsehair yarn and woven fabric
Ostala biljna tekstilna vlakna; predivo od hartije i tkanine od prediva od hartije	-	-	-	1.6	3.9	241.1	Cotton
Vještački ili sintetički filament	-	-	-	84.6	69.6	82.2	Other vegetable textile fibers; paper yarn and woven fabrics of paper yarn
Vještačka ili sintetička vlakna, sječena	-	3.1	-	194.9	81.4	41.8	Man-made filaments
Vata, filc i netkani materijal; specijalna prediva; kanapi, užad, konopci i kablovi i proizvodi od njih	0.1	0.4	300,0 ¹	353.1	272.9	77.3	Man-made staple fibers
Tepisi i ostali tekstilni podni pokrivači	0.1	0.1	104.7	206.3	189.3	91.8	Wadding, felt and nonwovens; special yarns; twine, cordage, ropes and cables and articles thereof
Specijalne tkanine; taftovani tekstilni proizvod; čipke; tapiserije; pozamanterija, vez	-	-	-	11.1	6.1	55.3	Carpets and other textile floor cover, Special woven fabrics; tufted textile fabri-cs; lace; tapestries; trimmings; embroider,
Tekst, tkanine, impregnisane, premazane, prevučene, prekrivene ili laminirane, tekstilni proizvodi pogodni za tehn. svrhe	0.1	0.6	300,0 ¹	57.1	69.9	122.4	Impregnated, coated, covered or laminated textile fabrics; textile articles of a kind suitable for industrial use
Pleteni ili kukičani materijali	-	-	-	28.1	19.2	68.3	Knitted or crocheted fabrics
Odjeća i pribor za odjeću, pleteni ili kukičani	6.6	30.3	300,0 ¹	2 675.5	2 593.1	96.9	Articles of apparel and clothing accessories, knitted or crocheted
Odjeća i pribor za odjeću, osim pletenih ili kukičanih proizvoda	72.2	123.2	170.8	4 573.5	4 621.1	101.0	Articles of apparel and clothing accessories, not knitted or crocheted
Ostali gotovi proizvodi od tekstila; setovi, iznošena, dotrajala odjeća i dotrajali proizvodi od tekstila; krpe	17.9	7.9	44.0	562.4	516.9	91.9	Other made-up textile articles; sets; worn clothing and worn textile articles; rags
Obuća, kamašne i slični proizvodi; dijelovi tih proizvoda	46.8	120.7	258.1	5 296.9	5 671.5	107.1	Footwear, gaiters and the like; parts of such articles

¹⁾ Obračunati indeks veći je od 300,00¹⁾ Calculated index is higher than 300.00

SPOLJNA TRGOVINA / EXTERNAL TRADE
Izvoz i uvoz robe, hilj. EUR / Exports and imports of goods, thous EUR

/nastavak/							/continued/
	Izvoz / Export			Uvoz / Import			
	I – II 2015	I – II 2016	Indeks / Index <u>I – II 2016</u> I – II 2015	I – II 2015	I – II 2016	Indeks / Index <u>I – II 2016</u> I – II 2015	
Šeširi, kape i ost, pokrivke za glavu i djel.	0.2	0.2	120.5	73.0	59.1	81.1	
Kišobrani, suncobrani, štapovi, štapovi-stolice, bičevi, korbači i njihovi dijelovi	–	–	–	297.1	94.8	31.9	Umbrellas, sun umbr., walking-sticks, seat-sticks, whips, riding-crops and parts thereof
Perje i paperje, preparirano i proizvodi izradjeni od perja i paperja; vještačko cvijeće; proizvodi od ljudske kose	–	–	–	30.5	44.4	145.3	Prepared feathers and down and articles made of feathers or of down; artificial flowers; articles of human hair
Proizvodi od kamena, gipsa, cementa, betona, azbesta, liskuna ili sličnih mater,	93.8	119.7	127.6	1 975.3	1 942.8	98.4	Articles of stone, plaster, cement, asbestos, mica or similar materials
Keramički proizvodi	2.3	35.7	–	3 015.8	2 870.5	95.2	Ceramic products
Staklo i proizvodi od stakla	16.3	22.6	138.8	1 755.3	1 325.6	75.5	Glass and glassware
Prirodni ili kultivisani biseri, drago ili polu-drago kamenje, plemeniti metali, metali platirani plemenitim metalima, i proizvodi od njih; imitacije nakita; metalni novac	2.0	0.4	20.6	191.8	275.2	143.5	Natural or cultured pearls, precious or semi-precious stones, precious metals, metals clad with precious metal, and artic, thereof; imitation jewellery; coin
Gvožđe i čelik	4 845.6	3 565.5	73.6	5 527.7	4 131.0	74.7	Iron and steel
Proizvodi od gvožđa i čelika	258.0	202.9	78.7	5 591.7	5 882.8	105.2	Articles of iron or steel
Bakar i proizvodi od bakra	550.4	758.9	137.9	242.1	244.0	100.8	Copper and articles thereof
Nikl i proizvodi od nikla	0.0	0.0	0.0	659.5	0.8	0.1	Nickel and articles thereof
Aluminijum i proizvodi od aluminijuma	15 625.2	9 294.8	59.5	2 625.9	2 522.6	96.1	Aluminum and articles thereof
Olovo i proizvodi od olova	20.3	43.2	213.3	–	4.0	–	Lead and articles thereof
Cink i proizvodi od cinka	–	–	–	22.4	43.3	193.4	Zinc and articles thereof
Kalaj i proizvodi od kalaja	–	0.1	–	4.2	4.3	101.7	Tin and articles thereof
Ostali prosti metali; kremeti; proiz, od njih	–	40.5	–	4.5	4.7	103.0	Other base metals; cermet; art, thereof
Alati, nožarski proizvodi, kašike i viljuške, od prostih metala; njihovi dijelovi od prostih metala	1.9	14.5	300,0 ¹	884.0	896.5	101.4	Tools, implements, cutlery, spoons and forks, of base metal; parts thereof of base metal
Razni proizvodi od prostih metala	19.8	43.5	219.3	925.4	1 008.1	108.9	Miscellaneous articles of base metal
Reaktori, kotlovi, mašine i mehanički uredjaji i njihovi dijelovi	2 575.2	2 457.5	95.4	13 419.6	16 845.0	125.5	Reactors, boilers, machinery and mechanical appliances; parts ther,
Električne mašine i oprema i njihovi dije-lovi; aparati za snimanje i reprodukciju zvuka; televizijski aparati za snimanje i reprodukciju slike i zvuk, dijelovi i pribor za te proizvode	442.5	417.7	94.4	15 042.9	17 785.9	118.2	Electrical machinery and equipment and parts thereof; sound recorders and reproducers, television image and sound recorders and reproducers, and parts and accessories of such articles
Šinska vozila i njihovi dijelovi; željeznički i tramvajski kolosječni sklopovi i pribor i njihovi dijelovi, mehanička i elektromehanička signalna oprema za saobraćaj svih vrsta	165.3	–	–	60.3	82.7	137.3	Railway or tramway locomotives, rolling-stock and parts thereof; railway or tram-way track fixtures and fittings and parts thereof; mechanical (including electro-mechanical) traffic signaling equipment of all kinds
Vozila, osim željezničkih ili tramvajskih šinskih vozila i njihovi dijelovi i pribor	728.3	1 231.7	169.1	12 266.7	13 616.7	111.0	Vehicles other than railway or tramway rolling-stock, and parts and acc. Ther,
Vazduhopl., kosmičke letjelice i njihovi dj,	785.1	190.6	24.3	111.2	74.1	66.6	Aircraft, spacecraft, and parts thereof
Brodovi, čamci i ploveće konstrukcije	38.7	9.0	23.3	171.9	74.1	43.1	Ships, boats and floating structures
Optički, fotografski, kinematografski, mjerni, kontrolni, precizni, medicinski i hirurški instrumenti i aparati; njihovi dijelovi i pribor	49.9	22.7	45.6	2 640.9	5 025.1	190.3	Optical, photographic, cinematographic, measuring, checking, precision, medical or surgical instruments and apparatus; parts and accessories ther,
Časovnici i njihovi dijelovi	–	0.5	–	110.6	150.7	136.2	Clocks and watches and parts thereof
Muzički instrumenti, dijelovi i pribor ovih proizvoda	–	11.6	–	25.0	43.0	171.7	Musical instruments; parts and accessories of such articles
Oružje i municija, njihovi dijelovi i pribor	483.5	843.6	174.5	150.9	86.6	57.4	Arms and ammunition, accessories and parts thereof
Namještaj, posteljina, madraci, nosači madraca, jastuci i slični punjeni proizvodi; lampe i druga svijetleća tijela, na drugom mjestu nepomenuti ili uključeni; osvijetljeni znaci, osvijetljene pločica imenima i slično, montažne zgrade	105.4	111.5	105.8	4 936.8	6 075.4	123.1	Furniture; bedding, mattresses, mattress supports, cushions and similar stuffed furnishings; lamps and lighting fittings, not elsewhere specified or included; illuminated signs, illuminated name-plates and the like; prefabricated build,
Igračke, rekviziti za društvene igre i sport; njihovi dijelovi i pribor	14.6	114.8	300,0 ¹	805.9	1 462.3	181.5	Toys, games and sports requisites; parts and accessories thereof
Razni proizvodi	2.4	2.1	86.6	1 116.8	1 385.8	124.1	Miscellaneous manufactured articles
Predmeti umjetnosti, kolekcija i starina	0.1	15.2	–	1.3	33.2	300,0 ¹	Works of art, collectors' pieces and ant,
Nerazvrstani	–	–	–	–	–	–	Other

UNUTRAŠNJA TRGOVINA / DOMESTIC TRADE
PROMET U TRGOVINI NA MALO / TURNOVER IN RETAIL TRADE

Ø 2015 = 100

	Indeks prometa u tekućim cijenama <i>Index of turnover at current prices</i>	Promet u hilj. EUR / <i>Turnover in thous. EUR</i>
2011	78,6	976 612
2012	83,9	1 041 651
2013	93,4	1 159 472
2014	95,7	1 188 927
2015	100,0	1 241 962
2015		
I	75,8	78 438
II	76,6	79 312
III	86,9	89 971
IV	88,7	91 806
V	93,8	97 070
VI	103,6	107 244
VII	123,4	127 741
VIII	139,2	144 106
IX	118,2	122 306
X	100,4	103 960
XI	91,8	94 991
XII	101,5	105 017
2016		
I (p)	78,4	81 128
I 2016/I 2015	103,4	

(p) Preliminarni podaci

(p) Preliminary data

PROMET U TRGOVINI NA MALO / TURNOVER IN RETAIL TRADE						
PROMET u hilj. EUR <i>Turnover in thous. EUR</i>	tekući mjesec na prethodni <i>Current month compared to the previous month</i>		mjesec 2016. na isti mjesec 2015. <i>Month in 2016 compared to the same month 2015</i>		mjesec 2015. na Ø 2010 <i>Month in 2015 to Ø2010</i>	
	indeks prometa u tekućim cijenama <i>Index of turnover at current prices</i>	indeks prometa u stalnim cijenama <i>Index of turnover at constant prices</i>	indeks prometa u tekućim cijenama <i>Index of turnover at current prices</i>	indeks prometa u stalnim cijenama <i>Index of turnover at constant prices</i>	indeks prometa u tekućim cijenama <i>Index of turnover at current prices</i>	indeks prometa u stalnim cijenama <i>Index of turnover at constant prices</i>
2015						
I	78 438	79,5	78,6	102,9	101,6	120,5
II	79 312	101,1	101,3	102,8	101,3	121,9
III	89 971	113,4	112,6	102,0	99,7	138,3
IV	91 806	102,0	102,1	101,1	98,5	141,1
V	97 070	105,7	105,2	100,8	98,2	149,2
VI	107 244	110,5	110,3	104,7	102,7	164,8
VII	127 741	119,1	119,2	106,0	103,8	196,3
VIII	144 106	112,8	112,5	107,2	104,6	221,4
IX	122 306	84,9	85,1	105,2	103,0	187,9
X	103 960	85,0	84,8	105,2	102,7	159,8
XI	94 991	91,4	91,4	106,6	104,1	146,0
XII(p)	105 017	110,6	110,6	106,5	103,7	161,4
2016						
I(p)	81 128	77,3	76,4	103,4	100,8	124,7

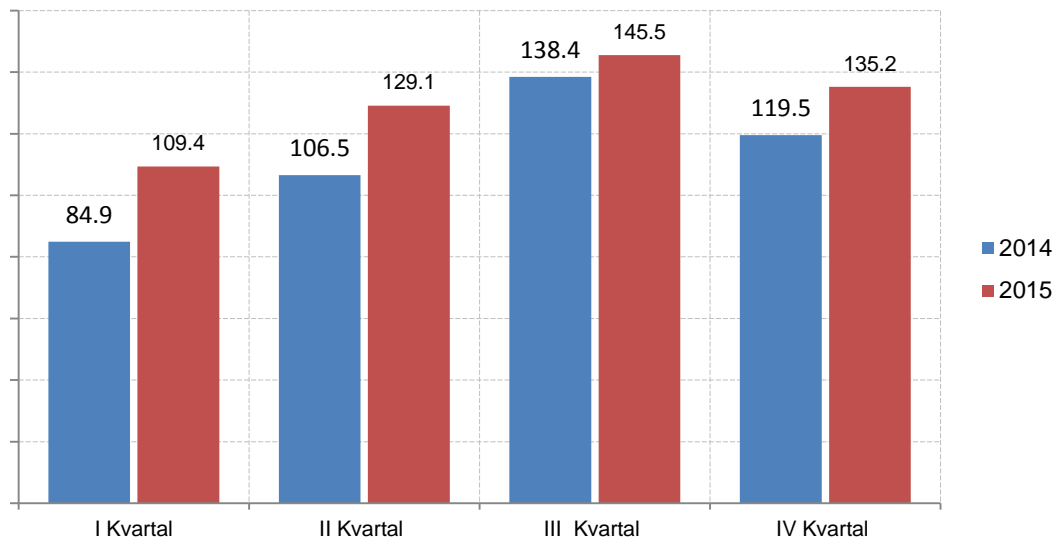
(p) Preliminarni podaci

¹⁾ Od januara 2013. godine u okvir za uzorak su uvrštena neka preduzeća koja se bave trgovinom na malo iako su registrovana u drugoj djelatnosti.

(p) Preliminary data

¹⁾ Since January 2013, in the sample frame have been included a company that is engaged in retail trade even though they are registered in another activity.

OSTALE USLUGE / OTHER SERVICES



Ø 2010 = 100

Promet ostalih usluga / Turnover in other services

	Indeks prometa ostalih usluga <i>Index of turnover in other services</i>	Saobraćaj i skladištenje <i>Transportation and storage</i>	Usluge smještaja i ishrane <i>Accommodation and food service activities</i>	Informisanje i komunikacije <i>Information and communication</i>	Finansijske djelatnosti i djelatnost osiguranja <i>Financial and insurance activities</i>	Poslovanje nekretninama <i>Real estate activities</i>
2010	100,0	100,0	100,0	100,0	100,0	100,0
2014						
I kvartal/ quarter	84,9	90,5	41,3	103,7	79,3	53,9
II kvartal/quarter	106,5	107,3	100,3	109,4	88,8	70,5
III kvarta/ quarter	138,4	126,0	265,8	120,3	96,7	121,0
IV kvarta/ quarter	119,5	121,4	101,0	121,7	113,6	117,7
2015						
I kvartal/ quarter	109,4	139,7	79,0	111,4	89,0	125,1
II kvartal/quarter	129,1	168,8	106,2	116,1	107,6	194,0
III kvarta/ quarter	145,5	170,6	272,3	115,5	100,3	162,7
IV kvarta/ quarter	135,2	174,3	150,0	111,6	102,1	207,2

/nastavak/

/continued/

	Stručne, naučne i tehničke djelatnosti <i>Professional, scientific and technical activities</i>	Administrativne i pomoćne uslužne djelatnosti <i>Administrative and support service activities</i>	Obrazovanje <i>Education</i>	Zdravstvena i socijalna zaštita <i>Human health and social work activities</i>	Umjetničke, zabavne i rekreativne djelatnosti <i>Arts, entertainment and recreation</i>	Ostale uslužne djelatnosti <i>Other service activities</i>
2010	100,0	100,0	100,0	100,0	100,0	100,0
2014						
I kvartal/ quarter	93,6	99,0	118,7	52,2	113,9	97,1
II kvartal/quarter	128,6	168,8	154,1	159,1	122,7	68,3
III kvarta/ quarter	163,8	208,5	140,8	159,6	110,6	94,9
IV kvarta/ quarter	171,7	119,3	84,7	99,1	92,0	104,3
2015						
I kvartal/ quarter	167,3	143,6	73,2	75,5	87,7	99,4
II kvartal/quarter	197,2	158,2	93,5	76,0	121,4	150,0
III kvarta/ quarter	169,6	212,9	116,5	154,8	101,2	156,8
IV kvarta/ quarter	183,6	217,6	133,3	154,3	130,9	170,6

TURIZAM / TOURISM
DOLASCI I NOĆENJA GOSTIJU PO VRSTAMA TURISTIČKIH MJESTA
TOURIST ARRIVALS AND TOURIST OVERNIGHT STAYS BY TYPE OF PLACE

	Dolasci / Arrivals					Noćenja / Nights				
	glavni grad <i>Capital</i>	primorska mjesto <i>Coastal resorts</i>	planinska mjesto <i>Mountain resorts</i>	ostala turistička mjesto <i>Other tourist resorts</i>	ostala mjesto <i>Other places</i>	glavni grad <i>Capital</i>	primorska mjesto <i>Coastal resorts</i>	planinska mjesto <i>Mountain resorts</i>	ostala turistička mjesto <i>Other tourist resorts</i>	ostala mjesto <i>Other places</i>
2011	53 480	1 245 340	49 184	24 547	903	103 636	8 493 955	107 506	68 249	1 825
2012	52 889	1 301 396	52 503	30 785	1 927	102 875	8 858 226	110 172	76 002	3 961
2013	65 136	1 348 394	51 271	25 669	1 536	116 532	9 128 809	107 548	56 136	2 918
2014	70 692	1 369 775	45 070	30 480	1 359	128 115	9 258 017	90 341	75 154	2 156
2015	84 078	1 529 073	63 503	35 043	1 412	155 410	10 687 914	127 448	81 982	2 193
2015										
I	4 881	8 444	4 658	1 522	79	10 093	45 748	11 859	6 795	148
II	4 720	10 570	4 742	1 408	47	8 547	53 241	11 081	4 917	61
III	6 030	13 751	2 233	2 116	74	10 860	66 684	4 968	5 393	116
IV	5 881	33 022	2 161	2 641	103	10 567	125 375	3 447	5 362	155
V	8 579	84 584	3 981	2 702	134	14 145	409 042	6 851	7 352	212
VI	8 677	162 757	6 313	3 194	170	15 279	1 116 234	11 761	7 526	218
VII	8 234	421 031	8 721	4 320	155	17 288	3 181 319	17 783	10 462	231
VIII	7 902	519 353	15 023	5 102	217	15 831	3 946 960	31 308	10 872	315
IX	8 976	211 628	7 903	4 503	142	15 366	1 402 653	13 977	8 868	239
X	8 425	35 929	3 112	3 556	102	16 846	195 139	5 294	6 723	138
XI	6 267	14 333	854	2 718	110	10 936	85 927	1 872	5 191	212
XII	5 506	13 671	3 802	1 261	79	9 652	59 592	7 247	2 521	148
2016										
I	4 351	9 745	4 653	1 379	69	10 008	57 799	12 487	4 355	135
I 2016/I 2015	89,1	115,4	99,9	90,6	87,3	99,2	126,3	105,3	64,1	91,2

DOLASCI I NOĆENJA TURISTA / TOURIST ARRIVALS AND TOURIST OVERNIGHT STAYS

	Dolasci/Arrivals			Noćenja / Nights		
	ukupno / Total	domaći / Domestic	strani / Foreign	ukupno / Total	domaći / Domestic	strani / Foreign
2011	1 373 454	172 355	1 201 099	8 775 171	956 368	7 818 803
2012	1 439 500	175 337	1 264 163	9 151 236	1 008 229	8 143 007
2013	1 492 006	167 603	1 324 403	9 411 943	997 728	8 414 215
2014	1 517 376	167 079	1 350 297	9 553 783	957 127	8 596 656
2015	1 713 109	153 185	1 559 924	11 054 947	747 576	10 307 371
2015						
I	19 584	5 482	14 102	74 643	19 085	55 558
II	21 487	5 058	16 429	77 847	19 859	57 988
III	24 204	5 343	18 861	88 021	19 295	68 726
IV	43 808	6 683	37 125	144 906	20 665	124 241
V	99 980	12 758	87 222	437 602	49 169	388 433
VI	181 111	17 817	163 294	1 151 018	89 635	1 061 383
VII	442 461	24 567	417 894	3 227 083	143 144	3 083 939
VIII	547 597	37 638	509 959	4 005 286	246 768	3 758 518
IX	233 152	18 046	215 106	1 441 103	75 075	1 366 028
X	51 124	9 244	41 880	224 140	32 793	191 347
XI	24 282	5 145	19 137	104 138	17 934	86 204
XII	24 319	5 404	18 915	79 160	14 154	65 006
2016						
I	20 197	5 496	14 701	84 784	19 062	65 722
I 2016/I 2015	103,1	100,3	104,2	113,6	99,9	118,3

TURIZAM / TOURISM**Dolasci i noćenja turista po zemljama i prema vrsti mjesta***Tourist arrivals and tourist overnight stays by country and type of resort*

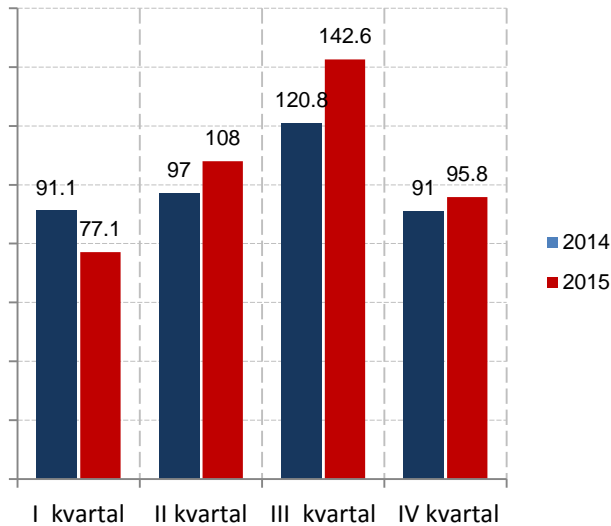
	2014	Januar <i>January</i>		2015		2016	
		2015	2016	XI	XII	I	
Dolasci turista							<i>Tourist arrivals</i>
Ukupno	1 517 376	19 584	20 197	24 282	24 319	20 197	Total
Domaći	167 079	5 482	5 496	5 145	5 404	5 496	<i>Domestic</i>
Strani	1 350 297	14 102	14 701	19 137	18 915	14 701	<i>Foreigners</i>
Noćenja turista – ukupno	9 553 783	74 643	84 784	104 138	79 160	84 784	<i>Tourist overnight stays – total</i>
Noćenja domaćih turista	957 127	19 085	19 062	17 934	14 154	19 062	<i>Overnight stays of domestic tourists</i>
Noćenja stranih turista	8 596 656	55 558	65 722	86 204	65 006	65 722	<i>Overnight stays of foreigners</i>
Albanija	111 230	5 388	7 481	6 178	8 429	7 481	<i>Albania</i>
Austrija	55 068	244	242	167	238	242	<i>Austria</i>
Belgija	40 552	53	62	118	128	62	<i>Belgium</i>
Bosna i Hercegovina	641 472	5 279	7 862	7 123	8 616	7 862	<i>Bosnia and Herzegovina</i>
Bugarska	21 569	151	233	266	549	233	<i>Bulgaria</i>
Češka Republika	163 789	66	127	124	261	127	<i>Czech Republic</i>
Danska	19 736	47	19	84	13	19	<i>Danmark</i>
Finska	16 529	126	115	97	99	115	<i>Finland</i>
Francuska	209 093	707	398	422	398	398	<i>France</i>
Grčka	13 220	224	296	386	262	296	<i>Greece</i>
Holandija	27 148	149	175	175	106	175	<i>Netherlands</i>
Hrvatska	89 810	1 670	2 608	3 006	2 646	2 608	<i>Croatia</i>
Italija	146 437	2 314	2 794	1 788	2 007	2 794	<i>Italy</i>
Mađarska	89 573	183	100	263	277	100	<i>Hungary</i>
Makedonija	137 291	577	1 414	2 396	1 473	1 414	<i>Macedonia</i>
Norveška	56 679	54	26	148	34	26	<i>Norway</i>
Njemačka	176 553	509	700	1 118	765	700	<i>Germany</i>
Poljska	227 784	184	149	296	141	149	<i>Poland</i>
Rumunija	81 033	192	243	314	167	243	<i>Romania</i>
Rusija	2 581 349	15 498	15 217	27 087	14 500	15 217	<i>Russia</i>
Slovačka	33 740	38	83	50	55	83	<i>Slovakia</i>
Slovenija	60 126	381	651	945	790	651	<i>Slovenia</i>
Srbija	2 061 170	11 197	13 411	15 453	12 288	13 411	<i>Serbia</i>
Švajcarska	40 639	112	119	392	222	119	<i>Switzerland</i>
Švedska	50 275	64	73	306	122	73	<i>Sweden</i>
Ukrajina	497 821	3 251	2 492	4 330	1 854	2 492	<i>Ukraine</i>
Velika Britanija	114 483	712	893	1 460	617	893	<i>Great Britain</i>
Ostale evropske zemlje	652 697	4 208	4 983	7 248	4 776	4 983	<i>Other European countries</i>
Izrael	17 286	103	128	126	95	128	<i>Israel</i>
Kanada	13 267	108	96	395	286	96	<i>Canada</i>
SAD	41 986	590	740	1 011	790	740	<i>USA</i>
Ostale vanevropske zemlje	107 251	1 179	1 792	2 932	2 002	1 792	<i>Other non-European countries</i>
Noćenja po vrstama mjesta – ukupno	9 553 783	74 643	84 784	104 138	79 160	84 784	<i>Overnight stays by type of tourist resorts – total</i>
Glavni grad	128 115	10 093	10 008	10 936	9 652	10 008	<i>Main administrative center</i>
Primorska	9 258 017	45 748	57 799	85 927	59 592	57 799	<i>Coastal</i>
Planinska	90 341	11 859	12 487	1 872	7 247	12 487	<i>Mountain</i>
Ostala turistička mjesta	75 154	6 795	4 355	5 191	2 521	4 355	<i>Other tourist resorts</i>
Ostala mjesta	2 156	148	135	212	148	135	<i>Other places</i>
Noćenja ukupno-primorska mjesta							<i>Overnight stays total-coastal resorts</i>
Bar	1 219 843	16 984	17 943	40 614	20 166	17 943	<i>Bar</i>
Budva	4 670 126	12 550	13 628	14 470	13 137	13 628	<i>Budva</i>
Kotor	287 312	641	2 889	1 111	704	2 889	<i>Kotor</i>
Tivat	439 026	11 686	17 606	18 078	17 119	17 606	<i>Tivat</i>
Ulcinj	1 005 836	246	675	357	1 152	675	<i>Ulcinj</i>
Herceg Novi	1 635 874	3 641	5 058	11 297	7 314	5 058	<i>Herceg Novi</i>

SAOBRAĆAJ, SKLADIŠTENJE I VEZE
TRANSPORT, STORAGE AND COMMUNICATIONS

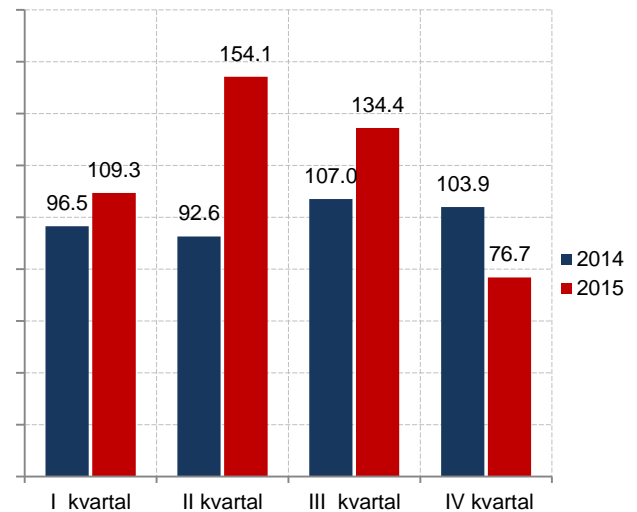
Željeznički saobraćaj / Railway transport

Ø 2014 = 100

Putnički / Passengers



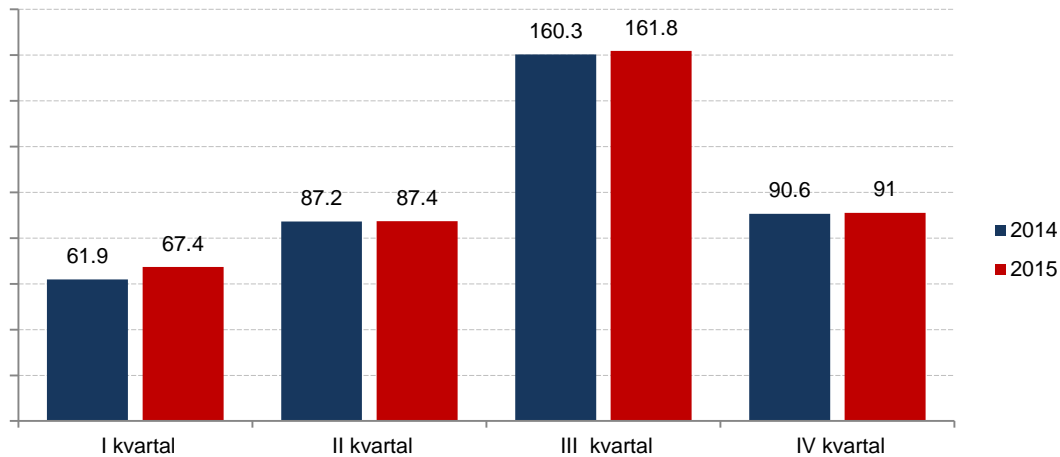
Robni / Goods



	ŽELJEZNIČKI SAOBRAĆAJ / RAILWAY TRANSPORT					
	Putnički / Passenger			Robni / Goods		
	<i>indeks</i> <i>Index</i>	<i>putnici u 000</i> <i>Passengers,</i> <i>thousands</i>	<i>putnički km u 000</i> <i>Passenger</i> <i>kilometres in</i> <i>thousands</i>	<i>Indeks</i> <i>Index</i>	<i>prevoz robe</i> <i>u 000 t</i> <i>Goods in</i> <i>thousands tonnes</i>	<i>tonski km u 000</i> <i>Tonne- kilometres</i> <i>in thousands</i>
2010	119,1	755	90 660	159,7	1213	150 699
2011	85,5	692	65 100	143,6	1050	135 522
2012	81,9	781	62 377	77,7	683	73 337
2013	96,5	922	73 439	111,0	1 049	104 731
2014	100,0	1 122	76 142	100,0	903	94 359
2014						
I kvartal/ quarter	91,1	239	17 342	96,5	246	22 773
II kvartal/quarter	97,0	278	18 473	92,6	223*	21 850
III kvartal/ quarter	120,8	339	23 000	107,0	209	25 236
IV kvartal/ quarter	91,0	266	17 327	103,9	225	24 500
2015						
I kvartal/ quarter	77,1	240	14 667	109,3	241	25 786
II kvartal/quarter	108,0	317	20 555	154,1	326	36 343
III kvartal/ quarter	142,6	394	27 136	134,4	264	31 706
IV kvartal/ quarter	95,8	285	18 232	76,7	157	18 086

SAOBRAĆAJ, SKLADIŠTENJE I VEZE
TRANSPORT, STORAGE AND COMMUNICATIONS

Drumski saobraćaj - Putnički / Road transport - passengers



Ø 2014 = 100

	DRUMSKI SAOBRAĆAJ / ROAD TRANSPORT							
	PUTNIČKI / PASSENGERS				ROBNI ¹⁾ / GOODS ¹⁾			
	indeks <i>Index</i>	putnici u 000 <i>Passengers, thous.</i>	putnički km u 000 <i>Passenger kilometres in thous.</i>	autobuski km u 000 <i>Buskilometres in thous</i>	indeks <i>Index</i>	roba u 000 tona <i>Goods in thousands tonnes</i>	tonski km u 000 <i>Tonne- kilometres in thous.</i>	Pređeni km vozila sa utovarom, u hilj. <i>Kilometres made, in thous.</i>
2010	75,2	6 209	80 833	20 517	247,5	1 839	166 564	12 411
2011	74,5	6 240	80 166	18 700	152,2	1 247	102 465	12 108
2012	103,4	5 726	111 242	19 086	113,6	398	76 450	12 014
2013	101,2	6 220	108 802	16 697	100,0	684	67 305	9 659
2014	100,0	6 889	107 537	16 996	100,0	639	122 483	6 926
2014								
I kvartal/ quarter	61,9	1 353	16 644	3 624	95,5	152	29 245	1 874
II kvartal/quarter	87,2	1 621	23 438	4 108	115,9	181*	35 476*	1 767*
III kvartal/ quarter	160,3	2 136	43 099	5 008	119,0	169	36 444	1 907
IV kvartal/ quarter	90,6	1 779	24 356	4 256	69,6	137	21 318	1 378
2015								
I kvartal/ quarter	67,4	1 410	18 132	4 109	87,2	169	26 704	1 375
II kvartal/quarter	87,4	1 655	23 505	4 051	118,4	213	36 242	1 273
III kvartal/ quarter	161,8	2 140	43 509	5 015	137,6	202	42 147	1 568
IV kvartal/ quarter	91,0	1 782	24 475	4 014	113,1	184	34 624	1 601

¹⁾ Izmjena metodologije za sprovođenje istraživanja o drumskom teretnom saobraćaju izazvala je prekid u vremenskoj seriji.

¹⁾ Changes in the methodology for conducting research on road freight transport has caused a break in the time series..

Napomena: Isprekidana linija označava prekid serije / Note: Broken/dotted line implies the break in series

SAOBRAĆAJ, SKLADIŠTENJE I VEZE
STORAGE AND COMMUNICATIONS

Ø 2014 = 100

PROMET NA AERODROMIMA/ TRAFFIC AT AIRPORTS

	PUTNIČKI / PASSENGERS		ROBNI / GOODS
	indeks <i>Index</i>	prevoz putnika <i>Transport of passengers</i>	prevoz robe u tonama <i>Transport of goods in tonnes</i>
2010	74,8	1 205 536	2 159
2011	78,1	1 258 835	1 074
2012	84,2	1 357 516	766
2013	96,7	1 558 940*	768
2014	100,0	1 612 130	862
2014			
I kvartal/ quarter	38,1	153 729	165
II kvartal/quarter	105,8	426 445*	221
III kvarta/ quarter	202,3	815 366*	246*
IV kvarta/ quarter	53,7	216 590	230
2015			
I kvartal/ quarter	42,2	170 032	186
II kvartal/quarter	100,4	404 626	236
III kvarta/ quarter	209,3	843 622	242
IV kvarta/ quarter	56,0	225 625	225

GRADSKI SAOBRAĆAJ/ LOCAL TRANSPORT

Kvartali/ <i>Quarters</i>	indeks <i>Index</i>	prevezeno putnika u 000 <i>Passengers in thousands</i>
2011	94,2	728
2012	82,4	637
2013	90,4	699
2014	100,0	773
2014		
I kvartal/ quarter	85,4	165
II kvartal/quarter	87,5	169
III kvartal/ quarter	106,6	206
IV kvartal/ quarter	120,6	233
2015		
I kvartal/ quarter	100,9	195
II kvartal/quarter	102,5	198
III kvartal/ quarter	125,7	243
IV kvartal/ quarter	128,8	249

SAOBRAĆAJ, SKLADIŠTENJE I VEZE / TRANSPORT, STORAGE AND COMMUNICATIONS
POMORSKI SAOBRAĆAJ / MARINE TRANSPORT

Ø 2014 = 100

	Prevoz robe i putnika / Transport of goods and passengers			Promet u lukama (u tonama) / Turnover in harbours (tonnes)			
	indeks prev. putnika <i>Index of passengers</i>	roba u tonama <i>Goods in tonnes</i>	putnici <i>Passengers</i>	indeks <i>Index</i>	ukupno <i>Total</i>	izvoz ¹⁾ <i>Export</i>	uvoz ²⁾ <i>Import</i>
2011	163,4	280 190	69 436	141,0	1 749 982	758 193	960 360
2012	125,3	108 642	53 259	98,9	1 227 877	416 978	800 187
2013	101,4	51 059	43 097	104,3	1 295 366	597 675	669 384
2014	100,0	54 640	42 489	100,0	1 241 431	533 780	705 991
2014							
I kvartal/ quarter	40,1	15 771	4 260	78,4	243 451	94 292	149 159
II kvartal/quarter	76,3	15 460	8 102	99,4	308 449	127 559	179 447
III kvarta/ quarter	244,6	12 594	25 985	120,9	375 229	162 294	212 718
IV kvarta/ quarter	39,0	10 815	4 142	101,3	314 302	149 635	164 667
2015							
I kvartal/ quarter	35,1	13 598	3 728	98,4	305 496	154 908	149 406
II kvartal/quarter	69,9	14 310	7 422	147,1	456 403	286 672	169 731
III kvarta/ quarter	233,2	14 715	24 776	136,3	422 914	248 681	174 233
IV kvarta/ quarter	30,8	9 818	3 272	97,8	303 586	147 209	156 377

¹⁾Tranzit utovar prikazan kod izvoza²⁾Tranzit istovar prikazan kod uvoza¹⁾Transit loading presented in export²⁾Transit loading presented in import

P T T SAOBRAĆAJ / POSTAL, TELEGRAPH AND TELEPHONE (PTT) COMMUNICATIONS

	Poštanske usluge ¹⁾ / Postal services ¹⁾			Telefonske usluge / Telephone services	
	pisma u 000 komada <i>Letters in thousands pcs,</i>	paketi u 000 komada <i>Packages in thousands pcs,</i>	Tiskovine i ostalo, u 000 komada <i>Other printed papers in thousands pcs,</i>	fiksna telefonija <i>Fixed telephony</i>	mobilna telefonija <i>Mobile telephony</i>
				minuti u 000 <i>Minutes in thous,</i>	minuti u 000 <i>Minutes in thous,</i>
2011	7 488	29	594	423 869	1 803 764
2012	9 458	37	497	408 638	1 972 182
2013	11 335	42	70	362 301	1 989 825
2014	12 921	67	88	282 637	2 202 048
2014					
I kvartal/ quarter	3 192	14	20	73 057	479 539
II kvartal/quarter	3 080	23	16	74 218	558 078
III kvartal/ quarter	3 247	12	16	68 800	613 211
IV kvartal/ quarter	3 402	18	36	66 562	551 220
2015					
I kvartal/ quarter	3 233	16	34	62 868	507 356
II kvartal/quarter	3 200	24	37	60 705	555 655
III kvartal/ quarter	3 570	16	26	57 734	610 337
IV kvartal/ quarter	3 640	19	119	55 306	551 342

DEPOZITI STANOVNIŠTVA¹⁾ / DEPOSITS BY HOUSEHOLDS¹⁾

U mil. EUR.

In mill EUR

	Sredstva na escrow računu <i>Funds in escrow account</i>	Depoziti po videnju <i>Demand deposits</i>	Oročeni depoziti / Time deposits					Ukupno <i>Total</i>
			do 3 mjeseca <i>Up to 3 months</i>	od 3 mjeseca do godinu dana <i>From 3 months to 1 years</i>	od 1 do 3 godine <i>From 1 to 3 years</i>	preko 3 godine <i>Over 3 years</i>	ukupno <i>Total</i>	
2013								
I	0,3	337,9	127,9	451,8	205,3	27,2	812,2	1150,4
II	0,3	338,6	139,3	435,3	218,1	27,0	819,8	1158,7
III	0,3	344,0	143,1	422,5	226,2	29,0	820,7	1165,0
IV	0,3	348,7	144,7	404,1	238,5	28,9	816,1	1165,1
V	0,3	345,6	128,0	405,8	252,7	30,0	816,5	1162,4
VI	0,3	346,0	134,3	393,8	259,7	30,6	818,4	1164,7
VII	3,9	362,7	134,0	384,3	274,0	33,9	826,2	1192,9
VIII	0,2	384,2	130,1	373,7	294,1	35,8	833,7	1218,1
IX	0,2	383,0	126,8	363,1	310,9	38,9	839,7	1222,9
X	0,2	382,8	115,8	351,6	327,8	39,9	835,1	1218,1
XI	0,2	388,0	110,5	348,4	332,4	41,5	832,7	1221,0
XII	0,2	398,9	110,4	346,4	339,3	42,7	838,7	1237,7
2014								
I	0,2	395,2	107,2	345,1	343,4	44,1	839,7	1235,1
II	0,2	400,9	112,0	341,4	337,4	44,5	835,3	1236,4
III	0,2	407,7	110,4	336,4	338,8	45,7	831,3	1239,2
IV	0,2	413,8	115,7	332,8	339,0	46,3	833,9	1247,8
V	0,2	416,6	118,1	326,7	337,1	46,8	828,7	1245,5
VI	0,2	419,8	115,3	322,0	340,8	46,5	824,6	1244,5
VII	0,2	441,4	107,4	328,7	344,5	47,9	828,5	1270,1
VIII	0,2	453,2	101,1	329,5	356,4	48,2	835,2	1288,5
IX	0,2	461,5	94,1	336,3	359,5	48,5	838,4	1300,1
X	0,1	456,2	93,3	340,9	358,7	50,0	842,9	1299,3
XI	0,1	456,6	95,8	340,0	363,4	50,0	849,2	1305,9
XII	0,1	479,2	36,2	332,7	431,8	51,6	852,4	1331,7
2015								
I	0,1	474,8	36,4	337,5	434,0	51,7	859,5	1334,5
II	0,1	474,4	40,7	332,6	436,3	51,7	861,4	1335,9
III	0,1	493,2	40,5	328,6	438,2	52,2	859,5	1352,7
IV	0,1	507,0	41,1	323,9	438,9	52,6	856,5	1363,6
V	0,1	507,6	37,4	323,3	440,0	52,9	853,6	1361,4
VI	0,1	520,4	37,0	318,3	440,8	53,8	849,8	1370,4
VII	0,1	567,2	36,4	312,8	439,9	54,3	843,4	1410,8
VIII	0,1	562,1	35,0	319,4	443,6	55,1	853,1	1415,3
IX	0,1	561,1	33,1	304,5	456,2	56,3	850,1	1411,3
X	0,1	569,3	31,7	313,6	445,7	57,0	848,0	1417,4
XI	0,1	572,8	31,0	311,9	446,7	57,8	847,3	1420,2
XII	0,1	598,5	30,6	308,9	443,7	58,1	841,2	1439,8
2016								
I	0,1	589,3	30,6	306,7	449,2	58,3	844,8	1434,2
II	0,1	605,0	31,2	291,7	456,7	58,9	838,5	1443,6

IZVOR: Centralna banka Crne Gore

SOURCE: Central Bank of Montenegro

¹⁾ Stanje na kraju perioda¹⁾ Balance at the end period

PLATNI BILANS CRNE GORE u hilj. EUR/ BALANCE OF PAYMENTS OF MONTENEGRO¹⁾ EUR thous

Kvartali Quarters	A Ukupno Total	TEKUĆI RAČUN / Current account							
		1 (1.1 – 1.2) Roba / Goods		2 (2.1 – 2.2) Usluge / Services		3 (3.1 – 3.2) Primarni dohodak / Primary Income		4 (4.1 – 4.2) Sekundarni dohodak / Secondary Income	
		izvoz Export	uvoz Import	prihodi Revenues	rashodi Expenditures	prihodi Revenues	rashodi Expenditures	prihodi Revenues	rashodi Expenditures
		(1+2+3+4)	1.1	1.2	2.1	2.2	3.1	3.2	4.1
2013	-486,634	395,712	1,724,335	994,418	341,189	212,668	147,124	187,810	64,593
I	-192,949	92,030	352,717	71,811	62,475	51,685	18,143	38,435	13,575
II	-225,544	110,031	471,447	188,042	88,664	54,857	54,328	51,980	16,014
III	188,558	96,890	470,970	627,255	103,428	53,904	43,508	45,859	17,444
IV	-256,699	96,760	429,201	107,310	86,621	52,223	31,144	51,536	17,560
2014	-525,765	357,496	1,733,900	1,030,642	340,297	226,093	180,192	184,074	69,681
I	-184,584	74,240	331,983	75,945	64,080	54,566	20,062	41,688	14,899
II	-262,818	83,149	474,821	194,893	87,028	55,085	65,040	47,492	16,548
III	163,183	98,370	489,264	638,142	94,570	57,984	68,351	41,491	20,620
IV	-241,545	101,736	437,832	121,663	94,618	58,458	26,739	53,402	17,614
2015(p)	-481,882	325,230	1,787,853	1,213,924	424,747	247,699	154,896	171,866	73,104
I	-195,071	76,508	346,883	85,608	73,093	58,329	16,783	39,251	18,006
II	-292,622	72,575	489,923	210,274	100,849	61,399	74,904	46,905	18,099
III	284,214	75,872	507,283	764,569	107,501	65,048	30,406	40,702	16,788
IV	-278,402	100,275	443,764	153,474	143,304	62,923	32,802	45,007	20,211

/nastavak/

/continued/

Kvartali Quarters	B Ukupno Total	KAPITALNI I FINANSIJSKI RAČUN CAPITAL AND FINANCIAL ACCOUNT					Promjena rezervi CBCG Change in CBM reserves	Neto greške i omaške Net errors and omissions	
		račun kapitala Capital account	2 (2.1+2.2+2.3+2.4) Finansijski račun / Financial account			2.5			(A+B)
			direktne investicije-neto Direct investments - net	porfolio investicije- neto Portfolio investments - net	ostale investicije- neto Other investments - net				
(1+2)	1	2.1	2.2	2.3	2.5	(A+B)			
2013	236,842	2,566	323,879	41,992	-54,206	-77,389	249,792		
I	137,820	-60	65,535	-8,349	64,128	16,566	55,129		
II	87,629	132	89,625	1,507	-30,959	27,323	137,915		
III	-185,621	402	120,459	-20,247	-221,312	-64,924	-2,937		
IV	197,014	2,091	48,260	69,080	133,936	-56,354	59,685		
2014	124,253	-6	353,940	84,386	-195,676	-118,391	401,512		
I	101,071	-6	78,919	-554	13,922	8,791	83,513		
II	47,499	0	76,775	145,354	-60,682	-113,949	215,320		
III	-187,577	0	105,454	-34,738	-253,281	-5,012	24,394		
IV	163,260	0	92,792	-25,676	104,365	-8,221	78,285		
2015(p)	120,126	-150	619,274	112,106	-485,434	-125,670	361,756		
I	115,256	0	84,853	405,522	16,314	-391,433	79,815		
II	83,118	0	98,981	-55,554	-80,503	120,193	209,504		
III	-210,292	0	340,704	-158,862	-507,736	115,603	-73,923		
IV	132,043	-150	94,736	-79,000	86,491	29,966	146,359		

IZVOR: Centralna banka Crne Gore

SOURCE: Central Bank of Montenegro

¹⁾ Podaci platnog bilansa Crne Gore za 2013. i 2014. godinu objavljeni su u skladu sa novom metodologijom MMF-a (Priručnik za platni bilans, šesto izdanje-BPM6, 2009). U toku je revizija podataka za prethodne godine.

¹⁾ Balance of Payments of Montenegro for 2013 and 2014 are published in accordance with the new Methodology of MMF (Balance of payments, Manual, sixth edition-BPM6, 2009). The revision of data for previous year is performing.

METODOLOŠKA OBJAŠNJENJA**STANOVNIŠTVO****Izvori podataka**

Podaci o rođenim i umrlim licima prikupljaju se iz matičnih registara rođenih i umrlih za koje je nadležno Ministarstvo unutrašnjih poslova i javne uprave.

Podaci o zaključenim brakovima prikupljaju se od nadležnih organa lokalne uprave. Podaci o razvedenim brakovima prikupljaju se od sudova nadležnih za razvod braka.

Podaci o unutrašnjim migracijama prikupljaju se iz registara za koje je nadležno Ministarstvo unutrašnjih poslova i javne uprave.

Obuhvatnost

Podaci o stanovništvu obuhvataju broj rođenih, umrlih i vjenčanih razvedenih i preseljenih lica, registrovanih u nadležnim organima.

ZAPOSLENOST I ZARADE**Zaposlenost**

Podaci o godišnjem i mjesečnom broju zaposlenih dobijaju se na osnovu evidencija koje su regulisane Zakonom o evidencijama u oblasti rada i zapošljavanja („Sl.list CG” br 45/12), a vode se u Centralnom registru obveznika i osiguranika (CROO), Sluzbeni list CG (45/08;80/08;15/09;43/09;32/10), koje Zavod za statistiku redovno preuzima od istih.

Obuhvatnost

Ovim evidencijama obuhvaćeni su zaposleni u preduzećima, ustanovama i organizacijama svih oblika svojine kao i strani državljani zaposleni u našoj zemlji.

Ne smatraju se zaposlenima lica koja rade po ugovoru o djelu ili po ugovoru o obavljanju privremenih i povremenih poslova.

Podaci o nezaposlenim licima obuhvataju sva lica koja su kod Zavoda za zapošljavanje registrovana kao nezaposlena.

Definicije

Pod pojmom zaposleni podrazumijevaju se sva lica koja imaju zasnovan radni odnos sa preduzećem ustanovom ili organizacijom ili individualnim poslodavcem bez obzira da li su radni odnos zasnovali na neodređeno ili određeno vrijeme i da li rade puno ili kraće od punog radnog vremena. Od 1. januara 2009. godine u ukupan broj zaposlenih u Crnoj Gori ulaze i zaposleni stranci na osnovu čl11 Zakona o zapošljavanju i radu stranaca („Sl.list CG”, br. 22 od 02.04.2008.godine), a stupio na snagu 1. januara 2009. godine, stranac se može zaposliti, odnosno, raditi u Crnoj Gori pod uslovima utvrdjenim zakonom, kolektivnim ugovorom, potvrđenim i objavljenim međunarodnim ugovorom i opšte prihvaćenim pravilima međunarodnog prava.”

Nezaposleni**Definicije**

Podaci o broju nezaposlenih lica preuzeti su od Zavoda za zapošljavanje i obuhvataju samo lica koja su registrovana kod ove službe.

U grupi „lica koja traže zaposlenje” obuhvaćena su lica shodno članu 4 Zakona o zapošljavanju, stav prvi: „nezaposlenim licem, u smislu ovoga Zakona, smatra se lice od 15-65.godina života koje se nalazi na evidenciji Zavoda za zapošljavanje Crne Gore (u daljem tekstu: Zavod) i aktivno traži zaposlenje, kao i strani državljanin ili lice bez državljanstva, koji ima odobrenje za stalno nastanjenje i odobrenje za zasnivanje radnog odnosa u Crnoj Gori”.

METHODOLOGICAL EXPLANATIONS**POPULATION****Data sources**

Data on born and dead persons are collected from the Registry Offices of born and dead which is under the jurisdiction of the Ministry of Internal Affairs and Public Administration

Data on marriages are collected by the authorities of local governments. Information on divorces are collected from the competent courts for divorce. Data on internal migrations are collected from the Register which is under the jurisdiction of Ministry of Internal Affairs and Public Administration.

Coverage

Data on population include the number of births, deaths and marriages, divorced and resettled persons registered in the competent authorities.

EMPLOYMENT AND EARNINGS**Employment**

The data on annual and monthly number of employees are obtained on the basis of records regulated by the Law on Records in Area of Labour and Employment (Official Gazette of Montenegro 45/12), and kept by the Central Register of Payers and Insured Persons (Official Gazette of Montenegro 45/08, 80/08, 15/09, 43/09, 32/10), and regularly used by Statistical Office.

Coverage

The above mentioned records comprise employees in enterprises, institutions and organization of all types of ownership, as well as foreign citizens employed in our country.

Persons engaged on the basis of temporary contract or contract for performing temporary and occasional activities are not considered as employees.

The data on unemployed persons include the persons registered at the Employment Agency of Montenegro under the unemployed category.

Definitions

The term “employees” refers to all persons being employed in enterprises, institutions, organizations or by self-employed individuals no matter whether their employment status is based on a permanent or temporary contract and whether they work on a full-time or part-time basis. From the 1st January 2009 in the total number of employees enter also employed foreigners according to the article 1 of the Law on Employment and work of the foreigners (Official Gazette of Montenegro, number 22 from 2nd April, 2008), which took effect on the 1st January 2009”strangers can be employed, i.e. work in Montenegro under condition established in Law, collective contract, confirmed and published international contract and generally accepted regulation of international Law”.

Unemployed**Definitions**

Data about unemployed persons are taken from the Employment Agency and include only persons registered at the Agenc.

The group “persons looking for employment” includes persons defined according to the article 4, par. 1 of the Law on Employment as: “an unemployed person, according to this Law, is a person aged 15-65 which is in the records of the Employment Agency of Montenegro (furthermore: EAM) and is actively looking for employment, as well as a foreigner or a person without citizenship, who has the permission for permanent residence as well as the permission for starting work in Montenegro”.

U grupi „lica koja primaju novčanu naknadu” obuhvaćena su lica koja shodno članu 48 Zakona o zapošljavanju Crne Gore, stav prvi: „pravo na novčanu naknadu ostvaruje osiguranik kojem je u smislu Zakona o radu prestao radni odnos bez njegovog zahtjeva, saglasnosti ili krivice, a koji je bio u radnom odnosu kod jednog ili više poslodavaca sa punim radnim vremenom najmanje 9 mjeseci neprekidno ili 12 mjeseci sa prekidima u posljednjih 18 mjeseci (u daljem tekstu: staž osiguranja), ako se prijavi Zavodu u roku od 30 dana od dana prestanka radnog odnosa”.

U grupi „nezaposlene osobe” koje su se tokom izvještajnog mjeseca prijavile na evidenciju Zavoda za zapošljavanje Crne Gore obuhvataju grupe novoprijavljenih lica”:

- Prvi put, nema zapošljavanja – odnosi se na lica koja su se prvi put prijavila na evidenciju Zavoda, a do tada nijesu bila zapošljavana;
- Prvi put, ima zapošljavanja – lica koja su se prvi put prijavila na evidenciju Zavoda, a do tada nijesu bila zapošljavana;
- Nije prvi put, nema zapošljavanja- lica koja su se više puta prijavljivala na evidenciju Zavoda, a nijesu bila zapošljavana;
- Nije prvi put, ima zapošljavanja – lica koja su se više puta prijavljivala na evidenciju Zavoda, a bila su zapošljavana;

U grupi „prestanak vođenja evidencije” obuhvaćena su lica koja shodno članu 86 Zakona o zapošljavanju, stav prvi: „evidencija o nezaposlenom licu prestaje da se vodi ako:

1. zaključi ugovor o radu sa punim radnim vremenom; se odjavi iz evidencije nezaposlenih lica;
2. odbije uključivanje ili ne izvršava obaveze utvrđene ugovorom o uključivanju u program aktivne politike zapošljavanja;
3. postane vlasnik ili većinski suvlasnik preduzeća;
4. postane preduzetnik;
5. odbije odgovarajuće zaposlenje;
6. nije dalo tačne podatke o ispunjavanju uslova za sticanje statusa nezaposlenog lica;
7. navršši 65 godina života;
8. ostvari pravo na starosnu ili invalidsku penziju;
9. ostane potpuno nesposoban za rad;
10. ode na izdržavanje kazne zatvora u trajanju dužem od šest mjeseci;
11. aktivno ne traži zaposlenje;
12. je radno angažovano suprotno propisima o radnim odnosima („rad na crno”);
13. postane osiguranik – zemljoradnik, u skladu sa Zakonom o penzijskom i invalidskom osiguranju“.

ZARADE

Izvori podataka

Podaci o prosječnim zaradama prikazuju zarade isplaćene u mjesecu i dobijeni su iz redovnog mjesečnog istraživanja Mjesečni izvještaj o zaposlenim i zaradama (obrazac RAD-1).

Obuhvatnost

Istraživanjem su obuhvaćena preduzeća, ustanove, zadruge ili organizacije, svih oblika svojine kao i njihove jedinice u sastavu, po organizaciono teritorijalnom principu, počev od nivoa opštine.

Definicije

U članu 78 Zakona o radu Sl. list CG br. 49/08, 26/09, 59/11 i 66/12 stav (1) i stav (2) bruto zarada i uvećanje zarade je:

1. Zarada koju je zaposleni ostvario za obavljeni rad i vrijeme provedeno na radu, naknada zarade i druga primanja utvrđena kolektivnim ugovorom i ugovorom o radu čini bruto zaradu.

The group “persons receiving social benefits” includes persons who, according to the article 4, par, 1 of the Law on Employment: ‘receive the monetary benefit for stopped working without person’s request, compliance or guilt, and who was working for one ore more employers the full working time for at least 9 months without a break or 12 months with breaks in the last 18 months (furthermore: duration of insurance), if he/she reports to the EAM within 30 days of stopping to work.

The group “unemployed persons“ who reported themselves to the records of the Employment Agency of Montenegro within the reporting month includes the groups of newly reported persons:

- *First time, no employment– refers to persons who are reported for the first time in the records of EAM, and were not previously employed;*
- *First time, with employment – persons who are reported for the first time in the records of the EAM, and used to be employed;*
- *Not-first time, no employment – persons who reported to the records of EAM several times, and were not employed;*
- *Not-first time, no employment persons who reported to the records of EAM several times, and used to be employed;*

The group “stopped keeping records” includes persons who, according to the article 86, refer to the par, 1 of the Law on Employment: “records on the unemployed person are stopped to be kept if:

- 1. the person signs contract on work with full working time; is signed off from the records of the unemployed persons;*
- 2. refuses inclusion or does not perform obligations specified in the agreement on the inclusion in the programme of active employment policy;*
- 3. becomes the owner or major co-owner of an enterprise;*
- 4. becomes an entrepreneur;*
- 5. refuses appropriate employment;*
- 6. did not give correct data on meeting conditions for getting the unemployment status*
- 7. is 65 years old;*
- 8. gets right to the old-age and survivor pensions;*
- 9. is completely incapable to work;*
- 10. is serving the imprisonment punishment longer than 6 months;*
- 11. is not actively looking for employment;*
- 12. is working contrary to the regulations on labour (“unregistered work”);*
- 13. becomes insured by agriculture, in compliance with the Law on pension and disability insurance.*

WAGES

Data sources

The data on average wages present wages paid out in a month, and are obtained from regular monthly survey Monthly report on employees and their earnings (questionnaire RAD-1).

Coverage

The survey covers enterprises, institutions, cooperatives or organizations as well as their composite units of all kinds of ownership, by organizational and territorial principle, starting from the level of municipality.

Definitions

In Article 78 of the Law on Labour (Official Gazette of Montenegro, number: 49/08, 26/09, 59/11 and 66/12), paragraph (1) and (2) gross earnings and increase of profits is:

- 1. Earnings that employees have earned for work performed and time spent at work, salaries and other benefits determined by collective agreement or contract of employment makes gross earnings.*

2. Zarada se uvećava u skladu sa kolektivnim ugovorom i ugovorom o radu za: rad duži od punog radnog vremena, noćni rad, minuli rad, rad u dane državnih i vjerskih praznika koji su zakonom utvrđeni kao neradni dani i za druge slučajeve utvrđene kolektivnim ugovorom i ugovorom o radu.

U članu 3a Zakona o doprinosima za obavezno socijalno osiguranje („Sl. List CG“ br.13/07, 79/08, 86/09, 78/10, 14/12 i 62/13) u stavu (1) i stav (2) navodi se da je:

3. Osnovica za obračun i plaćanje doprinosa je bruto zarada zaposlenog, koja obuhvata zaradu za obavljeni rad i vrijeme provedeno na radu, uvećanu zaradu, naknadu zarade i druga lična primanja utvrđena zakonom, kolektivnim ugovorom i ugovorom o radu, na koja se plaća porez na dohodak fizičkih lica.

4. Bruto zarada zaposlenog iz stava 1 ovog člana obuhvata i naknade koje su direktno povezane sa radom i radnim učinkom (naknada za rad u radnim tijelima, grupama, timovima isl.), na koje se plaća porez na dohodak fizičkih lica.

Porez na teret zaposlenog koji se utvrđuje na osnovu Zakona o porezu na dohodak fizičkih lica ("Sl.list RCG" br.65/01, 12/02, 37/04, 29/05, 78/06, 04/07, 86/09, 73/10, 40/11, 14/12, 06/13 i 62/13).

Prosječna zarada (bruto) izračunava se tako što se ukupno isplaćena masa zarada u mjesecu dijeli sa brojem zaposlenih na koje se odnose izvršene isplate.

Zaradu bez poreza i doprinosa (neto) čini zarada (bruto) umanjena za poreze i doprinose na teret zaposlenog.

Indeks realne prosječne zarade bez poreza i doprinosa (neto) predstavlja odnos između indeksa nominalne prosječne zarade bez poreza i doprinosa (neto) i indeksa potrošačkih cijena.

CIJENE

CIJENE PROIZVOĐAČA INDUSTRIJSKIH PROIZVODA

Pod prodajnom cijenom proizvođača industrijskih proizvoda podrazumijeva se cijena po kojoj proizvođači prodaju svoje proizvode u najvećim količinama na domaćem tržištu. U cijenu ulazi regres koji ostvaruje prodavac a odbija se rabat, popust, kasa skonto i sl, ako ih prodavac odobrava kupcima. U cijenu ne ulazi porez na dodatu vrijednost.

Ove cijene prikupljaju se mjesečnim izvještajima koje neposredno dostavljaju izabrana preduzeća za oko 250 industrijskih proizvoda. Izbor industrijskih preduzeća izvršen je prema njihovom učešću u ukupnoj realizaciji određene oblasti.

Prosječne mjesečne cijene računaju se ponderisanjem tekućih mjesečnih cijena odgovarajućih proizvoda, a godišnje prosječne cijene proizvođača industrijskih proizvoda predstavljaju neponderisani prosjek mjesečnih cijena.

Indeksi cijena izračunavaju se ponderima na bazi podataka o realizaciji industrijske proizvodnje. Svake godine vrši se korekcija pondera, a novi ponderi izračunavaju se svake pete godine.

Indeksi cijena proizvođača industrijskih proizvoda preračunavaju se početkom svake godine na prethodnu godinu kao baznu.

POTROŠAČKE CIJENE

Potrošačke cijene su cijene po kojima trgovina na malo, individualni proizvodjači i vršiocci usluga prodaju svoje proizvode i usluge krajnjim potrošačima, uključujući sve poreze i takse koje se plaćaju u prometu na malo.

Potrošačke cijene se prikupljaju u pet gradova: Podgorici, Nikšiću, Bijelom Polju, Budvi i Baru koji predstavljaju veće tržišne centre.

Lista proizvoda obuhvata oko 577 najznačajnijih proizvoda i usluga lične potrošnje. Osnovni kriterijum izbora je učešće grupe proizvoda u ličnoj potrošnji, tako da su izabrani reprezentni proizvodi za sve klase COICOP klasifikacije čije učešće u potrošnji prelazi 0,1%.

2. Earnings will be increased in accordance with the collective agreement and employment contract in work longer than full-time, night work, past performance, work in state and religious holidays that are defined by law as non-working days and in other cases stipulated by collective contract and contract.

Article 3a of the Law on contributions for compulsory social insurance (Official Gazette of Montenegro, number: 13/07, 79/08, 86/09, 78/10, 14/12 and 62/13) in paragraph (1) and paragraph (2) states that:

3. The basis for the calculation and payment of contributions is the employee's gross income, which includes earnings for the work and time spent at work, increased wages, salaries and other personal income determined by the law, by collective agreement or contract of employment, on which tax on Personal income is paid.

4. The gross wage of an employee referred to in paragraph 1 of this Article shall include the fees that are directly related to the work and work performance (compensation for work in the working groups, groups, teams, etc.), to which tax on personal income is paid.

Tax charged to the employee is determined on the basis of the Law on income of physical persons (Official Gazette of RM, number: 65/01, 12/02, 37/04, 29/05, 78/06, 04/07, 86/09, 73/10, 40/11, 14/12, 06/13 and 62/13).

Calculation of the average gross earnings is done so that the total sum of all monthly earnings is divided by the number of employees to whom the paid earnings refer.

Net salaries and wages are tax and contributions deducted (gross) salaries and wages.

Index real average wage without taxes and contributions is the relationship between indices of nominal average wage without taxes and contributions (net), and the index of consumer prices.

PRICES

PRODUCER PRICES OF INDUSTRIAL PRODUCTS

Producer prices of industrial products are the price according to which the producers sell their products in the most numerous quantities on the domestic market. The price also includes the regress achieved by the producer, and deduces the rebate, discounts, cash sconto, etc., if the producer approves them to the buyer. The price does not include value added tax.

These prices are collected through the monthly surveys submitted directly by the chosen enterprises for about 250 industrial products. The list of industrial enterprises is done on the basis of their participation in the total realization of certain area.

Average monthly prices are calculated by weighting the current monthly prices of corresponding products, and annual average producer prices of industrial products present the un-weighted average of the monthly prices.

Price indexes are calculated with weights based on the data on the total realization of industrial production. The correction of weights is done every year, and the new weights are calculated every five years.

Indices of producer prices of industrial products are recalculated in the beginning of each year using the previous year as the base year.

CONSUMER PRICES

Consumer prices are the prices at which the retail shop, custom manufacturers and service providers sale their products and services to consumers, including all taxes and fees that are paid in retail trade.

Consumer prices are collected in the five municipalities: Podgorica, Niksic, Bijelo Polje, Budva and Bar which represent major market centers.

The list of products contains about 577 representative products and services of individual consumption. The main criterion of choice is share of group's products in personal consumption, so that the selected represented products for all classes of COICOP classification whose participation in the consumption exceeds 0.1%.

Prosječne mjesečne cijene za grad kod svih proizvoda i usluga, računaju se neponderisanom geometrijskom sredinom, dok se prosječne mjesečne cijene za Crnu Goru računaju na bazi prosječnih cijena iz pet gradova koje se ponderišu strukturom potrošnje domaćinstava.

Prosječne godišnje potrošačke cijene predstavljaju neponderisani prosjek cijena za dvanaest mjeseci.

Početkom svake godine vrši se korekcija pondera na bazi rasta potrošačkih cijena. Indeksi potrošačkih cijena preračunavaju se početkom svake godine na prethodnu godinu kao bazu.

POLJOPRIVREDA

Osiguranici poljoprivrednici

Izvor podataka

Zvanični prizvođač podataka o osiguranicima poljoprivrednicima je Poreska uprava. Kao izvor za dobijanje podataka o osiguranicima poljoprivrednicima služi postojeća evidencija Fonda PIO (za poljoprivrednike koji su se registrovali do juna 2004. godine) i Registar Ministarstvo poljoprivrede i ruralnog razvoja (koje vodi Registar osiguranika poljoprivrednika od 2004. godine). Administrativni izvor baze podataka je Poreska uprava. Za poljoprivrednike koji su se registrovali do juna 2004. godine (u Fondu PIO), odjava osiguranja se vrši na način što sam osiguranik podnosi obrazac JPR dodatak B i rješenje Fonda PIO o prestanku osiguranja nadležnoj područnoj jedinici Poreske uprave. Za osiguranike poljoprivrednike koji se vode u njihovom registru, Ministarstvo poljoprivrede i ruralnog razvoja dostavlja dokumentaciju o prijavi/odjavi Centrali Poreske uprave.

Definicija osiguranika poljoprivrednika

Osiguranici poljoprivrednici su lica koja se bave poljoprivrednom djelatnošću (poljoprivrednici, članovi domaćinstva poljoprivrednika i članovi mješovitog domaćinstva) kao jednim ili glavnim zanimanjem koji nijesu osiguranici zaposleni, osiguranici samostalnih djelatnosti, korisnici penzija, na školovanju i koji imaju opštu zdravstvenu sposobnost (Zakon o penzijskom i invalidskom osiguranju („Sl. list RCG”, br. 54/03, 39/04, 61/04, 79/04, 81/04, 14/07 i 47/07 i „Sl. list CG”, br. 79/08, 14/10, 78/10 i 34/11).

Agromonetarna statistika

Izvori podataka

Podaci o prodaji i otkupu proizvoda poljoprivrede, šumarstva i ribarstva prikupljaju se mjesečnim izvještajima o realizaciji poljoprivrednih proizvoda sopstvene proizvodnje poljoprivrednih preduzeća i zemljoradničkih zadruga i mjesečnim izvještajem o otkupu poljoprivrednih proizvoda od individualnih gazdinstava.

Obuhvatnost

Mjesečnim izvještajima o prodaji i otkupu proizvoda poljoprivrede, šumarstva i ribarstva obuhvaćena su poljoprivredna preduzeća, zemljoradničke zadruge kao i druga preduzeća koja su ovlašćena da vrše otkup proizvoda od individualnih gazdinstava u cilju dalje prerade ili prodaje.

Definicije

Podaci o prodaji i otkupu proizvoda poljoprivrede, šumarstva i ribarstva obuhvataju vrijednost prodaje proizvoda iz sopstvene proizvodnje preduzeća i zadruga kao i otkup vrijednosti proizvoda od individualnih gazdinstava, koje vrše zato ovlašćene organizacije u cilju dalje prerade ili prodaje.

ŠUMARSTVO

Izvori podataka i obuhvatnost

Podaci se prikupljaju mjesečnim izvještajem ŠUM-22. Ovim izvještajem obuhvaćena su šumarska i druga preduzeća koja u državnim šumama vrše proizvodnju šumskih sortimenata, bez obzira da li im je proizvodnja šumskih sortimenata osnovna djelatnost ili nije.

Average monthly prices for the city for all products and services are calculated by non-weighted geometric mean, while the average monthly prices for Montenegro are calculated based on average price in five cities that are weighted by structure of household consumption.

Average annual consumer prices represent the non-weighted average of prices for twelve months.

The correction of weights is done at the beginning of each year on the basis of consumer price growth. Consumer price indices are recalculated in the beginning of each year using the previous year as the base year.

AGRICULTURE

Insured agricultural workers

Source of data

Official producers of data on insured agricultural workers is Department of Public Revenues. The data on insured agricultural workers are collected from current records kept by Pension and Disability Insurance Fund (for agricultural workers registered up to June 2004), and the register of Ministry of Agriculture and Rural Development (that keeps the Register of insured agricultural workers from 2004). An administrative data source is Department of Public Revenues. The termination of insurance for agricultural workers, that was registered up to June 2004 (in Pension and Disability Insurance Fund), is done by submitting form JPR, annex B, and act of Pension and Disability Insurance Fund on the termination of insurance by the side of insured person to the responsible regional office of Department of Public Revenues. Ministry of Agriculture and Rural Development submits the documentation on registration/termination of insured agricultural workers that are kept in its register.

Definition of insured agricultural workers

Insured agricultural workers are persons engaged in agricultural activity (agricultural workers, members of agricultural worker's household and members of mixed household) as one or main occupation that are not insured agricultural workers, insured persons engaged in independent activity, beneficiaries of pension, persons on education, and those persons with general health ability (Law on Pension and Disability Insurance (Official Gazette of the Republic of Montenegro 54/03, 39/04, 61/04, 79/04, 81/04, 14/07, and 47/07, and Official Gazette of Montenegro 79/08, 14/10, 78/10, and 34/11)

Agro-monetary statistics

Sources of data

Data about sales and buy out of products in agriculture, forestry and fishery are collected through monthly reports on realization of agricultural products of own production of agricultural enterprises and cooperatives and through monthly report on buying out of agricultural products from individual holdings.

Coverage

Monthly survey on sales and buying out of products in agriculture, forestry and fishing covers agricultural enterprises, agricultural cooperatives, as well as other enterprises authorized to do the buying out of products from individual holdings for future processing or sale.

Definitions

Data on sales and buying out of products in agriculture, forestry and fishing cover the value of sale of products from own production of enterprises and cooperatives as well as the buying out of value of products from individual holdings, performed by authorized agencies for further processing or sale.

FORESTRY

Data sources and coverage

The data are collected on the basis of the monthly survey ŠUM-22. This report covers forestry and other enterprises dealing with production of forest assortments in state forests, disregarding if forest assortments production is their basic activity or not.

Definicije

Indeks fizičkog obima iskorišćavanja šuma obračunava se na osnovu podataka o proizvodnji šumskih sortimenata, prema nomenklaturi proizvoda i ponderacionih koeficijenata. Količine predstavljaju neto drvenu masu sortimenata izraženu u kubnim metrima. Za izračunavanje indeksa proizvodnje šumskih sortimenata kao koeficijenti ponderacije koriste se prosječne prodajne cijene proizvoda.

INDUSTRIJA**Izvori podataka**

Prikazani podaci prikupljaju se mjesečnim izvještajima industrije na obrascu IND-1.

Obuhvatnost

Mjesečnim izvještajem industrije obuhvataju se sva preduzeća kao i njihovi djelovi koji obavljaju industrijsku djelatnost, odnosno koji su prema Klasifikaciji djelatnosti razvrstani u sektore: Vađenje rude i kamena. Preradivačka industrija i Proizvodnja i snabdijevanje električnom energijom, gasom i vodom. Preduzeća neindustrijskih djelatnosti su izvještajne jedinice ako u svom sastavu imaju jedinicu koja se bavi industrijskom djelatnošću.

Nomenklatura

Proizvodnja se iskazuje prema Nomenklaturi industrijskih proizvoda, koju čine industrijski proizvodi i usluge razvrstane po djelatnostima u kojima su proizvedeni.

Indeksi

Indeks fizičkog obima industrijske proizvodnje formiran je na osnovu podataka o količinama proizvoda i ponderacionog sistema. Podaci o količinama daju se prema Nomenklaturi proizvoda i sirovina. Za obračun indeksa fizičkog obima industrijske proizvodnje ponderi izražavaju prosječnu dodatnu vrijednost po jedinici proizvoda.

GRAĐEVINARSTVO**Izvor podataka i obuhvat**

Prikazani podaci prikupljaju se tromjesečnim izvještajem građevinarstva GRAĐ-31. kojim su obuhvaćena preduzeća iz oblasti građevinarstva, kao i jedinice koje obavljaju građevinsku djelatnost a nalaze se u sastavu negrađevinskih preduzeća. Podaci se prikupljaju od preduzeća iz Crne Gore kao i poslovnih jedinica stranih preduzeća koja obavljaju građevinsku djelatnost u Crnoj Gori.

Definicije

Vrijednost izvršenih građevinskih radova izražena je u tekućim cijenama i obuhvata sav ugrađeni građevinski materijal i utrošeni rad. Podaci o vrijednosti izvršenih građevinskih radova daju se na osnovu privremenih situacija koje ispostavljaju izvođači radova. U vrijednost nisu uključeni troškovi nabavke zemljišta, projektovanja, nadzora i PDV-a. Podaci o vrijednosti izvedenih radova odnose se na radove izvedene u izvještajnom periodu na završenim i nezavršenim građevinama.

Broj radnika – Obuhvata sve radnike koji na gradilištima obavljaju građevinske, instalaterske i završne radove, bez obzira na kvalifikaciju, vrstu radnog odnosa (ugovor o radu, ugovor o djelu, iznajmljeni radnici itd.) i dužinu rada na gradilištima. Nijesu uključeni zaposleni koji rade na inženjersko-tehničkim, administrativnim i rukovodećim poslovima.

Izvršeni efektivni časovi rada - obuhvataju stvarno odrađene časove radnika angažovanih na gradilištima u redovnom radnom vremenu kao i u prekovremenim satima.

Nove narudžbe – predstavljaju ukupnu vrijednost ugovorenih radova između proizvođača i treće strane na osnovu zaključenog ugovora.

Definitions

The physical volume index of forests exploitation is calculated on the basis of data on the production of forest assortments, according to the present nomenclature of products and weights coefficients. Quantities represent net wood mass of assortments expressed in cubic meters. In order to calculate the index of forest assortments production, average purchase prices are used as weighting coefficients.

INDUSTRY**Sources of data**

The shown data are collected by monthly surveys (through the questionnaire IND-1).

Coverage

Monthly industry survey includes all enterprises, as well as their parts, performing the industrial activity, i.e. those that are according to the Classification of Activities classified into the following sectors: Mining and quarrying, Manufacturing, Electricity, gas, and water supply. Enterprises of non-industrial activities represent reporting units if they have in their structure a unit dealing with industrial production.

Nomenclature

The production is presented according to the Nomenclature of industrial products, including industrial products and services structured according to the activities in which they were produced.

Indices

Index of physical scope of industrial production is formed on the basis of data on product quantities and weighting system. The data are provided according to the Nomenclature of products and raw materials. In the calculation of the index of physical scope of industrial production, the weights express the average value added per product unit.

CONSTRUCTION**Source of data and coverage**

Presented data are collected through a quarterly survey in construction GRADJ-31, which include enterprises in construction, as well as units performing the activity in construction and are within non-construction enterprises. Data are collected from enterprises from Montenegro as well as the business units of foreign enterprises performing construction activity in Montenegro.

Definitions

Value of finalized construction works is given at current prices and includes all built material and performed work. Data about the value of finalized construction works is given on the basis of temporary situations given by contractors. The value does not include costs of buying the land, engineering, monitoring and VAT. The data on value of finalized work refer to works performed in the reporting period on finished and non-finished construction sites.

Number of workers – Includes all workers who at the construction site perform the construction, installation and final works, no matter to qualification, the type of working contract (contract on work, contract on task, rented workers, etc.) and the duration of work at the construction site. It does not include employees working on engineering-technical, administrative and managerial positions.

Effective working hours – include really performed working hours of workers engaged in the regular working hours, as well as overtime work.

New orders – present the total value of contracted works between producer and third party based on the concluded report.

SPOLJNA TRGOVINA**Izvori i metodi prikupljanja podataka**

Izvor podataka za statistiku spoljne trgovine je Jedinstvena Carinska Isprava o izvozu i uvozu robe, koju prilikom carinjenja robe, u ime preduzeća, podnose carinarnicama špediterska preduzeća koja imaju dispoziciju carinskog obezbnika.

Obuhvat

Pri izvozu obuhvata se sva roba koja potiče iz domaće odnosno proizvodnje iz unutrašnjeg robnog prometa uključujući i tzv, nacionalizovanu robu (roba koja je bila uvezena i ocarinjena, pa se u nepromijenjenom ili doradenom stanju izvozi kao roba porijekla iz Crne Gore na strano tržište).

Uvoz obuhvata svu robu uvezenu iz inostranstva koja je ocarinjena i puštena u unutrašnji promet u cilju reprodukcije, investicija ili široke potrošnje. Uključene su i isporuke raznih dobrotvornih organizacija i privatne poklon pošiljke.

Od januara 2008. godine MONSTAT je u skladu sa preporukama UN-a i EUROSTAT-a primijenio opšti i specijalni trgovinski sistem .

MONSTAT je do sada koristio ublaženu definiciju specijalnog sistema trgovine. Svjesni ograničenja ublažene definicije specijalnog sistema trgovine, u rezultate spoljnotrgovinske razmjene uključen je i ponovni izvoz robe iz carinskih skladišta i slobodnih carinskih zona koji se registruje po opštem sistemu trgovine.

Opšti sistem trgovine koristi se u slučajevima kada se statistička teritorija zemlje poklapa s njenom ekonomskom teritorijom. Prema tome, opšti sistem trgovine predstavlja širi koncept i kod uvoza obuhvata svu robu koja ulazi na ekonomsku teritoriju zemlje koja prikuplja podatke, sa izuzetkom robe koja je u tranzitu, a kod izvoza obuhvata svu robu koja napušta ekonomsku teritoriju zemlje koja prikuplja podatke, sa izuzetkom robe koja je u tranzitu.

Sistem specijalne trgovine predstavlja užu koncept i koristi se u slučajevima kada se statistička teritorija zemlje poklapa samo sa određenim dijelom njene ekonomske teritorije. Stroga definicija specijalnog sistema trgovine koristi se kada statistička teritorija obuhvata samo slobodno cirkulirajuće područje u okviru koga roba može biti raspoloživa bez carinskih ograničenja, to znači da je ona prošla carinski postupak i da se koristi za domaću upotrebu u cilju reprodukcije, široke potrošnje i investicije.

Izvoz obuhvata svu robu koja napušta slobodno cirkulirajuće područje zemlje koja prikuplja podatke.

Definicije

Vrijednost robe u spoljnoj trgovini iskazana je na osnovu cijena koje su postigla preduzeća prilikom sklapanja ugovora. Sve vrijednosti obračunate su na bazi pariteta franko granice Crne Gore: FOB-cijene za izvoz, CIF-cijene za uvoz.

Statistička vrijednost robe koja se izvozi jeste fakturna vrijednost robe. Statistička vrijednost robe koja se uvozi jeste vrijednost koja predstavlja carinsku osnovicu. Podaci o vrijednosti su obračunati po tekućim kursovima koji se primjenjuju za utvrđivanje carinske osnovice. Po tekućim kursovima koji se primjenjuju za utvrđivanje carinske osnovice takođe je izvršen obračun troškova transporta, osiguranja, pretovara i sl, koji se plaćaju u stranoj valuti. Registracija podataka spoljne trgovine po zemljama vrši se po principu zemlje namjene kod izvoza i zemlje porijekla kod uvoza. To znači da se pri izvozu registruje zemlja u kojoj se roba troši i dalje prerađuje, a pri uvozu ona zemlja u kojoj je roba proizvodnjom dovedena u stanje u kome se uvozi.

EXTERNAL TRADE**Sources and methods of data collection**

Data source for external trade statistics is Single Administrative Document on import and export of goods, submitted, on behalf of enterprises, by shipping agents having the disposition of Custom tributary.

Coverage

Export covers all goods of domestic i.e. internal production origin, including so-called nationalized merchandise, (imported goods cleared through the customs, and unchanged exported as goods of Montenegro origin).

Import covers all merchandise imported, cleared through the customs, and put on domestic market for reproduction, investment or consumption purposes. Deliveries of various charity organizations and private gifts are also included.

Due to the recommendations of UN and EUROSTAT, MONSTAT has since January 2008 applied the general and special trade systems.

So far MONSTAT was using the reduced definition of the special trade system. Being aware of the limitations of the reduced definition of special trade system, the results of external trade include the re-export of goods from customs warehouses and free customs zones which is registered according to general trade system.

***General trade system** is used in cases when the statistical territory matches with its economic territory. Accordingly, the general trade system presents the wider concept and in import it includes all goods coming in the economic territory of the country which collects data, with the exception of goods in transit, and in export it includes all goods leaving the economic territory of the country which collects data, with the exception of goods in transit.*

***Special trade system** presents the narrow concept and is used in cases when the statistical territory of the country matches only with the certain part of its economic territory. The strict definition of the special trade system is used when the statistical territory includes only the free circulating area in which the goods can be available without the customs limitations, which means that it went through the customs procedure and that it is used for domestic use for the purpose of reproduction, wider consumption and investments. The export includes all goods which leaves the free circulating area of the country which collects the data.*

Definitions

Value of goods in external trade statistics is shown on the basis of prices fixed by organizations and enterprises by contractual stipulation. All values have been calculated on the basis of parity free on Montenegrin border, i.e. F.O.B. export prices and C.I.F. import prices.

Statistical value of goods being exported is the invoice value of goods. Statistical value of goods being imported is the value representing customs base. Data on values are calculated on the basis of exchange rates applied for establishing customs base. Costs of transport, insurance and reloading, etc, paid in foreign currency are calculated at current exchange rates applied for establishing customs base. Registration of external trade data by country is carried out according to principle of destination country for the export and origin country for the import. It means that, in case of export, the country in which goods are consumed or further processed is registered, and in case of import – the country where the goods have been produced in the condition in which they have been imported.

UNUTRAŠNJA TRGOVINA**Izvori podataka**

Podaci o unutrašnjoj trgovini preduzeća koja se bave trgovinom na malo, prikupljaju se redovnim mjesečnim istraživanjem. Istraživanje je na bazi uzorka i obuhvaćena su preduzeća koja su u Registru jedinica razvrstavanja prema klasifikaciji djelatnosti razvrstana u oblasti 50 i 52.

Obuhvatnost

Statistika unutrašnje trgovine obuhvata i prikazuje promet preduzeća čija je osnovna djelatnost trgovina na malo. Mjesečno istraživanje trgovine na malo se radi na bazi uzorka u koji su uključena sva velika i srednja preduzeća a mala su određena metodom slučajnog uzorka.

Definicije

Promet robe u trgovini na malo predstavlja vrijednost prodate robe preduzeća koja je prodata krajnjim potrošačima, odnosno stanovništvu za ličnu potrošnju i upotrebu u domaćinstvu, kao i pravnim i fizičkim licima za obavljanje djelatnosti.

Indeksi prometa robe u stalnim cijenama su dobijeni deflacioniranjem indeksa u tekućim cijenama, odgovarajućim indeksima cijena robe na malo.

Sve objavljene indekse treba tretirati kao prethodne, što znači da može doći do izvjesnih korekcija na osnovu dobijenih rezultata.

OSTALE USLUGE**Izvori podataka i obuhvatnost**

Izvor podataka za sastavljanje izvještaja o Uslugama je knjigovodstvena ili druga dokumentacija poslovnog subjekta. Osnovni izvori podataka su privredna društva koja obavljaju privrednu djelatnost po KD 2010 u sektorima: H - Saobraćaj i skladištenje; I - Usluge smještaja i ishrane; J - Informisanje i komunikacije; K - Finansijske djelatnosti i djelatnost osiguranja; L - Poslovanje nekretninama; M - Stručne, naučne i tehničke djelatnosti; N - Administrativne i pomoćne uslužne djelatnosti; P - Obrazovanje; Q - Zdravstvena i socijalna zaštita; R - Umjetničke, zabavne i rekreativne djelatnosti i S - Ostale uslužne djelatnosti.

Definicije

Promet je ukupni iznos obračunat za prodaju robe ili za obavljene usluge u izvještajnom periodu. Taj iznos odgovara tržišnoj prodaji roba i usluga trećim licima. Promet obuhvata sve poreze i takse na robu i usluge koje je poslovni subjekt fakturisao osim poreza na dodatu vrijednost koju je poslovni subjekt fakturisao vis-à-vis svoga kupca i ostali slični popusti, rabati i porezi direktno vezani uz promet.

TURIZAM**Izvori podataka i obuhvatnost**

Podaci o broju dolazaka turista i noćenja prikupljeni su redovnim mjesečnim izvještajem (obrazac TU-11). Izvještaji se sastavljaju na osnovi evidencija u knjigama gostiju. Istraživanje se sprovodi na bazi potpunog obuhvata.

Definicije

Izvještajne jedinice su svi poslovni subjekti (preduzeća/trgovačka društva zadruge, ustanove, itd.) i njihovi djelovi koji obavljaju djelatnost pružanja usluga smještaja turistima; zdravstvene ustanove za svoje objekte u kojima osobe borave radi medicinske rehabilitacije (osobe same snose naknadu za taj boravak); poslovni subjekti i njihovi djelovi koji se bave posredovanjem u pružanju smještajnih usluga (putničke agencije); poslovni subjekti koji se bave posredovanjem u smještaju gostiju u seoskim kućanstvima; turističke zajednice i druga nadležna tijela za privatne sobe, apartmane ili kuće koje neposredno iznajmljuju turistima; poslovni subjekti i njihovi djelovi za svoja odmarališta; poslovni subjekti koji su osnovali ili vode brigu i nadzor nad planinarskim domovima; vojne ustanove za svoje ugostiteljske objekte za smještaj gostiju; poslovni subjekti koji se za vrijeme školskih praznika koriste školama, domovima i sličnim objektima kao privremenim smještajnim kapacitetima.

INTERNAL TRADE**Sources of data**

Data of internal trade of enterprises dealing with retail trade are collected through regular monthly survey. The survey is sample based and includes all enterprises which are in the Administrative register classified in the area 50 and 52.

Coverage

Statistics of internal trade covers and presents the turnover of enterprises whose primary activity is retail trade. Monthly survey of retail trade is based on a sample which included all large and medium-sized enterprises but small are determined randomly.

Definitions

Turnover of goods in retail trade is the value of goods of an enterprise sold to final users, i.e., the population for personal consumption and use in household, as well as to private and physical persons for performing the activity.

Turnover indices at constant prices are obtained by deflating the current prices, appropriate price indices of retail.

All published indices should be regarded as preliminary, meaning that there may be certain adjustments based on the results.

OTHER SERVICES**Sources of data and coverage**

Data sources for the creation of the Services questionnaire are bookkeeping and other documentation of a business entity. The main data sources are companies engaged in business activity at 2010 KD in the sectors: H - Transportation and storage; I - Accommodation and food service activities; J - Information and communication; K - Financial and insurance activities; L - Real estate activities; M - Professional, scientific and technical activities; N - Administrative and support service activities; P - Education; Q - Human health and social work activities; R - Arts, entertainment and recreation, and S - Other service activities.

Definitions

Turnover comprises the totals invoiced by the observation unit during the reference period, and this corresponds to market sales of goods or services supplied to third parties. Turnover includes all duties and taxes on the goods or services invoiced by the unit with the exception of the VAT invoiced by the unit vis-a-vis its customer and other similar deductible taxes directly linked to turnover.

TOURISM**Sources of data and coverage**

Data about arrivals of tourists and overnight stays are collected through regular monthly survey (form TU-11). The reports are compiled on the basis of records in the guest books. The survey is conducted on the basis of full coverage.

Definitions

Reporting units are all business subjects (enterprises/trade companies, cooperatives, institutions, etc.) and their parts performing activity of providing accommodation services to tourists; health institutions for their objects attended by persons for medical rehabilitation (persons pay by themselves for the stay); business subjects and their parts dealing with intermediation in providing accommodation services (travel agencies); business subjects dealing with intermediation in accommodation of guests in village houses; tourist unions and other competent bodies for private rooms, apartments or houses directly rented by tourists; business subjects and their parts for their resorts; business subjects which founded or take care to monitor the mountain lodgings; military institutions for their catering objects for accommodation of guests; business subjects which are during school holidays used by schools, hostels and similar objects as temporary placing capacities.

Istraživanjem su obuhvaćene sve pravne osobe i njihovi djelovi te fizičke osobe koje iznajmljuju smještajne objekte turistima (komercijalni objekti).

Turist je svaka osoba koja u mjestu van svog prebivališta provede najmanje jednu noć u ugostiteljskom ili drugom objektu za smještaj turista radi odmora ili rekreacije, zdravlja, studija, sporta, religije, porodice, poslova, javnih misija ili skupova.

U turiste se ne uključuju migranti pogranični radnici, diplomati, članovi vojnih snaga na redovnim zadacima, izbjeglice, itd.

Prebivalište je mjesto u kojem se osoba nastanila s namjerom da u njemu stalno živi. Turist je registrovan u svakom mjestu ili objektu u kojem boravi i zbog toga, u slučaju promjene mjesta ili objekta, dolazi do njegova ponovnog iskazivanja, a time i do dvostrukosti u podacima. Prema tome, statistika evidentira broj dolazaka turista, a ne broj turista.

SAOBRAĆAJ, SKLADIŠTENJE I VEZE

Podaci o prevozu putnika i robe u unutrašnjem, pomorskom, vazдушnom i drumskom saobraćaju odnose se na prevoz koji obavljaju saobraćajna preduzeća registrovana u saobraćajnoj djelatnosti, bez obzira da li prevoz obavljaju unutar ili van granica naše zemlje za račun domaćeg ili inostranog korisnika.

Podaci se prikupljaju redovnim mjesečnim i godišnjim statističkim izvještajima saobraćajnih preduzeća.

Željeznički saobraćaj

Prevezeni putnici u unutrašnjem saobraćaju obuhvataju otputovala putnike, otputovala putnike u inostranstvo, prispjele iz inostranstva i putnike u tranzitu, Prevezeni teret obuhvata utovarenu robu u unutrašnjem i u međunarodnom saobraćaju: uvoz, izvoz i tranzit.

Promet na aerodromima

Podaci o prometu putnika i robe na aerodromima dobijeni su na osnovu redovnih mjesečnih i godišnjih izvještaja preduzeća za aerodromske usluge i obuhvataju kompletan promet, odnosno i domaće i strane avione.

Drumski saobraćaj

Podaci o prevozu odnose se na rad domaćih preduzeća drumskog saobraćaja u unutrašnjem i međunarodnom prevozu putnika i tereta.

Gradski saobraćaj

Obuhvaćen je prevoz putnika koji obavljaju saobraćajne organizacije u gradskom i prigradskom saobraćaju.

Poštanski saobraćaj

Poštanski saobraćaj obuhvata: Poštanske usluge, telegrafske i telefonske usluge. Poštanske aktivnosti obuhvataju usluge: prenos pismonosnih i paketnih pošiljki i usluge platnog prometa.

Pismonosne pošiljke odnose se na otpremljena pisma, dopisnice, novine i časopise, preporuke i vrijednosna pisma u unutrašnjem prometu, a u međunarodnom prometu i u prispjjeću, Tranzit nije obuhvaćen.

Platni promet obuhvata uplate poštanskim uputnicama, po žiro i tekućim računima i računskim knjižicama, isplate međunarodnim poštanskim uputnicama i žiro i tekućim računima i računskim i invalidskim knjižicama.

Telegrafske usluge obuhvataju otpremu telegrama u unutrašnjem prometu i prometu sa inostranstvom, uključujući i tranzit.

Telefonske usluge obuhvataju fiksnu i mobilnu mrežu i prikazuju se u onim jedinicama koje se i koriste u tehničkom smislu-minutima.

The survey covers all legal persons and their parts as well as persons renting accommodation to tourists (commercial objects).

***Tourist** is a person who spends at least one night in an accommodation facility or some other object for accommodation of tourists, in a place other than his/her place of permanent residence for the reason of vacation or recreation, health, studies, sports, religion, family, business, public missions or meetings.*

Tourists do not include migrants, border workers, diplomats, members of military force in the regular duty, refugees, etc.

***Residence** is the place where the person is settled intending to permanently live in it. Tourist is registered in a place or object where it resides and due to it, in the case of change of place or object, the double reporting may appear, which may lead to the double data. There the statistic records the arrivals of tourists, and not the number of tourists.*

TRANSPORT, STORAGE AND COMMUNICATIONS

Data on the transport of passengers and goods in the internal, marine, air and road transport refer to the transport performed by transport enterprises registered in transport activities, no matter whether the transport is done inside or outside the borders of our country on the account of domestic or foreign user. Data are collected through regular monthly or annual statistical surveys from reports of transport enterprises.

Railway transport

Passengers transported in domestic transport include departed passengers, passengers departed abroad, passengers who arrived from abroad and passengers in transit. Transported cargo includes loaded goods in domestic and international transport: import, export and transit.

Traffic in airports

Data about traffic of passengers and goods in airports are received on the basis of regular monthly and annual reports of enterprises for airport services and they cover complete traffic, i.e. both domestic and foreign airplanes.

Road transport

Data about transport refer to the work of domestic enterprises of road transport in internal and international transport of passengers and cargo.

Local transport

It includes the transport of passengers performed by transport organizations in local and commuter services.

Postal communications

Postal communications include: Postal services, telegraphic and telephone services. Postal activities include the following services: transport of letter mail and services of balance of payments.

Letter mail refer to only to mail sent, postal cards, newspaper and magazines, registered and value letters in domestic transport, as well as for the receiving in the international communications. The transit is not included.

Balance of payment includes payments made by postal money orders, by giro and current accounts and account booklets, payments by international postal money orders and giro and current accounts and account and disability booklets.

Telegraph services refer to sending of telegrams in the country as well as to foreign countries, including the transit.

Telephone services include fixed and mobile networks and are presented in the units used in the technical sense -minutes.

PLATNI BILANS CRNE GORE

Bilans plaćanja sastavlja se u skladu sa metodologijom koju je preporučio Međunarodni monetarni fond (Balance of payments Manual, fifth edition, 1993). Izvori podataka su: MONSTAT, poslovne banke i CBCG. Bilans plaćanja se iskazuje u eurima. Preračunavanje vrijednosti transakcija iz originalnih valuta u izvještajnu valutu obavlja se: primjenom srednjih kurseva CBCG na dan transakcije, primjenom mjesečnih i godišnjih srednjih prosječnih kurseva CBCG, primjenom srednjeg dnevnog kursa na kraju perioda kod procjene transakcija čija se razlika stanja prati.

Početkom 2005. godine izvršena je revizija podataka koji se odnose na 2004. godinu. Naime, tokom 2004. godine postalo je tehnički moguće pratiti robne transakcije između Crne Gore i Srbije na osnovu podataka Uprave carina Crne Gore, odnosno carinskih deklaracija. Do 2004. godine izvor za praćenje ovih tokova su bili jedino podaci poslovnih banaka o ostvarenom platnom prometu sa inostranstvom, odnosno ITRS.

Izvor podataka o spoljnoj trgovini od 2005. godine je MONSTAT. U 2008. godini izvršena je revizija podataka o spoljnoj trgovini za 2007. godinu u skladu sa promjenom metodologije koju koristi MONSTAT. Podaci o spoljnoj trgovini u platnom bilansu Crne Gore za 2007. i 2008. godinu prikazani su po opštem sistemu trgovine. CBCG vrši prilagođavanje podataka dobijenih od MONSTAT-a za potrebe platnog bilansa u skladu sa metodologijom MMF-a (Balance of Payments Manual, Fifth edition, IMF, 1993).

Kod evidencije transportnih usluga koriste se podaci banaka o ostvarenom platnom prometu sa inostranstvom.

Prihodi od putovanja obuhvataju procijenjene prihode od turizma, koji se dopunjavaju sa podacima o pruženim zdravstveno-rekreativnim uslugama i potrošnjom u cilju školovanja. Do prihoda od turizma se dolazi na osnovu broja noćenja (podatak MONSTAT-a) i procijenjene prosječne dnevne potrošnje.

Početkom 2006. godine korigovan je model za procjenu prihoda od turizma, korekcija se odnosi na 2003. i 2004. godinu. Podaci o rashodima za turizam dobijaju se na osnovu ostvarenog platnog prometa sa inostranstvom.

Finansijske usluge (usluge osiguranja i reosiguranja, zastupnička i posrednička provizija i provizija i troškovi u bankarskom poslovanju) se prate na osnovu statistike platnog prometa sa inostranstvom. Ostale usluge obuhvataju građevinske usluge, ptt i komunikacijske usluge, usluge osiguranja, kompjuterske i informacione usluge, autorska prava i honorare od izdavanja dozvola i ostale poslovne usluge. Podaci o njima se dobijaju iz statistike platnog prometa sa inostranstvom, a na osnovu izvještaja banaka.

Račun dohotka uključuje podatke iz statistike platnog prometa sa inostranstvom o kompenzacijama, zaposlenima, plaćanjima i naplatama po osnovu kamata, plaćenim i naplaćenim dividendama. Izvor podataka su izvještaji banaka i CBCG.

Tekući transferi obuhvataju podatke o transferima sektora vlade i ostalih sektora koji se dobijaju iz statistike platnog prometa sa inostranstvom.

Direktne i portfolio investicije prate se na osnovu podataka statistike platnog prometa sa inostranstvom i sprovedenih anketa. Ostale investicije koje obuhvataju podatke o kreditima, trgovinskim kreditima, gotovini i depozitima se dobijaju iz statistike platnog prometa sa inostranstvom.

Rezerve Centralne banke Crne Gore obuhvataju sredstva komercijalnih banaka deponovana kod ino banaka, sredstva Centralne banke deponovana kod ino banaka, sredstva u trezoru CBCG i rezervne pozicije kod MMF-a. Izvor podataka je CBCG (monetarna statistika).

Depoziti stanovništva – u tabeli je prikazano stanje ukupnih depozita fizičkih lica kod banaka na kraju perioda i njihova struktura po ročnosti.

THE BALANCE OF PAYMENT OF MONTENEGRO

The balance of payments is prepared according to the methodology prescribed by the International Monetary Fund (Balance of Payment, 1993). The sources of data are: MONSTAT, commercial banks, and the Central Bank of Montenegro.

The balance of payments is presented in EUR, Recalculation of the transaction values from the original currency to the reporting currency is performed by: using the mean exchange rate from the Central Bank of Montenegro and at the end of the period with evaluation transactions whose change is monitored using daily mean exchange rate.

The revision of data referring to 2004 was done in the beginning of 2005. Namely, it was technically possible in 2004 to follow transaction of goods between Montenegro and Serbia on the basis of data from Customs Administration of Montenegro i.e. the customs declarations. Until 2004 the source for viewing these currents was only data of banks about the achieved balance of payments with foreign countries i.e. ITRS.

Since 2005, the source of data about external trade is MONSTAT. In 2008, accomplished revision data from external trade for 2007 with methodology which use MONSTAT. CBM makes adjustments of data received from MONSTAT in order to harmonize them with the IMF methodology (Balance of Payments Manual, Fifth edition, IMF, 1993).

The registering of transportation services uses banks' data on performed international payment operations.

Incomes from travelling include estimated incomes from tourism, which are supplemented by data on provided health- recreation services and expenditures for education, Data on expenditures in tourism are obtained on the basic of the number of tourist overnight stays (data from MONSTAT) and estimated average daily consumption. The model for estimation of incomes from tourism was modified in the beginning of 2006, and the correction refers to 2003 and 2004. Data on expenditures in tourism are obtained on the basic of international payment operations.

Financial services (insurance and reinsurance, representative and mediation commission fees, and commission fees and expenses for banking operations) are covered on the basis of foreign payment operations statistics. Other services include investment work in foreign countries. PTT and communication services, forwarding services, expenses for the maintenance of representative offices, computer and information technology services, author's fee, and fee for license issuance, as well as other business services. The data is obtained from foreign payment operations statistics and banks' reports.

Income statement comprises data from foreign payment operations statistics on compensations to employees, payments, and charged dividends. The source of data is banks' reports.

Current transfers include data about transfers of Government sector and other sectors received from balance of payment with foreign countries.

Direct and portfolio investments are followed on the basic of data of international payment operations statistics and conducted surveys. Other investments include data about loans, trade loans, cash and deposits and are obtained from the balance of payment statistics with foreign countries.

The Central Bank of Montenegro's reserves comprise commercial banks' fund deposited in international bank and the CBM funds deposited in foreign banks, funds in the CBM treasury and reserve positions in IMF. The source of data is CBM (monetary statistics).

Deposits by households – the table present the balance of total deposits of individuals by households at the end of period and their structure by time.

Redakcija / Editorial board:

mr / MSc Jelena Zvizdojević

mr / MSc Branka Šušić,

mr / MSc Vuk Čađenović

mr / MSc Ernad Kolić,

Snežana Remiković i Nataša Vojinović

Prevod / Translation

Katarina Bigovic

Kompjuterska obrada / Design

Radmila Šišević

IZDAJE I ŠTAMPA: Zavod za statistiku Crne Gore – MONSTAT, Podgorica, IV Proleterske br, 2

Za izdavača: mr Gordana Radojević, direktorica

Prilikom korišćenja navesti izvor – preporučuje se skraćenica – MSP, br.- /2015

Tiraž 50 primjeraka. Prodajno odjeljenje: Tel: +382 20 230-773

PUBLISHED AND PRINTED BY: Statistical Office of Montenegro – MONSTAT, Podgorica, IV Proleterske no, 2

For the publisher: Gordana Radojevic, M.Sc. Director

Data using is subject to quoting source – abbreviation recommended: MSR, no. -/2015

Circulation 50 copies, Department of sales: +382 20 230-773

E-mail: contact@monstat.org Web Site: www.monstat.org